

生産

1 鉱工業生産指数（総合）（2013年11月）

（1）前月比：2か月ぶりのプラス

（2）業種別の前月比（寄与度順）

プラス：輸送機械工業、化学工業、鉄鋼業

マイナス：食料品・たばこ工業

（平成22年=100）

		指数	前月比
平成24年 (2012)	11月	108.2	1.7
	12月	106.1	▲ 1.9
平成25年 (2013)	1月	102.6	▲ 3.3
	2月	106.4	3.7
	3月	102.5	▲ 3.7
	4月	106.9	4.3
	5月	100.6	▲ 5.9
	6月	108.0	7.4
	7月	107.7	▲ 0.3
	8月	104.2	▲ 3.2
	9月	104.7	0.5
	10月	99.6	▲ 4.9
	11月	101.5	1.9

（平成22年=100）

		指数	前期比
平成23年	10～12月	107.9	3.2
平成24年 (2012)	1～3月	107.7	▲ 0.2
	4～6月	104.9	▲ 2.6
	7～9月	108.7	3.6
	10～12月	106.9	▲ 1.7
平成25年 (2013)	1～3月	103.8	▲ 2.9
	4～6月	105.2	1.3
	7～9月	105.5	0.3

（平成22年=100）

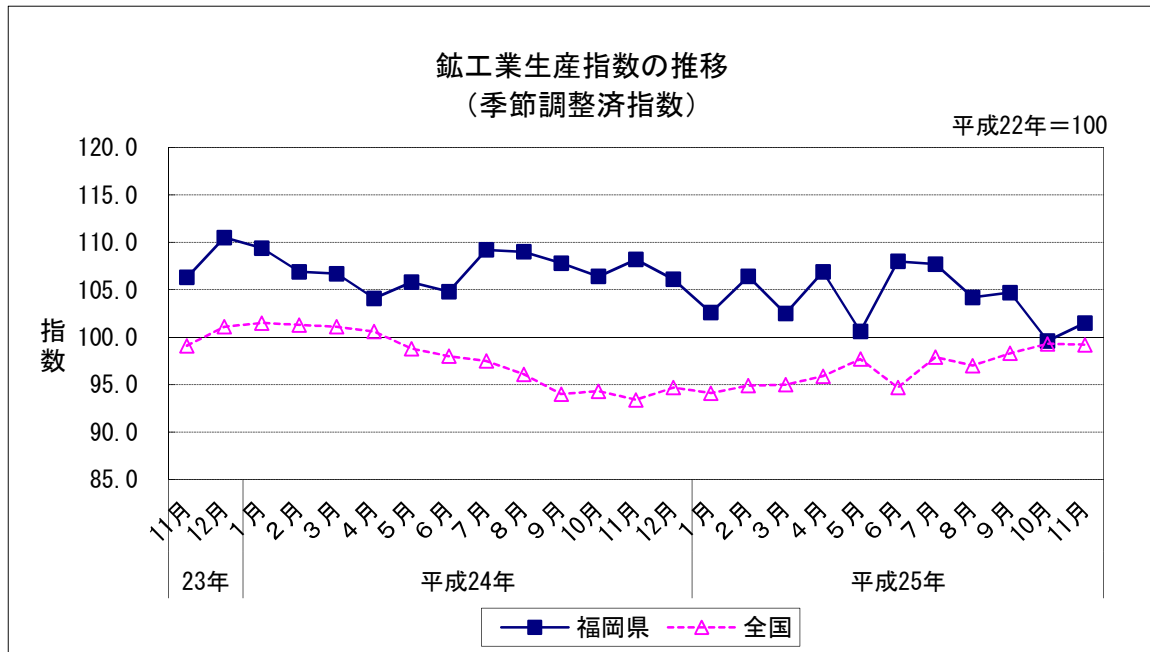
	指数	前年比
平成22年(2010)	100.0	18.9
平成23年(2011)	101.7	1.7
平成24年(2012)	107.2	5.4

資料出所：福岡県調査統計課「鉱工業指数」

※月及び四半期は季節調整済指数，年は原指数による。前月比，前期比及び前年比は増減率（％）。

※平成25年以降は年間補正前の数値である。

（以下出荷、在庫及び業種別についても同様）。



生産

2 鉱工業出荷指数（総合）（2013年11月）

(1) 前月比：2か月ぶりのプラス

(2) 業種別の前月比（寄与度順）

プラス：化学工業

マイナス：鉄鋼業、食料品・たばこ工業、輸送機械工業

(平成22年=100)

		指数	前月比
平成24年 (2012)	11月	109.6	2.1
	12月	109.0	▲ 0.5
平成25年 (2013)	1月	103.1	▲ 5.4
	2月	106.8	3.6
	3月	103.5	▲ 3.1
	4月	108.0	4.3
	5月	102.4	▲ 5.2
	6月	108.5	6.0
	7月	110.2	1.6
	8月	105.1	▲ 4.6
	9月	106.7	1.5
	10月	100.2	▲ 6.1
	11月	102.5	2.3

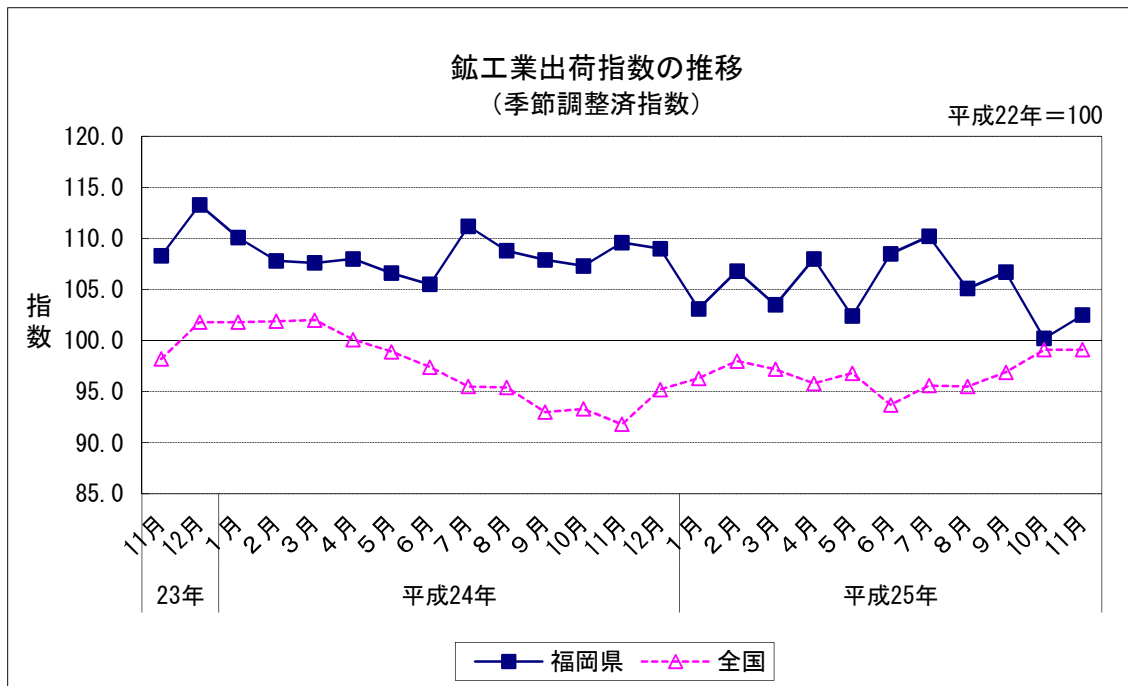
(平成22年=100)

		指数	前期比
平成23年	10~12月	110.0	3.9
平成24年 (2012)	1~3月	108.5	▲ 1.4
	4~6月	106.7	▲ 1.7
	7~9月	109.3	2.4
	10~12月	108.6	▲ 0.6
平成25年 (2013)	1~3月	104.5	▲ 3.8
	4~6月	106.3	1.7
	7~9月	107.3	0.9

(平成22年=100)

	指数	前年比
平成22年(2010)	100.0	18.3
平成23年(2011)	102.8	2.8
平成24年(2012)	108.6	5.6

資料出所：福岡県調査統計課「鉱工業指数」



生産

3 鋳工業在庫指数（総合）（2013年11月）

(1) 前月比：6か月連続のプラス

(2) 業種別の前月比（寄与度順）

プラス：鉄鋼業、輸送機械工業

マイナス：化学工業、食料品・たばこ工業

(平成22年=100)

		指数	前月比
平成24年 (2012)	11月	134.6	▲ 2.0
	12月	132.2	▲ 1.8
平成25年 (2013)	1月	151.8	▲ 14.8
	2月	132.4	▲ 12.8
	3月	132.3	▲ 0.1
	4月	135.0	▲ 2.0
	5月	124.8	▲ 7.6
	6月	130.2	▲ 4.3
	7月	136.6	▲ 4.9
	8月	141.9	▲ 3.9
	9月	149.6	▲ 5.4
	10月	152.5	▲ 1.9
	11月	153.7	▲ 0.8

(平成22年=100)

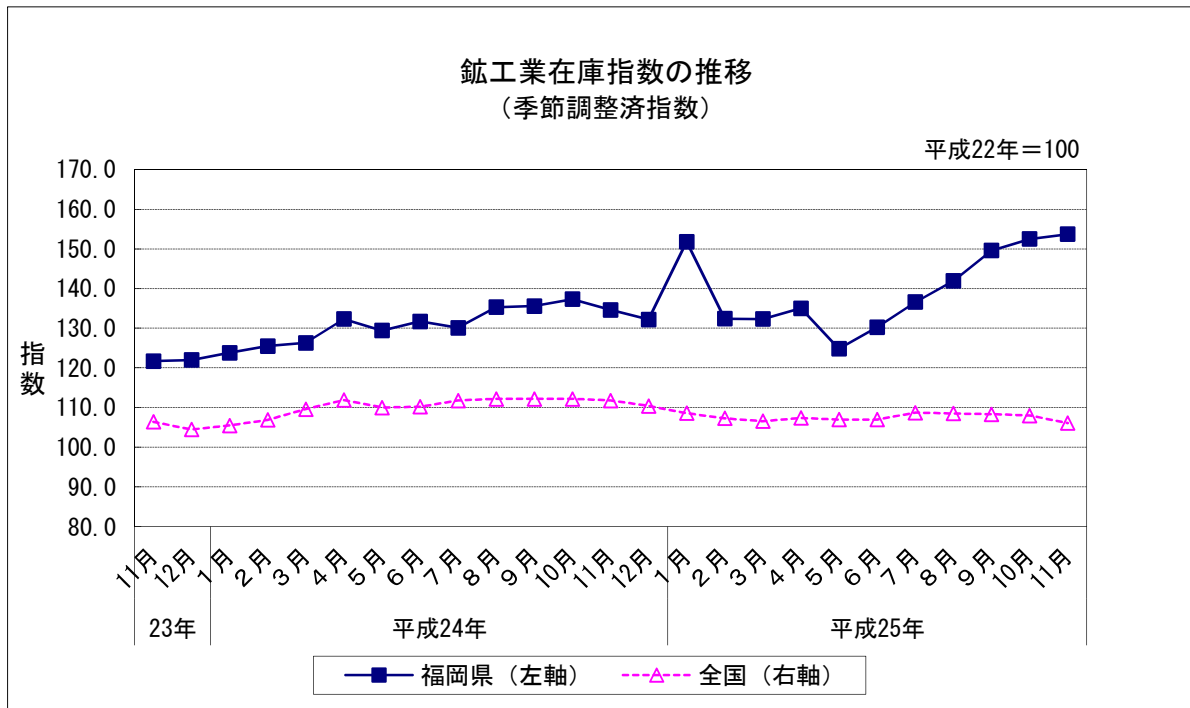
		指数	前期比
平成23年	10~12月	122.0	1.7
	1~3月	126.3	3.5
平成24年 (2012)	4~6月	131.7	4.3
	7~9月	135.6	3.0
	10~12月	132.2	▲ 2.5
平成25年 (2013)	1~3月	132.3	0.1
	4~6月	130.2	▲ 1.6
	7~9月	149.6	14.9

(平成22年=100)

	指数	前年比
平成22年(2010)	110.0	14.9
平成23年(2011)	120.8	9.8
平成24年(2012)	130.6	8.1

資料出所：福岡県調査統計課「鋳工業指数」

※四半期・年の数値は期末値。



生産

4 鉄鋼業（2013年11月）

(1) 前月比：2か月ぶりのプラス

プラスに寄与した主な品目：鋳鉄鋳物、特殊鋼冷間仕上鋼材、鋼半製品 等

(平成22年=100)

		指数	前月比
平成24年 (2012)	11月	82.1	▲ 4.1
	12月	84.5	2.9
平成25年 (2013)	1月	84.5	0.0
	2月	92.7	9.7
	3月	93.5	0.9
	4月	82.6	▲ 11.7
	5月	91.6	10.9
	6月	92.6	1.1
	7月	84.8	▲ 8.4
	8月	86.4	1.9
	9月	89.7	3.8
	10月	87.2	▲ 2.8
	11月	91.0	4.4

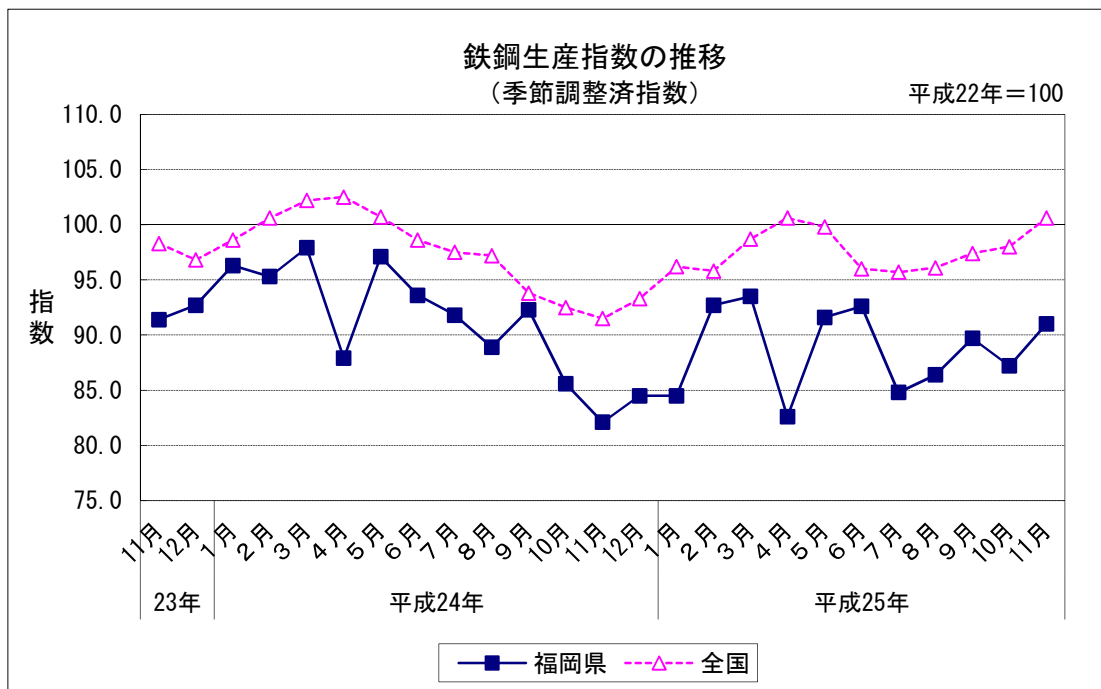
(平成22年=100)

		指数	前期比
平成23年	10~12月	94.2	▲ 3.2
	1~3月	96.5	2.4
平成24年 (2012)	4~6月	92.9	▲ 3.7
	7~9月	91.0	▲ 2.0
	10~12月	84.1	▲ 7.6
平成25年 (2013)	1~3月	90.2	7.3
	4~6月	88.9	▲ 1.4
	7~9月	87.0	▲ 2.1

(平成22年=100)

	指数	前年比
平成22年(2010)	100.0	31.6
平成23年(2011)	96.8	▲ 3.2
平成24年(2012)	91.0	▲ 6.0

資料出所：福岡県調査統計課「鉱工業指数」



生産

5 輸送機械工業（2013年11月）

（1）前月比：4か月ぶりのプラス

プラスに寄与した主な品目：四輪自動車、鋼船修理、
シャシー及び車体部品 等

（平成22年=100）

		指数	前月比
平成24年 (2012)	11月	127.7	1.8
	12月	128.0	0.2
平成25年 (2013)	1月	120.3	▲ 6.0
	2月	127.5	6.0
	3月	120.6	▲ 5.4
	4月	130.5	8.2
	5月	102.8	▲ 21.2
	6月	126.1	22.7
	7月	126.4	0.2
	8月	124.0	▲ 1.9
	9月	123.1	▲ 0.7
	10月	109.4	▲ 11.1
11月	111.4	1.8	

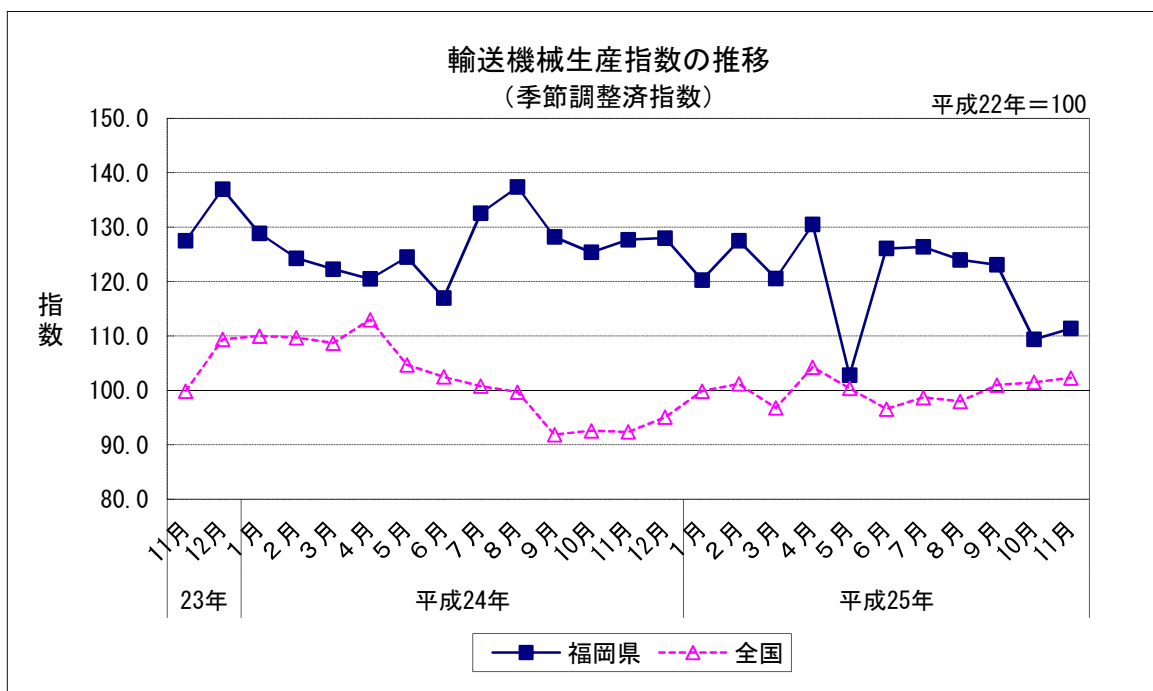
（平成22年=100）

		指数	前期比
平成23年	10~12月	131.8	9.0
平成24年 (2012)	1~3月	125.2	▲ 5.0
	4~6月	120.7	▲ 3.6
	7~9月	132.7	9.9
平成25年 (2013)	10~12月	127.0	▲ 4.3
	1~3月	122.8	▲ 3.3
	4~6月	119.8	▲ 2.4
7~9月	124.5	3.9	

（平成22年=100）

	指数	前年比
平成22年(2010)	100.0	41.2
平成23年(2011)	109.7	9.7
平成24年(2012)	126.7	15.5

資料出所：福岡県調査統計課「鉱工業指数」



生産

6 四輪自動車生産台数（九州）（2013年11月）

(1) 前年同月比：2か月連続のマイナス

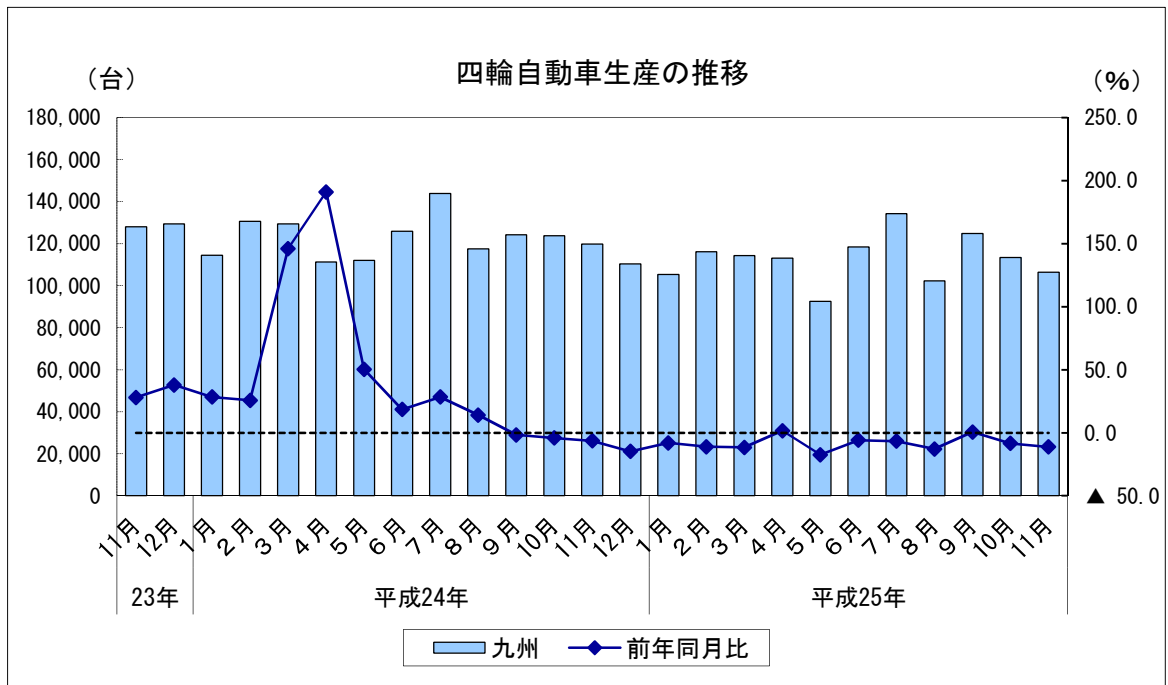
		台数	前年同月比
平成24年 (2012)	11月	119,754	▲ 6.4
	12月	110,330	▲ 14.7
平成25年 (2013)	1月	105,283	▲ 8.0
	2月	116,080	▲ 11.1
	3月	114,380	▲ 11.7
	4月	113,152	1.6
	5月	92,513	▲ 17.4
	6月	118,462	▲ 5.9
	7月	134,304	▲ 6.7
	8月	102,345	▲ 12.9
	9月	124,844	0.5
	10月	r 113,372	▲ 8.4
	11月	p 106,333	▲ 11.2

		台数	前年同期比
平成23年	10~12月	386,545	34.5
平成24年 (2012)	1~3月	374,528	52.5
	4~6月	349,280	59.5
	7~9月	385,601	12.9
	10~12月	353,891	▲ 8.4
平成25年 (2013)	1~3月	335,743	▲ 10.4
	4~6月	324,127	▲ 7.2
	7~9月	361,493	▲ 6.3

	台数	前年比
平成22年度(2010)	1,096,002	10.6
平成23年度(2011)	1,321,525	20.6
平成24年度(2012)	1,424,515	7.8

資料出所：九州経済産業局

※ pは速報値、rは確報値・年間補正值。



生 産

7 化学工業（2013年11月）

（1）前月比：2か月ぶりのプラス

プラスに寄与した主な品目：ポリカーボネート 等

（平成22年=100）

		指数	前月比
平成24年 (2012)	11月	94.0	▲ 4.4
	12月	95.1	1.2
平成25年 (2013)	1月	95.3	0.2
	2月	99.2	4.1
	3月	99.2	0.0
	4月	98.8	▲ 0.4
	5月	97.5	▲ 1.3
	6月	105.9	8.6
	7月	95.2	▲ 10.1
	8月	87.0	▲ 8.6
	9月	94.3	8.4
	10月	93.0	▲ 1.4
	11月	101.9	9.6

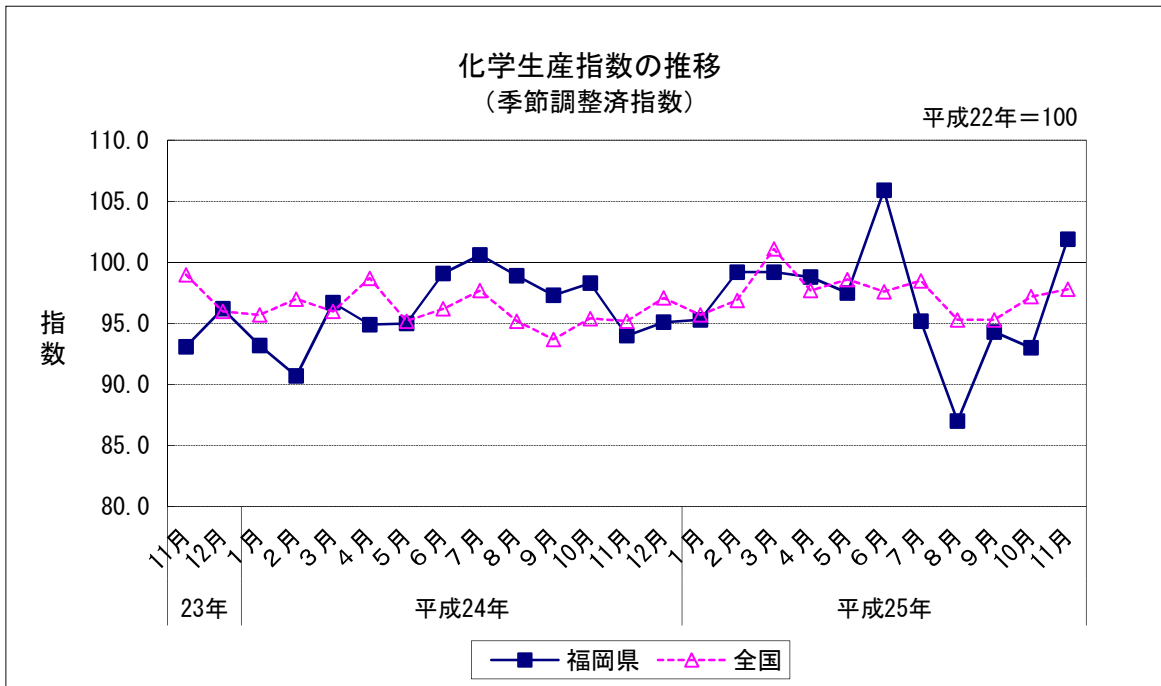
（平成22年=100）

		指数	前期比
平成23年	10～12月	94.1	0.9
	1～3月	93.5	▲ 0.6
平成24年 (2012)	4～6月	96.3	3.0
	7～9月	98.9	2.7
	10～12月	95.8	▲ 3.1
平成25年 (2013)	1～3月	97.9	2.2
	4～6月	100.7	2.9
	7～9月	92.2	▲ 8.4

（平成22年=100）

	指数	前年比
平成22年(2010)	100.0	32.6
平成23年(2011)	92.4	▲ 7.6
平成24年(2012)	96.2	4.1

資料出所：福岡県調査統計課「鉱工業指数」



生産

8 食料品・たばこ工業（2013年11月）

（1）前月比：2か月ぶりのマイナス

マイナスに寄与した主な品目：固形カレー、発泡酒（その他雑酒含む）等

（平成22年=100）

		指数	前月比
平成24年 (2012)	11月	101.9	0.2
	12月	101.7	▲ 0.2
平成25年 (2013)	1月	101.3	▲ 0.4
	2月	101.1	▲ 0.2
	3月	98.6	▲ 2.5
	4月	95.4	▲ 3.2
	5月	98.3	3.0
	6月	98.4	0.1
	7月	99.9	1.5
	8月	96.6	▲ 3.3
	9月	92.9	▲ 3.8
	10月	98.7	6.2
11月	90.3	▲ 8.5	

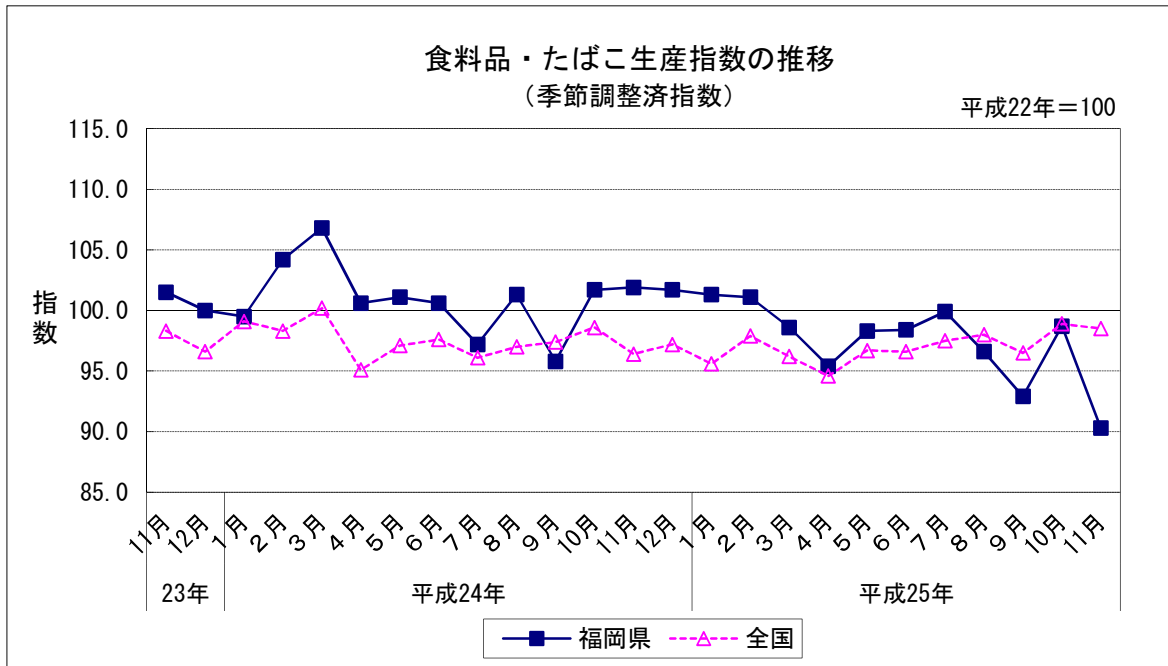
（平成22年=100）

		指数	前期比
平成23年	10~12月	100.3	3.9
	1~3月	103.5	3.2
平成24年 (2012)	4~6月	100.8	▲ 2.6
	7~9月	98.1	▲ 2.7
	10~12月	101.8	3.8
平成25年 (2013)	1~3月	100.3	▲ 1.5
	4~6月	97.4	▲ 2.9
	7~9月	96.5	▲ 0.9

（平成22年=100）

	指数	前年比
平成22年(2010)	100.0	▲ 0.6
平成23年(2011)	98.3	▲ 1.7
平成24年(2012)	101.2	3.0

資料出所：福岡県調査統計課「鉱工業指数」



生産

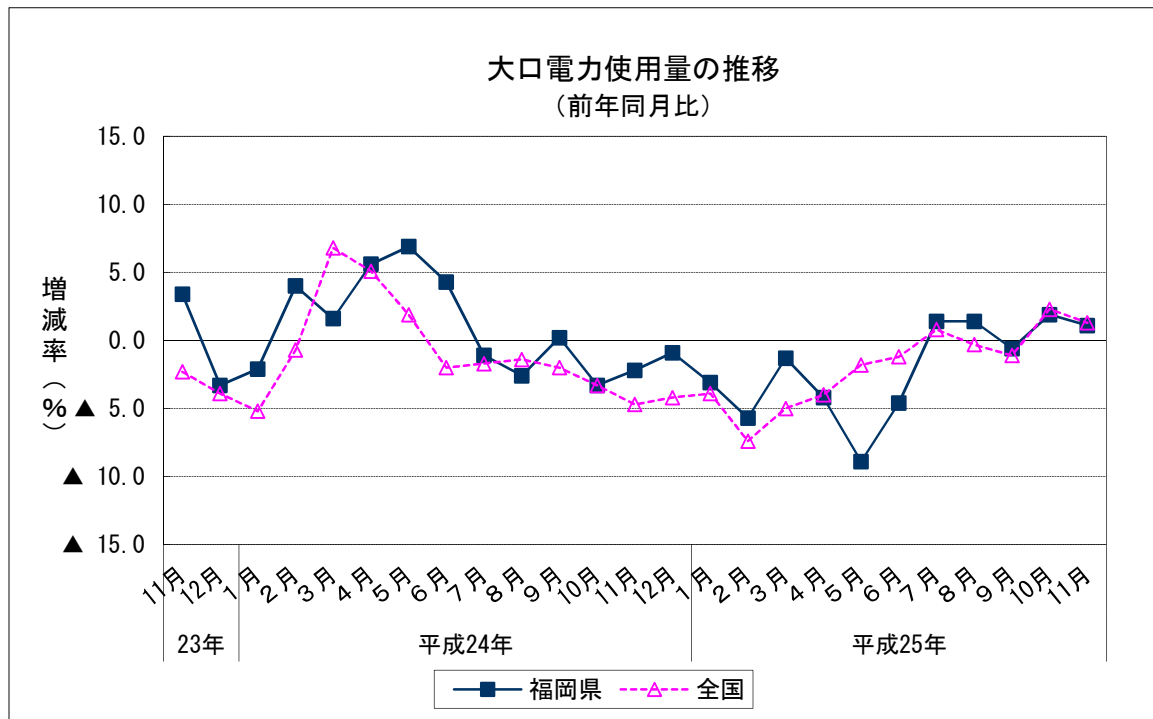
9 大口電力使用量（2013年11月） （1）前年同月比：2か月連続のプラス

		使用量(Mwh)	前年同月比
平成24年 (2012)	11月	713,557	▲ 2.2
	12月	708,816	▲ 0.9
平成25年 (2013)	1月	678,492	▲ 3.1
	2月	653,935	▲ 5.7
	3月	725,557	▲ 1.3
	4月	696,527	▲ 4.2
	5月	684,715	▲ 8.9
	6月	727,805	▲ 4.6
	7月	765,011	1.4
	8月	744,376	1.4
	9月	719,711	▲ 0.6
	10月	740,317	1.9
	11月	721,276	1.1

		使用量(Mwh)	前年同期比
平成23年	10~12月	2,196,388	▲ 0.5
	1~3月	2,128,606	1.1
平成24年 (2012)	4~6月	2,241,506	5.6
	7~9月	2,212,842	▲ 1.2
	10~12月	2,149,068	▲ 2.2
平成25年 (2013)	1~3月	2,057,984	▲ 3.3
	4~6月	2,109,047	▲ 5.9
	7~9月	2,229,098	0.7

	使用量(Mwh)	前年比
平成22年(2010)	8,614,978	8.9
平成23年(2011)	8,663,026	0.6
平成24年(2012)	8,732,022	0.8

資料出所：九州電力「需要実績」、日本電気事業協会「電力需要実績（確報）」
使用量単位：Mwh



生産

10 所定外労働時間（製造業）（2013年11月）

(1) 前年同月比：9か月連続のプラス

(平成22年=100)

		所定外労働時間	指数	前年同月比
平成24年 (2012)	11月	14.6	91.3	▲ 11.3
	12月	15.2	95.0	▲ 12.8
平成25年 (2013)	1月	13.5	84.4	▲ 8.8
	2月	15.3	95.6	▲ 0.7
	3月	15.8	98.8	2.6
	4月	16.0	100.0	8.1
	5月	14.8	92.5	2.8
	6月	16.0	100.0	5.3
	7月	16.7	104.4	4.4
	8月	16.5	103.1	8.5
	9月	16.6	103.8	13.7
	10月	16.7	104.4	11.3
	11月	17.2	107.5	17.7

	所定外労働時間	前年比
平成22年(2010)	15.6	35.0
平成23年(2011)	15.5	1.2
平成24年(2012)	15.1	▲ 7.0

資料出所：

福岡県調査統計課「毎月勤労統計調査 地方調査」
 対象：製造業、30人以上の事業所
 ※前年同月比、前年比はそれぞれの指数比による。
 ※指数は、基準年を更新し、平成22年を100と
 している。

