

2026（令和8年度）福岡県職員採用選考試験案内

労務職員【農業技術員/道路河川技術員/水産・ダム管理技術員】

地方公務員法第57条に規定する「単純な労務に雇用される職員」に係る試験です。

令和8年7月
福岡県人事委員会

試験日 9月27日（日）

受付期間 7月31日（金）～8月14日（金）

〔インターネットでの受付期間 7月31日（金）9時～8月14日（金）17時〕

インターネットによる申込み（電子申請）を推奨しています。

※受験票印刷時にプリンタが必要です。※申込手続の詳細は、4ページをご覧ください。

- 申込書持参の場合の受付時間／9：00～17：00（土曜・日曜・祝日は閉庁日のため受け付けておりません。）
- 郵送の場合は8月14日（金）までの消印のあるものを受け付けます。

1 試験の職種及び採用予定数等

受験申込みは、下記職種のうち一つに限り受け付けます。同一日に実施する他の試験との併願はできません。

採用する 職種・区分		採用予定数	職務内容
農業 技術員	農産 園芸	3名 程度	<ul style="list-style-type: none"> ・ほ場及び作業場における試験研究に関わる各種農作物の栽培管理及び保存、調査補助（簡易なデータ入力、機器計測を含む。） ・作業用機械器具の簡単な点検整備並びに農業用機械器具の整備、改造、部品の製作、組立て及び運転
	畜産	1名	<ul style="list-style-type: none"> ・試験研究に関わる家畜及び家きんの飼育管理及び自給飼料の栽培調製、調査補助（簡易なデータ入力、機器計測を含む。） ・作業用機械器具の簡単な点検整備並びに農業用機械器具の整備、改造、部品の製作、組立て及び運転 <p>※家畜及び家きんの飼育管理のため、4週8休の変則勤務となります（土曜日、日曜日、祝日の勤務があります。）</p>
道路河川 技術員		10名 程度	<ul style="list-style-type: none"> ・道路における日常巡視、夜間巡視、工事箇所巡視等 ・道路維持管理上必要な維持補修及び結果報告、不法投棄物及び交通に支障がある場合の不法看板等の撤去 ・道路維持補修業務に用いる庁用自動車の運転、作動点検等 ・河川、海岸保全区域、砂防指定地等（以下「河川等」という。）の保全上必要な措置、河川等の境界杭の確認 ・法に基づく河川等の占用、産出物の採取、工作物の新築、改築、除却及び土地の掘削の行為に係る条件の遵守、不法な行為の状況に係る巡視及び記録 ・河川巡視業務に用いる庁用自動車の運転、作動点検等 ・運転開始前の灯火装置、制御装置の作動点検等 ・児童等の移送に係る自動車の運転、専用車の運行
水産・ダム管理 技術員		1名	<ul style="list-style-type: none"> ・5t未満の船舶の運転 ・海上及び陸上における調査及び研究に必要な労務作業 ・5t未満の船舶の運転 ・ダム及び用排水施設におけるポンプの運転及び巡視並びに保守作業等

（注1）採用予定数は変更になる場合があります。

（注2）採用後、勤務場所の変更が行われることがあります。

（注3）詳しい仕事内容・配属先は、5～7ページをご参照ください。

2 受験資格

採用する職種・区分		受験資格		
農業技術員	農産園芸			
	畜産			
道路河川技術員		普通自動車第一種運転免許（オートマチック車限定免許を含む）を有する者又は令和9年3月までに免許を取得する見込みの者	昭和52年4月2日以降に生まれた者	日本国籍を有する者、又は日本国籍を有しない者であっても、現に日本に永住している者
水産・ダム管理技術員		2級以上の小型船舶操縦士免許（1海里限定及び湖川小出力限定を除く）を有する者又は令和9年3月までに免許を取得する見込みの者		

(注1) 上記の免許又は資格を取得する見込みの者は、取得できなかった場合、この試験に合格しても採用される資格を失います。

(注2) この試験を受けられない者

地方公務員法第16条に該当する者

- ・ 拘禁刑以上の刑に処せられ、その執行を終わるまで又はその執行を受けることがなくなるまでの者
- ・ 福岡県において懲戒免職の処分を受け、その処分の日から2年を経過しない者
- ・ 日本国憲法施行の日以後において、日本国憲法又はその下に成立した政府を暴力で破壊することを主張する政党その他の団体を結成し、又はこれに加入した者

3 試験日・試験地・試験場

試験	試験日			試験地・試験場
第1次試験	9月27日(日)	入室時間 説明 教養試験 説明 作文試験	8:45～9:15 9:15～9:50 9:50～10:40 11:15～11:30 11:30～12:30	福岡工業大学 (福岡市東区和白東3-30-1)
第2次試験	11月中旬 ※第1次試験合格発表後、ホームページ(8ページのURL参照)に掲載します。			福岡市内 ※第1次試験合格発表後、ホームページ(8ページのURL参照)に掲載します。

(注1) 試験時間中は携帯電話を含む全ての電子機器及び耳栓の使用を一切禁止します。また、計時以外の機能がある時計(スマートウォッチ等)の試験場内持込みも禁止します。

(注2) 試験場には駐車できません。

(注3) 受験に際して配慮を希望する方は、申込書の「受験時の配慮事項等」欄に、その内容を記載してください。

(注4) 第1次試験当日の緊急連絡先は、試験前日から福岡県ホームページ(8ページのURL参照)に掲載します。

4 試験の方法

試験	試験種目 (配点)	試験の内容
第1次試験	教養試験 (30)	一般的な知識及び知能についての択一式による筆記試験 (四肢択一式30問) ※主に言葉を理解し使用する力 (国語能力)、数の関係を理解し計算する力 (数的処理能力) をみる問題を出題します。
	作文試験 (30)	文章による表現力、課題に対する理解力等の能力についての筆記試験
第2次試験	人物試験 (120)	人柄等についての個別面接及び適性検査による試験
	受験資格等の調査	受験資格の有無、受験申込書記載事項の真否等についての調査

- (注1) 一定の基準に満たない試験種目がある場合は、総合得点にかかわらず不合格となります。
(注2) 第1次試験の作文試験は、教養試験の成績が一定の基準に達しない場合、採点を行いません。
(注3) 最終合格は第2次試験の結果に基づき決定します。原則として、第1次試験の結果は反映されません。

5 合格者の発表

	時期	発表方法
第1次合格者発表	10月下旬	合格者の受験番号は、合格発表から1週間、福岡県人事委員会事務局前廊下に掲示するとともに、福岡県職員採用試験ホームページ (8ページのURL参照) にも掲載します。また、 最終合格者には郵送で通知します。第1次試験合格者に郵送による個別の通知はありません。第2次試験の案内は、ホームページをご確認ください。
最終合格者発表	12月上旬	

- (注1) 合格発表を掲示又は福岡県職員採用試験ホームページにより確認できない場合は、電話により可否をお答えしますので、人事委員会事務局任用課へお問合わせください。
(注2) 持参または郵送による申込みの方には、第2次試験の案内及び面接票を郵送します。
(注3) 最終合格者に郵送する合格通知は、郵便事故などのため延着、不着となる場合もありますので、掲示場所などで確認してください。また、合格通知が3日たっても届かない場合は、人事委員会事務局任用課へ連絡してください。
(注4) 最終合格者が辞退した場合、第2次試験の結果に基づき、追加合格を決定する場合があります。

6 試験結果の情報提供

この試験の結果については、口頭により情報提供を求めることができます (下表参照)。

受験者本人 (未成年者にあつては、その法定代理人を含む。) であることを証明する書類 (運転免許証、旅券、学生証、マイナンバーカード (個人番号カード) ※等) を持参のうえ、提供場所にお越しください。

なお、電話、はがき等により提供を求めることはできません。

試験	提供を求めることが出来る人	提供内容	提供期間	提供場所
第1次試験	受験者本人	順位、総合得点及び試験種目別得点	各試験の合格発表日の翌日から3か月間	福岡県人事委員会事務局
第2次試験				

- (注) 未成年者の法定代理人が情報提供を求めるときは、法定代理人の資格を証明する書類 (受験者の戸籍抄本)、法定代理人自身であることを証明する書類 (運転免許証、旅券、マイナンバーカード (個人番号カード) ※等) 及び受験者本人の同意を得ていることを証明する書類 (様式任意) を持参してください。
※マイナンバー「通知カード」は本人確認書類として利用できません。

7 受験手続

次のうちいずれかの方法で申し込んでください。

インターネットを利用されている方は、福岡県のホームページから手続ができますので、できるだけインターネットによる申込みをしてください。(受験票印刷時にプリンタが必要です。)

なお、一人で複数の申込みはできません。また、申込後に試験の職種・区分を変更することはできません。

	受付期間	申込方法	受験票について
インターネットで申し込む場合	<p>7月31日(金) 9時から 8月14日(金) 17時まで</p> <p>○受付初日、最終日以外は、24時間いつでも受け付けます。</p> <p>※申込みは受付期間中に正常に到達したもののみ受け付けます。予期せぬ機器停止や通信障害などによるトラブルについては、一切責任を負いかねますので、あらかじめご了承ください。</p> <p>※インターネットによる申込方法の詳細は、福岡県のホームページの「福岡県職員採用試験」内、「インターネットによる受験申込みについて」でご確認ください。</p>	<p>手続は、福岡県ホームページのトップページ「注目ワード」内「電子申請」を選択して「ふくおか電子申請サービス」のページで行ってください。</p>  <p>【まず、はじめに・・・】</p> <p>①「ふくおか電子申請サービス」のページの右上「利用者登録はこちら」から「利用者登録」を行って利用者IDの発行とパスワードの設定を行ってください。 ※登録方法は、「ふくおか電子申請サービス」ページの左上「初めて利用する方へ」をご確認ください。</p> <p>【受付期間中】</p> <p>②「ふくおか電子申請サービス」のページ、「申請先の選択」で「福岡県」をクリックし、左下「組織で絞り込む」で「人事委員会事務局」をクリックして、「福岡県職員採用試験受験申込み8(労務職員採用選考試験)」を選択し、申込データの入力、送信を行ってください。</p> <p>③申込データが到達すると、「【電子申請】申請受付のお知らせ」メールに「<u>受付番号</u>」が記載されています。「受付番号」は後に受験番号の確認に必要ですので、<u>必ず番号を控えてください。</u></p> <p>④データ到達から土曜・日曜・祝日を除いて3日以内に「【電子申請】審査完了のお知らせ」メールが返信されます。もし3日を過ぎても当該メールが届かない場合は、再度申請する前に福岡県人事委員会事務局任用課に必ず連絡してください。なお、申請データの状況は「ふくおか電子申請サービス」のページからログインすることで確認できます。</p>	<p>受験票は郵送しません。次の方法により作成し、第1次試験当日に必ず持参してください。</p> <p>①福岡県職員採用試験ホームページ(8ページのURL参照)内、「各種試験情報」の「労務職員」に、掲載された受験番号一覧表から、自分の受験番号を確認してください。(申込時にメールでお知らせした受付番号が必要です。)</p> <p>②①と同じページに掲載された受験票の様式をダウンロードしてプリンタで印刷してください。</p> <p>③印刷した様式に受験番号など必要事項を記入し、写真を貼ってください。</p> <p>④受験票様式は受験票と受験番号票で構成されていますので、それぞれ切り離して第1次試験日に両方持参してください。(受験票は当日回収します。)</p> <p>※受験番号一覧表及び受験票の様式は8月28日(金)頃から掲載します。</p>
持参または郵送で申し込む場合	<p>7月31日(金)から 8月14日(金)まで</p> <p>○持参の場合の受付時間は、9時～17時です。(土曜・日曜・祝日を除く。)</p> <p>○郵送の場合は、8月14日(金)までの消印のあるものを受け付けます。</p>	<p>所定の申込書に必要事項を記入し、受験票の裏に必ず85円切手を貼って福岡県人事委員会事務局に持参するか、郵送してください。</p> <p>郵送で申し込む場合は、申込書を封筒に入れて、封筒の表に「労務職員受験」と朱書きし、必ず簡易書留郵便で送ってください。その他の方法で郵送した場合の事故については、責任を負いません。</p> <p>なお、締切間近の申込書の郵送は速達をお願いします。</p> <p>【申込先】〒812-8577 (住所記載不要) 福岡県人事委員会事務局</p>	<p>受験票は、受付期間終了後、受験番号を付して郵送しますので、写真を貼って試験当日に持参してください。</p> <p>9月2日(水)までに受験票が到着しないときは、直ちに福岡県人事委員会事務局任用課に連絡してください。</p>

(注1) この試験において提出された書類は、一切返却しません。

(注2) 申込書等に記載された個人情報、採用試験及び採用に関する事務以外の目的には使用しません。

(注3) 高校卒業見込みの方は、全国高等学校統一用紙での申込みも可能です。申込方法等の詳細は福岡県のホームページの「福岡県職員採用試験」内、「全国高等学校統一用紙での申込みについて」をご確認ください。

8 採用予定時期

採用の時期は、原則として令和9年4月以降の予定ですが、それ以前に勤務が可能な方については、令和9年1月以降に採用される場合があります。

9 給与

高等学校新卒者の場合は216,000円程度、高等学校卒業後実務経験10年の場合で264,000円程度の給与が支給されます。

なお、職歴・学歴・経験年数により加算される場合があります。このほか、通勤手当、住居手当、時間外勤務手当などの諸手当がそれぞれの条件に応じて支給されます。また、期末・勤勉手当（ボーナス）が1年間に約4.65月分支給されます。

ただし、これらの額は条例などの改正により変更になることがあります。

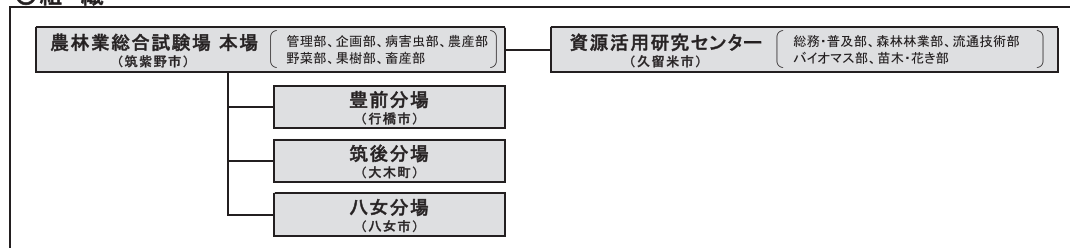
仕事内容(福岡県労務職員)【農業技術員(農産園芸・畜産)】

農林業総合試験場本場、資源活用研究センター、分場において、農林業振興のための研究補助業務を行います。

<福岡県農林業総合試験場>

県内の農林家や農林業団体、消費者などの要望に応え、米、麦、大豆、野菜、花き、果樹、畜産、森林・林業、きのこ、茶など農林業全般にわたり、県農林業の振興に役立つ研究に取り組んでいます。これまでに、元気つくし、ラー麦、あまおう、秋王、はかた地どり、博多ぶなしめじなど、県産農林産物のブランド化を進める新品種を開発しています。

○組織



<農業技術員(農産園芸)>

主な配置職場：農林業総合試験場本場（筑紫野市）、資源活用研究センター（久留米市）、同分場（行橋市、大木町、八女市）

【主な業務】

- ・農作物に係る試験研究補助
 - ・農作物の栽培管理・収穫等に関する農作業
 - ・農作物の調製加工及び保存、出荷
 - ・作業用機械器具（トラクター、コンバイン等）の操作及び簡単な点検整備
- ※トラクター等の免許は、配属後に場内研修で取得できます。

<農業技術員(畜産)>

主な配置職場：農林業総合試験場本場（筑紫野市）

【主な業務】

- ・畜産に係る試験研究補助
 - ・牛や鶏などの飼料給与や畜舎清掃、牧草の栽培・収穫
 - ・作業用機械器具（トラクター、ホイールローダー等）の操作及び簡単な点検整備
- ※トラクター等の免許は、配属後に場内研修で取得できます。
※牛や鶏の管理は毎日行うため、4週8休の変則勤務になります。

農林業総合試験場の業務については、HPも参考にしてください。

また、詳しい業務内容については、こちらにお問合せください。

○農業技術員（農産園芸・畜産） 農林業総合試験場管理部総務課

092-924-2936

仕事内容(福岡県労務職員)【道路河川技術員】

各県土整備事務所及び支所において、道路巡視車等による道路・河川の巡視、保全措置などの業務を行います。また、本庁、各出先機関（児童相談所等）において、公用車の運転や整備に関する業務を行います。

○組織

各県土整備事務所及び支所	…福岡市、久留米市、大牟田市、直方市、豊前市、朝倉市、八女市、北九州市、田川市、飯塚市、大野城市、糸島市、柳川市、行橋市、宗像市
本庁	…福岡市
各児童相談所等	…春日市、久留米市、田川市、大牟田市、宗像市、豊前市 ほか

※所属によっては、特殊勤務時間の設定があります。

(1) 主な配置職場：県内の15箇所の県土整備事務所及び支所

【主な業務①】

- ・ 歩道等の巡視
- ・ 道路巡視車及び作業車の運転並びに点検整備
- ・ 道路の異常に対する応急措置

※オートマ限定を含めた普通自動車運転免許を受験資格としております。

【主な業務②】

- ・ 河川の巡視及び不法行為についての必要な記録
- ・ 河川、海岸保全区域、砂防指定地、河川管理施設、海岸保全施設及び砂防施設の保全上必要な措置
- ・ 河川等の境界杭の確認

※オートマ限定を含めた普通自動車運転免許を受験資格としております。

(2) 主な配置職場：上記以外の本庁、各出先機関（児童相談所など）

【主な業務】

- ・ 公用車の運転（職員の移動、児童等の移送 他）及び点検整備、運転日誌の整理等

※オートマ限定を含めた普通自動車運転免許を受験資格としております。

各所属の業務については、HPも参考にしてください。

また、詳しい業務内容については、こちらにお問合せください。

(1) ①道路維持課 092-643-3654

②河川管理課 092-643-3666

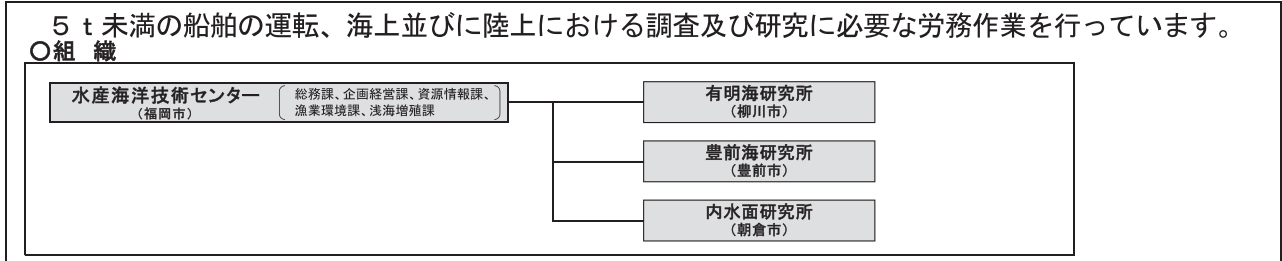
(2) 財産活用課（下記以外） 092-643-3090

こども福祉課（児童相談所での業務に関すること） 092-643-3255

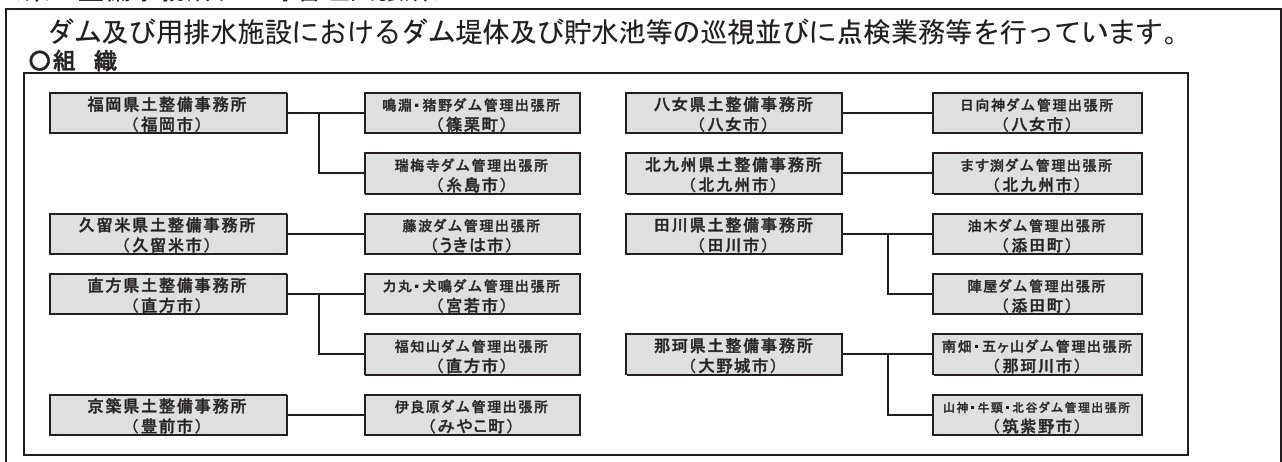
仕事内容(福岡県労務職員)【水産・ダム管理技術員】

水産海洋技術センター、各研究所において、水産業に関する調査研究の補助業務を行います。また、県土整備事務所ダム管理出張所において、ダム堤体及び貯水池等の巡視並びに点検業務を行います。

<福岡県水産海洋技術センター>



<県土整備事務所ダム等管理出張所>



(1) 主な配置職場：福岡県水産海洋技術センター（福岡市）、各研究所（柳川市、豊前市、朝倉市）

【主な業務】

- ・陸上・海上での調査研究に必要な施設・器材の点検整備
- ・海上での調査業務の補助
- ・5 t 未満の船舶の運転及び点検整備
- ・陸上・海上での試験材料の採取及び分類整理
- ・水産生物の飼育管理

※ 2 級以上の小型船舶操縦士免許（1 海里限定及び湖川小出力限定を除く）を受験資格としております。

(2) 主な配置職場：県内の県土整備事務所ダム管理出張所（篠栗町、糸島市、うきは市、宮若市、直方市、みやこ町、八女市、北九州市、添田町、那珂川市、筑紫野市）

【主な業務】

- ・堰堤内・外部の点検及び清掃
- ・貯水池内流木及び塵芥等の収集並びに処分
- ・貯水池周辺の巡視及び清掃
- ・巡視艇等の保守点検
- ・機械、設備等の点検及び整備補助

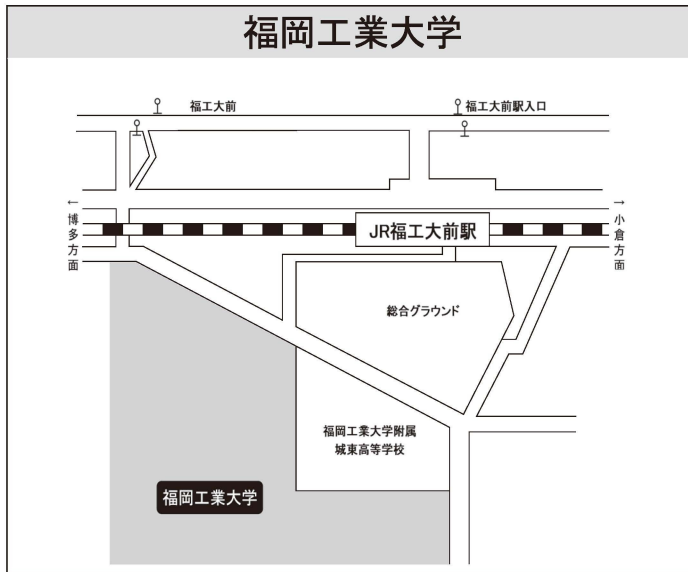
※ 2 級以上の小型船舶操縦士免許（1 海里限定及び湖川小出力限定を除く）を受験資格としております。

各所属の業務については、HP も参考にしてください。

また、詳しい業務内容については、こちらにお問合せください。

(1) 漁業管理課 092-643-3553 (2) 河川管理課 092-643-3667

試験場案内



[所在地]

福岡市東区和白東3-30-1

[交通手段]

JR鹿児島本線：福工大前駅から徒歩5分

※敷地内・敷地周辺とも禁煙です。

この試験に関するお問合せは下記まで 福岡県人事委員会事務局任用課

〒812-8577 福岡市博多区東公園7-7 (福岡県庁3階)

[問 合 せ] T E L 092-643-3956

電子メール saiyo@pref.fukuoka.lg.jp

[ホームページURL] <https://www.pref.fukuoka.lg.jp/contents/saiyo.html>

