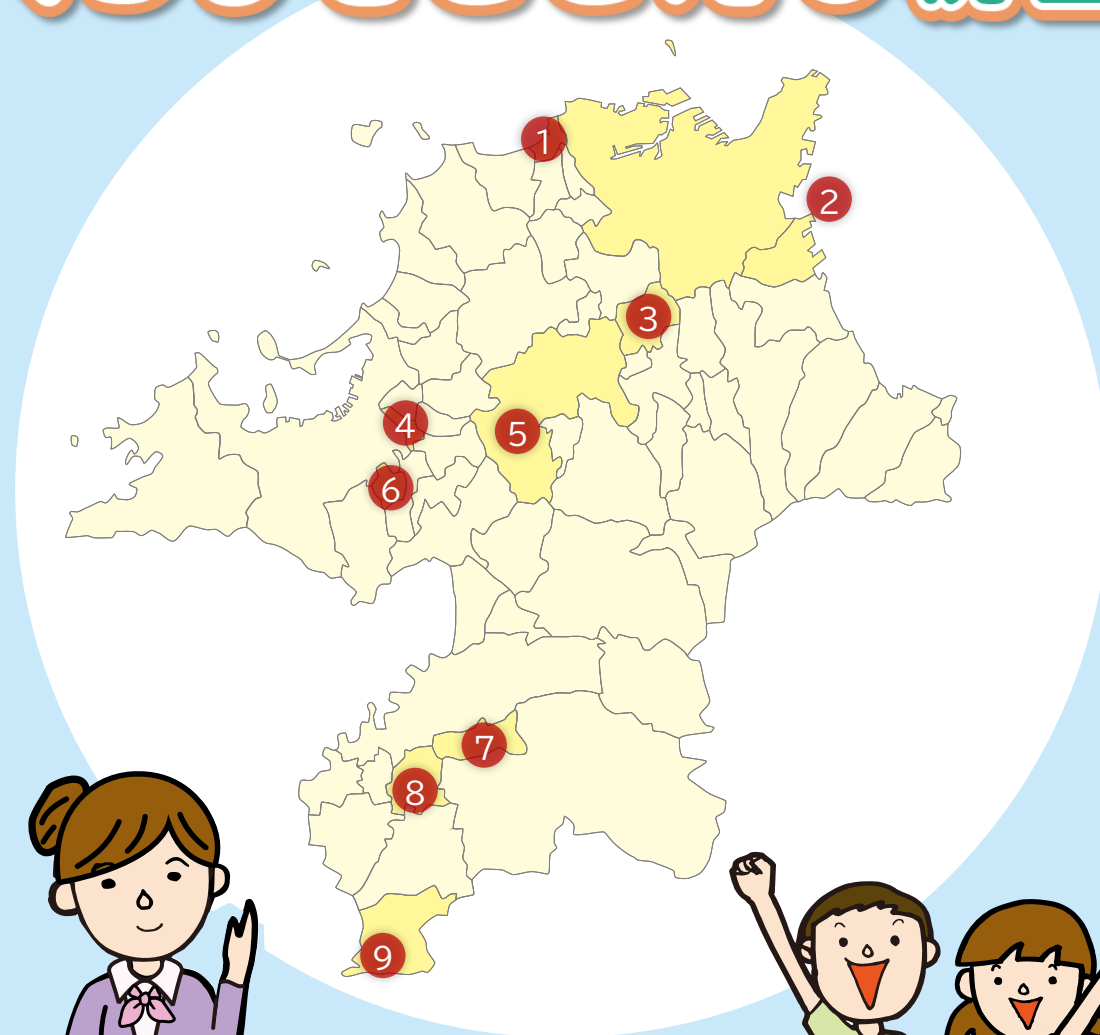


くらしをささえる税金



次のページで各番号の施設がわかるよ

くらしをささえる税金



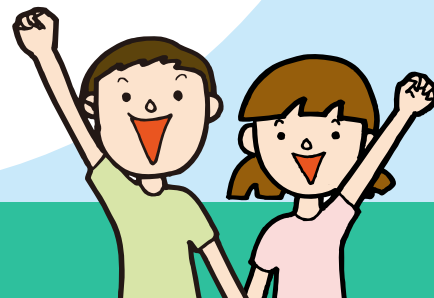
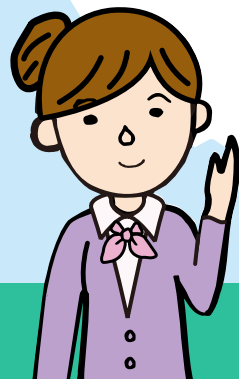
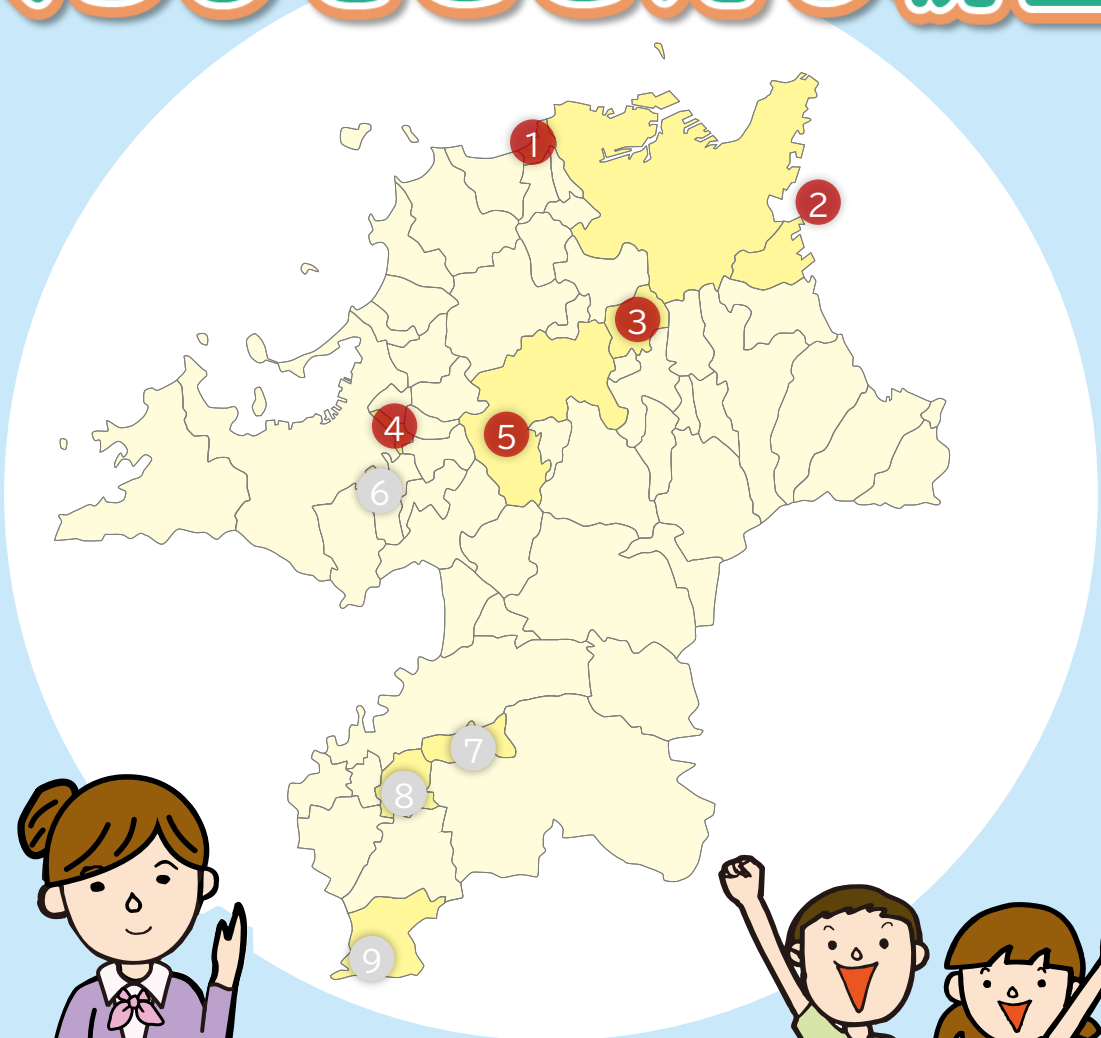
4

しめまちそうごうふくしせつ
志免町総合福祉施設シーメイト
しめまち
(志免町)



5

ちくほうりよくち
筑豊緑地
いいつかし
(飯塚市)



1

レジャープールアクアシアン
あしやまち
(芦屋町)



2

きたきゅうしゅうこうこう
北九州空港
きたきゅうしゅうし かんだまち
(北九州市・苅田町)



3

しぜんたいけんがくしゅうせつ
自然体験学習施設「ふれあい塾」
ふくちまち
(福智町)

くらしをささえる税金



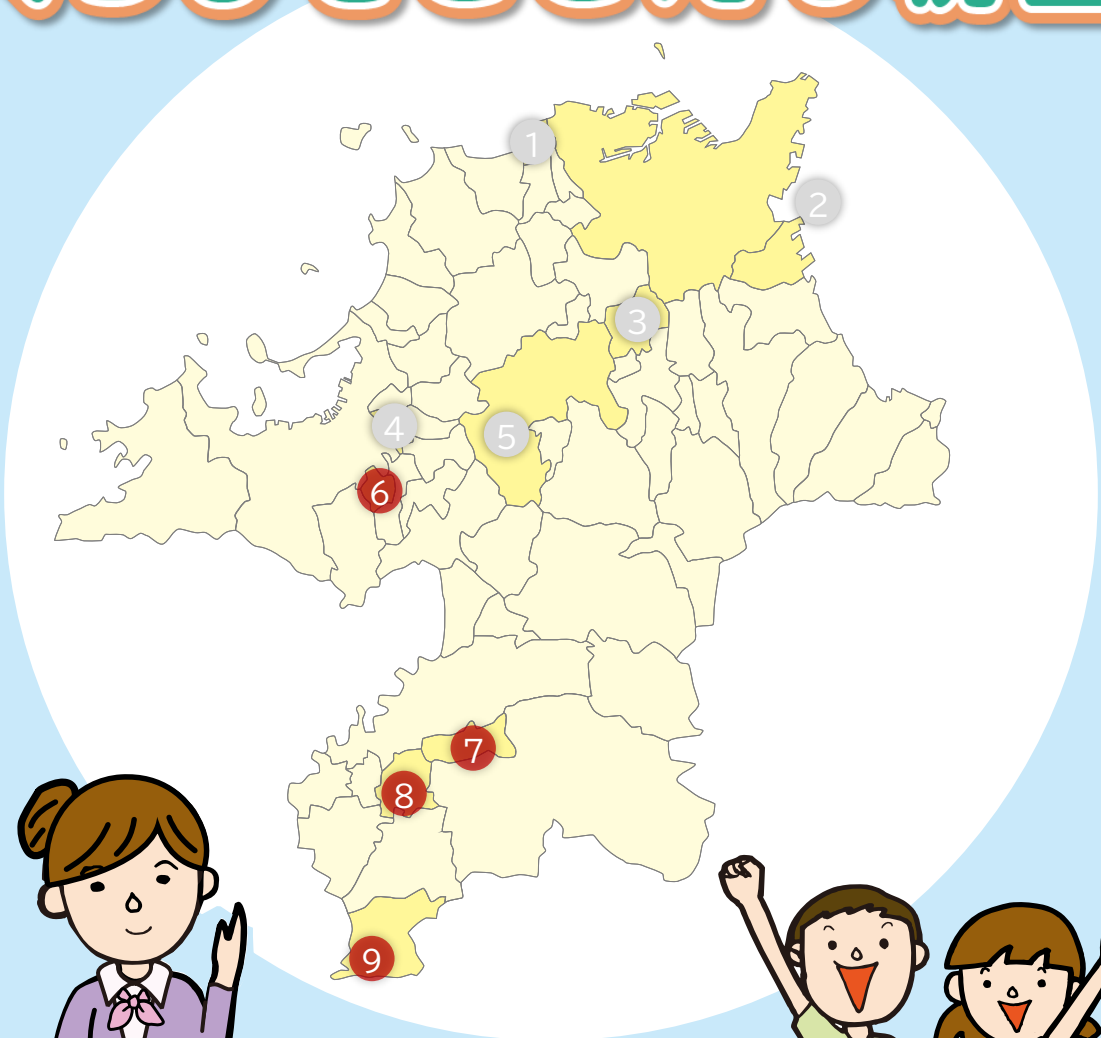
8

ちくごこういきこうえん
筑後広域公園BMXパーク
ちくごし
(筑後市)



9

おおむたし そうごうたいいくかん
大牟田市総合体育館「おおむたアリーナ」
おおむたし
(大牟田市)



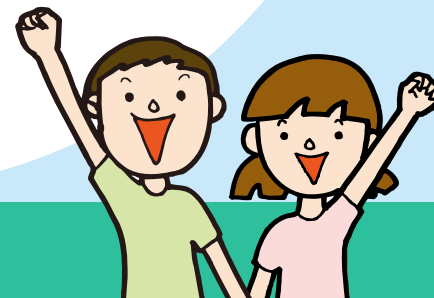
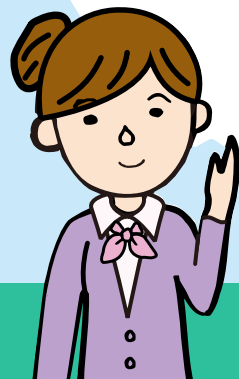
6

クローバープラザ
かすがし
(春日市)



7

ひろかわまちちょうみんこうりゅう
広川町町民交流センターいこっと
ひろかわまち
(広川町)

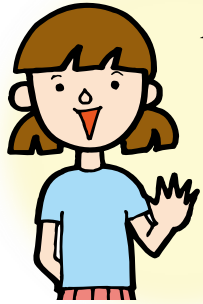


目次

1. 税金って何だろう？
2. 税金クイズ
3. 税金はどこに納められているのだろうか？
4. 税金にはどのような種類があるのだろうか？
5. 税金はどんなことに使われているのだろうか？
6. 税金は何のためにあるのだろうか？
7. 税金の使いみちはどうやって決まるのだろうか？
8. 税金は大切なもの
9. 振り返し(税金はどんなところに使われているかな)
10. 税金のことをもっとくわしく勉強してみよう

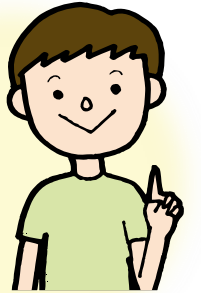
1

税金って何だろう？



きのう、お店で1,000円のおでばこを買ったときに、1,100円を支払ったんだよ。
なぜ、100円をプラスで支払うのかな？

「**消費税**」という税金がかかるからだよ。
ものを買う時に支払うお金には、10%の消費税が加えられているんだよ。

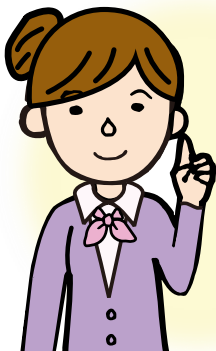


おでばこ代 1,000円

+

消費税
(10%)
100円

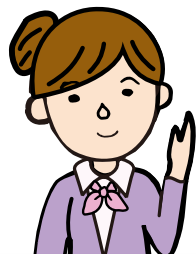
支払ったお金 1,100円



そうですね。消費税は「**税金**」のひとつです。
みなさんが、税金について知っていることを考えてみましょう！

2

税金クイズ



みなさん、何問わかるでしょうか。
答えを探しながら、税金について学習しましょう。

Q1 税金はどこに納められているのでしょうか。

- ① お店 ② 銀行 ③ 国や都道府県・市町村

「3 税金はどこに納められているのだろうか？」を学習して答えを見つけよう

Q2 次のうち、税金がかかる正しい組み合わせはどれでしょう。

- ① 自動車を持つ／自転車を持つ ② 自動車を持つ／家を持つ ③ 自転車を持つ／家を持つ



「4 税金にはどのような種類があるのだろうか？」を学習して答えを見つけよう

2

税金クイズ

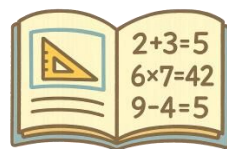
Q3 税金が使われている正しい組み合わせはどれでしょう。

① ペット／希少生物保護

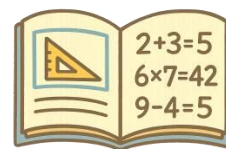


カミサンショウウオ

② 教科書／ランドセル



③ 教科書／ごみ処理／希少生物保護



カミサンショウウオ

「5 税金はどんなことに使われているのだろう？」を学習して答えを見つけよう

Q4 税金の使いみちはだれがどのように決めているのでしょうか。

- ① 国民全員で話し合っ決めて
- ② 選挙で選ばれた代表の議員が話し合っ決めて
- ③ 内閣総理大臣が一人で決めて

「7 税金の使いみちはどうやって決まるのだろう？」を学習して答えを見つけよう

3 税金はどこに納められているのだろう？

消費税についての説明

消費者



1000円

100円

ふでばこ
1,100円

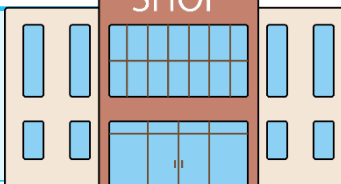
品物のお金1,000円と一緒に消費税100円(10%)を支払う。
(消費税を負担する)



お店

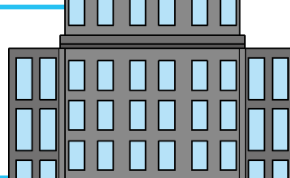
消費者から預かった消費税の額を計算して納める。

お店の売上
1000円



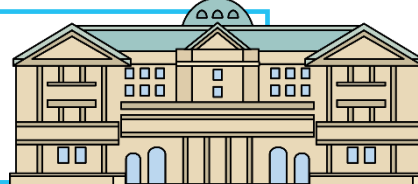
税務署

納められた消費税を日本銀行に預ける。



日本銀行

預けられた消費税を国のお金(国庫金)として保管する。



国(国税)

7.8%



都道府県・市町村(地方税)

2.2%

(注) 外食以外の食料・飲料の消費税は8%
(国6.24%、地方1.76%)



テイクアウト・宅配等


※消費税は国税(消費税)と地方税(地方消費税)に分かれていて10%のうち7.8%が国税、2.2%が地方税です。

3 税金はどこに納められているのだろう？

税金の流れと納め方


商品を買った場合

お店で商品を買います。
商品代 1,000円と、
消費税100円を
支払います。




自分で商売をしている場合

YouTuberや大工さんなど
自分で商売をしている方
(個人事業主)は自分で
税金を納めています。




会社などに勤めている場合

会社員は、毎月会社から
払われる給料の中から、
税金(所得税・住民税)が
差し引かれています。




お店

お店は、預かった
消費税をまとめて
納めます。



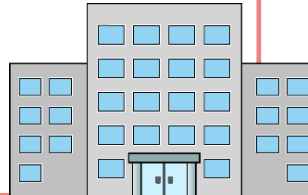
個人事業主

自分で税金を計算して
税務署に申告(申し出ること)し、
納めます(確定申告)。



会社

会社は、社員から預かった
税金をまとめて納めます
(源泉徴収)。



消費税

所得税


住民税

税務署
(国)



都道府県
市町村
(地方公共団体)

市役所

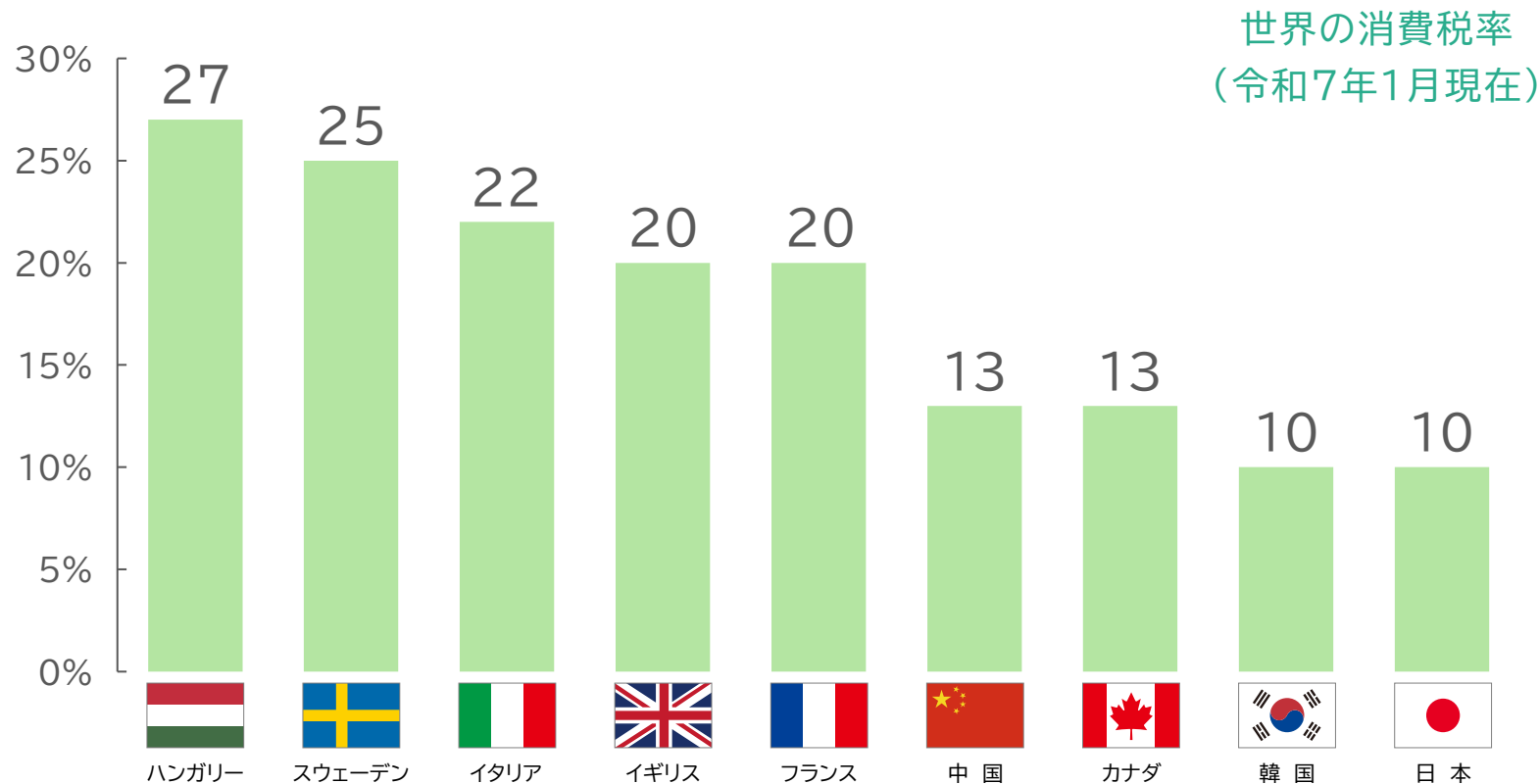


3 税金はどこに納められているのだろう？

参考

世界の消費税率

消費税は世界の多くの国や地域で取り入れられています。



※付加価値税の国もあります。

3 税金はどこに納められているのだろうか？

税金クイズ

Q1 税金はどこに納められているのでしょうか。

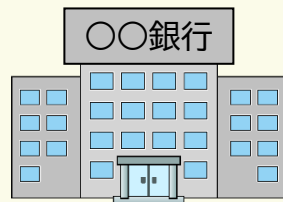
①

お 店



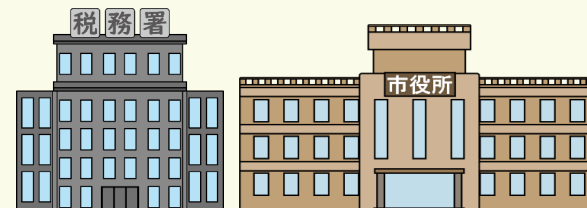
②

銀 行



③

国や都道府県・市町村



3 税金はどこに納められているのだろうか？

税金クイズ

Q1 税金はどこに納められているのでしょうか。

①

お 店

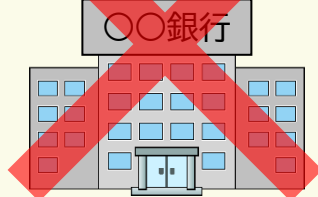


答え

不正解

②

銀 行

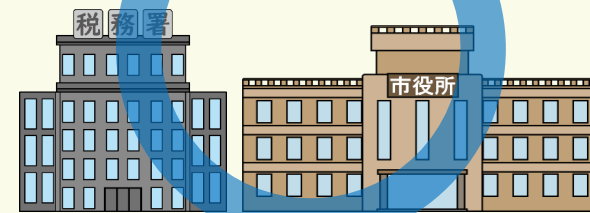


答え

不正解

③

国や都道府県・市町村



答え

正解

4 税金にはどのような種類があるのだろうか？

次のようなときには、どんな税金がかかるのでしょうか？

▶ 税金の種類は約50種類あります。

給料をもらったら!?



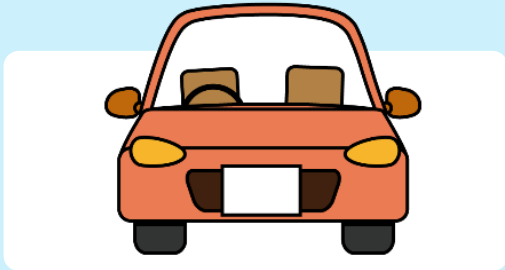
家を持っていると!?



お店でお買い物をしたときは!?



車を持っていると!?



温泉に入ったときは!?



4 税金にはどのような種類があるのだろうか？

次のようなときには、どんな税金がかかるのでしょうか？

▶ 税金の種類は約50種類あります。

給料をもらったら!?



所得税(国税)・住民税(地方税)

家を持っていると!?



こていしさんぜい
固定資産税(地方税)

お店でお買い物をしたときは!?



消費税(国税)・地方消費税(地方税)

車を持っていると!?



自動車税(地方税)

温泉に入ったときは!?



にゆうとうぜい
入湯税(地方税)

国税は、「国に納める税金」、
地方税は「都道府県や市区町村に
納める税金」です。

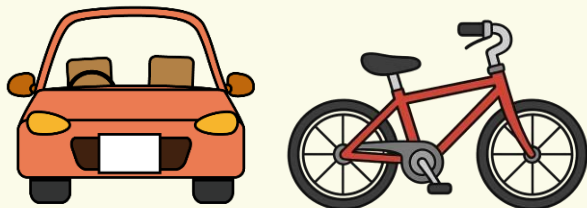
4 税金にはどのような種類があるのだろうか？

税金クイズ

Q2 次のうち、税金がかかる正しい組み合わせはどれでしょう。

①

自動車を持つ／自転車を持つ



②

自動車を持つ／家を持つ



③

自転車を持つ／家を持つ



4 税金にはどのような種類があるのだろうか？

税金クイズ

Q2 次のうち、税金がかかる正しい組み合わせはどれでしょう。

①

自動車を持つ / 自転車を持つ



答え

不正解

②

自動車を持つ / 家を持つ



答え

正解

③

自転車を持つ / 家を持つ



答え

不正解

5 税金はどんなことに使われているのだろう？

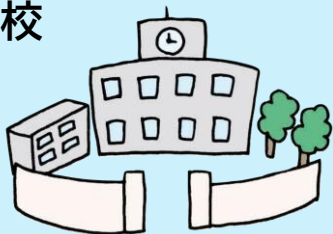
▶ 教育や科学技術をさかんにするために

みやわか みやわかにし
(宮若市立宮若西小・中学校)



学校や教室の整備などに使われています。

小学校



全学年で24クラスの学校をつくる場合、**約11億円**かかります。

教科書



小・中学校の教科書は**無償**で配布されています。

公立学校の児童・生徒

1人あたりの年間教育費の負担額

(令和4年度 全国平均)



小学生

約**941,000円**



中学生

約**1,086,000円**



高校生(全日制)

約**1,127,000円**

へえー、ぼくたち小学生は、1日あたり**約2,600円**の税金を使って学習しているんだね。



5 税金はどんなことに使われているのだろうか？

▶ わたしたちの健康や生活を守るために

わたしたちが医療^{いりよう}を受けるときの費用^{えんじよ}を援助しています。

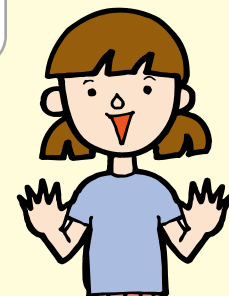


医療費に使われる税金

国民1人あたり（1年間）

約142,000円（令和4年度）

わたしたちがけがや病気をして、
安心して病院に行けるのね。



▶ みんなの安全やくらしを守るために

安全なくらしのために



写真提供：防衛省広報室

災害のときには人命救助や
必要な物資を届けたりします。

警察^{しょうぼう}や消防に使われる税金
国民1人あたり（1年間）

約43,000円（令和4年度）

快適なくらしのために



ゴミ処理^{しより}費用にかかる税金
国民1人あたり（1年間）

約20,000円（令和4年度）

5 税金はどんなことに使われているのだろう？

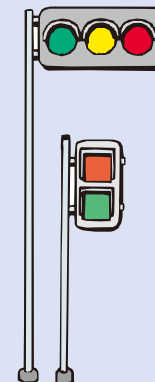
▶ 道路や住宅の整備のために

道路や橋、信号を整備するなど、便利で快適な生活ができるようにしています。



県民1人あたり（1年間）
約33,000円（令和6年度）

いづか かたしま
飯塚市片島の立体交差道路（県道）



信号機は1基あたり
約100～470万円

▶ 福祉の充実のために

高齢者や障がいのある人のくらしの支援などに使われています。



県民1人あたり（1年間）
約39,000円（令和6年度）

障がいのある人が自立した生活を送るための
訓練を支援している様子

こんなしくみがあると、高齢者や
障がいのある人も生き生きと
安心してくらせるね。



5 税金はどんなことに使われているのだろう？

かんきょう

▶ 環境を守るために

わたしたちの暮らしに多くの恵みをもたらす生物多様性を守るため、希少な生きもの（植物や鳥、魚、昆虫、貝など）の保全に取り組んでいます。

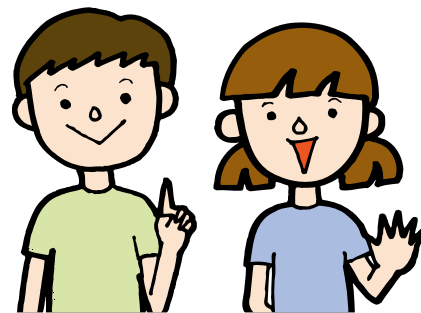


カスミサンショウウオ（サンショウウオ科）



カスミサンショウウオの産卵場づくり

県民1人あたり（1年間）
約640円（令和6年度）



税金はいろいろなことに使われていて、わたしたちの生活を支えているのね。

5 税金はどんなことに使われているのだろうか？

税金クイズ

Q3 税金が使われている正しい組み合わせはどれでしょう。

①

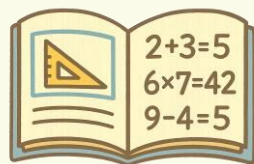
ペット／希少生物保護



カスミサンショウウオ

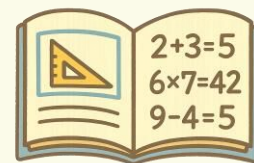
②

教科書／ランドセル



③

教科書／ごみ処理／希少生物保護



カスミサンショウウオ

5 税金はどんなことに使われているのだろう？

税金クイズ

Q3 税金が使われている正しい組み合わせはどれでしょう。

①

ペット／希少生物保護

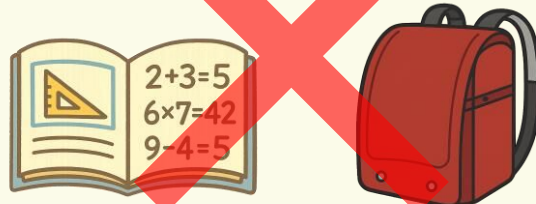


答え

不正解

②

教科書／ランドセル



答え

不正解

③

教科書／ごみ処理／希少生物保護



答え

正解

6

税金は何のためにあるのだろう？

税金の使いみち

税金は、みんなの安全を守る警察・消防や、道路・水道の整備といった「みんなのために役立つ活動」や、ねんきん年金・いりよう医療・ふくし福祉・教育など「社会での助け合いのための活動」に使われています。そのために必要なたくさんのお金を、**みんなで出し合って**ふたん負担するのが「税金」です。



税金は、みんなで社会を支えるための
「会費」のようなもの



7 税金の使いみちはどうやって決まるのだろうか？

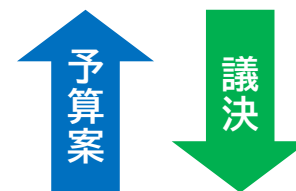
国の予算の決め方

内閣が1年間に入るお金と、国の仕事に必要なお金を計算し、予算案を作ります。

そして、その予算案について、国民の代表である議員が国会で話し合い、予算を決定します。



国
民

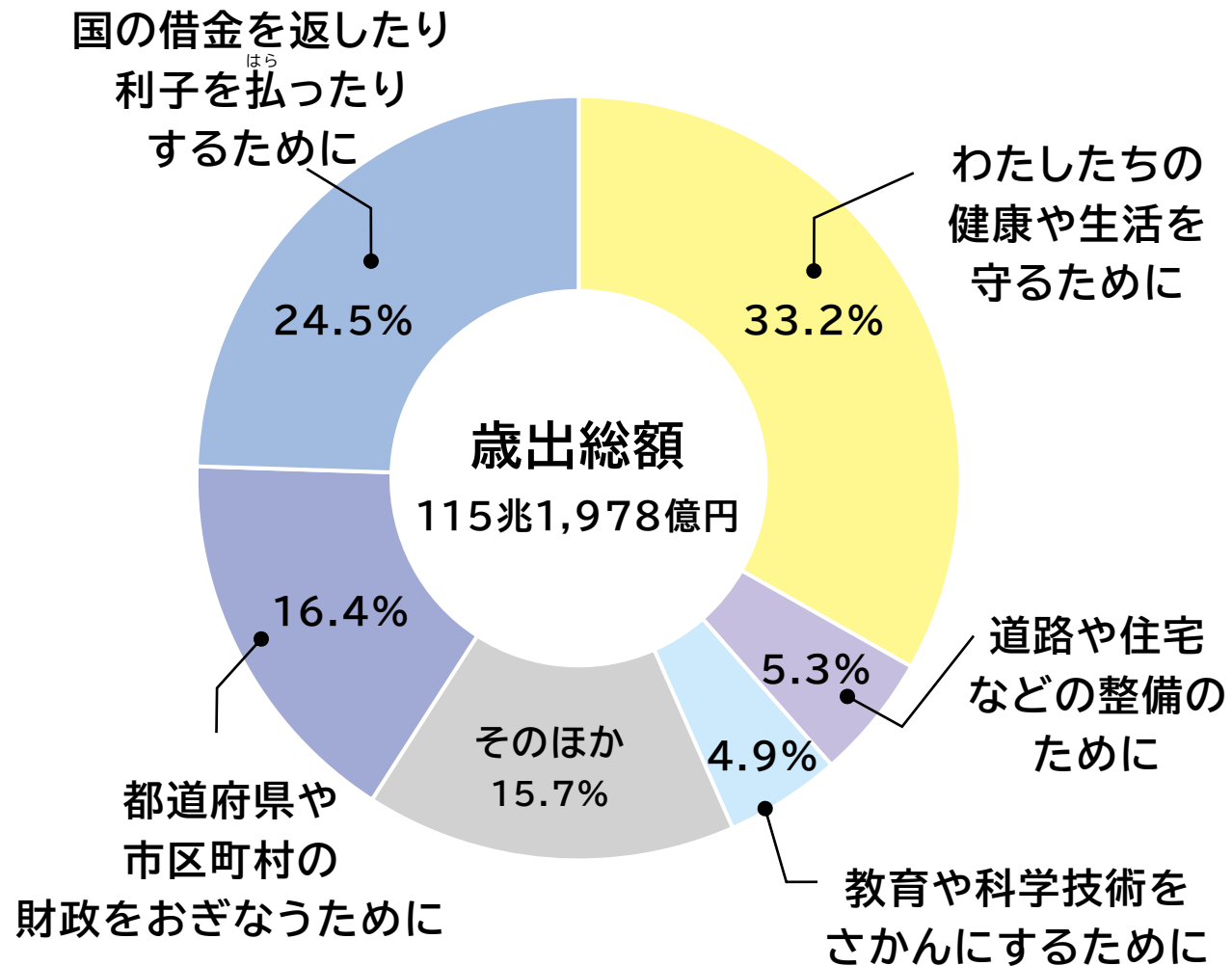
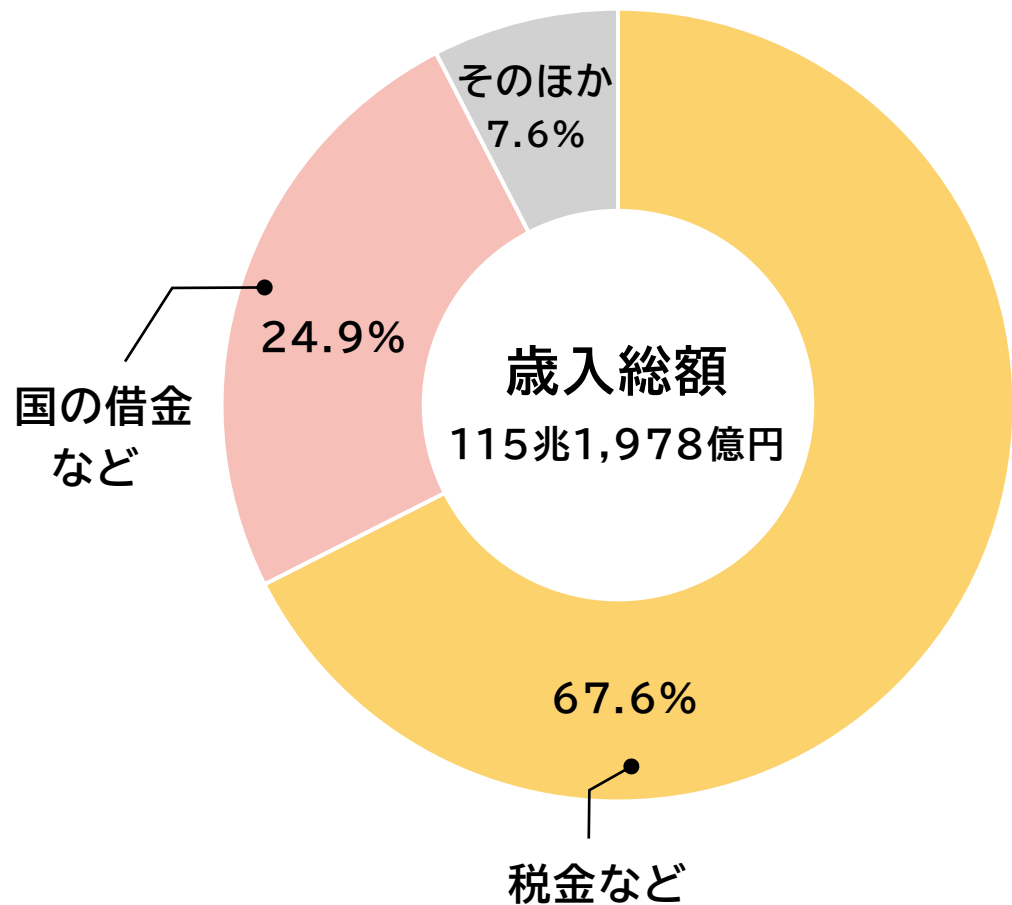


内閣
ないかく



7 税金の使いみちはどうやって決まるのだろうか？

国の予算（令和7年度当初予算）

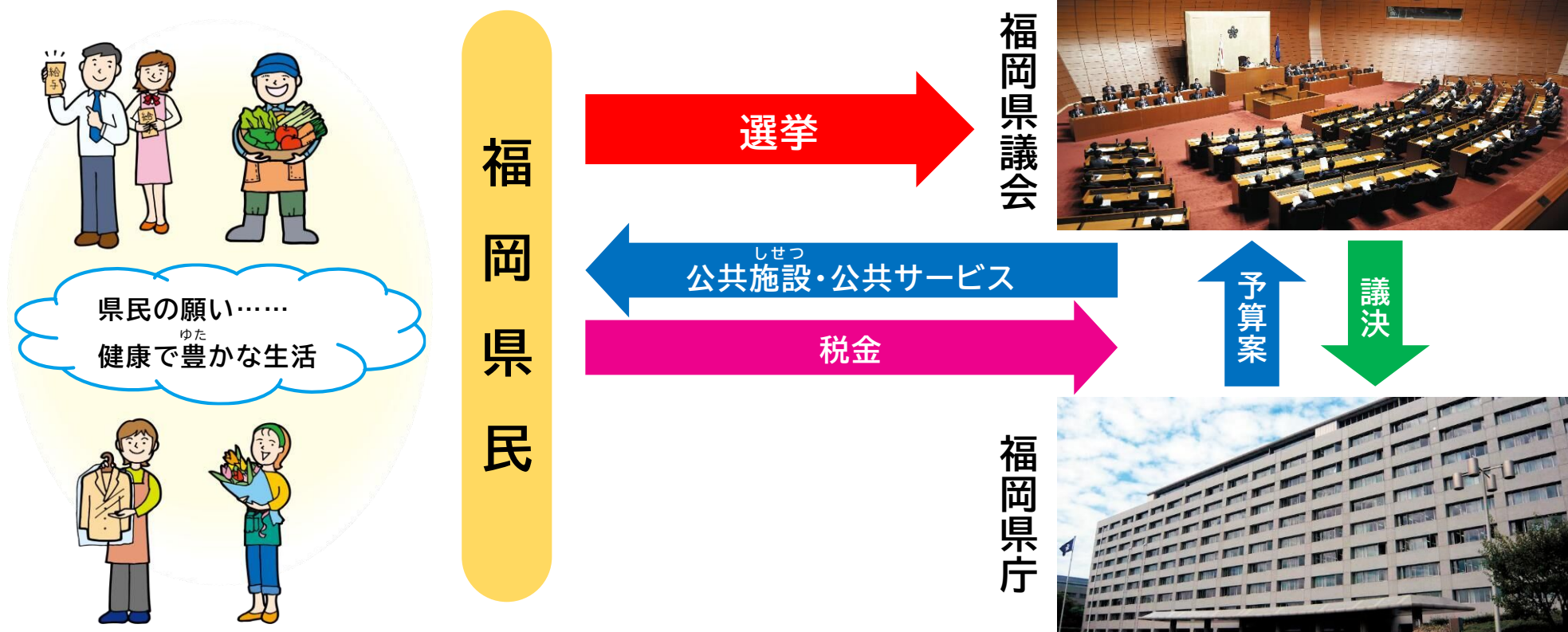


7 税金の使いみちはどうやって決まるのだろうか？

県の予算の決め方

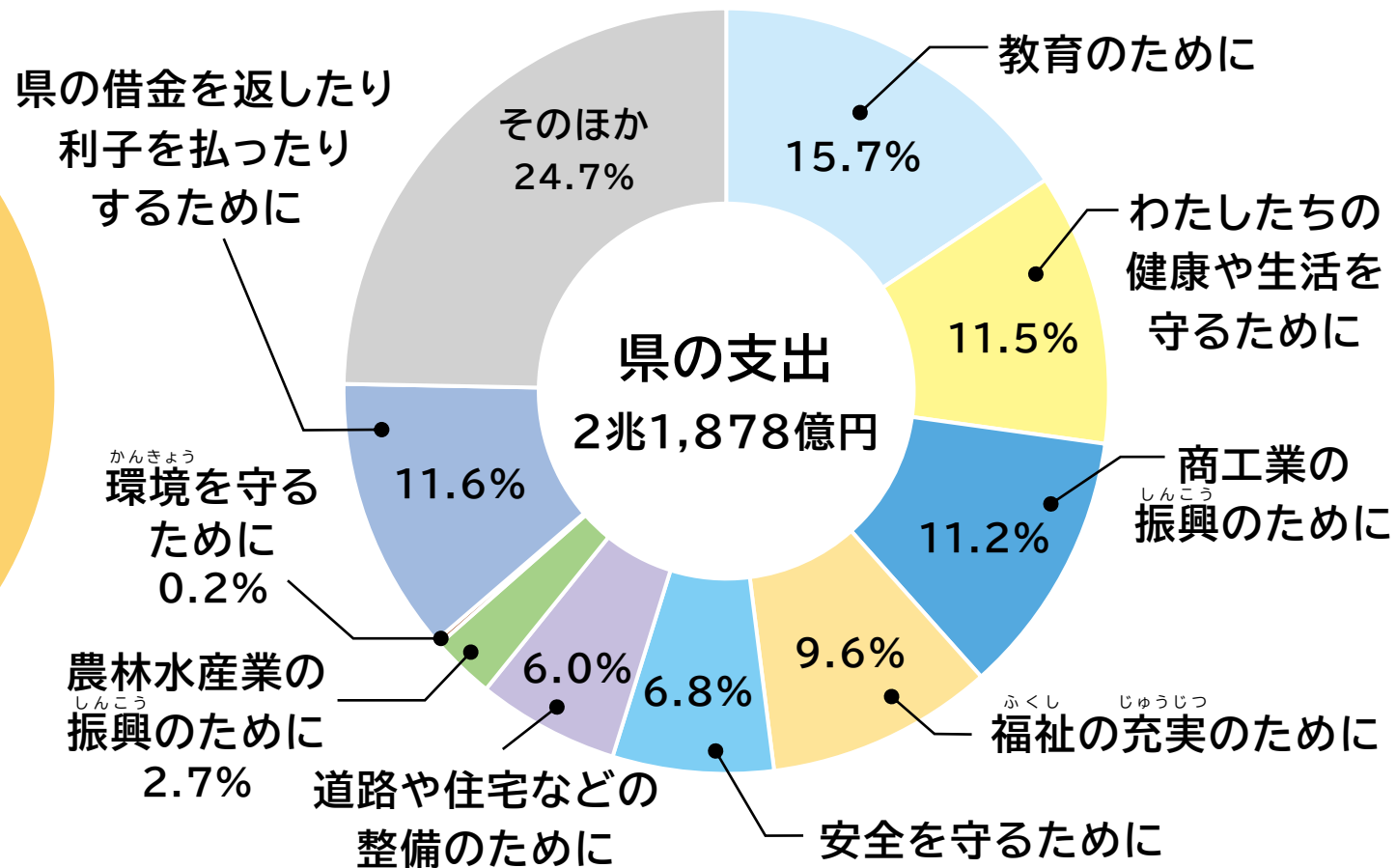
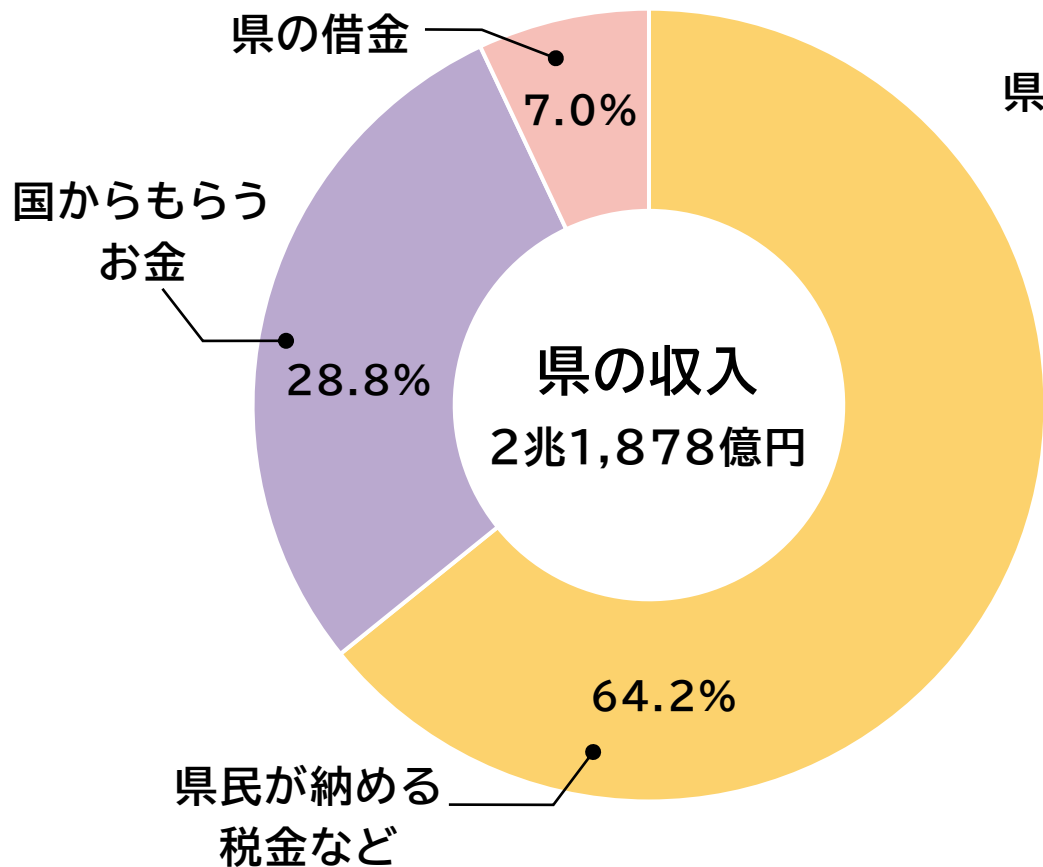
県が1年間に入るお金と、県の仕事に必要なお金を計算し、予算案を作ります。

そして、その予算案について、県民の代表である議員が県議会で話し合い、予算を決定します。



7 税金の使いみちはどうやって決まるのだろうか？

福岡県の予算（令和7年度当初予算）



※令和7年度1年間に県に納められる税金などは、**1兆4,052億円**の予定です。

7 税金の使いみちはどうやって決まるのだろうか？

税金クイズ

Q4 税金の使いみちはだれがどのように決めているのでしょうか。

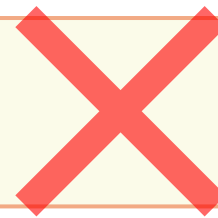
- ① 国民全員で話し合っている
- ② 選挙で選ばれた代表の議員が話し合っている
- ③ 内閣総理大臣が一人で決めている

7 税金の使いみちはどうやって決まるのだろうか？

税金クイズ

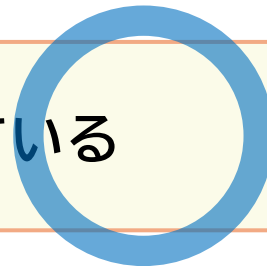
Q4 税金の使いみちはだれがどのように決めているのでしょうか。

① 国民全員で話し合っている



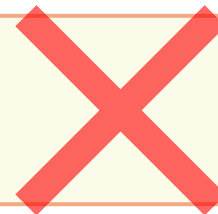
答え
不正解

② 選挙で選ばれた代表の議員が話し合っている



答え
正解

③ 内閣総理大臣が一人で決めている



答え
不正解

8

税金は大切なもの

のうぜい ぎむ 納税は国民の義務

税金がないと、わたしたちの生活は成り立たなくなります。

税金は、社会の一員として暮らしていくために支払わなければならない会費のようなものです。

税金をおさめることは、国民の義務として憲法に定められています。



日本国憲法 第30条

国民は、法律の定めるところにより、納税の義務を負ふ(う)。
(納税の義務)

まめちしき 豆知識

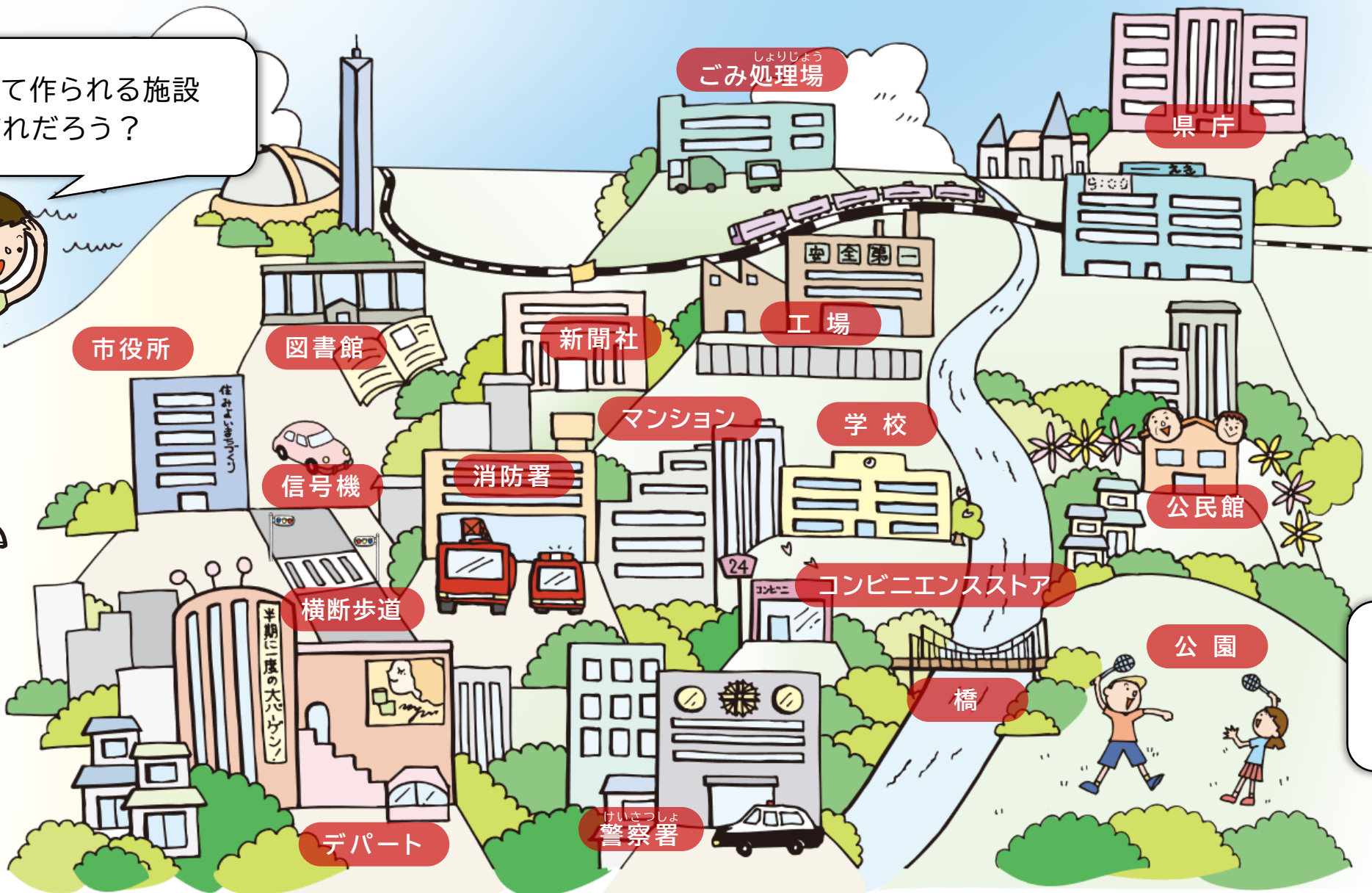
中国の古い歴史書に、何千年も前の日本に、集めた租税を収める建物があつたことが書かれています。
これが日本の税についての最初の記録です。

はるか昔から人々は、みんなのくらしのために、税として労働したり、米や特産物を納めたりしていたのですね。



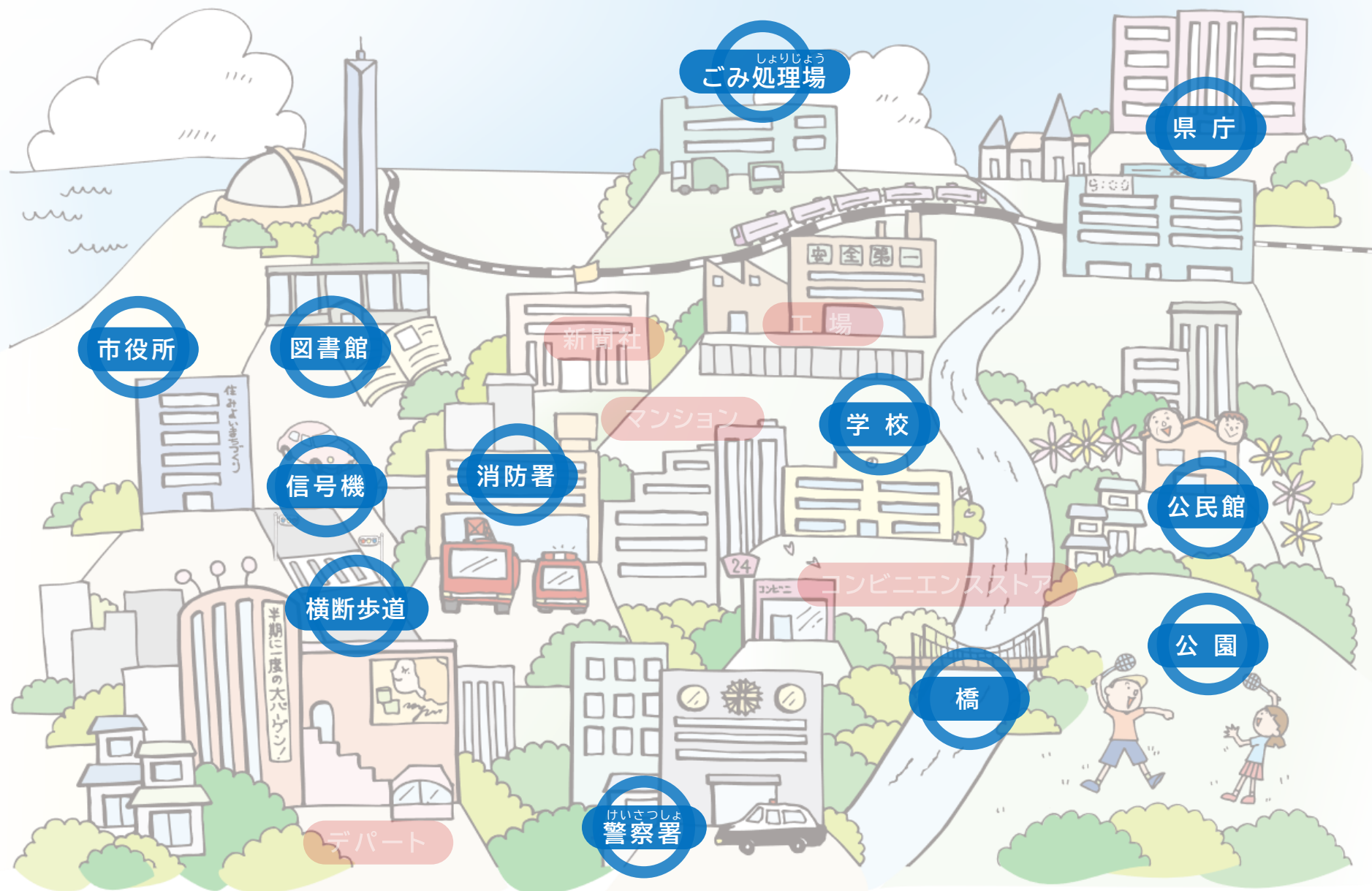
9 振り返り(税金はどんなところに使われているかな)

税金を使って作られる施設や設備はどれだろう？



いくつあるかな？
「答え」は次のページで分かるよ。

9 振り返り(税金はどんなところに使われているかな)



10

税金のことをもっとくわしく勉強してみよう

税金について、
もっと詳しく知りたい人は、

**国税庁ホームページの
「税の学習コーナー」**を見てね。



税の学習コーナー

税の学習コーナー
トップページ

学習・入門編

学習・発展編

学習・応用編

学習・実践編

租税教育用教材

税の作文(中学生・高校生)

動画ライブラリー

ゲーム

クイズ

絵本・かみしばい

Q&A(よくある質問)

アンケート

先生方へ

各国税局学習コーナー

リンク集

税に関する学習施設
タックス☆スペースUENO

租税教育の
充実に向けた取組

入門編
(小学生向け)

ゲーム・クイズ

- みんなで話し合って街を作ろう!
- Zeijunの税金クイズ
- 財務省キッズコーナー (財務省ホームページ)
- 財務省主税局×うんこ税金ドリル (財務省ホームページ)

発展編
(中学生向け)

動画ライブラリー

- 租税教育用動画
- 関係民間団体の租税教育用動画
- 「秘密結社 鷹の爪」と財務省のコラボ動画「税とわたしと鷹の爪」 (財務省ホームページ)

応用編
(高校生向け)

租税教育用教材

- 租税教育の事例集
- 小学生用教材及び講師用マニュアル
- 中学生用教材及び講師用マニュアル
- 高校生用教材及び講師用マニュアル
- 租税教育用動画
- 租税教育セミナー(教員・講師向け動画)
- 「日本税理士会連合会」作成の教材 (日本税理士会連合会ホームページ)

実践編
(高校生以上向け)

絵本・かみしばい

- 紙しばい・絵本のコーナー

税の作文

- 令和7年度 中学生の「税についての作文」各大臣賞・国税庁長官賞受賞者発表
- 令和7年度 「税に関する高校生の作文」国税庁長官賞受賞者発表
- 税の作文(中学生・高校生)

Q&A(よくある質問)

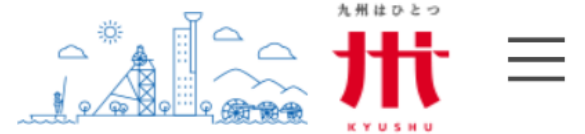
- Q&A(よくある質問)

10

税金のことをもっとくわしく勉強してみよう

福岡県の税金について、
もっと詳しく知りたい人は、

**福岡県庁ホームページの
「県税情報」**を見てね。



[トップページ](#) > [防災・暮らし](#) > [税金・領収証紙](#) > 県税情報

県税情報

県の基本計画・プロジェクト・制度の仕組み・概要

[租税教育用副教材](#)



[県税のあらまし（税金の種類）](#)

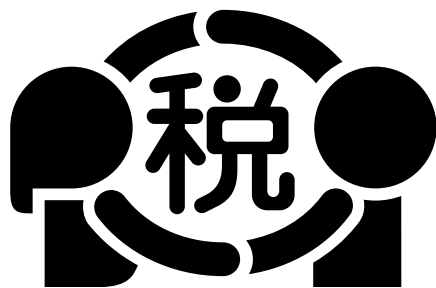


[県税のしおり](#)



詳しく学ぼう

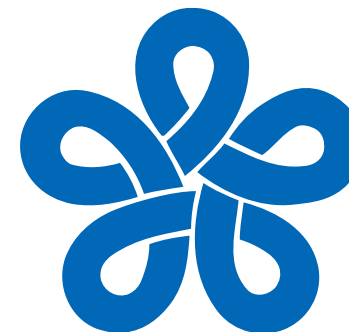
県税情報 <https://www.pref.fukuoka.lg.jp/life/1/7/24/>（福岡県庁HP）



税のシンボルマーク



福岡県租税教育推進協議会のシンボルマーク



福岡県章

◎ 編集に協力していただいた先生

| | | |
|------------------|------|------|
| 福岡県教育庁教育振興部義務教育課 | 指導主事 | 長家 聡 |
| 飯塚市立大分小学校 | 主幹教諭 | 桑岡貴志 |
| 筑後市立筑後北小学校 | 教諭 | 北原里美 |

(注)所属の肩書きは、令和8年3月時のものです。

◎ 編集・発行

福岡県租税教育
推進協議会