

第Ⅲ編 被害想定

1.建物被害想定(想定手法、結果)

1. 建物被害想定（想定手法、結果）

液状化、揺れ、急傾斜地崩壊及び火災による木造及び非木造（鉄筋コンクリート造、鉄骨鉄筋コンクリート造、鉄構造、軽量鉄骨造など）の建物被害の想定を行った。

1.1 建物被害全体の想定の流れ



図Ⅲ. 1-1 建物被害想定フロー

1.2 基礎資料

(1) 建物現況資料

建物基礎データを作成するため、表Ⅲ. 1-1 に示す資料を収集した。

表Ⅲ. 1-1 建物の基礎資料

項目	出典	作成時期
固定資産台帳データ	市町村	2024 年度
非課税データ	市町村、県	2024 年度
町丁目 GIS データ	市町村	2024 年度
	令和 2 年国勢調査	2020 年

(2) 建物現況区分

建物は、主体構造などの要素によって被害率が異なるなど、地震に対する耐力が異なることから、以下の項目の組み合わせにより分類し、集計した。

なお、市町村から提供された固定資産税家屋データにおいて、次頁の категория に区分できなかった項目は、県全体の建物区分別棟数比を基に、建物区分別の棟数を算出した。

○主体構造	○階層	○建築年代	○建物用途
-------	-----	-------	-------

主体構造の category 区分

木造建物	木造建物
非木造建物	RC系（RC造・SRC造）、S系（S造・LGS造）、その他の構造（れんが、ブロック、ALC、ほか）

ただし、ブロック造、石造、れんが造は木造建物と同等とする。

階層の category 区分

木造建物	平屋、2階以上
RC系、S系	～2階、～4階、～7階、～10階、11階～
その他	平屋、2階以上

建築年代の category 区分

木造建物	RC・SRC建物	S建物
昭和37年以前	昭和46年以前	昭和55年以前
昭和38年～昭和46年		
昭和47年～昭和55年	昭和47年～昭和55年	
昭和56年～平成元年	昭和56年以降	昭和56年以降
平成2年～平成13年		
平成14年以降		

建物用途 category 区分

(全構造に共通)

住宅
非住宅

第Ⅲ編 被害想定

1.建物被害想定(想定手法、結果)

集計区分する建物数については、被害発生率に大きく影響する建物耐震基準と、これまで発生してきた大規模な地震の履歴から、建物の建築年代によって大きく区分できる。

表Ⅲ. 1-2 主な地震と耐震基準の変遷と被害

耐震基準		主な地震	特徴的な被害
大正9年	市街地建築物法施行		
	↓	大正12年(1923年) 関東大震災M7.9	死者・行方不明 142,807人 建物倒壊・焼失 576,262戸
昭和25年	建築基準法の施行	↓	
	↓	昭和39年(1964年) 新潟地震M7.5 昭和43年(1968年) 十勝沖地震M7.9	旧河道等で地盤が流動化するなどの液状化現象やRC構造物の倒壊など耐震性の問題 事前の大雨による土砂災害
昭和46年	改正耐震基準の施行	↓	
	↓	昭和53年(1978年) 宮城県沖地震M7.4	ライフライン、造成地の被害
昭和56年	新耐震設計基準の施行	↓	
	↓	平成7年(1995年) 兵庫県南部地震M7.2	死者・行方不明 5,423人 建物倒壊・焼失 91,540戸
平成12年	2000年基準の施行		

表Ⅲ. 1-3～表Ⅲ. 1-4 は、建物データから、各市区町村の建物現況表を示した。

また、図Ⅲ. 1-2 は、市区町村別の主体構造別建物構成比を、図Ⅲ. 1-3～図Ⅲ. 1-5 は、木造及びRC系、S系建物の建築年代別構成比を示した。

現況建物の分布は、北九州市、福岡市、福岡市周辺市町及び久留米市では非木造建物の割合が比較的高く、それ以外の地域では木造建物の割合が高い。

表Ⅲ. 1-3 に示す構造別の状況を見ると、木造建物では、昭和37年以前の建物の割合が県平均で約9%と低く、特に福岡市周辺市町では数%と低くなっている。

同様に、福岡市周辺市町では、昭和55年以前の耐震設計基準以前の建物の割合が30%未満となっており(全県平均で約39%)、これらの地域では建替、新築により新しい年代の建物の割合が増えていることがうかがえる。

また、表Ⅲ. 1-4 に示すRC系、S系など非木造建物の主体を成す構造の建物では、一般に昭和56年以降の耐震設計基準対応の建物構成比が7割以上と多くなっており、都市部を中心に古い建物から新しい建物への更新が進んでいると考えられる。

以上のように、本県では建物数の集中する地域において古い建物が新しい建物に置換されつつあり、建物耐力が大きい建物の割合が徐々に高くなってきていると考えられる。

第Ⅲ編 被害想定
1.建物被害想定(想定手法、結果)

表Ⅲ. 1-3 建物現況表(木造) (棟)

市区町村名	木造												計
	～S37年	%	S38～ S46年	%	S47～ S55年	%	S56～ H1年	%	H2～ H13年	%	H14年～	%	
北九州市門司区	6,090	22.4%	6,752	24.9%	5,538	20.4%	2,671	9.8%	2,142	7.9%	3,954	14.6%	27,147
北九州市若松区	3,965	15.7%	4,898	19.5%	4,213	16.7%	3,777	15.0%	3,123	12.4%	5,203	20.7%	25,179
北九州市戸畑区	2,630	24.2%	2,585	23.8%	1,661	15.3%	920	8.5%	889	8.2%	2,169	20.0%	10,854
北九州市小倉北区	3,466	13.4%	7,503	29.0%	5,164	20.0%	2,644	10.2%	1,907	7.4%	5,152	19.9%	25,836
北九州市小倉南区	1,939	3.9%	7,440	15.1%	14,811	30.0%	7,114	14.4%	6,648	13.5%	11,398	23.1%	49,350
北九州市八幡東区	4,007	21.9%	6,537	35.7%	2,626	14.3%	1,532	8.4%	1,473	8.0%	2,147	11.7%	18,322
北九州市八幡西区	2,212	3.9%	10,807	19.1%	14,082	24.9%	8,377	14.8%	7,272	12.8%	13,856	24.5%	56,606
福岡市東区	1,068	2.8%	3,440	9.0%	7,539	19.7%	7,293	19.1%	4,841	12.7%	14,025	36.7%	38,206
福岡市博多区	1,218	8.5%	2,092	14.7%	2,311	16.2%	2,151	15.1%	1,627	11.4%	4,874	34.1%	14,273
福岡市中央区	806	9.8%	1,566	19.0%	1,292	15.7%	982	11.9%	937	11.4%	2,640	32.1%	8,223
福岡市南区	266	0.8%	4,313	13.0%	6,752	20.4%	5,100	15.4%	4,088	12.3%	12,637	38.1%	33,156
福岡市西区	852	3.0%	2,085	7.3%	5,148	18.0%	4,873	17.1%	5,111	17.9%	10,466	36.7%	28,535
福岡市城南区	149	0.8%	1,965	11.0%	3,748	21.1%	2,939	16.5%	2,373	13.3%	6,628	37.2%	17,802
福岡市早良区	623	2.1%	2,655	8.9%	6,711	22.4%	5,198	17.4%	4,475	15.0%	10,254	34.3%	29,916
大牟田市	5,202	10.4%	10,052	20.0%	11,910	23.7%	8,558	17.0%	6,532	13.0%	7,954	15.8%	50,208
久留米市	4,263	5.3%	14,708	18.4%	16,219	20.3%	11,904	14.9%	11,373	14.2%	21,476	26.9%	79,943
直方市	129	0.6%	2,370	11.4%	5,257	25.4%	4,533	21.9%	3,692	17.8%	4,736	22.9%	20,717
飯塚市	5,714	11.8%	6,507	13.4%	9,276	19.1%	9,600	19.8%	7,742	16.0%	9,666	19.9%	48,505
田川市	2,171	11.4%	2,366	12.4%	3,942	20.7%	4,267	22.4%	2,820	14.8%	3,476	18.3%	19,042
柳川市	3,075	9.2%	6,879	20.5%	6,765	20.2%	5,715	17.1%	5,057	15.1%	5,986	17.9%	33,477
八女市	9,498	21.9%	8,315	19.2%	7,700	17.8%	6,341	14.6%	5,434	12.5%	6,063	14.0%	43,351
筑後市	1,638	7.9%	2,661	12.8%	4,208	20.3%	3,938	19.0%	3,201	15.4%	5,113	24.6%	20,759
大川市	1,851	8.9%	4,683	22.4%	4,984	23.9%	3,699	17.7%	2,633	12.6%	3,039	14.5%	20,889
行橋市	3,589	11.9%	3,709	12.3%	6,551	21.7%	5,157	17.1%	4,699	15.6%	6,495	21.5%	30,200
豊前市	2,832	14.8%	3,293	17.2%	4,120	21.5%	3,374	17.6%	2,541	13.3%	2,969	15.5%	19,129
中間市	1,201	7.4%	2,212	13.6%	4,934	30.3%	3,253	20.0%	2,109	12.9%	2,591	15.9%	16,300
小郡市	394	1.9%	2,899	14.2%	4,074	20.0%	3,153	15.5%	3,728	18.3%	6,141	30.1%	20,389
筑紫野市	1,244	5.1%	2,290	9.5%	5,341	22.1%	4,364	18.1%	2,456	10.2%	8,466	35.0%	24,161
春日市	1,134	4.2%	4,067	15.0%	7,223	26.7%	5,757	21.3%	4,165	15.4%	4,738	17.5%	27,084
大野城市	182	1.0%	1,310	7.0%	4,072	21.6%	3,199	17.0%	3,396	18.0%	6,679	35.5%	18,838
宗像市	2,057	6.5%	3,061	9.7%	6,524	20.6%	5,601	17.7%	6,235	19.7%	8,163	25.8%	31,641
太宰府市	253	1.3%	1,787	9.0%	4,887	24.6%	4,235	21.3%	2,807	14.1%	5,884	29.6%	19,853
古賀市	857	5.1%	1,592	9.5%	2,693	16.1%	3,543	21.2%	3,150	18.9%	4,855	29.1%	16,690
福津市	1,401	6.0%	2,121	9.1%	4,050	17.5%	4,792	20.7%	3,494	15.1%	7,328	31.6%	23,186
うきは市	2,378	14.8%	604	3.7%	2,627	16.3%	2,795	17.3%	2,269	14.1%	5,439	33.8%	16,112
宮若市	2,951	17.7%	2,568	15.4%	2,822	17.0%	3,920	23.5%	2,353	14.1%	2,033	12.2%	16,647
嘉麻市	4,536	20.4%	3,700	16.7%	3,519	15.8%	4,694	21.1%	2,918	13.1%	2,855	12.8%	22,222
朝倉市	4,403	16.9%	986	3.8%	4,142	15.9%	3,854	14.8%	3,315	12.7%	9,340	35.9%	26,040
みやま市	2,018	8.4%	4,613	19.3%	5,561	23.3%	4,289	17.9%	3,560	14.9%	3,872	16.2%	23,913
糸島市	5,053	11.6%	4,626	10.6%	7,777	17.8%	7,688	17.6%	7,761	17.8%	10,762	24.6%	43,667
那珂川市	536	4.2%	893	7.1%	2,776	21.9%	2,983	23.6%	2,070	16.4%	3,402	26.9%	12,660
宇美町	254	2.3%	576	5.2%	1,898	17.2%	3,075	27.9%	2,069	18.8%	3,139	28.5%	11,011
篠栗町	445	5.3%	1,076	12.7%	1,858	22.0%	1,678	19.9%	1,406	16.6%	1,982	23.5%	8,445
志免町	120	1.3%	926	10.1%	2,169	23.6%	1,710	18.6%	1,340	14.6%	2,939	31.9%	9,204
須恵町	471	5.0%	521	5.6%	1,741	18.6%	2,097	22.4%	1,689	18.0%	2,847	30.4%	9,366
新宮町	521	7.4%	723	10.2%	1,057	15.0%	973	13.8%	1,299	18.4%	2,487	35.2%	7,060
久山町	392	10.1%	486	12.5%	593	15.2%	610	15.7%	608	15.6%	1,204	30.9%	3,893
粕屋町	231	2.6%	857	9.7%	1,953	22.1%	1,659	18.8%	1,067	12.1%	3,053	34.6%	8,820
芦屋町	319	5.8%	912	16.6%	1,395	25.4%	1,134	20.7%	647	11.8%	1,083	19.7%	5,490
水巻町	427	4.5%	1,011	10.7%	2,248	23.7%	1,982	20.9%	1,767	18.6%	2,046	21.6%	9,481
岡垣町	659	4.7%	1,361	9.6%	3,504	24.8%	2,785	19.7%	2,543	18.0%	3,293	23.3%	14,145
遠賀町	404	4.8%	791	9.5%	1,874	22.5%	1,693	20.3%	1,751	21.0%	1,822	21.9%	8,335
小竹町	892	22.3%	363	9.1%	680	17.0%	826	20.7%	690	17.3%	542	13.6%	3,993
鞍手町	1,559	17.7%	990	11.2%	1,761	20.0%	1,850	21.0%	1,372	15.6%	1,285	14.6%	8,817
桂川町	395	6.1%	882	13.7%	1,204	18.7%	1,617	25.2%	1,237	19.2%	1,092	17.0%	6,427
筑前町	1,460	9.7%	2,102	14.0%	2,650	17.6%	2,337	15.6%	2,945	19.6%	3,533	23.5%	15,027
東峰村	549	25.2%	440	20.2%	379	17.4%	359	16.5%	256	11.7%	199	9.1%	2,182
大刀洗町	569	8.7%	1,067	16.4%	1,169	18.0%	1,208	18.6%	1,073	16.5%	1,420	21.8%	6,506
大木町	643	9.5%	1,234	18.2%	1,152	17.0%	1,134	16.8%	1,177	17.4%	1,424	21.1%	6,764
広川町	542	6.2%	1,013	11.7%	1,807	20.8%	1,429	16.5%	1,312	15.1%	2,576	29.7%	8,679
香春町	666	9.2%	1,395	19.2%	1,708	23.5%	1,674	23.0%	1,084	14.9%	745	10.2%	7,272
添田町	1,472	21.9%	1,101	16.4%	1,372	20.4%	1,271	18.9%	845	12.6%	670	10.0%	6,731
糸田町	354	8.4%	539	12.8%	899	21.4%	1,187	28.3%	580	13.8%	637	15.2%	4,196
川崎町	838	10.9%	967	12.6%	1,689	22.0%	2,126	27.7%	1,269	16.5%	788	10.3%	7,677
大任町	297	9.6%	461	14.9%	488	15.8%	603	19.5%	753	24.3%	491	15.9%	3,093
赤村	402	19.5%	414	20.1%	342	16.6%	407	19.7%	246	11.9%	252	12.2%	2,063
福智町	782	7.9%	662	6.7%	1,436	14.6%	3,383	34.3%	2,082	21.1%	1,521	15.4%	9,866
荏田町	737	7.4%	975	9.8%	1,530	15.5%	2,010	20.3%	1,466	14.8%	3,184	32.2%	9,902
みやこ町	3,122	22.4%	2,034	14.6%	2,455	17.6%	2,236	16.0%	2,049	14.7%	2,065	14.8%	13,961
吉富町	282	6.2%	844	18.6%	1,112	24.5%	697	15.3%	685	15.1%	921	20.3%	4,541
上毛町	1,455	19.5%	1,332	17.8%	1,383	18.5%	1,149	15.4%	1,071	14.3%	1,077	14.4%	7,467
築上町	3,220	25.5%	2,531	20.0%	2,478	19.6%	1,606	12.7%	1,489	11.8%	1,312	10.4%	12,636
計	124,330	9.1%	200,096	14.6%	283,534	20.7%	239,282	17.4%	198,283	14.5%	326,553	23.8%	1,372,078

※ 緑着色は、主体構造別、築年別の全体棟数における割合

第Ⅲ編 被害想定

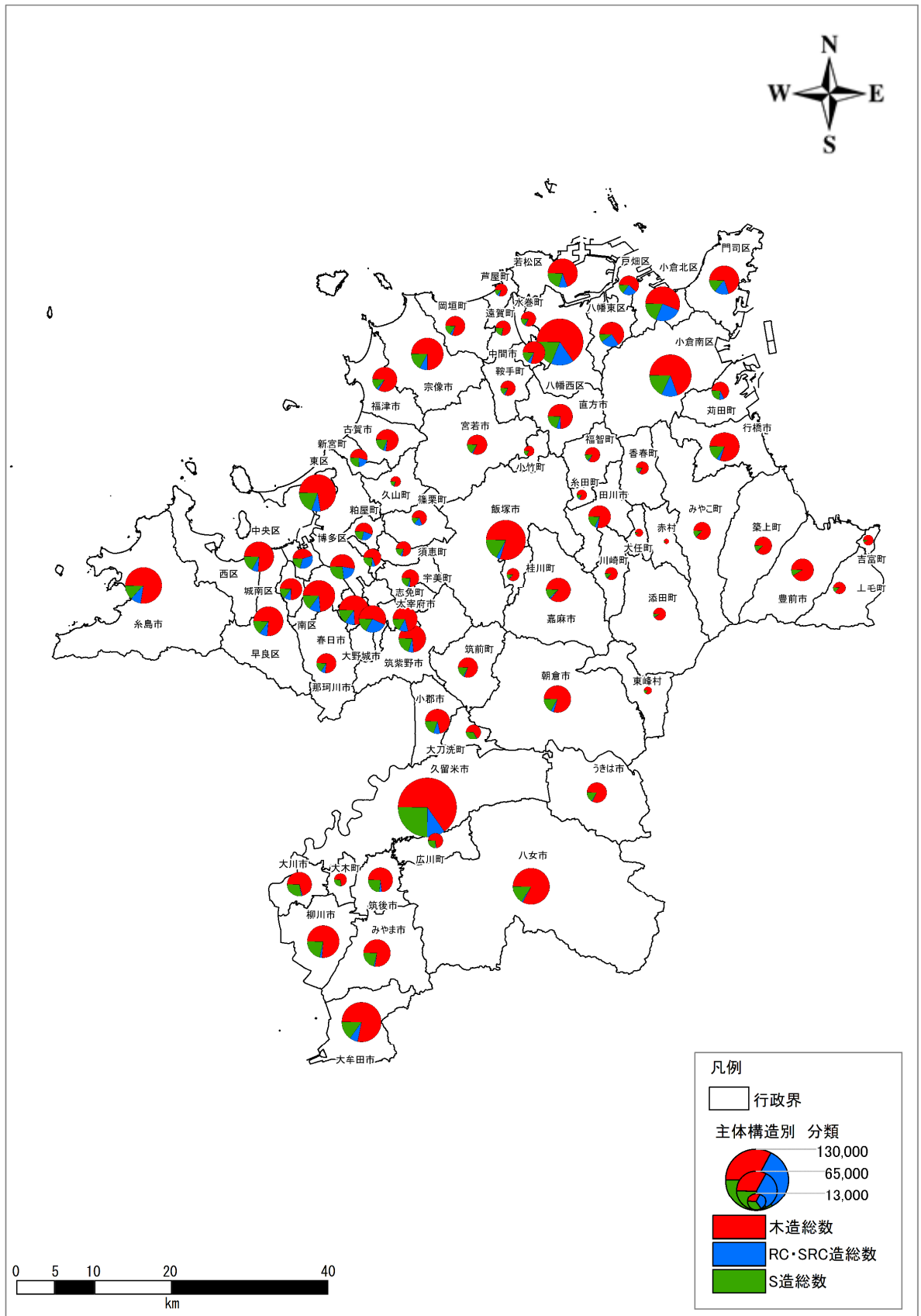
1.建物被害想定(想定手法、結果)

表Ⅲ.1-4 建物現況表 (SRC造・RC造、S造・軽量鉄骨造) (棟)

市区町村名	SRC・RC造						S造・軽量鉄骨造					
	～S46年	%	S47～S55年	%	S56年～	小計	～S55年	%	S56年～	%	小計	
北九州市門司区	548	9.1%	1,261	20.9%	4,212	70.0%	6,021	1,705	29.7%	4,028	70.3%	5,733
北九州市若松区	252	7.5%	442	13.1%	2,676	79.4%	3,370	1,407	18.5%	6,202	81.5%	7,609
北九州市戸畑区	316	7.9%	492	12.3%	3,201	79.8%	4,009	811	30.2%	1,872	69.8%	2,683
北九州市小倉北区	1,078	9.5%	2,425	21.4%	7,845	69.1%	11,348	2,775	32.1%	5,859	67.9%	8,634
北九州市小倉南区	382	4.3%	895	10.1%	7,601	85.6%	8,878	2,968	22.9%	10,004	77.1%	12,972
北九州市八幡東区	535	8.1%	932	14.0%	5,168	77.9%	6,635	816	27.4%	2,160	72.6%	2,976
北九州市八幡西区	634	4.7%	1,559	11.5%	11,359	83.8%	13,552	3,935	23.9%	12,532	76.1%	16,467
福岡市東区	226	5.4%	535	12.7%	3,455	81.9%	4,216	1,674	16.0%	8,819	84.0%	10,493
福岡市博多区	504	9.3%	614	11.3%	4,322	79.4%	5,440	1,563	21.5%	5,702	78.5%	7,265
福岡市中央区	568	9.4%	726	12.0%	4,755	78.6%	6,049	734	19.4%	3,045	80.6%	3,779
福岡市南区	371	7.4%	674	13.4%	3,978	79.2%	5,023	1,067	15.4%	5,867	84.6%	6,934
福岡市西区	54	2.0%	335	12.7%	2,254	85.3%	2,643	773	11.8%	5,789	88.2%	6,562
福岡市城南区	232	10.4%	241	10.8%	1,757	78.8%	2,230	481	13.0%	3,223	87.0%	3,704
福岡市早良区	271	8.1%	430	12.8%	2,654	79.1%	3,355	972	16.0%	5,091	84.0%	6,063
大牟田市	370	8.4%	482	11.0%	3,540	80.6%	4,392	2,761	28.1%	7,051	71.9%	9,812
久留米市	605	5.0%	1,208	9.9%	10,368	85.1%	12,181	8,422	27.5%	22,214	72.5%	30,636
直方市	149	10.6%	253	18.0%	1,001	71.3%	1,403	1,633	28.9%	4,027	71.1%	5,660
飯塚市	149	8.1%	324	17.7%	1,357	74.2%	1,830	2,598	24.6%	7,945	75.4%	10,543
田川市	107	11.0%	169	17.4%	694	71.5%	970	1,187	26.6%	3,270	73.4%	4,457
柳川市	82	8.6%	125	13.1%	750	78.4%	957	2,935	31.0%	6,534	69.0%	9,469
八女市	86	13.4%	115	17.9%	441	68.7%	642	3,179	36.9%	5,445	63.1%	8,624
筑後市	46	4.8%	78	8.2%	833	87.0%	957	1,949	29.0%	4,780	71.0%	6,729
大川市	34	9.0%	85	22.5%	259	68.5%	378	3,355	41.0%	4,827	59.0%	8,182
行橋市	72	4.9%	176	12.1%	1,208	83.0%	1,456	1,185	19.1%	5,007	80.9%	6,192
豊前市	1	1.5%	6	8.8%	61	89.7%	68	678	36.0%	1,205	64.0%	1,883
中間市	23	2.2%	187	17.7%	848	80.2%	1,058	874	26.9%	2,376	73.1%	3,250
小郡市	44	1.8%	72	3.0%	2,286	95.2%	2,402	1,122	19.5%	4,619	80.5%	5,741
筑紫野市	134	6.6%	332	16.4%	1,556	77.0%	2,022	1,196	17.6%	5,597	82.4%	6,793
春日市	310	8.0%	358	9.2%	3,215	82.8%	3,883	1,315	23.3%	4,333	76.7%	5,648
大野城市	35	0.4%	608	7.2%	7,814	92.4%	8,457	922	16.1%	4,794	83.9%	5,716
宗像市	108	3.3%	600	18.5%	2,531	78.1%	3,239	1,915	25.7%	5,528	74.3%	7,443
太宰府市	83	2.5%	232	7.0%	3,018	90.5%	3,333	924	19.2%	3,888	80.8%	4,812
古賀市	42	4.7%	289	32.3%	565	63.1%	896	703	16.8%	3,483	83.2%	4,186
福津市	44	5.1%	104	12.2%	707	82.7%	855	949	25.1%	2,838	74.9%	3,787
うきは市	48	15.4%	47	15.1%	216	69.5%	311	1,135	35.0%	2,104	65.0%	3,239
宮若市	63	14.5%	89	20.5%	282	65.0%	434	712	21.9%	2,536	78.1%	3,248
嘉麻市	82	15.5%	112	21.1%	336	63.4%	530	970	30.4%	2,221	69.6%	3,191
朝倉市	75	6.3%	177	14.8%	941	78.9%	1,193	1,194	21.0%	4,495	79.0%	5,689
みやま市	75	16.3%	84	18.3%	301	65.4%	460	2,156	32.3%	4,527	67.7%	6,683
糸島市	60	1.2%	176	3.4%	4,937	95.4%	5,173	1,775	23.4%	5,824	76.6%	7,599
那珂川市	18	1.5%	81	7.0%	1,065	91.5%	1,164	380	14.0%	2,330	86.0%	2,710
宇美町	20	3.8%	67	12.7%	439	83.5%	526	476	15.9%	2,524	84.1%	3,000
篠栗町	21	1.0%	50	2.3%	2,059	96.7%	2,130	334	19.2%	1,406	80.8%	1,740
志免町	10	1.1%	131	14.5%	763	84.4%	904	958	29.5%	2,288	70.5%	3,246
須恵町	4	0.7%	60	9.8%	551	89.6%	615	435	19.4%	1,813	80.6%	2,248
新宮町	13	0.5%	85	3.3%	2,476	96.2%	2,574	296	8.8%	3,056	91.2%	3,352
久山町	4	3.0%	23	17.0%	108	80.0%	135	175	19.7%	715	80.3%	890
粕屋町	19	0.5%	420	12.0%	3,067	87.5%	3,506	496	14.6%	2,895	85.4%	3,391
芦屋町	42	11.6%	60	16.6%	260	71.8%	362	284	27.3%	756	72.7%	1,040
水巻町	11	3.8%	103	35.2%	179	61.1%	293	481	25.3%	1,419	74.7%	1,900
岡垣町	15	2.3%	107	16.3%	534	81.4%	656	795	26.7%	2,177	73.3%	2,972
遠賀町	14	8.5%	50	30.5%	100	61.0%	164	649	28.0%	1,669	72.0%	2,318
小竹町	11	20.4%	6	11.1%	37	68.5%	54	418	47.3%	466	52.7%	884
鞍手町	10	2.6%	114	30.1%	255	67.3%	379	496	29.2%	1,204	70.8%	1,700
桂川町	32	20.0%	26	16.2%	102	63.8%	160	191	20.0%	764	80.0%	955
筑前町	14	3.6%	48	12.2%	330	84.2%	392	946	29.0%	2,316	71.0%	3,262
東峰村	1	5.0%	3	15.0%	16	80.0%	20	140	34.2%	269	65.8%	409
大刀洗町	5	3.4%	34	23.3%	107	73.3%	146	869	27.1%	2,336	72.9%	3,205
大木町	13	13.0%	19	19.0%	68	68.0%	100	866	34.5%	1,644	65.5%	2,510
広川町	10	4.3%	32	13.9%	189	81.8%	231	799	27.0%	2,159	73.0%	2,958
香春町	67	29.6%	69	30.5%	90	39.8%	226	443	33.2%	890	66.8%	1,333
添田町	21	13.6%	29	18.8%	104	67.5%	154	162	26.9%	441	73.1%	603
糸田町	18	7.8%	114	49.4%	99	42.9%	231	220	31.0%	490	69.0%	710
川崎町	16	8.9%	45	25.0%	119	66.1%	180	313	25.6%	910	74.4%	1,223
大任町	6	15.8%	5	13.2%	27	71.1%	38	46	16.6%	231	83.4%	277
赤村	4	11.4%	8	22.9%	23	65.7%	35	78	33.8%	153	66.2%	231
福智町	15	4.3%	62	17.6%	275	78.1%	352	292	17.3%	1,398	82.7%	1,690
荏田町	84	6.4%	188	14.3%	1,047	79.4%	1,319	530	15.3%	2,924	84.7%	3,454
みやこ町	24	14.8%	22	13.6%	116	71.6%	162	474	23.5%	1,546	76.5%	2,020
吉富町	1	14.3%	1	14.3%	5	71.4%	7	154	36.7%	266	63.3%	420
上毛町	4	8.2%	5	10.2%	40	81.6%	49	283	25.9%	810	74.1%	1,093
築上町	16	10.5%	36	23.7%	100	65.8%	152	559	32.8%	1,147	67.2%	1,706
計	9,461	5.9%	20,152	12.6%	130,052	81.5%	159,665	83,463	24.5%	257,073	75.5%	340,536

※ 緑着色は、主体構造別、築年別の全体棟数における割合

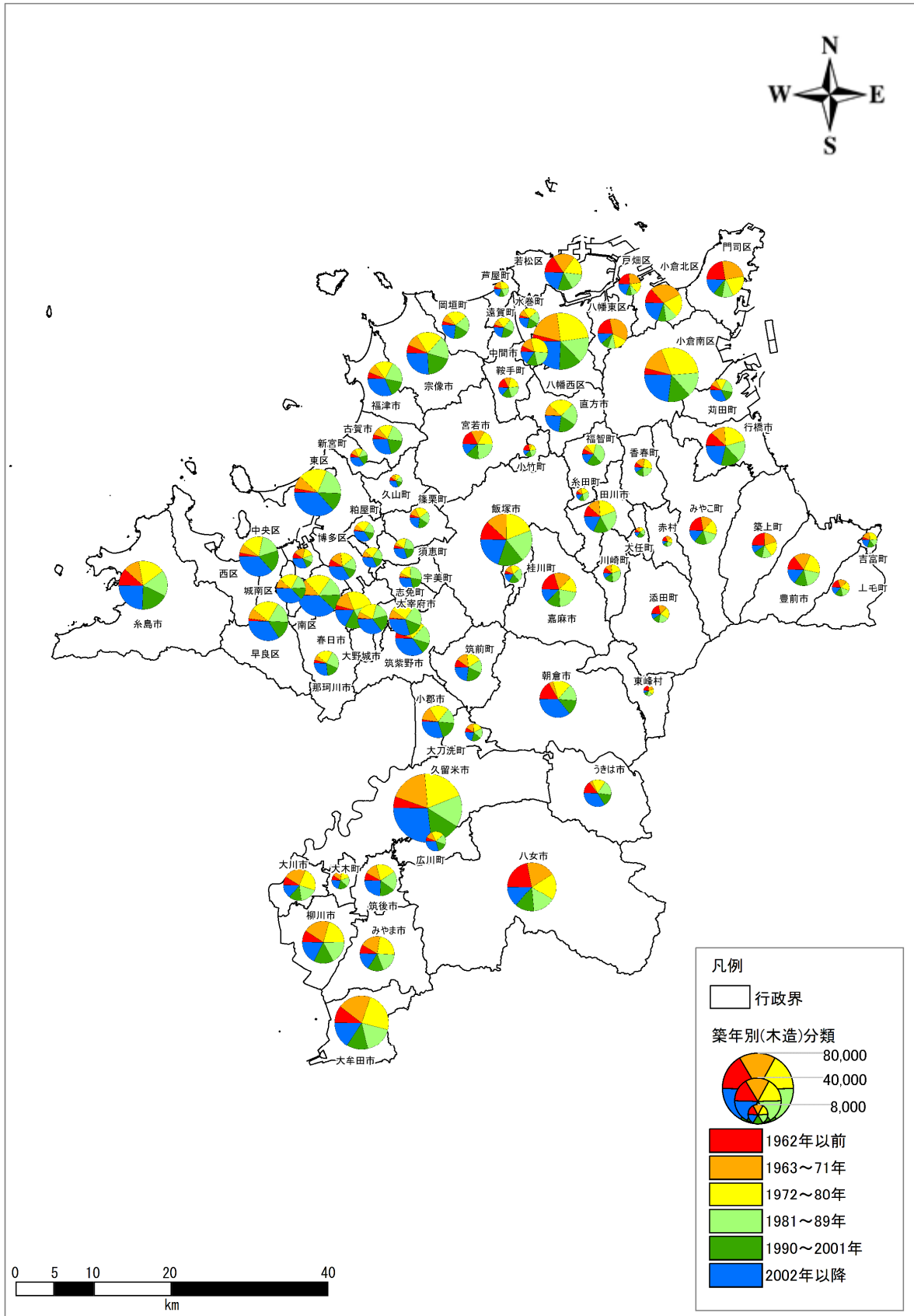
第Ⅲ編 被害想定
1.建物被害想定(想定手法、結果)



図Ⅲ.1-2 市区町村別の主体構造別建物構成比図

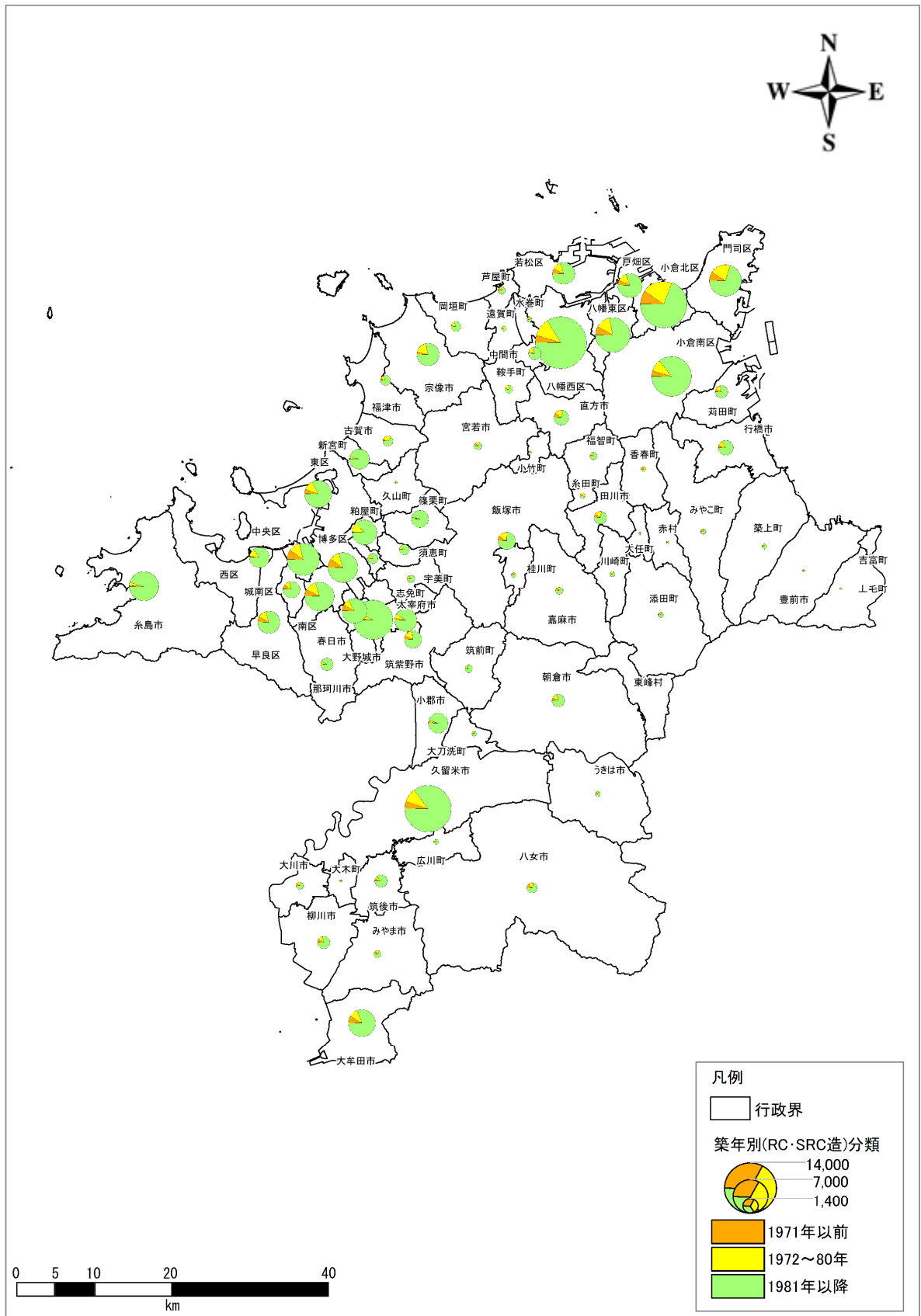
第Ⅲ編 被害想定

1.建物被害想定(想定手法、結果)



図Ⅲ. 1-3 市区町村別の木造系建物建築年代別構成比図

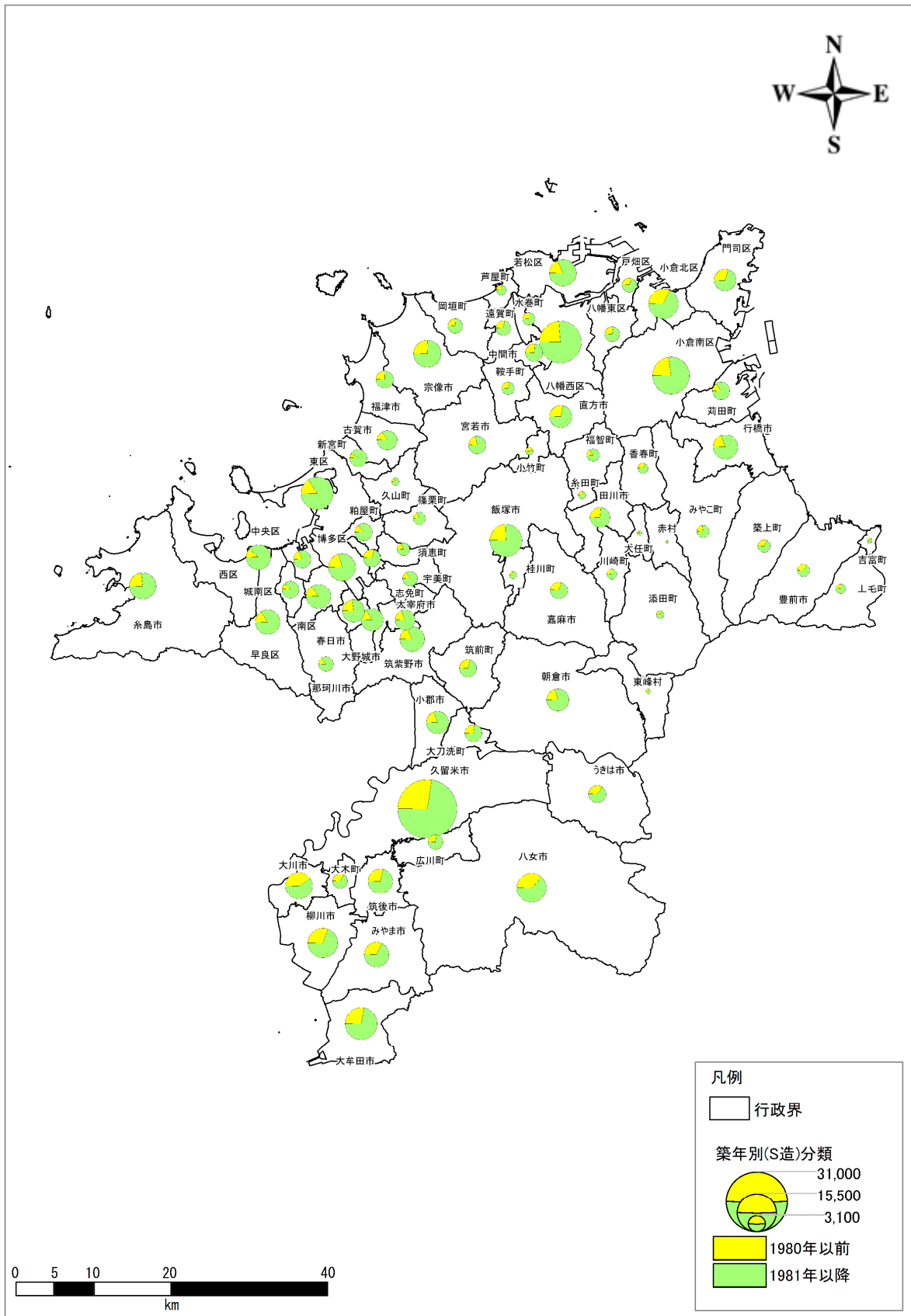
第Ⅲ編 被害想定
1.建物被害想定(想定手法、結果)



図Ⅲ.1-4 市区町村別のRC造系建物建築年代別構成比図

第Ⅲ編 被害想定

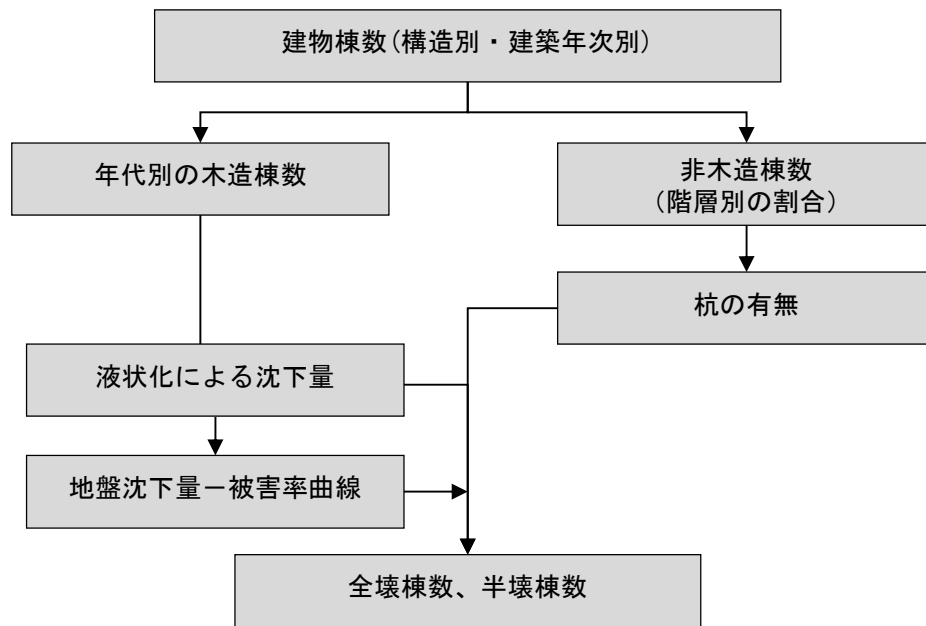
1.建物被害想定(想定手法、結果)



図Ⅲ. 1-5 市区町村別のS造系建物建築年代別構成比図

1.3 液状化による被害の想定

1.3.1 液状化による被害の想定の流れ



図Ⅲ.1-6 液状化による建物被害想定フロー（内閣府（2025）を基に作成）

1.3.2 液状化による被害の想定手法

液状化による全壊・半壊棟数は、構造別・建築年次別・階層別の建物棟数に液状化沈下量に応じた建物被害率を乗じて算出した。

なお、3階建て以上の非木造建物は杭あり建物とし、3階建て以上の非木造建物のうち、アスペクト比の大きい小規模建物（短辺方向スパンが1-2程度）の占める割合を1割として算出した。また、半壊棟数は、全半壊棟数から全壊棟数を除いた値を半壊棟数として算出した。

$$(\text{全壊棟数}) = (\text{建物棟数}) \times (\text{全壊率})$$

$$(\text{全半壊棟数}) = (\text{建物棟数}) \times (\text{全半壊率})$$

$$(\text{半壊棟数}) = (\text{建物棟数}) \times ((\text{全半壊率}) - (\text{全壊率}))$$

(1) 液状化による建物被害に使用する建築年次区分

液状化による建物被害は、表Ⅲ.1-5に示す構造別・建築年次別等に算出した。

表Ⅲ.1-5 液状化による被害に使用する建築年次区分等

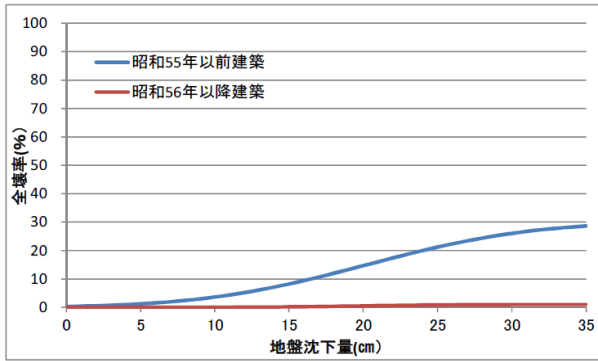
構造別	階層別	杭ありの割合	建築年次別
木造建物	区分なし	区分なし	昭和55年(1980年)以前
			昭和56年(1981年)以降
非木造建物	2階以下 (杭なしとみなす)	区分なし	木造建物昭和56年(1981年)以降とみなす
			昭和49年(1974年)以前
	3階以下 (杭ありとみなす)	1割 (アスペクト比の大きい小規模建物とみなす)	昭和50年(1975年)～昭和58年(1983年)
			昭和59年(1984年)以降
	9割(その他)	区分なし	

第Ⅲ編 被害想定

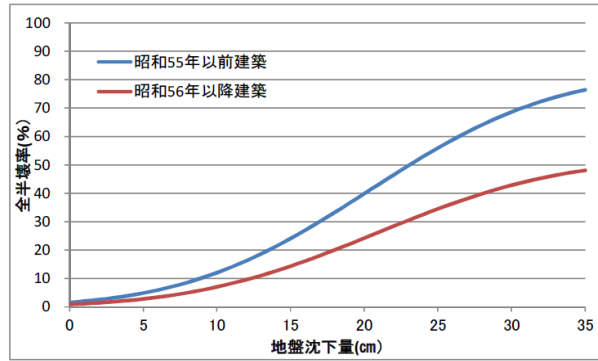
1.建物被害想定(想定手法、結果)

(2) 全壊率・全半壊率

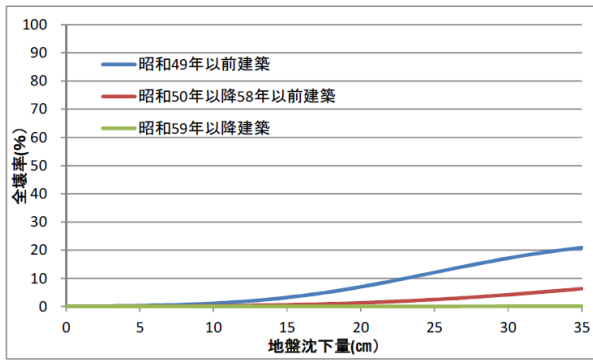
全壊率・全半壊率は、図Ⅲ.1-7 に示す、内閣府（2025）の建築年次別「地盤沈下量－全壊率曲線」及び「地盤沈下量－全半壊率曲線」を使用した。また、非木造建物の杭あり（その他）は、半壊以上の被害はないものとし、杭なしは、木造（昭和56年以降建築）の被害率と同等とした。



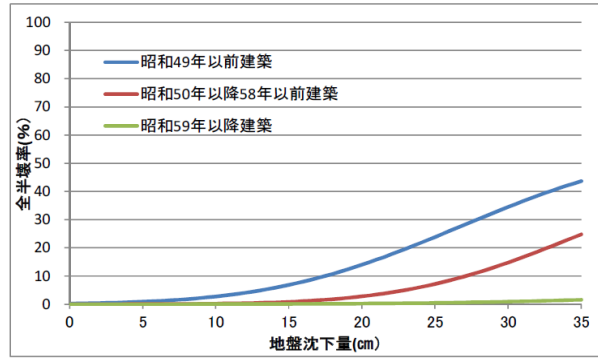
木造建物の全壊率曲線



木造建物の全半壊率曲線



非木造建物*の全壊率曲線



非木造建物*の全半壊率曲線

※杭ありかつアスペクト比の大きい小規模建物

図Ⅲ.1-7 建物の被害率曲線（内閣府（2025））

1.3.3 液状化による被害の想定結果

表Ⅲ.1-6 は、液状化による被害の想定結果を示す。

想定結果表の市区町村毎の算定値は、四捨五入することにより整数化して表しているため、算定値を集計したものとは必ずしも一致しない点に留意が必要である。「-」の表記は、「わずか」を示す。

第Ⅲ編 被害想定
1.建物被害想定(想定手法、結果)

表Ⅲ.1-6 液状化による全壊・半壊棟数【小呂島近海断層帯+警固断層帯南東部】 (棟)

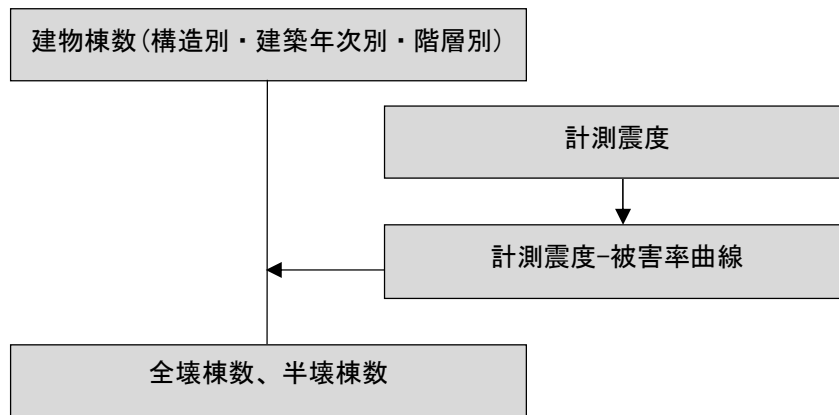
市区町村	全壊	半壊
北九州市	約 50	約 400
門司区	0	0
若松区	-	-
戸畑区	-	-
小倉北区	約 10	約 200
小倉南区	約 30	約 200
八幡東区	-	-
八幡西区	-	約 30
福岡市	約 1,300	約 8,000
東区	約 400	約 2,400
博多区	約 300	約 1,700
中央区	約 200	約 1,200
南区	約 10	約 200
西区	約 300	約 2,100
城南区	約 20	約 100
早良区	約 30	約 300
大牟田市	約 40	約 300
久留米市	約 700	約 3,400
直方市	約 90	約 500
飯塚市	約 100	約 600
田川市	約 20	約 100
柳川市	約 900	約 3,800
八女市	-	約 30
筑後市	約 20	約 100
大川市	約 1,500	約 5,800
行橋市	約 200	約 800
豊前市	約 30	約 100
中間市	-	約 40
小郡市	約 70	約 300
筑紫野市	約 10	約 100
春日市	約 20	約 100
大野城市	-	約 100
宗像市	-	約 40
太宰府市	-	約 90
古賀市	約 40	約 400
福津市	約 100	約 700
うきは市	-	約 50
宮若市	約 30	約 200
嘉麻市	約 20	約 100
朝倉市	約 20	約 100
みやま市	約 300	約 1,200
糸島市	約 100	約 500
那珂川市	-	約 90
宇美町	約 10	約 100
篠栗町	-	-
志免町	約 200	約 1,100
須恵町	-	約 80
新宮町	約 20	約 200
久山町	-	-
粕屋町	約 50	約 400
芦屋町	-	-
水巻町	-	約 40
岡垣町	-	約 30
遠賀町	約 60	約 300
小竹町	約 40	約 200
鞍手町	-	約 30
桂川町	-	約 50
筑前町	-	約 20
東峰村	0	0
大刀洗町	約 20	約 100
大木町	約 50	約 300
広川町	-	-
香春町	-	約 40
添田町	-	約 10
糸田町	-	約 20
川崎町	-	-
大任町	-	約 10
赤村	-	-
福智町	-	約 10
荻田町	-	約 30
みやこ町	-	-
吉富町	0	0
上毛町	-	約 20
薬上町	-	-
合計	約 6,000	約 31,000

第Ⅲ編 被害想定

1.建物被害想定(想定手法、結果)

1.4 揺れによる被害の想定

1.4.1 揺れによる被害の想定の流れ



図Ⅲ.1-8 揺れによる建物被害想定フロー（内閣府（2025）を基に作成）

1.4.2 揺れによる被害の想定手法

揺れによる全壊・全半壊棟数は、構造別・建築年次別・階層別の建物棟数に計測震度に応じた建物被害率を乗じた。半壊棟数は、全半壊棟数から全壊棟数を除いた値を半壊棟数として算出した。

$$(\text{全壊棟数}) = (\text{建物棟数}) \times (\text{全壊率})$$

$$(\text{全半壊棟数}) = (\text{建物棟数}) \times (\text{全半壊率})$$

$$(\text{半壊棟数}) = (\text{建物棟数}) \times ((\text{全半壊率}) - (\text{全壊率}))$$

(1) 揺れによる建物被害に使用する建築年次区分

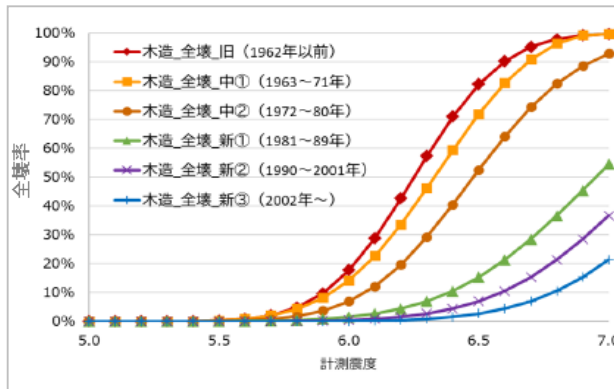
揺れによる建物被害は、表Ⅲ.1-7の構造別・建築年次別に算出した。

表Ⅲ.1-7 揺れによる建物被害に使用する建築年次区分

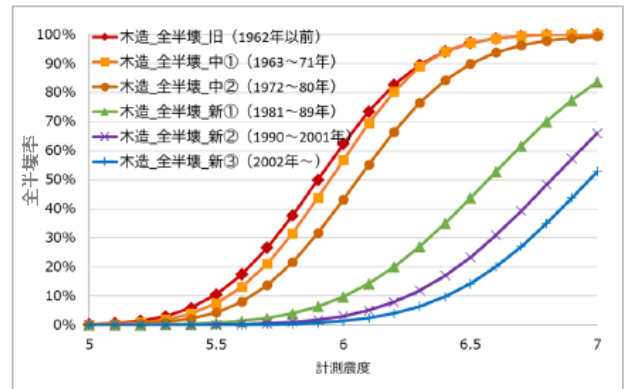
構造別	建築年次別
木造建物	昭和 35 年 (1960 年) 以前
	昭和 36 年 (1961 年) ～ 昭和 45 年 (1970 年)
	昭和 46 年 (1971 年) ～ 昭和 55 年 (1980 年)
	昭和 56 年 (1981 年) ～ 平成 2 年 (1990 年)
	平成 3 年 (1991 年) ～ 平成 12 年 (2000 年)
	平成 13 年 (2001 年) 以降
非木造建物	昭和 46 年 (1971 年) 以前
	昭和 47 年 (1972 年) ～ 昭和 55 年 (1980 年)
	昭和 56 年 (1981 年) 以降

(2) 全壊率・全半壊率

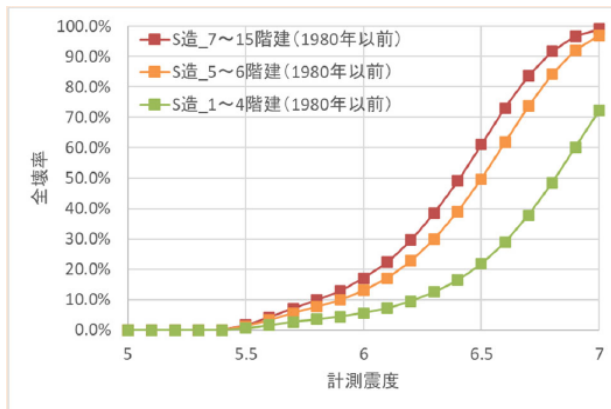
全壊率・全半壊率は、図Ⅲ.1-9～図Ⅲ.1-10に示す、内閣府(2025)の建築年次別・階層別「計測震度-全壊率曲線」及び「計測震度-全半壊率曲線」を使用した。



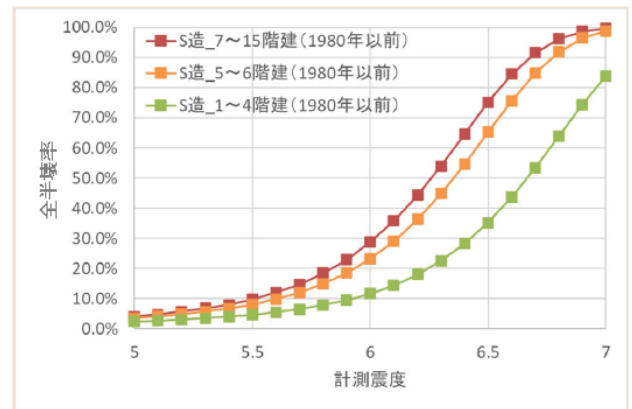
木造建物の全壊率曲線



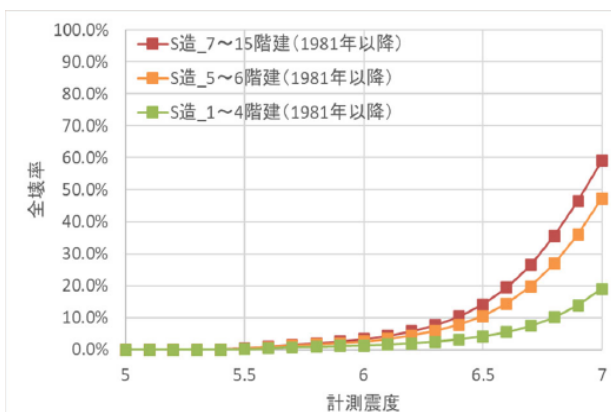
木造建物の全半壊率曲線



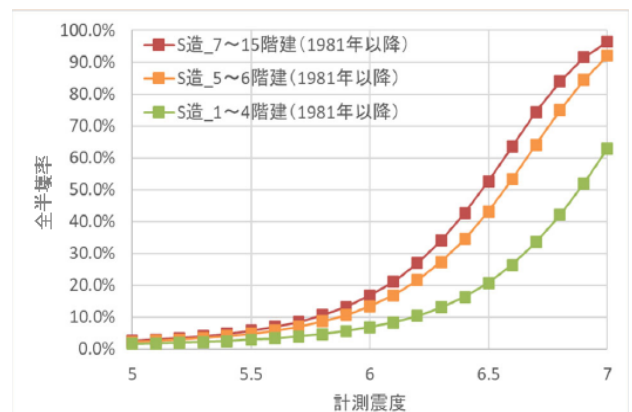
S造 (1980年以前) の全壊率曲線



S造 (1980年以前) の全半壊率曲線



S造 (1981年以降) の全壊率曲線

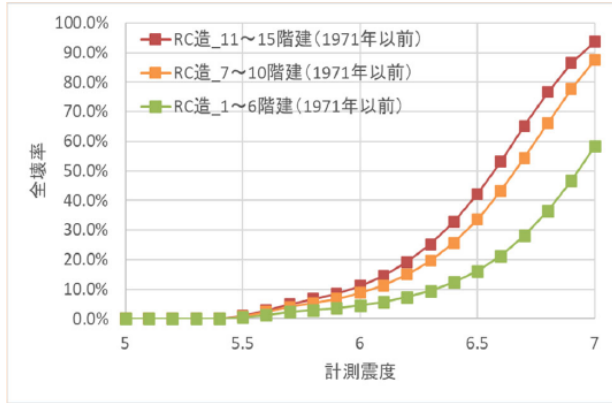


S造 (1981年以降) の全半壊率曲線

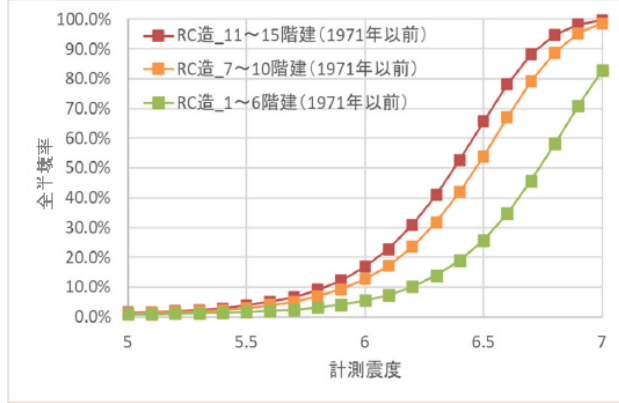
図Ⅲ.1-9 建物の被害率曲線 (内閣府(2025)) (1/2)

第Ⅲ編 被害想定

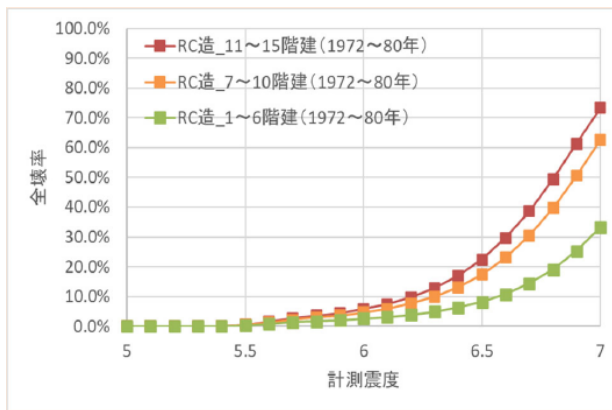
1.建物被害想定(想定手法、結果)



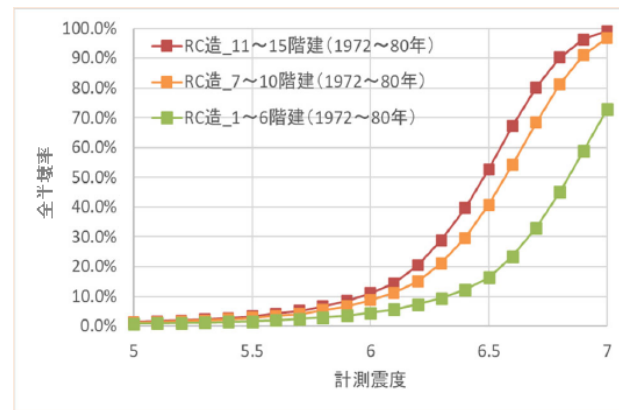
RC・SRC造（1971年以前）の全壊率曲線



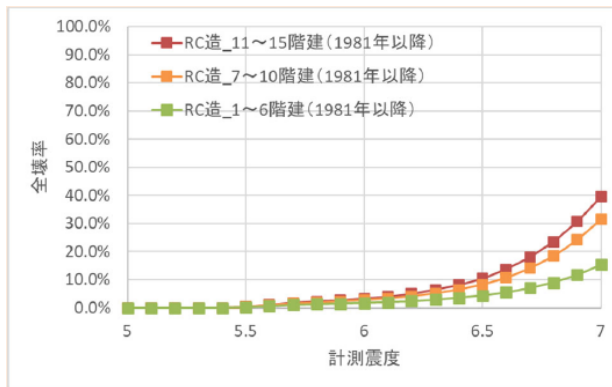
RC・SRC造（1971年以前）の全半壊率曲線



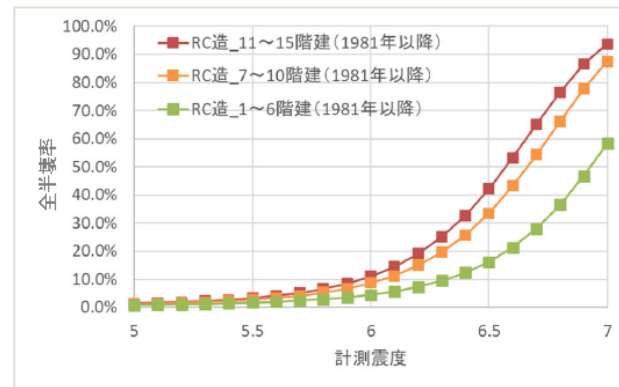
RC・SRC造（1972～80年）の全壊率曲線



RC・SRC造（1972～80年）の全半壊率曲線



RC・SRC造（1981年以降）の全壊率曲線



RC・SRC造（1981年以降）の全半壊率曲線

図Ⅲ. 1-10 建物の被害率曲線（内閣府（2025））（2/2）

1.4.3 揺れによる被害の想定結果

表Ⅲ. 1-8 に想定地震の揺れによる被害の想定結果を示す。

想定結果表の市区町村毎の算定値は、四捨五入することにより整数化して表しているため、算定値を集計したものとは必ずしも一致しない点に留意が必要である。「-」の表記は、「わずか」を示す。

第Ⅲ編 被害想定
1.建物被害想定(想定手法、結果)

表Ⅲ.1-8 揺れによる全壊・半壊棟数【小呂島近海断層帯+警固断層帯南東部】 (棟)

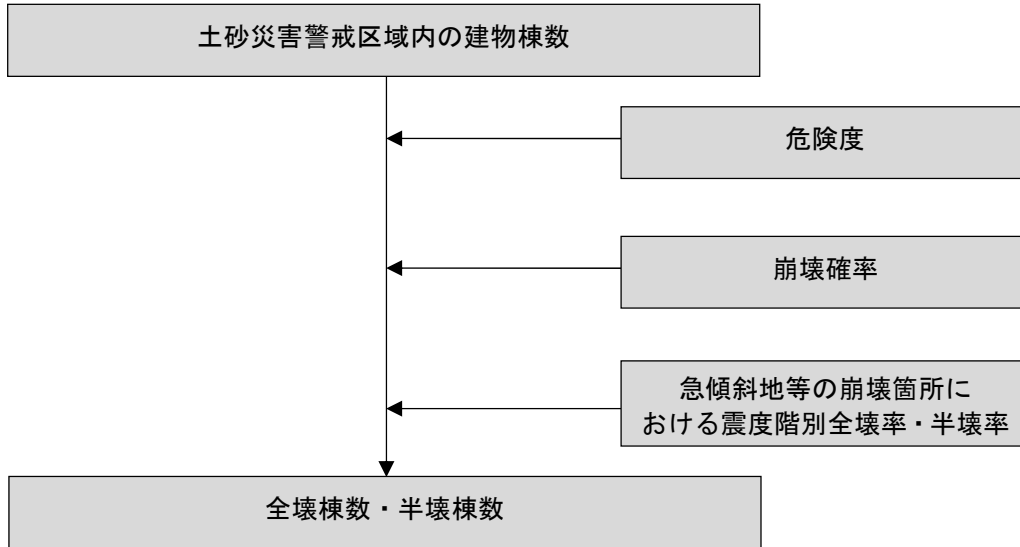
市区町村	全壊	半壊
北九州市	0	約 40
門司区	0	-
若松区	0	-
戸畑区	0	-
小倉北区	0	-
小倉南区	0	-
八幡東区	0	0
八幡西区	0	約 30
福岡市	約 10,000	約 20,000
東区	約 1,700	約 3,900
博多区	約 2,200	約 3,200
中央区	約 1,100	約 1,700
南区	約 2,400	約 4,700
西区	約 900	約 2,600
城南区	約 500	約 1,500
早良区	約 1,400	約 2,900
大牟田市	0	-
久留米市	約 3,100	約 6,200
直方市	0	-
飯塚市	-	約 200
田川市	0	約 30
柳川市	約 60	約 700
八女市	-	約 40
筑後市	0	約 200
大川市	約 300	約 1,100
行橋市	0	約 20
豊前市	0	0
中間市	0	-
小郡市	約 800	約 1,900
筑紫野市	約 1,200	約 2,600
春日市	約 3,100	約 6,000
大野城市	約 1,900	約 4,000
宗像市	-	約 60
太宰府市	約 3,100	約 4,700
古賀市	-	約 80
福津市	-	約 50
うきは市	約 40	約 500
宮若市	-	約 20
嘉麻市	0	約 10
朝倉市	約 400	約 1,700
みやま市	0	約 100
糸島市	約 100	約 800
那珂川市	約 600	約 1,600
宇美町	約 200	約 1,000
篠栗町	約 100	約 600
志免町	約 1,000	約 1,600
須恵町	約 400	約 1,100
新宮町	-	約 200
久山町	-	約 80
粕屋町	約 1,000	約 1,900
芦屋町	0	0
水巻町	0	約 10
岡垣町	0	-
遠賀町	0	約 30
小竹町	0	-
鞍手町	0	-
桂川町	0	約 10
筑前町	約 30	約 400
東峰村	0	-
大刀洗町	約 1,200	約 1,600
大木町	-	約 100
広川町	0	約 40
香春町	0	-
添田町	0	約 10
糸田町	0	-
川崎町	0	-
大任町	0	-
赤村	0	0
福智町	0	約 10
荻田町	0	-
みやこ町	0	0
吉富町	0	0
上毛町	0	-
築上町	0	0
合計	約 29,000	約 62,000

第Ⅲ編 被害想定

1.建物被害想定(想定手法、結果)

1.5 急傾斜地崩壊による被害の想定

1.5.1 急傾斜地崩壊による被害の想定の流れ



図Ⅲ.1-11 急傾斜地崩壊による建物被害想定フロー（内閣府（2025）を基に作成）

1.5.2 急傾斜地崩壊による被害の想定手法

急傾斜地崩壊による全壊・半壊棟数は、土砂災害警戒区域の地震時危険度ランク（第Ⅱ編で予測）別の崩壊確率と、急傾斜地等の崩壊箇所における震度階別建物全壊率・半壊率から算出した。なお、土砂災害警戒区域整備率は不明のため、ゼロとした。

（急傾斜地崩壊による全壊棟数）

$$= (\text{土砂災害警戒区域内建物棟数}) \times (\text{地震時危険度ランク別崩壊確率}) \\ \times (\text{急傾斜地等の崩壊箇所における震度階別建物全壊率}) \\ \times (1 - (\text{土砂災害警戒区域整備率}))$$

（急傾斜地崩壊による半壊棟数）

$$= (\text{土砂災害警戒区域内建物棟数}) \times (\text{地震時危険度ランク別崩壊確率}) \\ \times (\text{急傾斜地等の崩壊箇所における震度階別建物半壊率}) \times (1 - (\text{土砂災害警戒区域整備率}))$$

（1）崩壊確率

地震時危険度ランク別崩壊確率は表Ⅲ.1-9の数値を使用した。

表Ⅲ.1-9 地震時危険度ランク別崩壊確率（内閣府（2025）を基に作成）

ランク	崩壊確率
A	10%
B	0%
C	0%

- (2) 急傾斜地等の崩壊箇所における震度階別建物全壊率・半壊率
急傾斜地等の崩壊箇所における震度階別建物全壊率・半壊率は表Ⅲ. 1-10 数値を使用した。

表Ⅲ. 1-10 急傾斜地等の崩壊箇所における震度階別建物全壊率・半壊率

震度階	5強以下	6弱	6強
全壊率	0%	18%	24%
半壊率	0%	42%	56%

1.5.3 基礎資料

急傾斜地崩壊による被害について、表Ⅲ. 1-11 に示す資料を基に想定を行った。

表Ⅲ. 1-11 急傾斜地崩壊の基礎資料

項目	出典	作成時期
土砂災害警戒区域	国土交通省国土数値情報ダウンロードサイト	2024年3月

1.5.4 急傾斜地崩壊による被害の想定結果

表Ⅲ. 1-12 は、想定地震の急傾斜地崩壊による被害の想定結果を示した。

想定結果表の市区町村毎の算定値は、四捨五入することにより整数化して表しているため、算定値を集計したものとは必ずしも一致しない点に留意が必要である。「-」の表記は、「わずか」を示す。

第Ⅲ編 被害想定

1.建物被害想定(想定手法、結果)

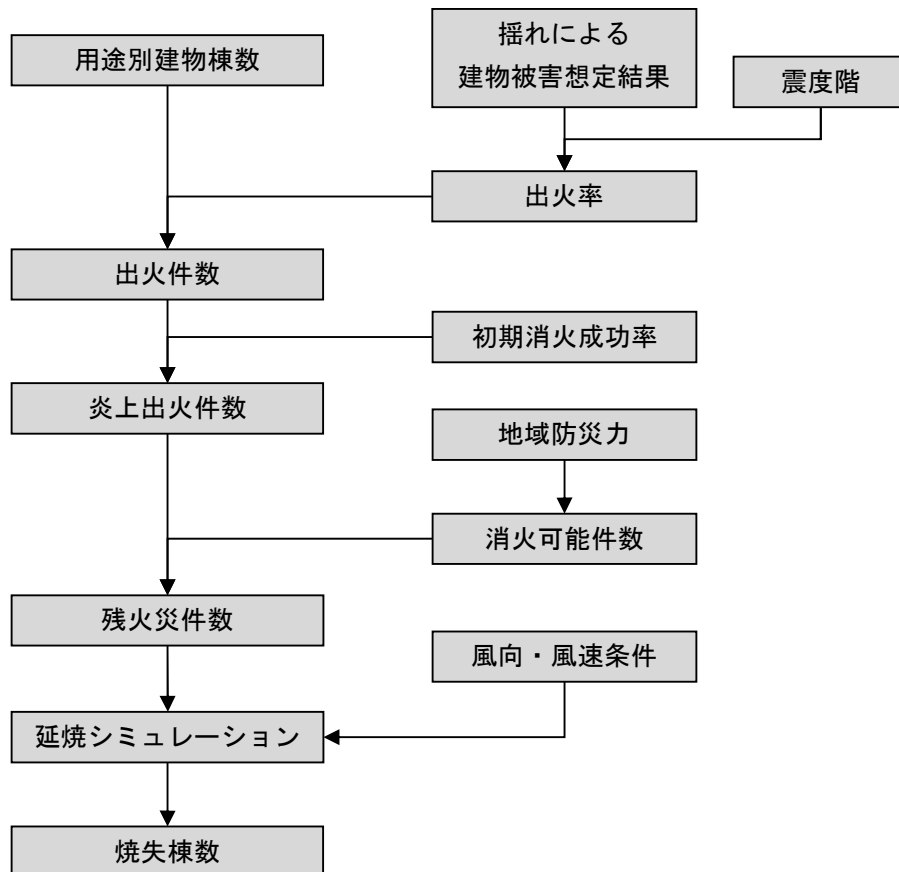
表Ⅲ.1-12 急傾斜地崩壊による全壊・半壊棟数【小呂島近海断層帯+警固断層帯南東部】 (棟)

市区町村	全壊	半壊
北九州市	-	-
門司区	0	0
若松区	0	0
戸畑区	0	0
小倉北区	0	0
小倉南区	-	-
八幡東区	0	0
八幡西区	-	-
福岡市	約 80	約 200
東区	約 20	約 40
博多区	-	-
中央区	-	約 10
南区	-	約 10
西区	約 30	約 50
城南区	-	-
早良区	約 20	約 30
大牟田市	-	-
久留米市	-	-
直方市	-	-
飯塚市	約 10	約 30
田川市	-	-
柳川市	0	0
八女市	-	-
筑後市	0	0
大川市	0	0
行橋市	0	0
豊前市	0	0
中間市	-	-
小郡市	-	-
筑紫野市	約 20	約 40
春日市	-	-
大野城市	-	約 10
宗像市	-	約 20
太宰府市	約 20	約 30
古賀市	-	-
福津市	-	-
うきは市	-	-
宮若市	-	約 10
嘉麻市	-	-
朝倉市	-	約 20
みやま市	-	-
糸島市	約 10	約 30
那珂川市	約 10	約 30
宇美町	約 10	約 20
篠栗町	-	約 20
志免町	-	-
須恵町	-	-
新宮町	-	-
久山町	-	-
粕屋町	-	-
芦屋町	0	0
水巻町	0	0
岡垣町	-	-
遠賀町	-	-
小竹町	-	-
鞍手町	0	0
桂川町	-	-
筑前町	-	-
東峰村	-	-
大刀洗町	0	0
大木町	0	0
広川町	-	-
香春町	0	0
添田町	-	-
糸田町	-	-
川崎町	-	-
大任町	-	-
赤村	-	-
福智町	-	-
荻田町	0	0
みやこ町	0	0
吉富町	0	0
上毛町	0	0
薬上町	0	0
合計	約 300	約 500

1.6 火災被害の想定（想定手法、結果）

火災による焼失棟数は、建物倒壊の有無別の出火要因、初期消火及び地域の消防力を考慮し、延焼シミュレーションを実施して算出した。

1.6.1 火災被害の想定の流れ



図Ⅲ.1-12 火災による建物被害想定フロー

第Ⅲ編 被害想定

1.建物被害想定(想定手法、結果)

1.6.2 火災被害の想定手法

火災による焼失棟数は、揺れによる建物被害想定結果と震度階から、地域別出火件数を算出し、震度階別初期消火率、地域別炎上出火件数と地域防災力による消火可能件数から、消火できなかった残火災件数を求め、これを出火点として風向・風速等の気象データを考慮して延焼シミュレーションを行い、算出した。

(1) 出火件数の算定

出火件数は、季節・時間帯別等、以下の3つの出火要因に分けて算出した。

1) 建物倒壊しない場合の火気器具・電熱器具からの出火件数

(建物倒壊しない場合の火気器具・電熱器具からの出火件数) = Σ (出火元別出火件数)

(出火元別出火件数) = (出火元別建物棟数) × (出火元別出火率)

建物倒壊しない場合の火気器具・電熱器具からの震度階別・用途別・季節時間帯別の全出火率は、表Ⅲ.1-13に示す、内閣府(2025)の出火率を使用した。

表Ⅲ.1-13 火気器具・電熱器具からの震度階別・用途別・季節時間帯別の出火率
(内閣府(2025)を基に作成)

冬 5時					
	震度 5弱	震度 5強	震度 6弱	震度 6強	震度 7
飲食店	0.0001%	0.0004%	0.0025%	0.0099%	0.0402%
物販店	0.0001%	0.0002%	0.0009%	0.0042%	0.0454%
病院	0.0005%	0.0007%	0.0025%	0.0112%	0.1368%
事務所等その他事務所	0.0000%	0.0000%	0.0006%	0.0026%	0.0127%
住宅・共同住宅	0.0001%	0.0005%	0.0016%	0.0053%	0.0225%
夏 12時					
	震度 5弱	震度 5強	震度 6弱	震度 6強	震度 7
飲食店	0.0017%	0.0042%	0.0199%	0.0681%	0.2222%
物販店	0.0003%	0.0008%	0.0037%	0.0151%	0.0951%
病院	0.0010%	0.0015%	0.0050%	0.0231%	0.2880%
事務所等その他事務所	0.0003%	0.0011%	0.0052%	0.0196%	0.1071%
住宅・共同住宅	0.0001%	0.0002%	0.0007%	0.0025%	0.0166%
冬 18時					
	震度 5弱	震度 5強	震度 6弱	震度 6強	震度 7
飲食店	0.0027%	0.0088%	0.0366%	0.1153%	0.3862%
物販店	0.0005%	0.0017%	0.0055%	0.0176%	0.1082%
病院	0.0031%	0.0131%	0.0284%	0.0717%	0.9761%
事務所等その他事務所	0.0006%	0.0027%	0.0074%	0.0194%	0.1144%
住宅・共同住宅	0.0007%	0.0025%	0.0076%	0.0230%	0.0765%

2) 建物倒壊した場合の火気器具・電熱器具からの出火件数

$$\begin{aligned} & (\text{建物倒壊した場合の火気器具・電熱器具からの出火件数}) \\ & = (\text{建物倒壊棟数}) \times (\text{季節時間帯別の倒壊建物の出火率}) \end{aligned}$$

建物倒壊棟数は揺れによる全壊棟数の3割とし、季節・時間帯別の倒壊建物の出火率は、表Ⅲ.1-14に示す内閣府(2025)の数値を使用した。

表Ⅲ.1-14 季節・時間帯別の倒壊建物の出火率(内閣府(2025))

冬 5 時	夏 12 時	冬 18 時
0.0449%	0.0629%	0.153%

3) 建物全壊による電気機器・配線からの出火件数

$$(\text{電気機器からの出火件数}) = (\text{建物全壊による電気機器からの出火率}) \times (\text{全壊棟数})$$

$$(\text{配線からの出火件数}) = (\text{建物全壊による配線からの出火率}) \times (\text{全壊棟数})$$

建物全壊による電気機器・配線からの出火率は、表Ⅲ.1-15に示す内閣府(2025)の数値を使用した。全壊棟数は揺れによる全壊棟数を使用した。

表Ⅲ.1-15 建物全壊による電気機器・配線からの出火率(内閣府(2025))

電気機器	配線
0.044%	0.030%

(2) 炎上出火件数の算定

炎上出火件数は、出火時の初期に地域住民によって消火されるものを考慮し算出した。

$$(\text{炎上出火件数}) = (1 - (\text{初期消火成功率})) \times (\text{出火件数})$$

初期消火成功率は、表Ⅲ.1-16に示す内閣府(2025)における住宅の初期消火成功率を使用した。

表Ⅲ.1-16 初期消火成功率(内閣府(2025))

震度	6弱以下	6強	7
冬 5 時・冬 18 時	58%	26%	13%
夏 12 時	55%	26%	13%

(3) 消火可能火件数の算定

消火可能件数は、内閣府(2025)における次の式のとおりとする。式では消防ポンプ自動車は2台、小型動力ポンプ積載車は4台で1件消火できるものとし、車両台数を数値で割り消火可能件数に換算している。また、使用可能な消防水利から半径140mの円内で放水可能であるとすると、ある出火点の周囲140m以内に水利がある確率は $1 - (1 - 3.14 \times 140\text{m} \times 140\text{m} / \text{市}$

第Ⅲ編 被害想定

1.建物被害想定(想定手法、結果)

街地面積)水利数と表せる。式は、平成7年(1995年)兵庫県南部地震(平均風速約3m/s)のデータに基づいているため、補正係数0.3をかけて消火可能件数を求める方法となっている。

(消火可能件数(発災直後))

$$=0.3 \times ((\text{消防ポンプ自動車数}) / 2 + (\text{小型動力ポンプ数}) / 4)$$

$$\times \{1 - (1 - 61,544 / (\text{市街地面積}(\text{m}^2)))^{\text{水利数}}\}$$

1) 消防ポンプ自動車等

消防ポンプ自動車等は、消防本部ごとの「令和4年福岡県消防年報」に記載された台数を使用した。

2) 市街地面積

市街地面積は、点在する集落に対する広範な消火対応の必要性や、津波浸水による消防活動の阻害を考慮した消火可能件数の低減を加味するために、「統計でみる市区町村のすがた2024」(総務省統計局)に記載された各市区町村の可住地面積を使用した。

3) 水利数

水利数は、消防本部ごとの「令和4年福岡県消防年報」に記載された防火水槽・消火栓・その他の水利の合計値を使用した。

(4) 残出火件数の算定

残出火件数は、消火されなかった火災が延焼拡大する恐れがあるため、次のとおりとする。

$$(\text{残出火件数}) = (\text{炎上出火件数}) - (\text{消火可能火災件数})$$

(5) 焼失棟数の算定

残出火発生建物は、炎上出火件数の多い250mメッシュ内の中心付近に位置する建物とし、設定した残出火発生建物を出火点として、消防庁消防大学校 消防研究センターによる建物1棟単位のシミュレーションが可能な消防力最適運用支援情報システムによる延焼シミュレーションによって焼失棟数を算定した。延焼シミュレーションは出火から12時間までとした。風向については、安全側に見てどのように風向が変化しても最も燃えやすい設定とし、風速については、県内の気象観測点から求めた平均風速(4m/s)と内閣府(2025)と同じ最大風速(8m/s)の2通りを算出した。

1.6.3 基礎資料

表Ⅲ.1-17 火災の基礎資料

項目	出典	作成時期
消防ポンプ自動車等、水利数	令和4年福岡県消防年報	2023年6月
平均風速	県内気象庁観測点の日平均風速	2005~2024年
可住地面積	統計でみる市区町村のすがた2024	2024年6月

1.6.4 火災被害の想定結果

表Ⅲ.1-18は、想定地震の火災被害の想定結果を示した。

想定結果表の市区町村毎の算定値は、四捨五入することにより整数化して表しているため、算定値を集計したものとは必ずしも一致しない点に留意が必要である。「-」の表記は、「わずか」を示す。

第Ⅲ編 被害想定

1.建物被害想定(想定手法、結果)

表Ⅲ.1-18 焼失棟数【小呂島近海断層帯+警固断層帯南東部】 (棟)

市区町村	冬5時		昼12時		冬18時	
	強風	平均風速	強風	平均風速	強風	平均風速
北九州市	0	0	0	0	0	0
門司区	0	0	0	0	0	0
若松区	0	0	0	0	0	0
戸畑区	0	0	0	0	0	0
小倉北区	0	0	0	0	0	0
小倉南区	0	0	0	0	0	0
八幡東区	0	0	0	0	0	0
八幡西区	0	0	0	0	0	0
福岡市	約 2,900	約 2,000	約 2,500	約 1,600	約 4,400	約 2,700
東区	-	-	-	-	約 500	約 400
博多区	約 200	約 100	約 200	約 100	約 400	約 200
中央区	約 40	約 40	約 60	約 50	約 60	約 50
南区	約 2,300	約 1,500	約 2,200	約 1,400	約 2,700	約 1,800
西区	約 400	約 300	0	0	約 400	約 300
城南区	0	0	0	0	0	0
早良区	-	-	-	-	約 300	-
大牟田市	0	0	0	0	0	0
久留米市	約 300	約 100	約 400	約 400	約 800	約 500
直方市	0	0	0	0	0	0
飯塚市	0	0	0	0	0	0
田川市	0	0	0	0	0	0
柳川市	0	0	0	0	約 300	約 200
八女市	0	0	0	0	0	0
筑後市	0	0	0	0	0	0
大川市	0	0	0	0	約 50	-
行橋市	0	0	0	0	0	0
豊前市	0	0	0	0	0	0
中間市	0	0	0	0	0	0
小郡市	約 50	約 40	約 50	約 40	約 80	約 70
筑紫野市	約 40	-	約 40	-	約 200	約 100
春日市	約 400	約 100	約 400	約 100	約 600	約 300
大野城市	約 90	約 90	約 90	約 90	約 200	約 100
宗像市	0	0	0	0	0	0
太宰府市	約 600	約 400	約 600	約 400	約 1,400	約 900
古賀市	0	0	0	0	0	0
福津市	0	0	0	0	0	0
うきは市	0	0	0	0	0	0
宮若市	0	0	0	0	0	0
嘉麻市	0	0	0	0	0	0
朝倉市	0	0	0	0	-	-
みやま市	0	0	0	0	0	0
糸島市	0	0	0	0	-	-
那珂川市	約 200	約 100	約 200	約 100	約 200	約 100
宇美町	0	0	0	0	-	-
篠栗町	0	0	0	0	-	-
志免町	約 90	-	約 90	-	約 400	約 200
須恵町	0	0	0	0	約 800	約 400
新宮町	0	0	0	0	0	0
久山町	0	0	0	0	0	0
粕屋町	-	-	-	-	-	-
芦屋町	0	0	0	0	0	0
水巻町	0	0	0	0	0	0
岡垣町	0	0	0	0	0	0
遠賀町	0	0	0	0	0	0
小竹町	0	0	0	0	0	0
鞍手町	0	0	0	0	0	0
桂川町	0	0	0	0	0	0
筑前町	0	0	0	0	0	0
東峰村	0	0	0	0	0	0
大刀洗町	約 100	約 100	約 100	約 100	約 100	約 100
大木町	0	0	0	0	0	0
広川町	0	0	0	0	0	0
香春町	0	0	0	0	0	0
添田町	0	0	0	0	0	0
糸田町	0	0	0	0	0	0
川崎町	0	0	0	0	0	0
大任町	0	0	0	0	0	0
赤村	0	0	0	0	0	0
福智町	0	0	0	0	0	0
茹田町	0	0	0	0	0	0
みやこ町	0	0	0	0	0	0
吉富町	0	0	0	0	0	0
上毛町	0	0	0	0	0	0
築上町	0	0	0	0	0	0
合計	約 4,800	約 2,900	約 4,400	約 2,800	約 9,500	約 5,800

1.7 建物被害のまとめ

表Ⅲ.1-19 は、全壊・焼失棟数及び半壊棟数を、図Ⅲ.1-13 は、全壊・焼失棟数分布（冬18時・強風）を、図Ⅲ.1-14 は半壊棟数分布を示した。

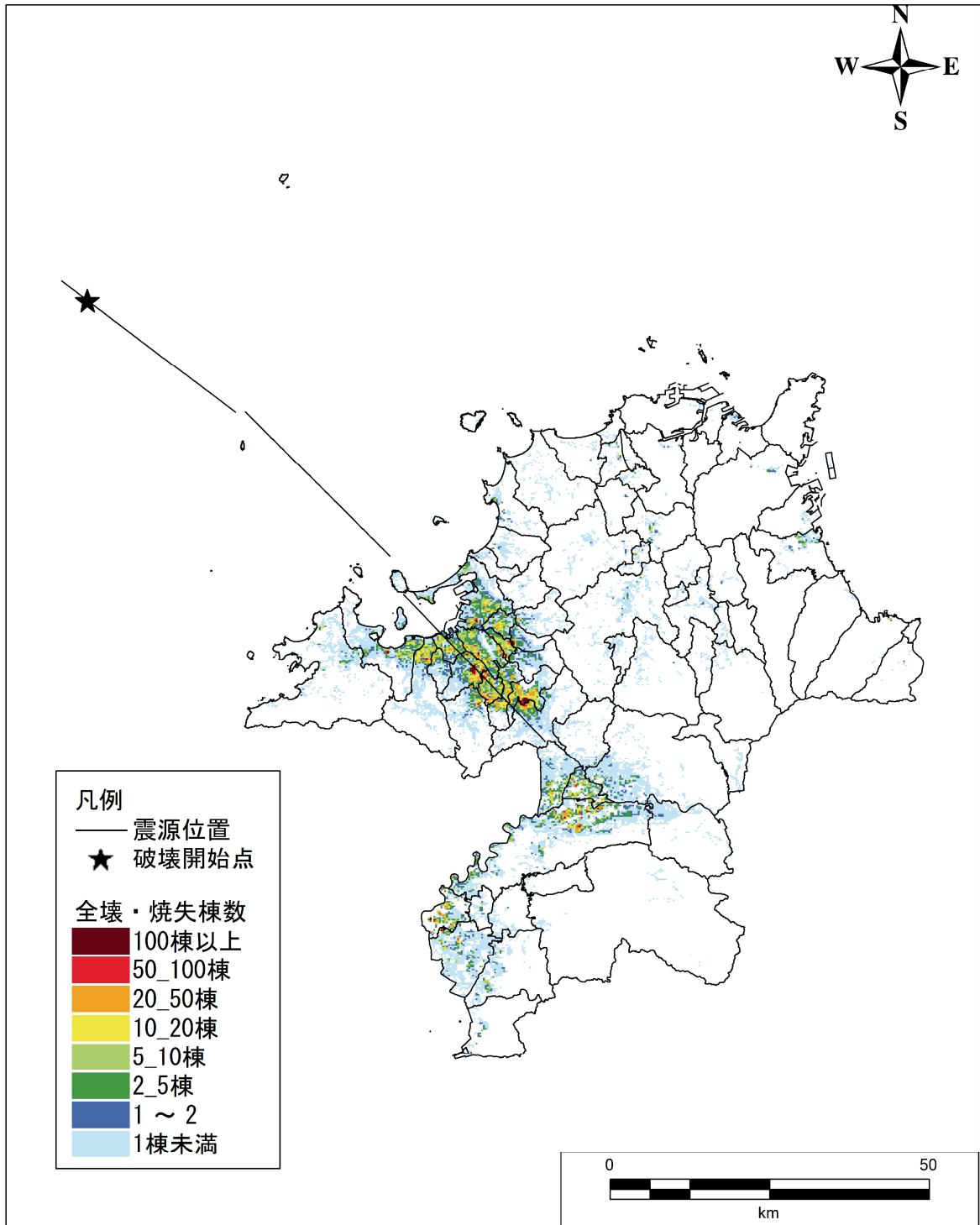
想定結果表の市区町村毎の算定値は、四捨五入することにより整数化して表しているため、算定値を集計したものとは必ずしも一致しない点に留意が必要である。「-」の表記は、「わずか」を示す。

第Ⅲ編 被害想定

1.建物被害想定(想定手法、結果)

表Ⅲ.1-19 全壊・焼失棟数及び半壊棟数【小呂島近海断層帯+警固断層帯南東部】 (棟)

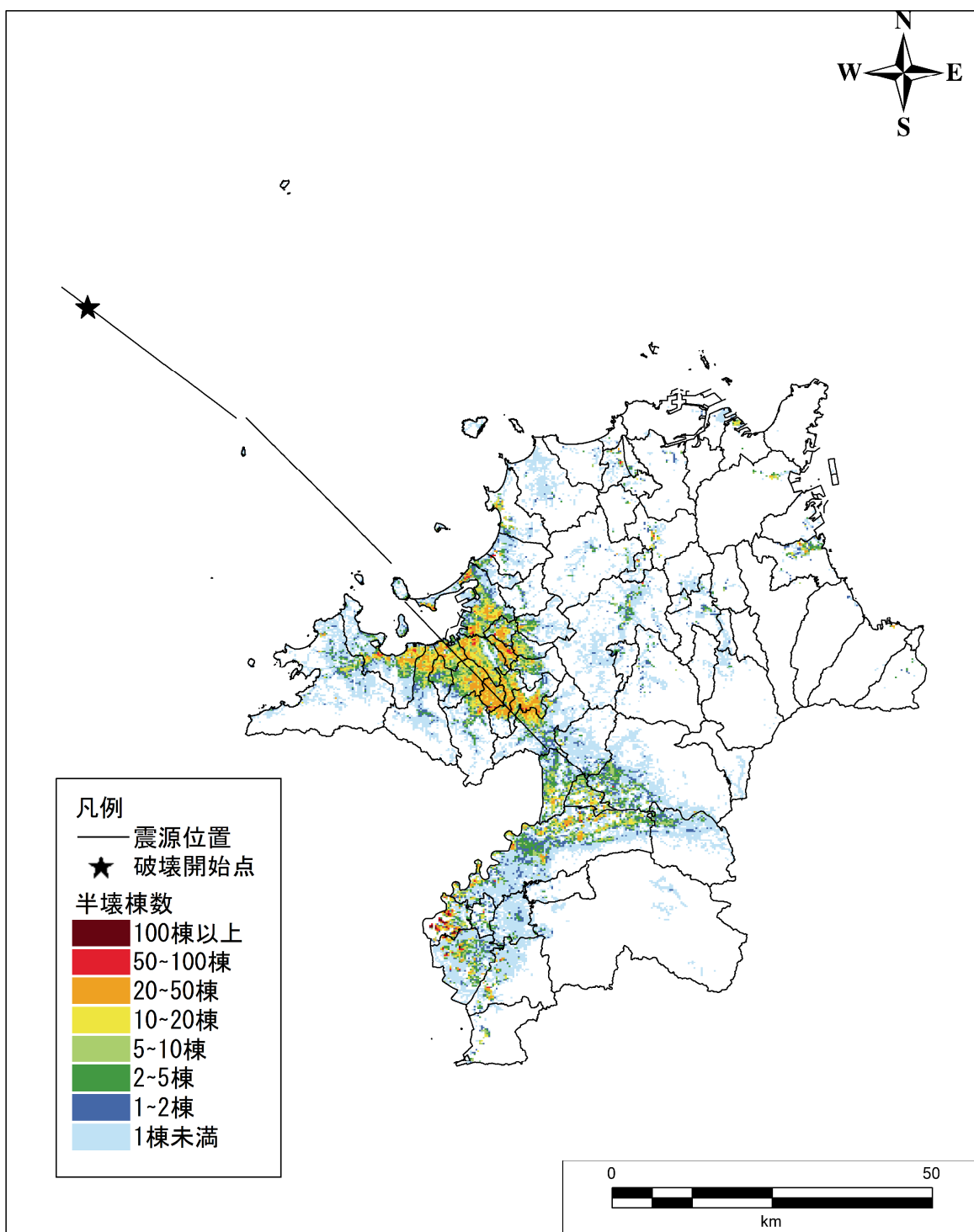
市区町村	全壊・焼失						半壊
	冬5時		昼12時		冬18時		
	強風	平均風速	強風	平均風速	強風	平均風速	
北九州市	約 50	約 50	約 50	約 50	約 50	約 50	約 400
門司区	0	0	0	0	0	0	-
若松区	-	-	-	-	-	-	-
戸畑区	-	-	-	-	-	-	-
小倉北区	約 10	約 10	約 10	約 10	約 10	約 10	約 200
小倉南区	約 30	約 30	約 30	約 30	約 30	約 30	約 200
八幡東区	-	-	-	-	-	-	-
八幡西区	-	-	-	-	-	-	約 60
福岡市	約 14,000	約 13,000	約 14,000	約 13,000	約 16,000	約 14,000	約 29,000
東区	約 2,100	約 2,100	約 2,100	約 2,100	約 2,600	約 2,500	約 6,400
博多区	約 2,700	約 2,600	約 2,700	約 2,600	約 2,900	約 2,700	約 4,900
中央区	約 1,300	約 1,300	約 1,300	約 1,300	約 1,300	約 1,300	約 2,900
南区	約 4,700	約 3,900	約 4,600	約 3,800	約 5,100	約 4,200	約 4,800
西区	約 1,600	約 1,500	約 1,200	約 1,200	約 1,600	約 1,500	約 4,700
城南区	約 500	約 500	約 500	約 500	約 500	約 500	約 1,700
早良区	約 1,400	約 1,400	約 1,500	約 1,500	約 1,800	約 1,500	約 3,300
大牟田市	約 50	約 50	約 50	約 50	約 50	約 50	約 300
久留米市	約 4,200	約 4,000	約 4,200	約 4,200	約 4,600	約 4,300	約 9,600
直方市	約 90	約 90	約 90	約 90	約 90	約 90	約 500
飯塚市	約 100	約 100	約 100	約 100	約 100	約 100	約 800
田川市	約 20	約 20	約 20	約 20	約 20	約 20	約 100
柳川市	約 900	約 900	約 900	約 900	約 1,200	約 1,100	約 4,500
八女市	-	-	-	-	-	-	約 80
筑後市	約 20	約 20	約 20	約 20	約 20	約 20	約 300
大川市	約 1,800	約 1,800	約 1,800	約 1,800	約 1,800	約 1,800	約 6,900
行橋市	約 200	約 200	約 200	約 200	約 200	約 200	約 800
豊前市	約 30	約 30	約 30	約 30	約 30	約 30	約 100
中間市	-	-	-	-	-	-	約 50
小郡市	約 900	約 900	約 900	約 900	約 1,000	約 1,000	約 2,200
筑紫野市	約 1,300	約 1,300	約 1,300	約 1,300	約 1,400	約 1,400	約 2,800
春日市	約 3,500	約 3,200	約 3,500	約 3,200	約 3,700	約 3,400	約 6,100
大野城市	約 2,000	約 2,000	約 2,000	約 2,000	約 2,100	約 2,100	約 4,100
宗像市	約 20	約 20	約 20	約 20	約 20	約 20	約 100
太宰府市	約 3,700	約 3,500	約 3,700	約 3,500	約 4,500	約 4,000	約 4,800
古賀市	約 40	約 40	約 40	約 40	約 40	約 40	約 400
福津市	約 100	約 100	約 100	約 100	約 100	約 100	約 800
うきは市	約 50	約 50	約 50	約 50	約 50	約 50	約 600
宮若市	約 30	約 30	約 30	約 30	約 30	約 30	約 200
嘉麻市	約 20	約 20	約 20	約 20	約 20	約 20	約 100
朝倉市	約 500	約 500	約 500	約 500	約 500	約 500	約 1,800
みやま市	約 300	約 300	約 300	約 300	約 300	約 300	約 1,300
糸島市	約 200	約 200	約 200	約 200	約 200	約 200	約 1,300
那珂川市	約 800	約 800	約 800	約 800	約 900	約 800	約 1,700
宇美町	約 200	約 200	約 200	約 200	約 200	約 200	約 1,100
篠栗町	約 200	約 200	約 200	約 200	約 200	約 200	約 600
志免町	約 1,300	約 1,200	約 1,300	約 1,200	約 1,600	約 1,400	約 2,800
須恵町	約 400	約 400	約 400	約 400	約 1,200	約 800	約 1,200
新宮町	約 30	約 30	約 30	約 30	約 30	約 30	約 400
久山町	-	-	-	-	-	-	約 100
粕屋町	約 1,100	約 1,100	約 1,100	約 1,100	約 1,100	約 1,100	約 2,300
芦屋町	-	-	-	-	-	-	-
水巻町	-	-	-	-	-	-	約 50
岡垣町	-	-	-	-	-	-	約 30
遠賀町	約 60	約 60	約 60	約 60	約 60	約 60	約 400
小竹町	約 40	約 40	約 40	約 40	約 40	約 40	約 200
鞍手町	-	-	-	-	-	-	約 30
桂川町	-	-	-	-	-	-	約 60
筑前町	約 30	約 30	約 30	約 30	約 30	約 30	約 400
東峰村	-	-	-	-	-	-	約 20
大刀洗町	約 1,300	約 1,300	約 1,300	約 1,300	約 1,300	約 1,300	約 1,800
大木町	約 50	約 50	約 50	約 50	約 50	約 50	約 400
広川町	-	-	-	-	-	-	約 40
香春町	-	-	-	-	-	-	約 40
添田町	-	-	-	-	-	-	約 30
糸田町	-	-	-	-	-	-	約 30
川崎町	-	-	-	-	-	-	-
大任町	-	-	-	-	-	-	約 20
赤村	-	-	-	-	-	-	約 10
福智町	-	-	-	-	-	-	約 30
荏田町	-	-	-	-	-	-	約 30
みやこ町	-	-	-	-	-	-	-
吉富町	0	0	0	0	0	0	0
上毛町	-	-	-	-	-	-	約 20
築上町	-	-	-	-	-	-	-
合計	約 40,000	約 38,000	約 40,000	約 38,000	約 45,000	約 41,000	約 94,000



図Ⅲ.1-13 全壊・焼失棟数分布図：ケース3

第Ⅲ編 被害想定

1.建物被害想定(想定手法、結果)



図Ⅲ.1-14 半壊棟数分布図：ケース3