

福岡県の給与・定員管理等について

1 総括

(1) 人件費の状況（普通会計決算）

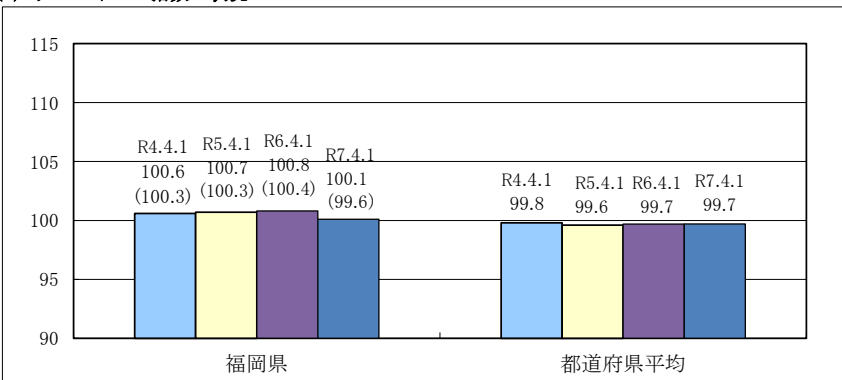
| 区分 | 住民基本台帳人口 (7年1月1日) | 歳出額 A | 実収支 | 人件費 B | 人件費率 B/A | (参考) 5年度の人件費率 |
|-----|----------------------|---------------|------------|-------------|-------------|------------------|
| | 人 | 千円 | 千円 | 千円 | % | % |
| 6年度 | 5,086,957 | 2,032,626,014 | 12,879,279 | 399,707,837 | 19.7 | 18.7 |

(2) 職員給与費の状況（普通会計決算）

| 区分 | 職員数 A | 給与費 | | | | 計 B | (参考)一人当たり 給与費 B/A | (参考)都道府県平均 一人当たり給与費 |
|-----|----------|-------------|------------|------------|-------------|--------|----------------------|------------------------|
| | | 給料 | 職員手当 | 期末・勤勉手当 | | | | |
| | 人 | 千円 | 千円 | 千円 | 千円 | 千円 | 千円 | 千円 |
| 6年度 | 41,595 | 186,865,020 | 42,006,086 | 80,126,055 | 308,997,161 | 7,429 | 7,115 | |

- (注) 1 職員手当には退職手当を含みません。
 2 職員数は令和6年4月1日現在の人数で、電気事業・工業用水道事業・工業用地造成事業・病院事業・流域下水道事業・県営埠頭施設整備運営事業職員（計133人）及び任期付短時間勤務職員、暫定再任用職員（短時間勤務）、定年前再任用短時間勤務職員及び会計年度任用職員を除きます。
 3 給与費については、暫定再任用職員（短時間勤務）及び定年前再任用短時間勤務職員の給与費が含まれていますが、会計年度任用職員の給与費は含んでいません。

(3) ラスパイレス指数の状況



- (注) 1 ラスパイレス指数とは、全地方公共団体の一般行政職の給料月額を同一の基準で比較するため、国の職員数（構成）を用いて、学歴や経験年数の差による影響を補正し、国の行政職俸給表（一）適用職員の俸給月額を100として計算した指数です。
 2 () 書きの数値は、地域手当補正後ラスパイレス指数です。地域手当補正後ラスパイレス指数とは、地域手当を加味した地域における国家公務員と地方公務員の給与水準を比較するため、地域手当の支給割合を用いて補正したラスパイレス指数です。
 (補正前ラスパイレス指数 × (1 + 福岡県の地域手当支給割合) / (1 + 国の指定基準に基づく地域手当支給割合) により算出。)
 3 ラスパイレス指数（地域手当補正後ラスパイレス指数を含む。）の算出にあたっては、60歳に達した日後の最初の4月1日以後に支給される給料月額について、本来の給料月額の7割水準に設定される職員を除いている。

※ 令和7年4月1日のラスパイレス指数が、100を超えている理由

ラスパイレス指数が100を超えている主な理由は、職員の初任給の水準を、県内の民間事業所と均衡させているためです。本県では、平成28年4月から職員の給料が職務と職責に応じてより一層適切に決定されるよう給料表を見直しております。

(4) 給与改定の状況

①月例給

| 区分 | 人事委員会の勧告 | | | | 給与改定率 | (参考) 国の改定率 |
|-----|-----------|------------|--------------------|-------------|-------|---------------|
| | 民間給与 A | 公務員給与 B | 較差 A-B | 勧告 (改定率) | | |
| | 円 | 円 | | % | % | % |
| 7年度 | 388,130 | 376,904 | 11,226円 (2.98%) | 2.97 | 2.97 | 3.62 |

(注) 「民間給与」、「公務員給与」は、人事委員会勧告において公民の4月分の給与額をラスパイレス比較した平均給与月額です。

②特別給（期末・勤勉手当）

| 区分 | 人事委員会の勧告 | | | | 年間支給月数 | (参考) 国の年間 支給月数 |
|-----|--------------|---------------|-----------|--------------|--------|----------------------|
| | 民間の支給割合 A | 公務員の支給月数 B | 較差 A-B | 勧告 (改定月数) | | |
| | 月 | 月 | 月 | 月 | 月 | 月 |
| 7年度 | 4.64 | 4.60 | 0.04 | 0.05 | 4.65 | 4.65 |

(注) 「民間の支給割合」は民間事業所で支払われた賞与等の特別給の年間支給割合、「公務員の支給月数」は期末手当及び勤勉手当の年間支給月数です。

(5) 社会と公務の変化に応じた給与制度の整備（給与制度のアップデート）の実施状況について

【概要】国家公務員給与においては、行政職俸給表(一)において3級から7級までの初号近辺の号俸をカットし、これらの級の初号の俸給月額の上上げを行うとともに、8級から10級の隣接する級間での俸給月額の重なるの解消等を行っている。その他、各種手当について見直しを行っている。

① 給料表の見直し

[実施]

実施内容

(給料表の改定実施時期)
令和7年4月1日

(内容)

行政職の給料表について、国の見直し内容を踏まえ、3級から6級までの初号近辺の号給をカットし、これらの級の初号の給料月額の上上げを行うとともに、7級から9級の隣接する級間での給料月額の重なるの解消等を実施。他の給料表については、行政職給料表との均衡を踏まえて見直しを実施。

② 地域手当の見直し

実施内容

(支給割合)

(単位：%)

| | 各年度の支給割合 | | |
|--------------------------------|----------|-------|-------|
| | 令和6年度 | 令和7年度 | 令和8年度 |
| 国基準による支給割合 | | | |
| 福岡市、春日市、福津市 | 10 | 9 | 8 |
| 大野城市、太宰府市、糸島市、那珂川市、志免町、新宮町、粕屋町 | 6 | 5 | 4 |
| 北九州市、筑紫野市、古賀市、宇美町、篠栗町、須恵町、久山町 | 3 | 3 | 4 |
| 上記以外 | 0 | 2 | 4 |
| 福岡県の支給割合 | 5.4 | | |

③ その他の見直し内容

扶養手当、通勤手当、単身赴任手当及び管理職員特別勤務手当について、国と同様に見直しを実施（令和7年4月1日実施）

2 職員の平均給与月額、初任給等の状況

(1) 職員の平均年齢、平均給料月額及び平均給与月額の状況（7年4月1日現在）

①一般行政職

| 区分 | 平均年齢 | 平均給料月額 | 平均給与月額 | 平均給与月額 (国比較ベース) |
|--------|--------|-----------|-----------|--------------------|
| 福岡県 | 41.7 歳 | 327,929 円 | 425,678 円 | 369,100 円 |
| 国 | 41.9 歳 | 332,237 円 | — | 414,480 円 |
| 都道府県平均 | 42.3 歳 | 329,304 円 | 420,139 円 | 372,087 円 |

(注) 1 「平均給料月額」とは、7年4月1日現在における各職種ごとの職員の基本給の平均です。
 2 「平均給与月額」とは、給料月額と毎月支払われる扶養手当、地域手当、住居手当、時間外勤務手当などすべての諸手当の額を合計したものであり、地方公務員給与実態調査において明らかにされているものです。
 また、「平均給与月額(国比較ベース)」は、比較のため、国家公務員と同じベース(=時間外勤務手当等を除いたもの)で算出しています。

(以下同じ)

②技能労務職

| 区 分 | 公 務 員 | | | | 民 間 | | | 参 考 A/B | |
|------------|--------|---------|-----------|---------------------------|-----------------|-------------------------|---------------|------------|------|
| | 平均年齢 | 職員数 | 平均給料月額 | 平均給与月額 (A) (国比較ベース) | 対応する民間の 類似職種 | 平均年齢 | 平均給与月額 (B) | | |
| 福岡県 | 56.6 歳 | 274 人 | 324,569 円 | 376,649 円 | 352,782 円 | — | — | — | |
| うち用務員 | 56.4 歳 | 85 人 | 341,328 円 | 385,735 円 | 372,278 円 | 他に分類されない運搬・清掃・包装等従事者 | 44.5 歳 | 278,800 円 | 1.38 |
| うち自動車運転士 | 59.6 歳 | 35 人 | 306,613 円 | 390,592 円 | 330,317 円 | 乗用自動車運転手 (タクシー運転手除く) | 60.9 歳 | 222,700 円 | 1.75 |
| うち守衛 | 58.8 歳 | 5 人 | 345,820 円 | 428,043 円 | 376,552 円 | 警備員 | 50.4 歳 | 254,200 円 | 1.68 |
| うちその他技能労務職 | 56 歳 | 149 人 | 318,513 円 | 366,465 円 | 346,139 円 | — | — | — | |
| 国 | 51.3 歳 | 1,703 人 | 294,567 円 | — | 337,907 円 | — | — | — | |
| 都道府県平均 | 53.7 歳 | 140 人 | 309,925 円 | 366,087 円 | 341,488 円 | — | — | — | |

(注) 1 民間データは、賃金構造基本統計調査において公表されているデータ(令和4年～令和6年の3ヶ年平均)から総務省が算出したものです。
 2 民間データは、調査対象従業員の勤務日数や勤務時間が多様(本県職員は週38.75時間)で、年金受給中の方や短期契約の方なども含まれ、本県技能労務職員と単純な比較はできませんが、参考に掲載しています。

| 区 分 | 参 考 | | |
|------------|---------------|-----------|------|
| | 年収ベース(試算値)の比較 | | |
| | 公務員 (C) | 民間 (D) | C/D |
| 福岡県 | — | — | — |
| うち用務員 | 6,363 千円 | 3,886 千円 | 1.64 |
| うち自動車運転士 | 6,011 千円 | 2,856 千円 | 2.10 |
| うち守衛 | 7,130 千円 | 3,355 千円 | 2.13 |
| うちその他技能労務職 | 5,921 千円 | — | — |

(注) 年収ベースの「公務員(C)」及び「民間(D)」のデータは、それぞれ平均給与月額を12倍したものに、公務員においては前年度に支給された期末・勤勉手当、民間においては前年に支給された年間賞与の額を加えた試算値です。

③高等(特別支援)学校教育職

| 区分 | 平均年齢 | 平均給料月額 | 平均給与月額 |
|--------|--------|-----------|-----------|
| 福岡県 | 45.4 歳 | 376,617 円 | 440,383 円 |
| 都道府県平均 | 44.6 歳 | 378,535 円 | 442,107 円 |

④小・中学校教育職

| 区分 | 平均年齢 | 平均給料月額 | 平均給与月額 |
|--------|--------|-----------|-----------|
| 福岡県 | 40.8 歳 | 355,414 円 | 409,143 円 |
| 都道府県平均 | 41.6 歳 | 366,616 円 | 424,360 円 |

⑤警察職

| 区分 | 平均年齢 | 平均給料月額 | 平均給与月額 | 平均給与月額 (国比較ベース) |
|--------|--------|-----------|-----------|--------------------|
| 福岡県 | 40.0 歳 | 347,359 円 | 481,295 円 | 390,310 円 |
| 国 | 41.7 歳 | 339,095 円 | — | 399,794 円 |
| 都道府県平均 | 39.4 歳 | 345,913 円 | 494,513 円 | 397,690 円 |

(2) 職員の初任給の状況（7年4月1日現在）

| 区 分 | | 福 岡 県 | | 国 | |
|----------|-----|---------|---|---------|---|
| 一般行政職 | 大学卒 | 225,600 | 円 | 220,000 | 円 |
| | 高校卒 | 194,500 | 円 | 188,000 | 円 |
| 技能労務職 | 高校卒 | 199,100 | 円 | — | 円 |
| | 中学卒 | 183,700 | 円 | — | 円 |
| 高等学校教育職 | 大学卒 | 252,000 | 円 | — | 円 |
| | 高校卒 | 208,900 | 円 | — | 円 |
| 小・中学校教育職 | 大学卒 | 252,000 | 円 | — | 円 |
| | 高校卒 | — | 円 | — | 円 |
| 警 察 職 | 大学卒 | 265,600 | 円 | 255,200 | 円 |
| | 高校卒 | 235,100 | 円 | 216,400 | 円 |

(3) 職員の経験年数別・学歴別平均給料月額状況（7年4月1日現在）

| 区 分 | | 経験年数10年 | 経験年数20年 | 経験年数25年 | 経験年数30年 |
|----------|-----|-----------|-----------|-----------|-----------|
| 一般行政職 | 大学卒 | 281,614 円 | 364,938 円 | 391,619 円 | 411,057 円 |
| | 高校卒 | 253,867 円 | 316,833 円 | 364,139 円 | 388,062 円 |
| 技能労務職 | 高校卒 | — 円 | — 円 | — 円 | 363,400 円 |
| | 中学卒 | — 円 | — 円 | — 円 | — 円 |
| 高等学校教育職 | 大学卒 | 337,746 円 | 400,802 円 | 425,754 円 | 444,968 円 |
| | 高校卒 | — 円 | — 円 | 376,130 円 | 378,654 円 |
| 小・中学校教育職 | 大学卒 | 334,649 円 | 394,790 円 | 415,014 円 | 428,685 円 |
| | 高校卒 | — 円 | — 円 | — 円 | — 円 |
| 警 察 職 | 大学卒 | 299,038 円 | 380,192 円 | 405,492 円 | 425,333 円 |
| | 高校卒 | 288,367 円 | 347,623 円 | 387,784 円 | 410,548 円 |

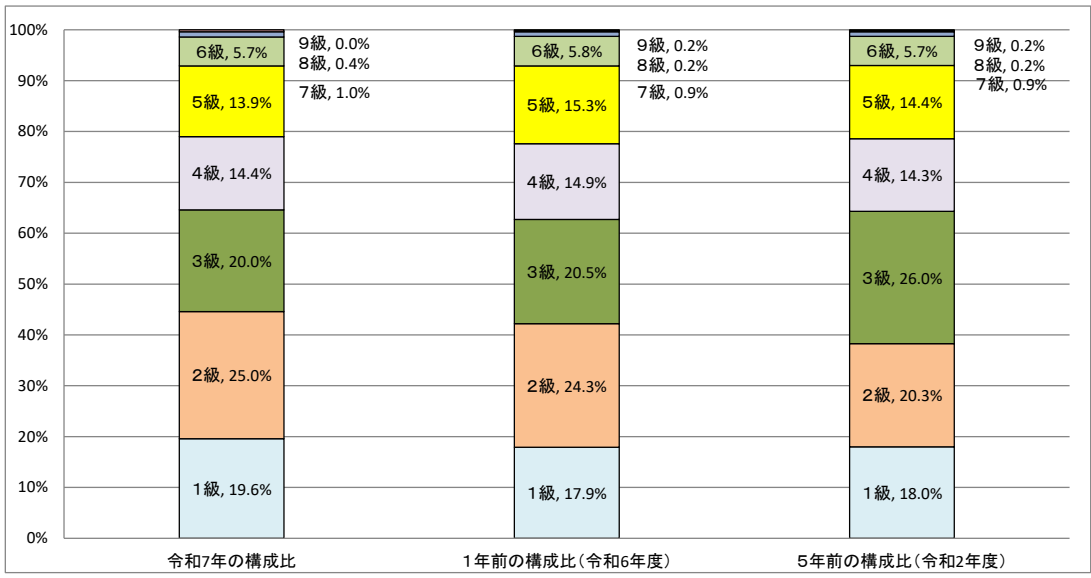
—：該当職員なし

3 一般行政職の級別職員数等の状況

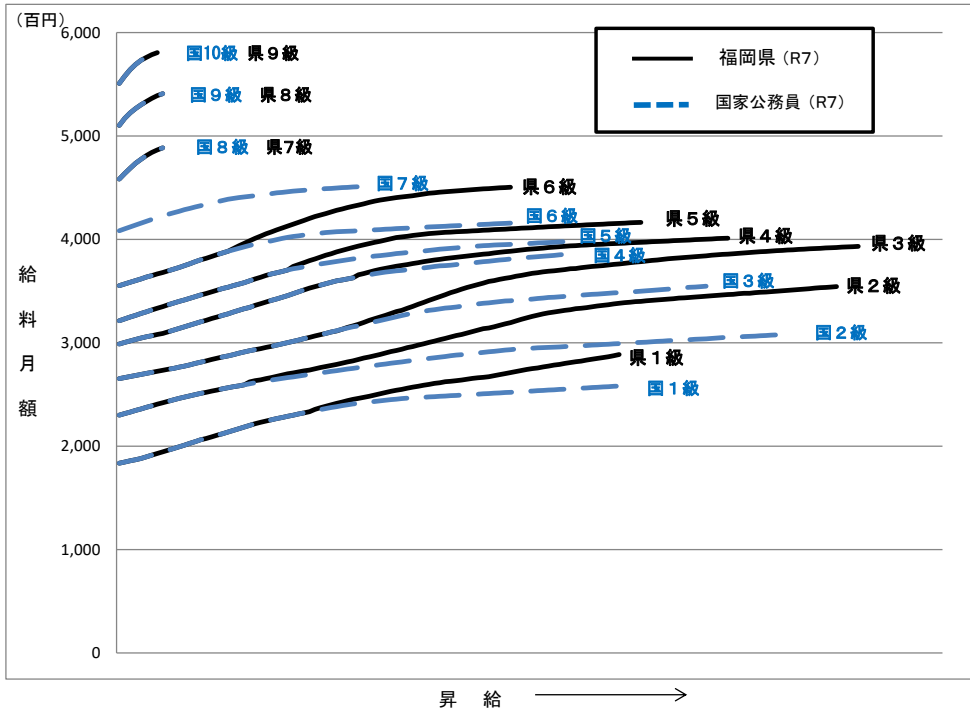
(1) 一般行政職の級別職員数及び給料表の状況（7年4月1日現在）

| 区 分 | 標準的な職務内容 | 職員数（構成比） | 給料月額 |
|-----|------------------|---------------|-----------------------|
| 1 級 | 主事 技師 | 1,564人（19.6%） | 195,800 円 ～ 298,800 円 |
| 2 級 | 主任 | 1,990人（25.0%） | 242,000 円 ～ 362,600 円 |
| 3 級 | 主査 | 1,595人（20.0%） | 276,300 円 ～ 402,700 円 |
| 4 級 | 本庁の係長 | 1,149人（14.4%） | 309,800 円 ～ 411,500 円 |
| 5 級 | 本庁の課長補佐 | 1,105人（13.9%） | 332,600 円 ～ 427,200 円 |
| 6 級 | 本庁の課長 | 457人（5.7%） | 366,800 円 ～ 461,700 円 |
| 7 級 | 本庁の次長 | 78人（1.0%） | 471,900 円 ～ 501,500 円 |
| 8 級 | 本庁の部長 本庁の事務局長 | 29人（0.4%） | 525,300 円 ～ 555,300 円 |
| 9 級 | 困難な事務を行う本庁の部長 | — | 567,100 円 ～ 596,000 円 |

(注) 1 福岡県職員の給与に関する条例に基づく給料表の級区分による職員数です。
2 標準的な職務内容とは、それぞれの級に該当する代表的な職務です。



(2) 国との給料表カーブ比較表（一般行政職）（7年4月1日現在）



(3) 昇給への人事評価の活用状況（福岡県 一般行政職）

| 令和7年度中における運用 | 管理職員 | | 一般職員 | |
|----------------|---------|-----------|---------|-----------|
| | 昇給可能な区分 | 昇給実績がある区分 | 昇給可能な区分 | 昇給実績がある区分 |
| イ 人事評価を活用している | ○ | ○ | ○ | ○ |
| 活用している昇給区分 | | | | |
| 上位、標準、下位の区分 | ○ | ○ | ○ | ○ |
| 上位、標準の区分 | | | | |
| 標準、下位の区分 | | | | |
| 標準の区分のみ(一律) | | | | |
| ロ 人事評価を活用していない | | | | |
| 活用予定時期 | | | | |

4 職員の手当の状況

(1) 期末手当・勤勉手当

| 福岡県 | 国 |
|---|---|
| 1人当たり平均支給額(6年度決算) 期末・勤勉手当 1,731 千円 | (非公表) |
| (6年度支給割合) 期末手当 2.50 月分 (1.40) 月分 勤勉手当 2.10 月分 (1.00) 月分 | (6年度支給割合) 期末手当 2.50 月分 (1.40) 月分 勤勉手当 2.10 月分 (1.00) 月分 |
| (加算措置の状況) 職制上の段階、職務の級等による加算措置 ・役職加算 5~20% ・管理職加算 10~25% | (加算措置の状況) 職制上の段階、職務の級等による加算措置 ・役職加算 5~20% ・管理職加算 10~25% |

(注) ()内は、暫定再任用職員に係る支給割合です。

○ 勤勉手当への人事評価の活用状況(福岡県 一般行政職)

| 令和7年度中における運用 | 管理職員 | | 一般職員 | |
|----------------|----------|------------|----------|------------|
| イ 人事評価を活用している | ○ | | ○ | |
| 活用している成績率 | 支給可能な成績率 | 支給実績がある成績率 | 支給可能な成績率 | 支給実績がある成績率 |
| 上位、標準、下位の成績率 | ○ | ○ | ○ | ○ |
| 上位、標準の成績率 | | | | |
| 標準、下位の成績率 | | | | |
| 標準の成績率のみ(一律) | | | | |
| ロ 人事評価を活用していない | | | | |
| 活用予定時期 | | | | |

(2) 退職手当(7年4月1日現在)

| 福岡県 | | | 国 | | |
|---------------------|------------|----------------|----------|------------|--------------|
| (支給率) | 自己都合 | 定年・早期退職募集による退職 | (支給率) | 自己都合 | 定年・応募認定 |
| 勤続20年 | 19.6695 月分 | 24.586875 月分 | 勤続20年 | 19.6695 月分 | 24.586875 月分 |
| 勤続25年 | 28.0395 月分 | 33.27075 月分 | 勤続25年 | 28.0395 月分 | 33.27075 月分 |
| 勤続35年 | 39.7575 月分 | 47.709 月分 | 勤続35年 | 39.7575 月分 | 47.709 月分 |
| 最高限度 | 47.709 月分 | 47.709 月分 | 最高限度 | 47.709 月分 | 47.709 月分 |
| 調整率 | 83.7/100 | | 調整率 | 83.7/100 | |
| その他の加算措置 | | | その他の加算措置 | | |
| 1人当たり平均支給額 2,029 千円 | | | - | | |

(注) 1 退職手当の1人当たり平均支給額は、6年度に退職した全職種に係る職員に支給された平均額です。
2 「定年・早期退職募集による退職」のうち「定年」には、定年退職及び定年引上げ前の定年年齢前に達した日以後その者の非違によることなく退職した場合を含みます。

(3) 地域手当 (7年4月1日現在)

| | | | |
|---------------------------------|--|--------------|------------|
| 支給実績(6年度決算) | | 8,019,294 千円 | |
| 支給職員1人当たり平均支給年額(6年度決算) | | 175,205 円 | |
| 支給対象地域 | 支給割合 | 支給対象職員数 | 国の制度(支給割合) |
| 東京都特別区 | 20 % | 43 人 | 20 % |
| 大阪市、横浜市 | 16 % | 9 人 | 16 % |
| 府中市 | 15 % | 1 人 | 15 % |
| 名古屋市 | 14 % | 0 人 | 14 % |
| 福岡市、春日市、福津市 | 5.4 % | 12,572 人 | 9 % |
| 大野城市、太宰府市、糸島市、那珂川市、志免町、新宮町、粕屋町 | 5.4 % | 4,587 人 | 5 % |
| 北九州市、筑紫野市、古賀市、宇美町、篠栗町、須恵町、久山町 | 5.4 % | 6,610 人 | 3 % |
| その他の県内市町村 | 5.4 % | 18,134 人 | 2 % |
| 医師・歯科医師 | 16 % | 37 人 | 16 % |
| 平均支給割合 | 5.43 % | — | 4.61 % |
| 平均支給割合が国の制度による平均支給割合を上回る場合、その理由 | 県職員は県内全域を対象に異動することを前提として採用され、転居を伴わない異動が一般的であること、地域手当の支給地域を区分することにより円滑な人事異動が困難になっている事例があり人事管理上課題となっていたこと等を総合的に勘案し、県内全域を一律の支給割合(5.4%)とすることが適当と判断したものの。 | | |

(注) 1 医師及び歯科医師の支給割合は、東京都特別区の場合を除き支給対象地域にかかわらず16%です。

2 「平均支給割合」は、一般行政職の職員に当てはめて加重平均し算出した率です。

(4) 特殊勤務手当 (7年4月1日現在)

| 支給実績(6年度決算) | | | | 2,161,024 | 千円 |
|------------------------|---------------------|---|--|--------------------|--|
| 支給職員1人当たり平均支給年額(5年度決算) | | | | 84,254 | 円 |
| 職員全体に占める手当支給職員の割合(5年度) | | | | 56.0 | % |
| 手当の種類(手当数) | | | | 47 | |
| 区分 | 手当の名称 | 主な支給対象職員 | 主な支給対象業務 | 支給実績(6年度決算) | 左記職員に対する支給単価 |
| 一般職員 | 防疫等作業手当 | 保健福祉環境事務所等職員 | ①狂犬病予防注射・犬の捕獲 ②感染症患者等の救護、病原体付着物件の処理、その他特定感染症等のまん延を防止するために行う作業(③を除く)、検疫作業、細菌検査又はウイルス検査 ③口蹄疫、鳥インフルエンザ等のまん延防止のために行う特定家畜伝染病にかかっている疑いのある動物の調査、家畜のと殺、家畜の死体の焼却・埋却、畜舎の消毒の作業 | 1,418 千円 | ①日額300円 ②日額290円 ③日額380円 (作業が著しく危険な場合は760円) |
| | 放射線取扱手当 | 放射線技術職員 | 有害放射線の影響を受ける作業 | 320 千円 | 日額300円 |
| | 危険業務手当 | 県土整備事務所、水産海洋技術センター、農林業総合試験場、計量検定所職員、業務課職員 | ①坑内のトンネル掘り作業、水面下4m以上の深所作業、高所作業、大型農業機械作業、爆発物立入検査 ②圧搾空気内作業、潜水作業 ③毒物劇物立入検査 | 810 千円 | ①日額140円～560円 ②1時間210円～1,500円 ③日額300円 |
| | 社会福祉業務手当 | 保健福祉環境事務所等、障がい者更生相談所、女性相談所職員 | ①援護の措置を要する者等を訪問し面接して行う指導等、精神障がいのある人の訪問指導、要保護女子に関する相談・指導・一時保護 ②肢体不自由児の日常生活介助 | 17,494 千円 | ①日額450円、570円 ②日額230円 |
| | 種雄牛取扱等作業手当 | 農林業総合試験場職員 | 種雄牛又は種雄豚を御する作業、牛馬の直腸検査 | 178 千円 | 日額230円 |
| | 有害物取扱手当 | 保健環境研究所、工業技術センター、農林業総合試験場職員、麻薬取締所職員 | 有害農薬使用の農作物害虫等防除、有害ガス発生を伴う業務又は特に危険な薬品の取扱業務 | 461 千円 | 日額130円～290円 |
| | 県税事務手当 | 県税職員 | 県税の賦課及び徴収 | 63,433 千円 | 日額650円、800円 |
| | 夜間看護等手当 | こども療育センター新光園の看護師 | ①正規の勤務時間による勤務の一部又は全部が深夜において行われる看護業務 ②正規の勤務時間外の救急医療等業務 | 9,921 千円 | ①1回3,100円～7,300円 ②1回1,240円 |
| | 犯則取締等手当 | 漁業取締業務に従事する職員、麻薬取締所職員 | 海上被疑者追跡又は取調、麻薬取締業務、航海中の船舶調査等、現業職員の5トン未満の船舶運航 | 439 千円 | 日額280円～550円 |
| | 特殊現場作業手当 | 保健福祉環境事務所等、保健環境研究所、流域下水道事務所職員、児童福祉施設等に勤務する職員 | ①し尿処理施設、化製場・死亡獣畜取扱場及び下水道処理施設立入検査 ②産業廃棄物処理施設立入検査 午前4時から午前6時までの間に勤務時間の始期が定められている勤務に従事 | 529 千円 | ①日額230円 ②日額290円 1回120円、230円 |
| | 用地交渉手当 | 農林水産部、県土整備部、建築都市部等職員 | 用地交渉業務 | 6,444 千円 | 日額700円、1,050円 |
| | 訓練指導手当 | 消防学校職員 | 教育訓練業務 | 636 千円 | 日額720円 |
| | 災害応急作業手当 | 県土整備事務所職員 | 警報発令中等の異常な気象状況等のもとの、災害の未然防止、応急処置 | 844 千円 | 日額480円～1,095円 |
| | 道路上作業手当(道路上等作業手当) | 県土整備事務所職員、道路技術員、河川監視 | 交通量の頻繁な道路上で、交通を遮断することなく行う道路維持修繕 ①加熱アスファルト混合物使用の道路舗装 ②道路上、河川区域及び海岸保全区域の動物の死体処理 | 3,498 千円 | 日額300円 ①日額160円 ②日額230円 |
| | ほ場等管理業務手当 | 農林業総合試験場職員 | ①農業機械等を操作するほ場等管理業務 ②ふん尿収集、ほ場散布 | 598 千円 | ①日額120円 ②日額230円 |
| 動物等保護管理作業手当 | 動物愛護管理技術員 | ①負傷動物の収容作業 ②動物死体の収容作業 | 26 千円 | ①日額260円 ②日額230円 | |
| 教育公務員 | 教育職員の兼務手当 | 教育職員 | 全日制教育職員が本務の勤務時間を超えて夜間定時制の授業を行った場合又はその逆の場合 | 0 千円 | 授業1時間2,820円 |
| | 夜間定時制勤務手当 | 事務職員、技術職員及びその他の職員 | 高等学校又は中等教育学校の後期課程の夜間定時制課程で始業時刻以後に2時間以上業務に従事 | 1,308 千円 | 日額340円 (事務長は日額220円) |
| | 多学年学級担当手当 | 主幹教諭、指導教諭、教諭、助教諭、講師 | 小学校、中学校、義務教育学校又は中等教育学校の前期課程の2の学年の児童又は生徒で編制されている学級を担当し授業又は指導に従事 | 1,545 千円 | 日額290円 |
| | 通信教育指導手当 | ①通信教育を行う学校の教育職員(本務職員を除く。) ②通信教育を行う学校及び協力校の教育職員(本務職員を除く。) | ①添削指導 ②面接指導 | 0 千円 | ①1通当たり100円 ②1時間2,820円 |
| | 実習船乗船手当 | ①水産高等学校の教育職員 ②水産高等学校の職員 | 実習船に乗り組み、漁釣を伴う航海において従事する以下の業務 ①生徒の実習指導等 ②船員法第82条の2第4項に規定する業務 | 825 千円 | ①日額3,000円 ②日額180円 |
| | 有害農薬による害虫等防除作業手当 | 農業高等学校の教育職員 | 有害農薬使用の害虫等防除 | 0 千円 | 1級 日額290円 2級 日額250円 |
| | 教員特殊業務手当 | 主幹教諭、指導教諭、教諭、養護教諭、栄養教諭、助教諭、養護助教諭、講師、実習助手、寄宿舎指導員 | 1号 学校の管理下の非常災害時等の緊急業務 イ…非常災害時の児童・生徒の保護又は緊急の防災・復旧の業務 ロ…児童・生徒の負傷、疾病等に伴う救急の業務 ハ…児童・生徒に対する緊急の補導業務 2号 修学旅行等の引率・指導業務で宿泊を伴うもの 3号 対外運動競技等の引率・指導業務で宿泊を伴うもの等 4号 部活動の指導業務で週休日等に行うもの 5号 入学試験の監督、採点等 | 890,789 千円 | 日額 1号イ … 8,000 円 1号イ(特に甚大な災害) … 16,000 円 1号ロ … 7,500 円 1号ハ … 7,500 円 2号 … 5,100 円 3号 … 5,100 円 4号 … 2,700 円 5号 … 900 円 |
| 補導業務手当 | 児童又は生徒の補導を本務とする教育職員 | 児童又は生徒の補導業務に従事 | 4,044 千円 | 日額200円 | |

| | | | | | |
|---------|---|--|--|---------------|--|
| 教育公務員 | 教育業務連絡指導手当 | 教務主任 3学級以上の学校の *生徒指導主事 *進路指導主事 (高等学校、中等教育 学校及び特別支援学 校の高等部に置かれ るもの) *学科主任 *農場長 *寮務主任 *学年主任 (一の学年が3学級以 上の学年に置かれる もの) | 主任等に発令された指導教諭又は教諭が、当該担当に係る業務に従事 | 85,059 千円 | 日額200円 |
| | 夜間学級担当手当 | 教育職員 | 中学校等で本務として夜間学級に勤務する場合 | 1,950 千円 | (給料月額+教職調整額)×5% ※管理職手当受給者は3% |
| 警察職員 | 主として私服員の従事する犯罪の予防及び捜査並びに被疑者逮捕の作業 | 警察職員 | 犯罪の予防及び捜査並びに被疑者逮捕等 | 229,097 千円 | 日額320円、560円 |
| | 留置施設看守及び被疑者(被告人その他法令により拘禁されている者を含む。)護送の作業 | 警察職員 | 留置施設看守及び被疑者護送 | 36,033 千円 | 日額230円、240円 |
| | 交通捜査作業 | 警察官(警部以下の階級にある者に限る。) | 高速道路等における事故捜査・交通違反取締り等 | 80,346 千円 | 日額310円～840円 |
| | 犯罪鑑識作業 | 警察職員 | 現場等における犯罪鑑識 | 15,512 千円 | 日額280円、560円 |
| | 交通取締用自動車その他特殊自動車の運転、警備用船舶運行及び自動車の検査に関する作業 | 警察職員 | 交通指導取締、犯罪捜査等を目的とした、交通取締用無線自動車及び捜査専用車等の運転等 | 78,976 千円 | 日額250円～560円 |
| | 暴力団犯罪対策及び凶器等犯罪捜査の作業 | 警察官 | 銃器を使用した現場等における犯人の逮捕等 | 2,330 千円 | 日額560円～1,640円 |
| | 結核患者接触作業 | 保健師 | 結核患者に接触して行う治療に関する諸注意、情報提供等 | 0 千円 | 日額230円 |
| | 死体処理作業 | 警察職員 | 人の死体の解剖・検視・実況見分等直接死体に接触する作業 | 110,681 千円 | 1体当たり1,600円、3,200円 |
| | 坑内作業 | 警察職員 | 鉱山の坑内又は掘削中のトンネルの坑内で、ガス爆発、火災、出水、落盤等の災害があったときに、当該坑内で行う災害関連作業 | 0 千円 | 日額1,900円 |
| | 航空機の操縦及び航空機に搭乗して行う操縦以外の作業 | 警察職員 | ①航空機の操縦作業 ②航空機に搭乗して行う整備作業 ③航空機に搭乗して行う操縦及び整備以外の作業 | 15,739 千円 | ①1時間5,100円 ②1時間2,200円 ③1時間1,900円 |
| | 警ら作業 | 警察官(警部以下の階級にある者に限る。) | 警ら作業 | 185,646 千円 | 日額340円 |
| | 爆発物の取締り及び処理の作業 | 警察職員 | ①爆発物取締作業 ②爆発物処理作業 | 396 千円 | ①日額300円、460円 ②1件当たり5,200円 |
| | 夜間特殊業務に従事する作業 | 警察職員 | 正規の勤務時間において従事する作業(指定されたものに限る。)の時間帯が深夜の一部又は全部を含むとき | 299,816 千円 | 1回410円、730円 |
| | 救難救助作業(そのための訓練の作業を含む。) | 警察職員 | ①危険を伴う山岳地遭難者の救難救助又は天災地変若しくは水難、火災、危険物の爆発事故その他異常な事態における救難救助 ②福島原発の敷地内及びその周辺の区域で行う業務 | 2,728 千円 | ①日額410円～2,160円 ②日額660円 ～40,000円 |
| | 夜間緊急処理作業 | 警察職員(管理職手当受給者を除く。) | 突発的発生業務の処理のために、正規の勤務時間外の時間において緊急の呼び出しにより勤務することを命ぜられて作業に従事し、その時間帯の一部又は全部が夜間であるとき | 2,918 千円 | 1回1,240円 |
| | 遠隔地水上警戒作業 | 警察職員 | 遠隔地の離島周辺海域において海上保安庁の巡視船に乗り組んで行う水上警戒の作業 | 0 千円 | 日額1,100円 |
| | 潜水作業 | 警察官 | 潜水器具着用による潜水作業 | 26 千円 | 1時間310円～1,500円 |
| | 国際緊急援助作業 | 警察官 | 海外地域での国際緊急援助隊の派遣に関する法律第2条に規定する国際緊急援助活動の作業 | 0 千円 | 日額4,000円 |
| | サリンその他の特殊危険物質の処理等の作業 | 警察職員 | 特殊危険物質等の発生している状況下、現場で行う救助又は捜査等 | 0 千円 | 日額250円～4,600円 |
| | 海外犯罪情報収集作業 | 警察官 | 日本国外において従事する犯罪の捜査情報収集(人事委員会が定める場合に限る。) | 0 千円 | 日額1,100円 |
| 身辺警護等作業 | 警察職員 | 天皇・皇后等の皇族及び警護対象者の身辺警護若しくは身辺警護 | 7,703 千円 | 日額640円、1,150円 | |

(5) 時間外勤務手当(全職員)

| | |
|----------------------|--------------|
| 支給実績(6年度決算) | 9,182,700 千円 |
| 職員1人当たり平均支給年額(6年度決算) | 439 千円 |
| 支給実績(5年度決算) | 9,241,366 千円 |
| 職員1人当たり平均支給年額(5年度決算) | 441 千円 |

(注) 職員1人当たりの平均支給額を算出する際の職員数は、「支給実績(6年度決算)」と同じ年度の4月1日現在の総職員数(管理職員、教育職員等、制度上時間外勤務手当の支給対象とはならない職員を除く。)であり、短時間勤務職員を含みます。

(6) その他の手当 (7年4月1日現在)

| 手当名 | 内容及び支給単価 | 国の制度との異同 | 国の制度と異なる内容 | 支給実績 (6年度決算) | 支給職員1人当たり 平均支給年額 (6年度決算) | |
|------------|---|--|--|-----------------|--------------------------------|-----------|
| 扶養手当 | ○扶養親族のある職員に対して支給 ・配偶者 1人につき 3,000円 ・父母等 1人につき 6,500円 ※ 行政職給料表7級、研究職給料表5級及び特定獣医師職給料表7級の職員 3,500円 ・子 1人につき 11,500円 ・16歳になる年度初めから22歳になった年度末までの子の加算 5,200円 | 異なる | 16歳になる年度初めから22歳になった年度末までの子の加算額は、国は5,000円 | 4,751,676 千円 | 253,139 円 | |
| 住居手当 | ○自ら居住するため住宅を借り受け、家賃を支払っている職員 ・家賃27,000円以下 ・家賃-16,000円 ・家賃27,000円超 11,000円+(家賃-27,000円)×1/2 (支給限度額28,000円) ○単身赴任手当を支給されている職員の配偶者が居住する住居 ・上記額の1/2 | 同じ | - | 3,793,368 千円 | 280,243 円 | |
| 通勤手当 | ○交通機関、交通用具(自動車等)を使用して通勤している職員に支給 ・運賃等相当額(原則として6箇月定期券の額) ・交通用具使用額 通勤距離に応じ2,000円～ ・新幹線等利用者の特別料金等加算(県外上限41,000円) | 異なる | (国の制度) ・運賃等相当額(原則として6箇月定期券の額) ・交通用具利用者の支給額 2,000円～31,600円 ・通勤手当の支給限度額は1箇月当たり150,000円 | 5,568,772 千円 | 134,697 円 | |
| 初任給調整手当 | ○専門的知識を必要とし、かつ、欠員補充が困難である職について、民間企業等の給与水準と調整するために支給 ・医師、歯科医師 310,800円以下(35年) ・研究員 100,000円以下(10年) ・獣医師 62,300円以下(20年) | 異なる | (国の制度) ・医師、歯科医師 417,600円以下(35年) ・獣医師への支給なし | 185,679 千円 | 656,110 円 | |
| 単身赴任手当 | ○異動又は公署の移転を原因として単身赴任となった職員に対し支給 ・30,000円～100,000円 | 同じ | - | 77,322 千円 | 404,827 円 | |
| 宿日直手当 | ○宿日直勤務を行った職員に支給 ・通常 5,300円 ・医師、歯科医師 22,500円 ・生活指導 7,700円 ・寄宿舎指導 6,400円 | 異なる | 国は通常の宿日直は4,700円 | 1,486,953 千円 | 172,480 円 | |
| 管理職員特別勤務手当 | ○週休日等又は平日深夜において勤務した管理職員に職の区分等に応じて支給 週休日等 1回 4,000円～12,000円 平日深夜 1回 2,000円～6,000円 (週休日等の従事時間が6時間を超える場合は、1.5倍) | 異なる | 区分や支給額が異なる | 66,333 千円 | 161,788 円 | |
| 夜間勤務手当 | ○深夜にわたる正規の勤務時間に勤務した職員に対して支給 ・勤務1時間当たりの給与額×25/100×午後10時から翌日の午前5時までの勤務時間 | 異なる | 勤務1時間当たりの給与額の算出方法が異なる | 1,038,489 千円 | 97,128 円 | |
| 休日勤務手当 | ○祝日等における正規の勤務時間に勤務した職員に対して支給 ・勤務1時間当たりの給与額×135/100×勤務時間数 | 異なる | 勤務1時間当たりの給与額の算出方法が異なる | 2,200,137 千円 | 183,467 円 | |
| 管理職手当 | ○管理又は監督の地位にある一定範囲の職員に対して支給 ・給料表・職務の級・職の区分別に定めた額(42,100円～139,100円) | 異なる | 区分や支給額が異なる | 1,773,527 千円 | 744,866 円 | |
| 農林漁業普及指導手当 | ○農林漁業等の普及指導に従事する職員に対して支給 ・給料月額×8% (管理職手当受給者は4%) | | | 77,546 千円 | 298,254 円 | |
| 警 察 | 特勤勤務手当 | ○生活が著しく不便な地に所在する公署に勤務する職員に対して支給 ・(給料の月額+扶養手当)×級地区別支給割合-地域手当 * 級地区別支給割合 4%～25% | 同じ | - | 35,443 千円 | 256,833 円 |
| | 特勤勤務手当に準ずる手当 | ○特勤公署又は特勤公署に準ずる公署に勤務するために住居を移転した職員に支給 ・(給料の月額+扶養手当)×支給率 * 支給率 異動後4年間 4%～6%、5年目4%、6年目2%(最高6年) | 同じ | - | | |
| 学 校 | へき地手当 | ○交通条件及び自然的、経済的、文化的諸条件に恵まれない地域に所在するへき地等学校に勤務する職員に対して支給 ・(給料の月額+教職調整額+扶養手当)×級地区別支給割合-地域手当 * 級地区別支給割合 6%～22% | | | 1,385,507 千円 | 57,998 円 |
| | へき地手当に準ずる手当 | ○へき地等学校に勤務するためにへき地等学校が所在する市町村内に住居を移転した職員に支給 ・(給料の月額+教職調整額+扶養手当)×支給率 * 支給率 異動後5年間 4% その後1年間 2% | | | | |
| | 義務教育等教員特別手当 | ○義務教育等諸学校に勤務する教育職員に支給 ・月額8,000円を超えない範囲内で、職務の級、号給別に定めた額 ・産業教育手当、定時制通信教育手当の支給を受ける期間は調整支給する。 * 夜間定時制、通信教育に係る定時制通信教育手当又は農業、水産に係る産業教育手当の支給期間:定額の3/4の額 * 上記以外の者:定額の2/4の額 | | | | |
| | 産業教育手当 | ○農業、水産、工業の教科の授業及び実習を担当する教育職員に支給 ・(給料月額+教職調整額)×5% (定時制通信教育手当受給者、管理職手当受給者は3%) | | | | |
| 定時制通信教育手当 | ○定時制課程及び通信制課程に勤務する教育職員に支給 ・(給料月額+教職調整額)×3～5% *校長、副校長、教頭 3% 夜間定時制教育に従事する職員 5% 昼間定時制教育、通信教育に従事する職員 3% | | | 74,445 千円 | 166,917 円 | |

5 特別職の報酬等の状況（7年4月1日現在）

| 区 分 | | 給 料 月 額 等 | |
|------|-------|--------------------------------------|--|
| 給料 | 知 事 | 1,350,000 | 円 |
| | 副 知 事 | 1,080,000 | 円 |
| 報酬 | 議 長 | 1,110,000 | 円 |
| | 副 議 長 | 980,000 | 円 |
| | 議 員 | 890,000 | 円 |
| 期末手当 | 知 事 | (6年度支給割合) | |
| | 副 知 事 | 3.40 | 月分 |
| | 議 長 | (6年度支給割合) | |
| | 副 議 長 | 3.40 | 月分 |
| 退職手当 | 知 事 | (算定方式) | (1期の手当額) (支給時期) |
| | 副 知 事 | 135万円×在職月数×0.519 108万円×在職月数×0.394 | 33,631,200円 (任期毎) 20,424,960円 (任期毎) |
| 地域手当 | 知 事 | 支給割合 5.4% | |
| | 副 知 事 | | |

(注) 退職手当の「1期の手当額」は、4月1日現在の給料月額及び支給率に基づき、1期(4年=48月)勤めた場合における退職手当の見込額です。

6 職員数の状況

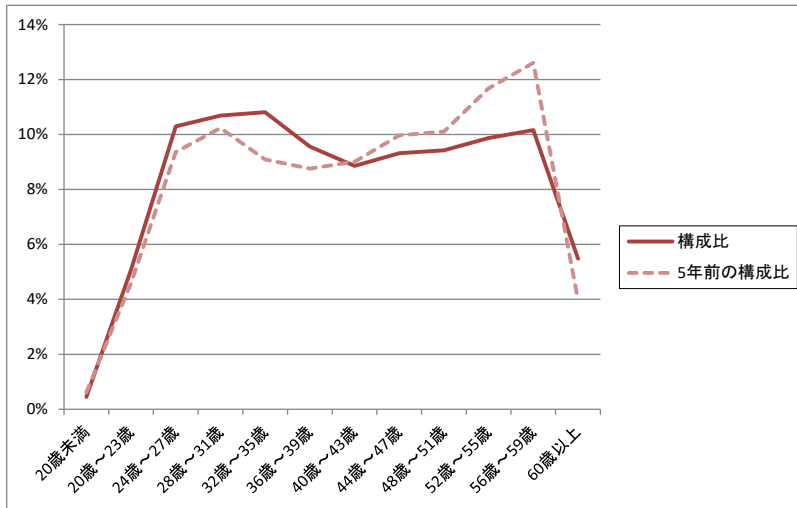
(1) 部門別職員数の状況と主な増減理由

(各年4月1日現在)

| 部 門 | 職 員 数 | | 対前年 増減数 | 主な増減理由 |
|-------|--------|--------|------------|-----------------|
| | 令和7年 | 令和6年 | | |
| 知事部局 | 7,514 | 7,549 | △ 35 | 民間委託による業務減など |
| 教育委員会 | 21,806 | 21,851 | △ 45 | 教育事務所の見直しに伴う減など |
| その他 | 12,354 | 12,328 | 26 | 欠員補充など |
| 合 計 | 41,674 | 41,728 | △ 54 | |

(注) 職員数は、一般職に属する職員数で、部門のその他は、各種委員会(教育委員会を除く。)、警察本部、議会事務局、企業局です。

(2) 年齢別職員構成の状況（7年4月1日現在）



| 区分 | 20歳未満 | 20歳～23歳 | 24歳～27歳 | 28歳～31歳 | 32歳～35歳 | 36歳～39歳 | 40歳～43歳 | 44歳～47歳 | 48歳～51歳 | 52歳～55歳 | 56歳～59歳 | 60歳以上 | 計 |
|-----|-------|---------|---------|---------|---------|---------|---------|---------|---------|---------|---------|-------|--------|
| 職員数 | 216 | 2,137 | 4,234 | 4,433 | 4,517 | 4,199 | 3,748 | 3,911 | 3,818 | 4,156 | 3,885 | 2,420 | 41,674 |

(3) 職員数の推移

(単位:人・%)

| 部門 | 令和2年 | 令和3年 | 令和4年 | 令和5年 | 令和6年 | 令和7年 | 過去5年間の増減数(率) |
|-------|--------|--------|--------|--------|--------|--------|--------------|
| 知事部局 | 7,542 | 7,479 | 7,547 | 7,567 | 7,549 | 7,514 | △ 28 (△0.4) |
| 教育委員会 | 21,461 | 21,667 | 21,706 | 21,859 | 21,851 | 21,806 | 345 (1.6) |
| その他 | 12,400 | 12,386 | 12,373 | 12,325 | 12,328 | 12,354 | △ 46 (△0.4) |
| 計 | 41,403 | 41,532 | 41,626 | 41,751 | 41,728 | 41,674 | 271 (0.7) |

(注) 職員数は、一般職に属する職員数で、部門のその他は、各種委員会(教育委員会を除く。)、警察本部、議会事務局、企業局です。

7 公営企業職員の状況

(1) 職員給与費の状況

決算

| 区分 | 総費用 A | 純損益又は 実質収支 | 職員給与費 B | 総費用に占める 職員給与費比率 B/A | (参考) 5年度の総費用に占 める職員給与費比率 |
|----------|-----------|---------------|------------|---------------------------|--------------------------------|
| 6年度 | 千円 | 千円 | 千円 | % | % |
| 電気事業 | 446,528 | 56,384 | 147,179 | 33.0 | 35.7 |
| 工業用水道事業 | 1,781,210 | 472,266 | 100,504 | 5.6 | 11.5 |
| 工業用地造成事業 | 1,609,999 | 177,392 | 0 | 0.0 | 3.6 |

| 区分 | 職員数 A | 給与費 | | | | 一人当たり給与費 B/A |
|----------|----------|--------|--------|---------|---------|-----------------|
| | | 給料 | 職員手当 | 期末・勤勉手当 | 計 B | |
| 6年度 | 人 | 千円 | 千円 | 千円 | 千円 | 千円 |
| 電気事業 | 13 | 52,562 | 16,025 | 23,187 | 91,774 | 7,059 |
| 工業用水道事業 | 20 | 82,085 | 19,865 | 37,422 | 139,372 | 6,969 |
| 工業用地造成事業 | 7 | 24,007 | 4,530 | 10,679 | 39,216 | 5,602 |

(注) 1 職員手当には退職手当を含みません。
 2 職員数は、7年3月31日現在の人数です。
 3 職員数及び給与費については、会計年度任用職員を含みません。

(2) 職員の平均年齢、基本給及び平均月収額の状況（7年4月1日現在）

・電気事業

| 区分 | 平均年齢 | 基本給 | 平均月収額 |
|------|--------|-----------|-----------|
| 福岡県 | 43.1 歳 | 352,481 円 | 588,298 円 |
| 団体平均 | 46.1 歳 | 367,766 円 | 579,434 円 |

・工業用水道事業

| 区分 | 平均年齢 | 基本給 | 平均月収額 |
|------|--------|-----------|-----------|
| 福岡県 | 41.4 歳 | 345,849 円 | 561,598 円 |
| 団体平均 | 45.1 歳 | 352,214 円 | 549,834 円 |

・工業用地造成事業

| 区分 | 平均年齢 | 基本給 | 平均月収額 |
|------|--------|-----------|-----------|
| 福岡県 | 36.4 歳 | 314,498 円 | 466,857 円 |
| 団体平均 | 36.1 歳 | 396,520 円 | 623,462 円 |

- (注) 1 平均月収額には、期末・勤勉手当等を含みます。
 2 平均年齢の団体平均は、会計年度任用職員を含んで算出しています。
 3 工業用地造成事業の「団体平均」は、総務省より提供された公営企業職員の基本給等に係る団体平均データの「その他の事業」分であり、工業用地造成事業のみの団体平均ではありません。

(3) 職員の手当の状況

ア 期末手当・勤勉手当

| 公 営 企 業 職 員 | | 行 政 職 員 | |
|---------------------|-----------|---------------------|-----------|
| 1人当たり平均支給額(6年度決算) | | 1人当たり平均支給額(6年度決算) | |
| 期末・勤勉手当 | 1,752 千円 | 期末・勤勉手当 | 1,731 千円 |
| (6年度支給割合) | | (6年度支給割合) | |
| 期末手当 | 勤勉手当 | 期末手当 | 勤勉手当 |
| 2.50 月分 | 2.10 月分 | 2.50 月分 | 2.10 月分 |
| (1.40) 月分 | (1.00) 月分 | (1.40) 月分 | (1.00) 月分 |
| (加算措置の状況) | | (加算措置の状況) | |
| 職制上の段階、職務の級等による加算措置 | | 職制上の段階、職務の級等による加算措置 | |
| 役職加算 5～20% | | 役職加算 5～20% | |
| 管理職加算 15% | | 管理職加算 10～25% | |

(注) ()内は、暫定再任用職員に係る支給割合です。

(2) 退職手当（7年4月1日現在）

| 公 営 企 業 職 員 | | | 行 政 職 員 | | |
|---------------------|------------|----------------|---------------------|------------|--------------|
| (支給率) | 自己都合 | 定年・早期退職募集による退職 | (支給率) | 自己都合 | 定年・応募認定 |
| 勤続20年 | 19.6695 月分 | 24.586875 月分 | 勤続20年 | 19.6695 月分 | 24.586875 月分 |
| 勤続25年 | 28.0395 月分 | 33.27075 月分 | 勤続25年 | 28.0395 月分 | 33.27075 月分 |
| 勤続35年 | 39.7575 月分 | 47.709 月分 | 勤続35年 | 39.7575 月分 | 47.709 月分 |
| 最高限度 | 47.709 月分 | 47.709 月分 | 最高限度 | 47.709 月分 | 47.709 月分 |
| 調整率 | 83.7/100 | | 調整率 | 83.7/100 | |
| その他の加算措置 | | | その他の加算措置 | | |
| 自己都合 定年・早期退職募集による退職 | | | 自己都合 定年・早期退職募集による退職 | | |
| 1人当たり平均支給額 | — 千円 | 24,885 千円 | 1人当たり平均支給額 | 2,029 千円 | 22,201 千円 |

- (注) 1 退職手当の1人当たり平均支給額は、6年度に退職した全職種に係る職員に支給された平均額です。
 2 「定年・早期退職募集による退職」のうち「定年」には、定年退職及び定年引上げ前の定年年齢前に達した日以後その者の非違によることなく退職した場合を含みます。

ウ 地域手当（7年4月1日現在）

| | | | |
|------------------------|-------|-----------|----------------|
| 支給実績(6年度決算) | | 8,822 千円 | |
| 支給職員1人当たり平均支給年額(6年度決算) | | 220,554 円 | |
| 支給対象地域 | 支給割合 | 支給対象職員数 | 一般行政職の制度(支給割合) |
| 福岡県内 | 5.4 % | 40 人 | 5.4 % |

エ 特殊勤務手当（7年4月1日現在）

| 支給実績(6年度決算) | | 197 千円 | | |
|------------------------|-----------------------|--|-------------|---|
| 支給職員1人当たり平均支給年額(6年度決算) | | 32,857 円 | | |
| 職員全体に占める手当支給職員の割合(6年度) | | 15.0 % | | |
| 手当の種類(手当数) | | 3 | | |
| 手当の名称 | 主な支給対象職員 | 主な支給対象業務 | 支給実績(6年度決算) | 左記職員に対する支給単価 |
| 危険業務手当 | 支給対象の作業に従事した職員 | ①高圧機器整備点検作業 ②水路管内作業 ③高所作業 ④洪水吐グートの保守点検作業 ⑤有害薬品を使用する作業 ⑥漏水事故復旧等の道路上作業 ⑦災害心急作業 | 197 千円 | ①日額300円 ②日額220円 ③～④日額220円～320円 ⑤日額130円～250円 ⑥日額300円 ⑦日額480円～1,095円 |
| 用地交渉手当 | 交渉業務に従事した職員 | 用地交渉業務 | 0 千円 | 日額700円、1,050円 |
| 防疫等作業手当 | 新型コロナウイルス防疫等作業に従事した職員 | 新型コロナウイルス感染症の軽症患者等が療養する宿泊施設において行う次の業務 ① 軽症患者等の身体に直接接触して又はこれらの者に接して行う作業 ② 軽症患者等が使用した物件の処理、軽症患者等の生活支援、関係機関との連絡調整 | 0 千円 | ①日額4,000円 ②日額3,000円 |
| | | 新型コロナウイルス感染症の拡大を防止するために行う次の業務 ① 患者等の救護(移送及び入院を含む。)、疫学調査、検体の採取 ② 患者等の移送に使用した物件の処理、移送後における車両の消毒 ③ 検体の搬送 | | ①日額2,000円 ②日額1,500円 ③日額 290円 |

オ 時間外勤務手当

| | |
|----------------------|-----------|
| 支給実績(6年度決算) | 10,783 千円 |
| 職員1人当たり平均支給年額(6年度決算) | 300 千円 |
| 支給実績(5年度決算) | 9,397 千円 |
| 職員1人当たり平均支給年額(5年度決算) | 268 千円 |

(注) 1 時間外勤務手当には、休日勤務手当を含みます。

2 職員1人当たり平均支給額を算出する際の職員数は、「支給実績(5年度決算)」と同じ年度の4月1日現在の総職員数(管理職員等、制度上時間外勤務手当の支給対象とはならない職員を除く。)であり、短時間勤務職員を含みます。

カ その他の手当（7年4月1日現在）

| 手当名 | 内容及び支給単価 | 行政職員の制度との異同 | 行政職員の制度と異なる内容 | 支給実績(6年度決算) | 支給職員1人当たり平均支給年額(6年度決算) |
|------------|--|-------------|---------------|-------------|------------------------|
| 扶養手当 | ○扶養親族のある職員に対して支給 ・配偶者 1人につき 3,000円 ・父母等 1人につき 6,500円 ※ 企業職給料表(一)7級の職員 3,500円 ・子 1人につき 11,500円 ・16歳になる年度初めから22歳になった年度末までの子の加算 5,200円 | 同じ | — | 3,191 千円 | 277,934 円 |
| 住居手当 | ○自ら居住するため住宅を借り受け、家賃を支払っている職員 ・家賃27,000円以下 家賃—16,000円 ・家賃27,000円超 11,000円+(家賃—27,000円)×1/2 (支給限度額28,000円) ○単身赴任手当を支給されている職員の配偶者が居住する住居 ・上記額の1/2 | 同じ | — | 4,925 千円 | 289,682 円 |
| 通勤手当 | ○交通機関、交通用具(自動車等)を使用して通勤している職員に支給 ・運賃等相当額(原則として6箇月定期券の額) ・交通用具使用額 通勤距離に応じ2,000円～ ・新幹線等利用者の特別料金等加算(県外上限41,000円) | 同じ | — | 7,223 千円 | 206,380 円 |
| 単身赴任手当 | ○異動又は公署の移転を原因として単身赴任となった職員に対し支給 ・30,000円～100,000円 | 同じ | — | 360 千円 | 360,000 円 |
| 管理職員特別勤務手当 | ○週休日等又は平日深夜において勤務した管理職員に職の区分等に応じて支給 ・週休日等 1回4,000円～12,000円 ・平日深夜 1回2,000円～6,000円 (週休日等の従事時間が6時間を超える場合は、1.5倍) | 同じ | — | 15 千円 | 15,000 円 |
| 夜間勤務手当 | ○深夜にわたる正規の勤務時間に勤務した職員に対して支給 ・勤務1時間当たりの給与額×25/100×午後10時から翌日の午前5時までの勤務時間 | 同じ | — | — | — |
| 休日勤務手当 | ○祝日等における正規の勤務時間に勤務した職員に対して支給 ・勤務1時間当たりの給与額×135/100×勤務時間 | 同じ | — | — | — |
| 管理職手当 | ○管理又は監督の地位にある一定範囲の職員に対して支給 ・給料表・職務の級・職の区分別に定めた額(89,700円～109,500円) | 同じ | — | 4,543 千円 | 1,135,800 円 |