

◎ 実質赤字比率及び連結実質赤字比率の状況と推移

- 実質赤字比率は、地方公共団体の一般会計等を対象とした実質赤字額の標準財政規模に対する比率で、福祉、教育等を行う地方公共団体の一般会計等の赤字の程度を指標化し、財政運営の悪化の度合いを示す指標ともいえます。
- 連結実質赤字比率は、地方公共団体の全会計を対象とした実質赤字額又は資金の不足額の標準財政規模に対する比率で、地方公共団体全体の赤字の程度を指標化し、地方公共団体全体としての財政運営の悪化の度合いを示す指標ともいえます。

(単位：千円)

実質赤字比率の算定範囲

会計名		実質収支額				
		平成20年度	平成21年度	平成22年度	平成23年度	平成24年度
一般会計等	一般会計	68,316	125,708	95,539	123,468	67,588
	住宅新築資金等特別会計	528	125	325	0	-
	一般会計等に属する特別会計					
合計 (1)		68,844	125,833	95,864	123,468	67,588
標準財政規模		2,548,497	2,686,013	2,767,141	2,705,600	2,666,192
実質赤字比率 (%)		-	-	-	-	-
(黒字の比率 (%))		(2.70%)	(4.68%)	(3.46%)	(4.56%)	(2.53%)

連結実質赤字比率の算定範囲

会計名(公営事業会計：除く公営企業)		平成20年度	平成21年度	平成22年度	平成23年度	平成24年度
一般会計等以外の特別会計のうち公営企業に係る特別会計以外の会計	小竹町国民健康保険特別会計	1,813	1,334	2,094	14,574	15,043
	小竹町後期高齢者医療特別会計	321	1,792	330	2,769	581
	小竹町老人保健特別会計	6,106	2,577	0	-	-

資金不足比率の算定範囲(会計別)

会計名(公営企業会計)		資金不足・剰余額					
		平成20年度	平成21年度	平成22年度	平成23年度	平成24年度	
法適用企業	宅地造成事業以外	小竹町立病院事業特別会計	▲ 9,567	▲ 62,471	▲ 79,946	▲ 105,437	▲ 104,185
		小竹町水道事業特別会計	115,666	118,618	116,154	124,670	117,785
	宅地造成事業						
法非適用企業	宅地造成事業以外	小竹町農業集落排水事業特別会計	19	0	0	0	0
		小竹町公共下水道事業特別会計	0	0	0	0	0
	宅地造成事業						
合計 (2)		183,202	187,683	134,496	160,044	96,812	
標準財政規模		2,548,497	2,686,013	2,767,141	2,705,600	2,666,192	
連結実質赤字比率 (%)		-	-	-	-	-	
(黒字の比率 (%))		(7.18%)	(6.98%)	(4.86%)	(5.91%)	(3.63%)	

- 用語解説
- ・一般会計等：地方公共団体の会計のうち、地方公営事業会計以外のもので、決算統計における普通会計に相当する会計
 - ・標準財政規模：標準的な状態で通常収入されるであろう経常的一般財源(地方税、普通交付税等)の規模を示すもの
 - ・実質赤字額：当該年度に属すべき収入と支出との実質的な差額であり、形式収支から翌年度に繰り越すべき財源を控除した額
 - ・資金の不足額：公営企業ごとに資金収支の累積不足額を表すもの(法適用企業の場合：基本的に流動負債の額から流動資産の額を控除した額、法非適用企業の場合：基本的に一般会計等の実質赤字額と同様に算定した額)
 - ・公営企業：地方公共団体が経営する企業(地方公営企業法が適用される法適用企業とそれ以外の法非適用企業に分類)

◎ 実質公債費比率の状況と推移

実質公債費比率	平成20年度	平成21年度	平成22年度	平成23年度	平成24年度
	17.5%	17.3%	17.1%	16.7%	16.7%

○ 実質公債費比率は、その地方公共団体の一般会計等が負担する元利償還金等の額を、その団体の標準財政規模を基本とした額(※)と比べたときの率をいいます。借入金(地方債)の返済額及びこれに準じる額の大きさを指標化し、資金繰りの程度を示す指標ともいえます。

(※ 標準財政規模から、元利償還金等のうち普通交付税において基準財政需要額に算入されている額を控除した額。下の算定式を参照。)

○ 実質公債費比率は、以下に示すように、(1)単年度の実質公債費の比率を計算し、(2)その過去3ヶ年の平均値を計算することにより算定します。

(1) 単年度の実質公債費の比率を計算(下はH24決算数値の場合)

H24決算単年度の実質公債費の比率	元利償還金等(a)	算入公債費等の額(b)	一般会計等の負担額(分子)	17.18205780%
	867,407	494,217	373,190	
	標準財政規模(c)	算入公債費等の額(b)	比較する財政の規模(分母)	
	2,666,192	494,217	2,171,975	

(2) 過去3ヶ年の平均値を計算(小数点以下第2位切捨て)

平成24年度の実質公債費比率	16.69195021 (H22単年度の実質公債費比率)	50.22218389 / 3 =	16.7%
	+ 16.34817588 (H23単年度の実質公債費比率)		
	+ 17.18205780 (H24単年度の実質公債費比率)		

○ 実質公債費比率が何%かということだけでなく、その算定に用いられた各数値の構成要素の内訳について他団体との比較や過去からの推移の把握を行うことで、より詳しい分析が可能になります。

○ 特に「元利償還金等(a)」の構成要素の内訳について他団体との比較や過去からの推移の把握を行うことは、その団体の一般会計等が負担する地方債の償還の内容について具体的に分析する上で有益です。

○ 一般会計等の負担額(分子)の内訳について【計算式:「元利償還金等(a)」-「算入公債費等の額(b)」】

○ 「元利償還金等(a)」の内訳

(単位: 千円、%)

	H20決算	H21決算	増減率	H22決算	増減率	H23決算	増減率	H24決算	増減率
①元利償還金	689,364	686,159	▲0.5	703,390	2.5	695,573	▲1.1	701,252	0.8
②積立不足額	0	0		0		0		0	
③満期一括償還債	0	0		0		0		0	
④公営企業債等繰入額	60,030	62,255	3.7	62,216	▲0.1	59,465	▲4.4	78,253	31.6
⑤組合等負担等額	74,016	92,283	24.7	89,380	▲3.1	88,106	▲1.4	87,045	▲1.2
⑥債務負担行為	7,471	7,297	▲2.3	7,124	▲2.4	0	皆減	0	
⑦一時借入金	0	0		0		0		857	皆増
元利償還金等(a)	830,881	847,994	2.1	862,110	1.7	843,144	▲2.2	867,407	2.9

○ 「算入公債費等の額(b)」の内訳

(単位: 千円、%)

	H20決算	H21決算	増減率	H22決算	増減率	H23決算	増減率	H24決算	増減率
公債費算入(元利)	307,563	311,325	1.2	324,514	4.2	326,691	0.7	343,576	5.2
公債費算入(準元利)	9,962	9,960	0.0	9,960	0.0	9,888	▲0.7	9,547	▲3.4
事業費補正(元利)	95,523	90,255	▲5.5	85,135	▲5.7	79,893	▲6.2	75,960	▲4.9
事業費補正(準元利)	49,646	57,019	14.9	59,881	5.0	61,770	3.2	64,214	4.0
密度補正(元利)	0	0		0		0		0	
密度補正(準元利)	134	920	586.6	920	0.0	920	0.0	920	0.0
算入公債費等の額(b)	462,828	469,479	1.4	480,410	2.3	479,162	▲0.3	494,217	3.1

○ 一般会計等の負担額(分子)

(単位: 千円、%)

(a)-(b)	H20決算	H21決算	増減率	H22決算	増減率	H23決算	増減率	H24決算	増減率
一般会計等の負担額	368,053	378,515	2.8	381,700	0.8	363,982	▲4.6	373,190	2.5

◎ 実質公債費比率の状況と推移

○ 比較する財政の規模(分母)の内訳について〔計算式:「標準財政規模(c)」-「算入公債費等の額(b)」〕

○ 「標準財政規模(c)」の内訳

(単位:千円、%)

	H20決算	H21決算	増減率	H22決算	増減率	H23決算	増減率	H24決算	増減率
標準税収入額等	923,085	932,180	1.0	853,903	▲ 8.4	850,259	▲ 0.4	826,677	▲ 2.8
普通交付税額	1,488,859	1,541,908	3.6	1,649,750	7.0	1,671,341	1.3	1,668,477	▲ 0.2
臨時財政対策債発行可能額	136,553	211,925	55.2	263,488	24.3	184,000	▲ 30.2	171,038	▲ 7.0
標準財政規模(c)	2,548,497	2,686,013	5.4	2,767,141	3.0	2,705,600	▲ 2.2	2,666,192	▲ 1.5
算入公債費等の額(b)	462,828	469,479	1.4	480,410	2.3	479,162	▲ 0.3	494,217	3.1

◎ 比較する財政の規模(分母)

(単位:千円、%)

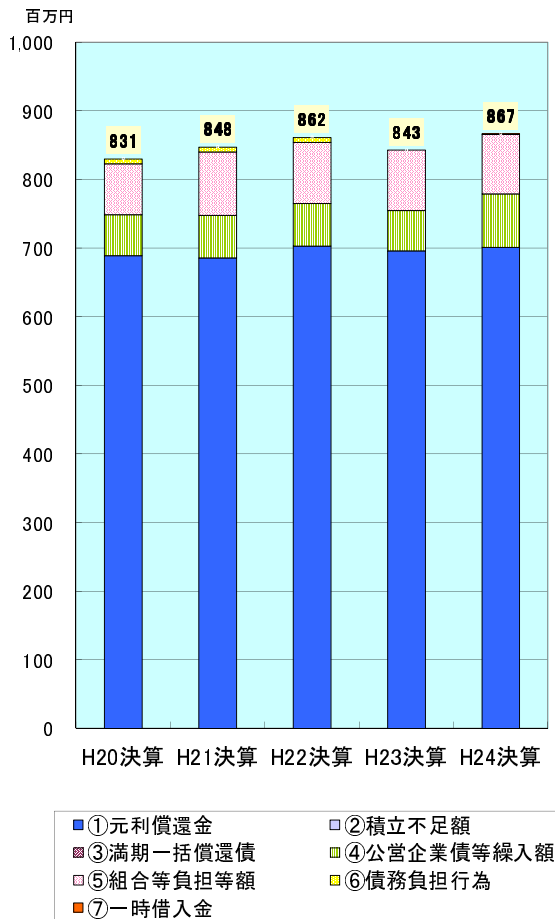
(c)-(b)	H20決算	H21決算	増減率	H22決算	増減率	H23決算	増減率	H24決算	増減率
比較する財政の規模	2,085,669	2,216,534	6.3	2,286,731	3.2	2,226,438	▲ 2.6	2,171,975	▲ 2.4

(単位:%)

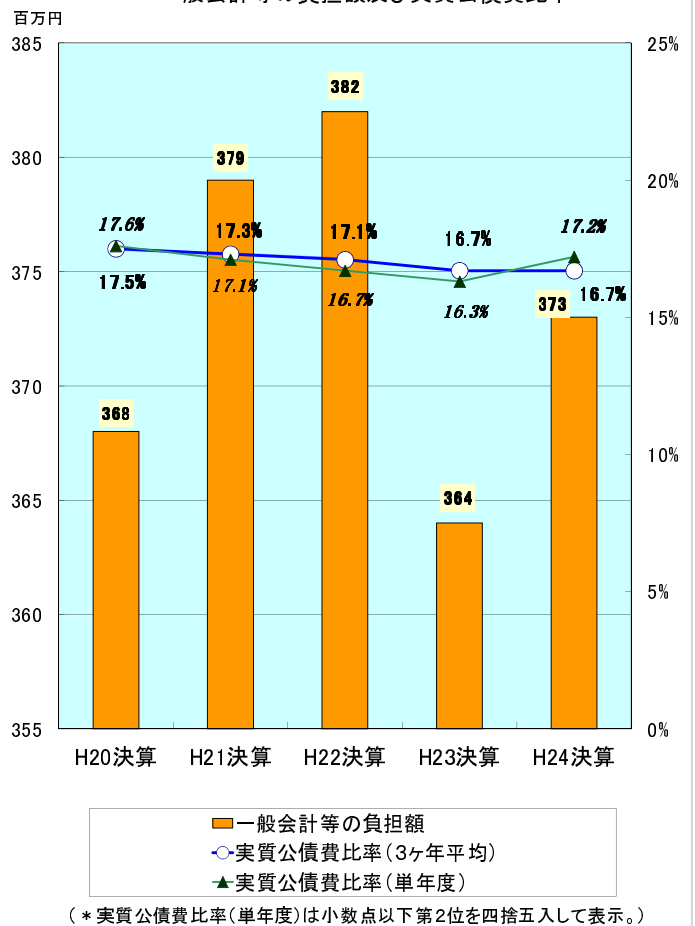
単年度の実質公債費の比率	H20決算	H21決算	増減率	H22決算	増減率	H23決算	増減率	H24決算	増減率
	17.64675986	17.07688671	▲ 3.2	16.69195021	▲ 2.3	16.34817588	▲ 2.1	17.18205780	5.1

○ 経年推移グラフ

元利償還金等(a)の総額及び内訳



一般会計等の負担額及び実質公債費比率



○ 用語解説

- ・一般会計等：地方公共団体の会計のうち、地方公営事業会計以外のもので、決算統計における普通会計に相当する会計
- ・標準財政規模：標準的な状態で通常収入されるであろう経常的一般財源(地方税、普通交付税等)の規模を示すもの
- ・①元利償還金：一般会計等に係る公債費の額から、繰上償還等の額及び都市計画税充当可能額等の公債費充当特定財源の額を控除した額
- ・②積立不足額：減債基金への積立不足額を考慮して算定した額
- ・③満期一括償還債：実際の償還額ではなく、償還期間30年の元金均等年賦償還とした場合における1年当たりの元金償還金相当額
- ・④公営企業債等繰入額：一般会計等から一般会計等以外への繰出金のうち、公営企業債の償還の財源に充てたと認められるもの
- ・⑤組合等負担等額：一部事務組合等への負担金・補助金のうち、一部事務組合等が起こした地方債の償還の財源に充てたと認められるもの
- ・⑥債務負担行為：債務負担行為(数年度に渡る建設工事の経費支出を予定するなどの、将来の財政支出を約束する行為)に基づく当該年度の支出のうち公債費に準ずるもの
- ・⑦一時借入金：当該年度に支出した一時借入金の利子
- ・算入公債費等の額：地方債の元利償還金額及び準元利償還金額のうち、当該年度の普通交付税の算定において標準財政需要額として算入された額

※ 四捨五入の関係で、数値が一致しない箇所があります。

◎ 将来負担比率の状況と推移

将来負担比率	平成20年度	平成21年度	平成22年度	平成23年度	平成24年度
	141.8%	121.8%	90.7%	77.9%	73.3%

○ 将来負担比率は、地方公社や損失補償を行っている出資法人等に係るものも含め、その地方公共団体の一般会計等が将来負担すべき実質的な負債の額を、その団体の標準財政規模を基本とした額(※)と比べたときの率をいいます。地方公共団体の一般会計等の借入金(地方債)や将来支払っていく可能性のある負担等の現時点での残高を指標化し、将来財政を圧迫する可能性の度合いを示す指標ともいえます。

(※ 標準財政規模から、元利償還金等のうち普通交付税において基準財政需要額に算入されている額を控除した額。下の算定式を参照。)

○ 将来負担比率は、以下に示す算式で算定します。

・平成24年度決算数値に基づく将来負担比率の場合(小数点以下第2位切捨て)

$$\begin{array}{r}
 \text{平成24年度} \\
 \text{将来負担比率} \\
 = \\
 \frac{\text{将来負担額(A)} \quad 7,044,370}{\text{標準財政規模(C)} \quad 2,666,192} - \frac{\text{充当可能財源等(B)} \quad 5,451,688}{\text{算入公債費等の額(D)} \quad 494,217} \\
 = \\
 \frac{\text{実質的な将来負債額(分子)} \quad 1,592,682}{\text{比較する財政の規模(分母)} \quad 2,171,975} \\
 = \\
 \mathbf{73.3\%}
 \end{array}
 \quad (\text{単位: 千円、\%})$$

* 将来負担比率は、実質的な将来負債額(分子)が負の場合、該当なしとなる(「-」で表示)。

○ 将来負担比率が何%かということだけでなく、その算出に用いられた各数値の構成要素の内訳について他団体との比較や過去からの推移の把握を行うことで、より詳しい分析が可能になります。

○ 特に「将来負担額(A)」の構成要素の内訳について他団体との比較や過去からの推移の把握を行うことは、地方公社や損失補償を行っている出資法人等に係るものも含め、その団体の一般会計等が将来負担すべき実質的な負債の内容について具体的に分析する上で有益です。

○ 実質的な将来負債額(分子)の内訳について〔計算式:「将来負担額(A)」-「充当可能財源等(B)」〕

○ 「将来負担額(A)」の内訳

(単位: 千円、%)

	H20決算	H21決算	増減率	H22決算	増減率	H23決算	増減率	H24決算	増減率
①地方債の現在高	5,907,050	5,632,026	▲ 4.7	5,322,688	▲ 5.5	4,965,634	▲ 6.7	4,750,717	▲ 4.3
②債務負担行為	25,599	7,124	▲ 72.2	0	増減	0		0	
③公営企業債等繰入見込額	936,879	989,760	5.6	1,006,184	1.7	1,078,971	7.2	1,099,170	1.9
④組合等負担等見込額	800,405	719,473	▲ 10.1	637,192	▲ 11.4	556,922	▲ 12.6	476,780	▲ 14.4
⑤退職手当負担見込額	829,935	822,990	▲ 0.8	778,958	▲ 5.4	715,984	▲ 8.1	717,703	0.2
⑥負担見込額(地方道路公社)	0	0		0		0		0	
⑦負担見込額(土地開発公社)	0	0		0		0		0	
⑧負担見込額(第三セクター等)	0	0		0		0		0	
⑨負担見込額(地方独法)	0	0		0		0		0	
⑩連結実質赤字額	0	0		0		0		0	
⑪組合等連結実質赤字額	0	0		0		0		0	
将来負担額(A)	8,499,868	8,171,373	▲ 3.9	7,745,022	▲ 5.2	7,317,511	▲ 5.5	7,044,370	▲ 3.7

○ 充当可能財源等(B)

(単位: 千円、%)

	H20決算	H21決算	増減率	H22決算	増減率	H23決算	増減率	H24決算	増減率
充当可能基金	1,152,732	1,210,807	5.0	1,319,290	9.0	1,410,598	6.9	1,341,923	▲ 4.9
特定歳入〔都市計画税以外〕	33,304	26,363	▲ 20.8	20,425	▲ 22.5	15,351	▲ 24.8	10,387	▲ 32.3
特定歳入〔都市計画税〕	0	0		0		0		0	
交付税算入見込額	4,355,352	4,232,930	▲ 2.8	4,330,581	2.3	4,156,829	▲ 4.0	4,099,378	▲ 1.4
充当可能財源等(B)	5,541,388	5,470,100	▲ 1.3	5,670,296	3.7	5,582,778	▲ 1.5	5,451,688	▲ 2.3

◎ 実質的な将来負債額(分子)

(単位: 千円、%)

(A)-(B)(算定の分子)	H20決算	H21決算	増減率	H22決算	増減率	H23決算	増減率	H24決算	増減率
実質的な将来負債額	2,958,480	2,701,273	▲ 8.7	2,074,726	▲ 23.2	1,734,733	▲ 16.4	1,592,682	▲ 8.2

◎ 将来負担比率の状況と推移

○ 比較する財政の規模(分母)の内訳について【計算式:「標準財政規模(C)」-「算入公債費等の額(D)」】

○ 標準財政規模(C)、算入公債費等の額(D)

(単位:千円、%)

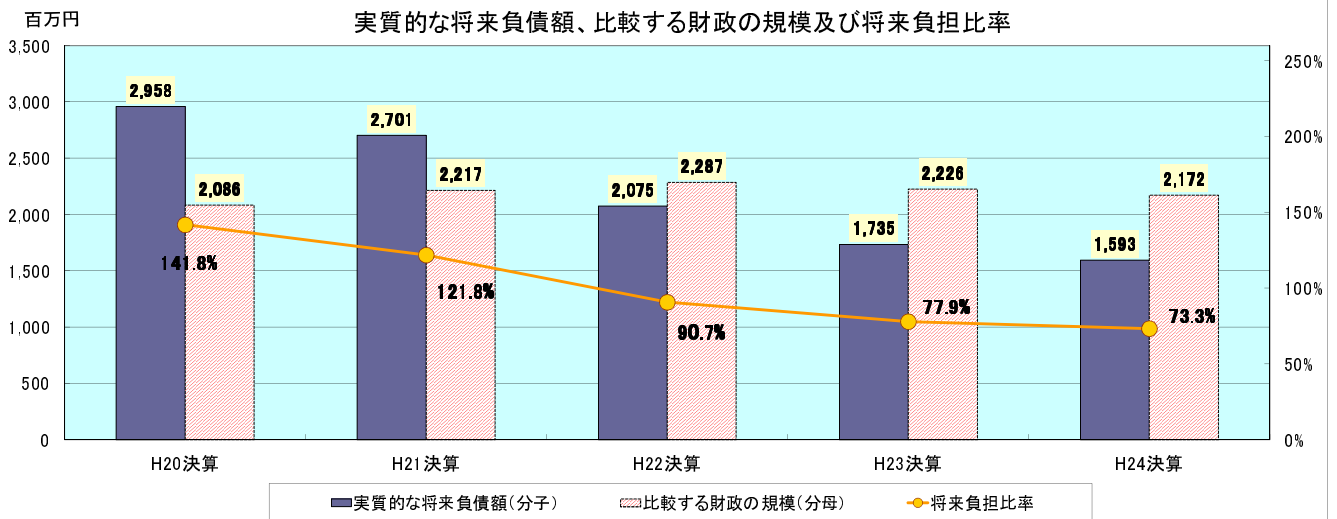
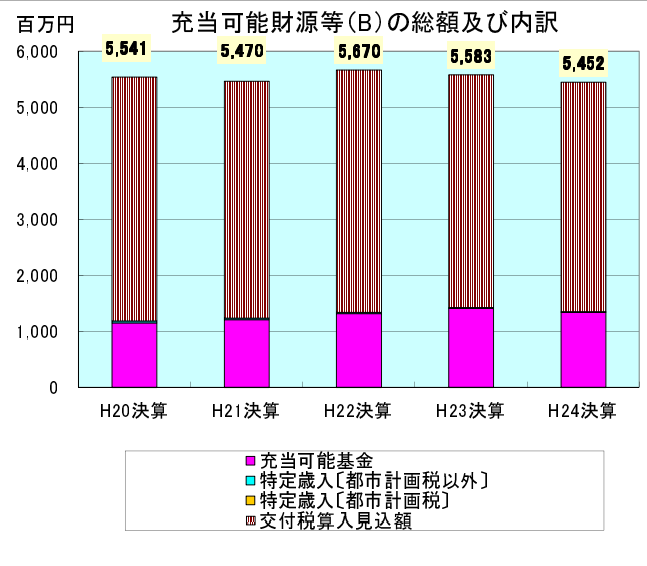
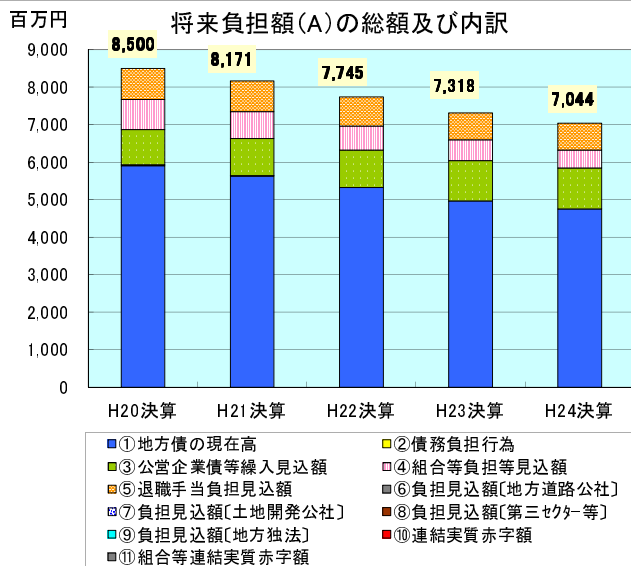
	H20決算	H21決算	増減率	H22決算	増減率	H23決算	増減率	H24決算	増減率
標準財政規模(C)	2,548,497	2,686,013	5.4	2,767,141	3.0	2,705,600	▲2.2	2,666,192	▲1.5
算入公債費等の額(D)	462,828	469,479	1.4	480,410	2.3	479,162	▲0.3	494,217	3.1

◎ 比較する財政の規模(分母)

(単位:千円、%)

(C)-(D)[算定の分母]	H20決算	H21決算	増減率	H22決算	増減率	H23決算	増減率	H24決算	増減率
比較する財政の規模	2,085,669	2,216,534	6.3	2,286,731	3.2	2,226,438	▲2.6	2,171,975	▲2.4

○ 経年推移グラフ



○ 用語解説

- ・一般会計等：地方公共団体の会計のうち、地方公営事業会計以外のもので、決算統計における普通会計に相当する会計
- ・標準財政規模：標準的な状態で通常収入されるであろう経常的一般財源(地方税、普通交付税等)の規模を示すもの
- ・①地方債の現在高：一般会計等の決算年度末における地方債現在高
- ・②債務負担行為：債務負担行為(数年度に渡る建設工事の経費支出を予定するなどの、将来の財政支出を約束する行為)に基づく支出予定額(地方債を財源とできる地方財政法第5条各号に定める経費等に係るもの)
- ・③公営企業債等繰入見込額：一般会計等以外の会計(公営企業会計等)の地方債の元金償還に充てるため、一般会計等からの繰入れが必要と見込まれる額
- ・④組合等負担等見込額：当該市町村が加入する一部事務組合等の地方債の元金償還に充てるため、当該市町村からの負担等が必要と見込まれる額
- ・⑤退職手当負担見込額：退職手当支給予定額(全職員が前年度末に自己都合退職すると仮定した場合の要支給額)のうち、一般会計等において実質的に負担することが見込まれる額
- ・⑥負担見込額[地方道路公社]、⑦負担見込額[土地開発公社]、⑧負担見込額[第三セクター等]、⑨負担見込額[地方独法]
：地方公共団体が設立した一定の法人の負債の額やその者のために債務を負担している場合の当該債務の額のうち、当該法人等の財務・経営状況を勘案して一般会計等において実質的に負担することが見込まれる額
- ・⑩連結実質赤字額：地方公共団体の一般会計等及び公営事業会計における連結ベースでの実質赤字額
- ・⑪組合等連結実質赤字額：一部事務組合等の連結実質赤字相当額のうち、一般会計等において実質的に負担することが見込まれる額

※ 四捨五入の関係で、数値が一致しない箇所があります。