

# くらしをささえる税金

クローバープラザ（春日市）  
工事費約159億円



福祉の向上、男女共同参画、人権意識を高める活動等をすすめるための施設

北九州空港（北九州市・苅田町）  
工事費約1,024億円



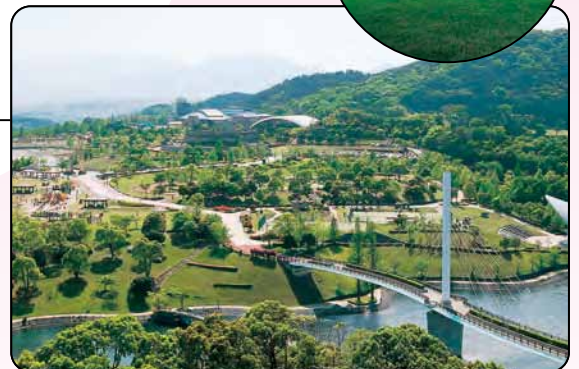
平成18年3月に開港した周防灘3km沖合に位置する海上空港

九州芸文館（筑後市）  
工事費約21億円



芸術作品の展示や様々なものづくり体験、交流の場としていろいろなイベントを行うことができる芸術文化交流施設

筑豊緑地（飯塚市）  
工事費約225億円



さまざまなスポーツやレクリエーション活動を行うことができる施設

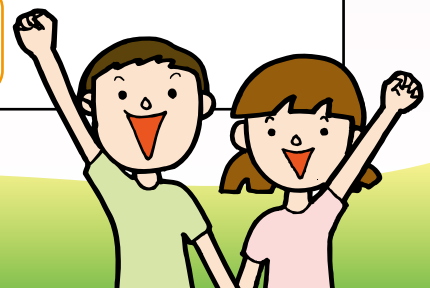


**税金**は、社会の一員として暮らしていくために支払わなければならないものです。



**税金**を納めることは、国民の義務として憲法に定められています。

日本国憲法 第30条

国民は、法律の定めるところにより、納税の義務を負ふ。



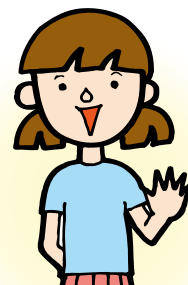
# 目次

- 1 税金って何だろう? . . . . . 1
- 2 税金クイズ . . . . . 2
- 3 消費税はどこに納められているのだろう? . . . . . 3
- 4 税金にはどのような種類があるのだろう? . . . . . 4
- 5 税金はどのように使われているのだろう? . . . . . 5
- 6 税金などをもとにした予算はどうやって決まるのだろう? . . . 7
- 7 まとめ（税金はどんな所に使われているかな?） . . . . . 9
-  I 税の歴史をみてみよう . . . . . 10
-  II 税金のことをくわしく勉強してみよう . . . . . 裏表紙

## 1 ぜい きん 税金って何だろう?



きのう店で100円の品物を買ったときに、110円を支払ったんだよ。どうしてなのかな。

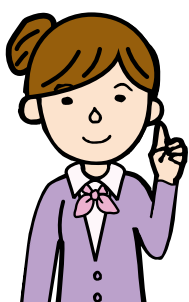
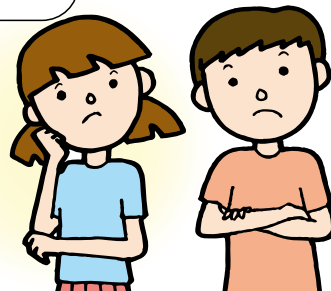


あ、それは「消費税」を支払ったからだよ。ものを買うときの代金には、10%の消費税がふくまれるのよ。



そうですね。消費税は「税金」のひとつです。みなさん、税金って聞いたことがありますか。

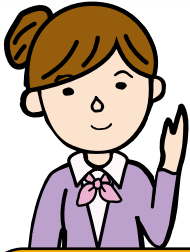
税金という言葉は聞いたことあるけど、くわしいことはよくわかりません…。



そこで、税金についてのクイズをつくりましたよ。みなさんで税金について学習して、全問正解を目指しましょう！

# 2

## 税金クイズ



みなさん、何問わかるでしょうか。  
答えを探しながら、税金について学習しましょう。

**Q1** みなさんが払っている消費税はどこに納められているのでしょうか。

- ①裁判所    ②税務署    ③警察署

「3 消費税はどこに納められているのだろう？」を学習して答えを見つけよう



**Q2** 税金にはたくさん種類がありますが、何種類くらいあるのでしょうか。

- ①約20種類    ②約35種類    ③約50種類

「4 税金にはどのような種類があるのだろう？」を学習して答えを見つけよう



**Q3** 税金はどんなことに使われているのでしょうか。

- ①小学校や中学校の教科書の購入  
②家庭から出されるゴミの処理  
③希少な生きものを守る取組

「5 税金はどのように使われているのだろう？」を学習して答えを見つけよう



**Q4** 税金の使いみちはだれがどのように決めているのでしょうか。

- ①国民全員で話し合っ決めてしている  
②選挙で選ばれた代表の議員が話し合っ決めてしている  
③内閣総理大臣が一人で決めてしている

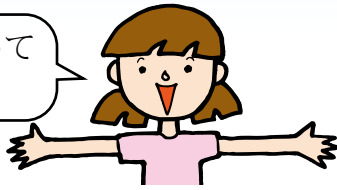
「6 税金などをもとにした予算はどうやって決まるのだろう？」を学習して  
答えを見つけよう



# 3

## 消費税はどこに納められているのだろう？

税金はだれもが納めているのかな？



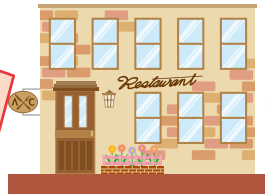
税金はみなさんにとって一番身近な消費税もふくめ、だれもが納めています。消費税を納めるしくみを見てみましょう。



税金を納めるしくみは、どのようになっているのかな？



消費者から預かった消費税の額を計算して納める。



100円

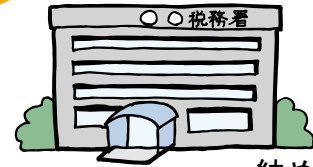
### 税務署 (ぜいむしょ)

税金についての相談に応じたり、正しく税金が納められているのか調べたり、地域の人たちや企業から税金を集めたりするところです。

1,100円

### 店

お店の売上げ  
1,000円

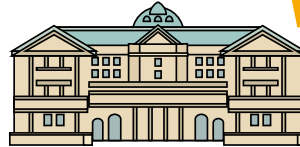


### 税務署

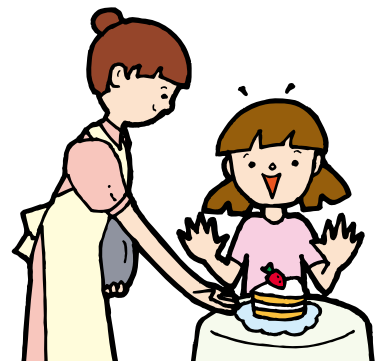
納められた消費税を日本銀行に預ける。  
100円

### 日本銀行

預けられた消費税を国のお金 (国庫金) として保管する。



### 消費税 (しょうひぜい)

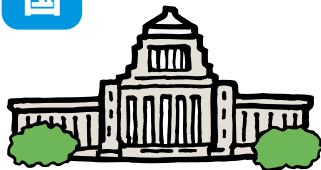


レストラン (外食) でケーキセットの金額1,000円と一緒に消費税100円を払いました。

(注) 軽減税率の導入により、外食以外の飲食料品、新聞 (定期購読) は8%

7.8%  
...78円

### 国

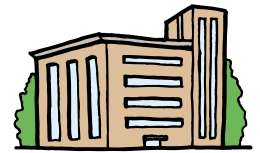


消費税の一部は、県や市町村に分けられるのよ。

2.2%  
...22円

### 地方

#### 都道府県

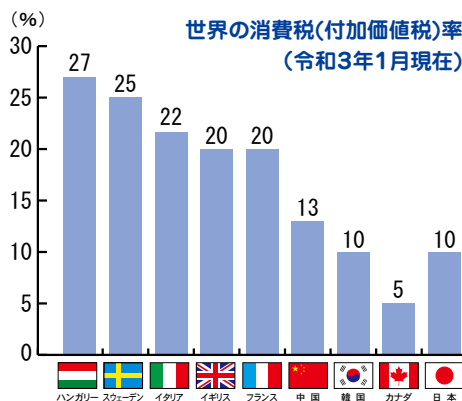


#### 市町村



### 世界の消費税 (付加価値税) 率

消費税は世界の多くの国や地域でとり入れられています。



Q1

「みなさんが払っている消費税はどこに納められているのでしょうか。」

答え ② 税務署

# 4

## 税金にはどのような種類があるのだろう？

税金には、国に納める<sup>こくぜい</sup>国税と、県や市町村に納める<sup>ちほうぜい</sup>地方税が全部で約50種類あります。

主な国税・地方税は次のとおりです。

税金

### 国（税務署）に納める税金

- しょとく **所得税** 個人の1年間の※所得にかかります。
- ほうじん **法人税** 株式会社などの会社の所得にかかります。
- そうぞく **相続税** 亡くなった人の財産をもらったときにかかります。
- しょうひ **消費税** 商品を買ったり、サービスを受けたりするときにかかる税金で、税率は価格の7.8%です。
- しゅ **酒税** 清酒、ビール、ウィスキーなどにかかります。
- かん **関税** 外国から輸入した貨物（品物）にかかります。



### 県（県税事務所）に納める税金

- けんみん **県民税**  
(住民税) 個人や会社などに対して、※所得などの大きさに応じてかかります。
- じどうしゃ **自動車税** 自動車を※取得したときや※所有しているときにかかります。
- しゅくはく **宿泊税** 県内の宿泊施設に宿泊したときにかかります。
- ちほうしょうひ **地方消費税** 商品を買ったり、サービスを受けたりするときにかかる税金で、税率は価格の2.2%です。



### 市町村に納める税金

- しちょうそんみん **市町村民税**  
(住民税) 個人や会社などに対して、所得などの大きさに応じてかかります。
- こていしさん **固定資産税** 土地、建物や、事業に使う機械などの資産にかかります。
- けいじどうしゃ **軽自動車税** 軽自動車、バイクなどを※取得したときや※所有しているときにかかります。
- にゅうとう **入湯税** 温泉に入浴したときにかかります。



- ※ 所得とは、収入から費用を差し引いた「もうけ」のことです。
- ※ 取得とは、手に入れることです。
- ※ 所有とは、自分のものとして持つことです。

**Q2** 「税金にはたくさん種類がありますが、何種類くらいあるのでしょうか。」

答え **③約50種類**

# 5 税金はどのように使われているのだろう？

## ▶ 教育や科学技術をさかんにするために



学校や教室の整備などに使われています。

みやわか みやわかにし  
(宮若市立宮若西小・中学校)

小学校



全年で24クラスの学校をつくる場合約11億円かかります。

教科書



小・中学校の教科書は無償で配付されています。

こうりつ  
公立学校の児童・生徒  
1人あたりの年間教育費の負担額  
(平成30年度)



小学生

約882,000円



中学生

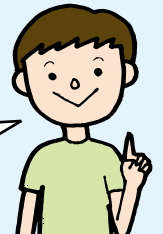
約1,052,000円



高校生

約1,000,000円

へえー、わたしたち小学生は、1日あたり約2,400円の税金を使って学習しているんだね。

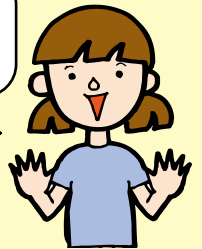


## ▶ わたしたちの健康や生活を守るために

わたしたちが医療を受けるときの費用を援助しています。



わたしたちがけがや病気をして、安心して病院に行けるのね。



医療費に使われる税金  
国民1人あたり(1年間)  
約130,000円 (平成30年度)

## ▶ 福祉の充実のために

高齢者や障がいのある人のくらしの支援などに使われています。



障がいのある人が自立した生活を送るための訓練を支援している様子

こんなしくみがあると、高齢者や障がいのある人も生き生きと安心してくらせるね。



県民1人あたり(1年間)  
約46,000円 (令和2年度)

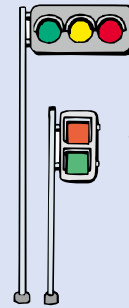
## ▶道路や住宅の整備のために

道路や橋、信号を整備するなど、便利で快適な生活ができるようにしています。



県民1人あたり  
(1年間)  
**約 34,000 円**  
(令和2年度)

飯塚市片島の  
立体交差道路 (県道)



信号機は1基あたり  
**100～470万円**  
くらいかかります。

## ▶みんなの安全や暮らしを守るために

安全なくらしのために



警察や消防に使われる税金  
国民1人あたり (1年間)  
**約43,100円** (令和元年度)



写真提供:防衛省広報室  
災害から人命や財産を守っています。

快適なくらしのために



ごみ処理費用にかかる税金  
国民1人あたり (1年間)  
**約19,100円** (令和元年度)

## ▶環境を守るために

わたしたちのくらしに多くの恵みをもたらす生物多様性を  
守るため、希少な生きものの保全に取り組んでいます。



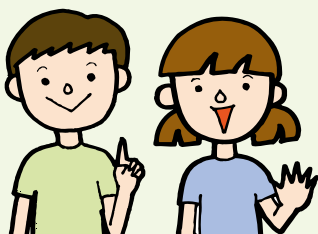
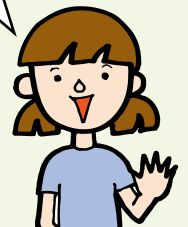
ムラサキ



コバンムシ

生物多様性を守ることは、わたしたちのくらしに大切なのね。

県民1人あたり  
(1年間)  
**約 600 円**  
(令和2年度)



税金はいろいろなことに使われていて、わたしたちの生活を支えているのね。

Q3

「税金はどんなことに使われているのでしょうか。」

答え ①、②、③ 全部

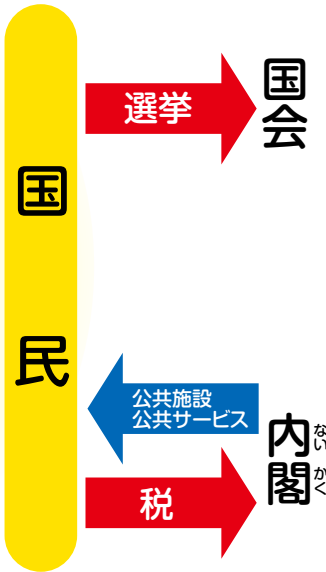
# 6

## 税金などをもとにした予算はどうやって決まるのだろう？

税金の使いみちは、だれがどうやって決めているの？



### 国の予算の決め方

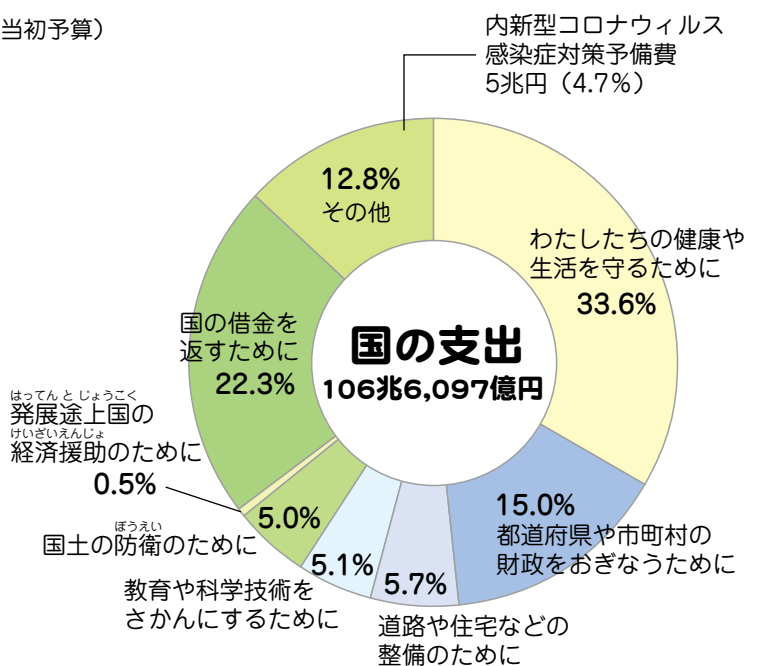
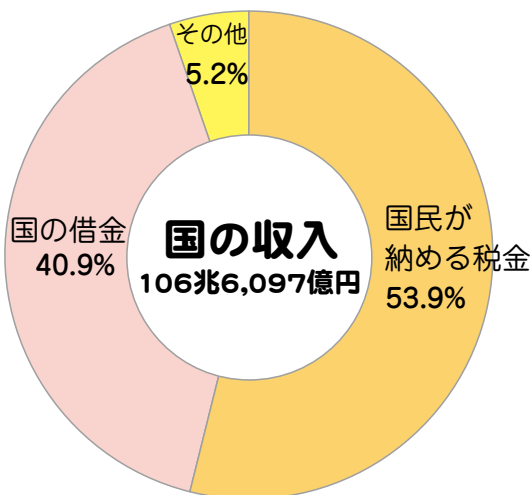


内閣が1年間に入るお金と、国の仕事に必要なお金を計算し、予算案を作ります。そして、その予算案について、国民の代表である議員が国会で話し合い、予算を決定します。



### 国の予算

(令和3年度当初予算)



※令和3年度1年間に国に納められる税金は、**約57兆4,480億円**の予定です。

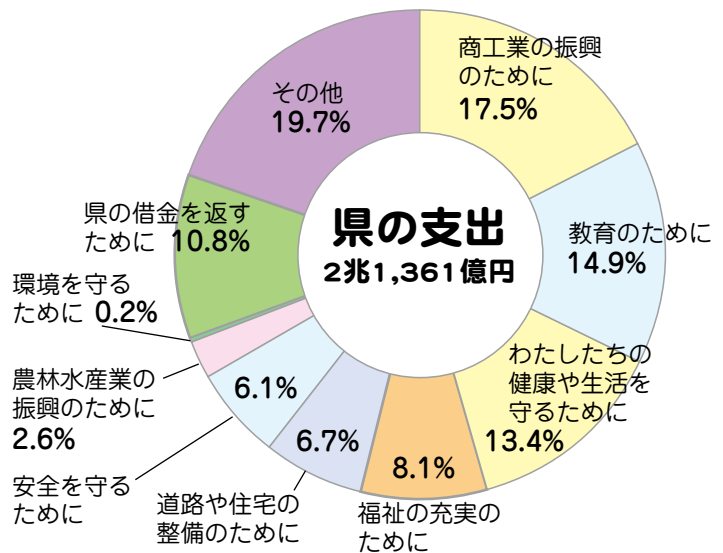
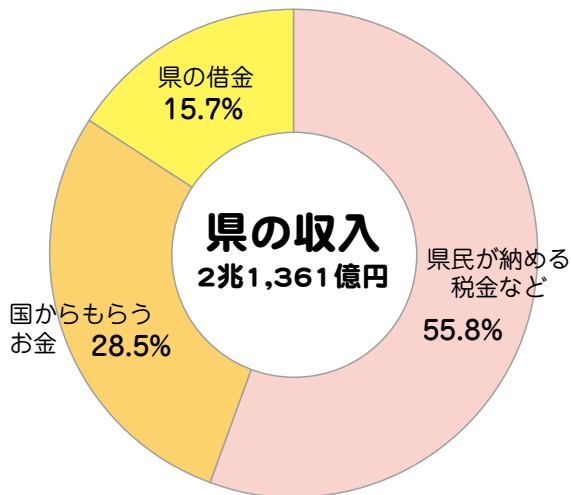


## 県の予算の決め方

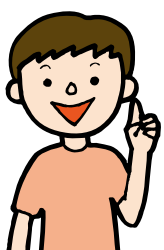


## 福岡県の予算

(令和3年度当初予算)



※令和3年度1年間に県に納められる税金などは、**約1兆1,920億円**の予定です。



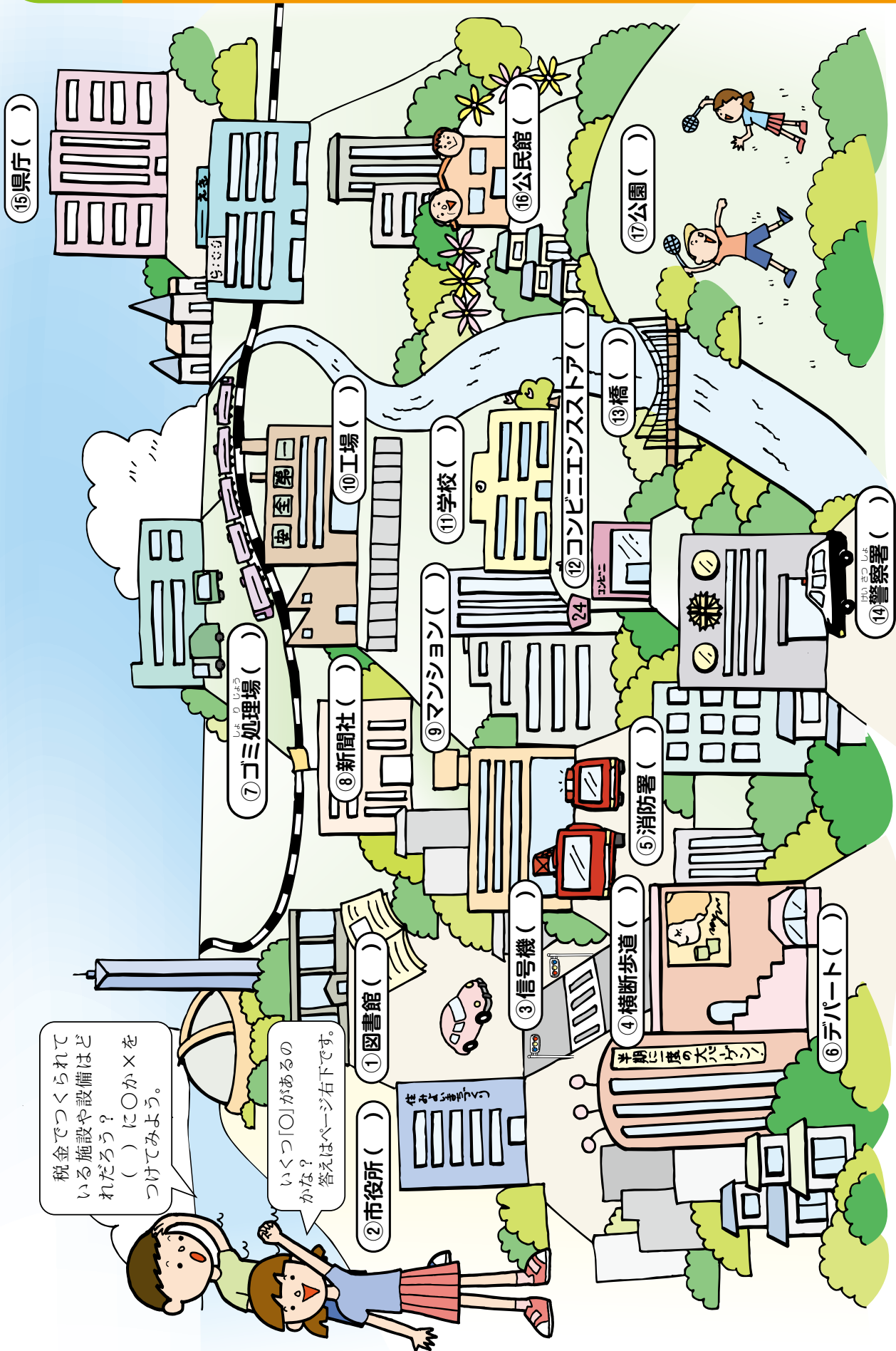
国も県も、それぞれの選挙で選ばれた代表の議員さんが話し合うしくみがつくられているんだね。

Q4 「税金の使いみちはだれがどのように決めているのでしょうか。」

答え ② 選挙で選ばれた代表の議員が話し合っていて決めている

# 7

## まとめ(税金はどんな所に使われているかな?)



税金でつくられている施設や設備はどれだろう?  
( ) に○か×をつけてみよう。

いくつ「○」があるのかな?  
答えはページ右下です。

### 答え

- ①図書館 (○) ②市役所 (○) ③信号機 (○) ④横断歩道 (○) ⑤消防署 (○) ⑥デパート (×)
- ⑦ゴミ処理場 (○) ⑧新聞社 (×) ⑨マンション (×) ⑩工場 (×) ⑪学校 (○) ⑫コンビニエンスストア (○)
- ⑬橋 (○) ⑭警察署 (○) ⑮県庁 (○) ⑯公民館 (○) ⑰公園 (○)

どのように使われたら良いでしょうか?

# I 税金の歴史をみてみよう

## おもなできごと

大化の改新が行われた。 **645年**



**租** 稲の収穫高の約3%を納める

**庸** 年間に10日、都で働くか布を納める



**調** 織物や地方の特産物を納める

太閤検地が行われた。 **1582年**

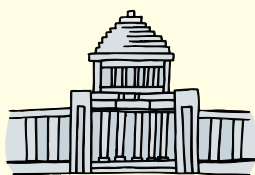
江戸幕府が開かれた。 **1603年**

## 明治維新

地租改正が行われた。 **1873年**  
(明治6年)

大日本帝国憲法が發布された。 **1889年**  
(明治22年)

日本国憲法が公布された。 **1946年**  
(昭和21年)



## 税のかたち

中国の歴史書（魏志倭人伝）に税についての最初の記録があります。邪馬台国には、集めた租税を収める建物があったそうです。

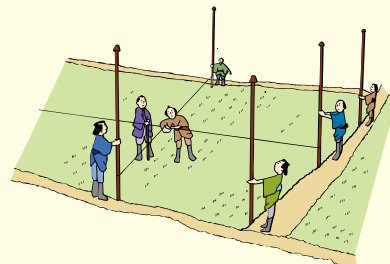
税として労働したり、米や特産物を納めたりしていました。

年貢を納めていました。

産業が発達するにつれて、新しい税が誕生しました。

- いろいろな名前の税
- ・関 銭…通行税のことです。
  - ・酒屋役
  - ・土倉役…酒屋や質屋にかかる税金のことです。
  - ・小物成…山野でまきや草などをとることにかかる税金のことです。
  - ・国 役…労働をするという税金のことです。

豊臣秀吉は全国の田畑の広さを測り、面積や取れ高に応じて年貢を定めました。



地租をお金で納めるようになりました。

所得税がとり入れられました。

納税は、主権者である国民の義務となりました。

1989年 (平成元年) 消費税がとり入れられました。(3%)

2019年 (令和元年) 消費税率が引き上げられました。(10%)

# Ⅱ 税金のことをくわしく勉強してみよう

## インターネットで調べてみよう

国税庁ホームページ <http://www.nta.go.jp> 国税庁 検索

国税庁ホームページ「税の学習コーナー」  
<https://www.nta.go.jp/learning/>

主な内容

- ・身近な税情報
- ・税の学習コーナー
- ・記者発表資料、統計情報
- ・国税庁紹介

※税金相談(タックスアンサー)や福岡国税局のホームページにもリンクしています。

福岡県ホームページ「県税のあらまし(税金の種類)」  
<https://www.pref.fukuoka.lg.jp/contents/tax.html>

福岡県 県税のあらまし 検索

福岡県ホームページ「県税のあらまし(税金の種類)」  
<https://www.pref.fukuoka.lg.jp/contents/tax.html>

主な内容

- ・税金の種類
- ・よくある質問と回答
- ・窓口のご案内



税のシンボルマーク



福岡県租税教育推進協議会のシンボルマーク



福岡県章



### ◎編集に協力していただいた先生

福岡県教育庁教育振興部義務教育課	指導主事	平川 哲雄
宗像市立赤間西小学校	主幹教諭	若杉 大輔
大木町立大溝小学校	主幹教諭	中ノ森康弘
苅田町立南原小学校	主幹教諭	米村 雅史

(注) 所属及び肩書きは、令和4年3月時のものです。

### ◎編集・発行

●福岡県租税教育推進協議会

年 組 名 前