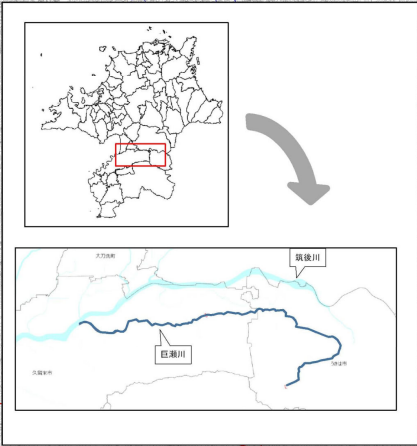
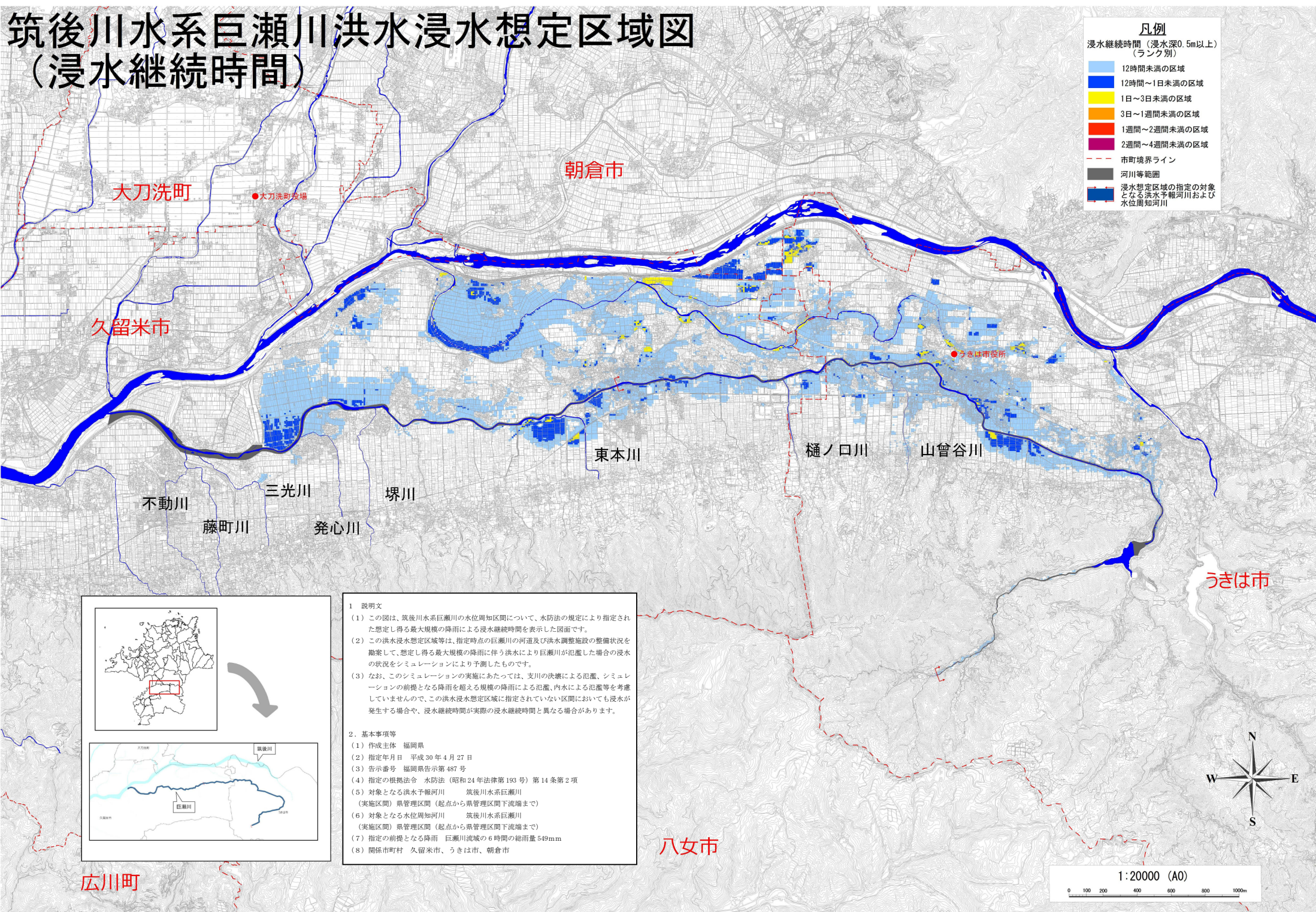


筑後川水系巨瀬川洪水浸水想定区域図 (浸水継続時間)

凡例

浸水継続時間（浸水深0.5m以上）
(ランク別)

- 12時間未満の区域
- 12時間～1日未満の区域
- 1日～3日未満の区域
- 3日～1週間未満の区域
- 1週間～2週間未満の区域
- 2週間～4週間未満の区域
- 市町境界ライン
- 河川等範囲
- 浸水想定区域の指定の対象となる洪水予報河川および水位周知河川



1 説明文

(1) この図は、筑後川水系巨瀬川の水位周知区間について、水防法の規定により指定された想定し得る最大規模の降雨による浸水継続時間を表示した図面です。

(2) この洪水浸水想定区域等は、指定時点の巨瀬川の河道及び洪水調整施設の整備状況を勘案して、想定し得る最大規模の降雨に伴う洪水により巨瀬川が氾濫した場合の浸水の状況をシミュレーションにより予測したものです。

(3) なお、このシミュレーションの実施にあたっては、支川の決壊による氾濫、シミュレーションの前提となる降雨を超える規模の降雨による氾濫、内水による氾濫等を考慮していませんので、この洪水浸水想定区域に指定されていない区間においても浸水が発生する場合は、浸水継続時間が実際の浸水継続時間と異なる場合があります。

2. 基本事項等

(1) 作成主体 福岡県

(2) 指定年月日 平成30年4月27日

(3) 告示番号 福岡県告示第487号

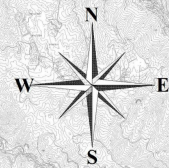
(4) 指定の根拠法令 水防法(昭和24年法律第193号)第14条第2項

(5) 対象となる洪水予報河川 筑後川水系巨瀬川
(実施区間) 県管理区間(起点から県管理区間下流端まで)

(6) 対象となる水位周知河川 筑後川水系巨瀬川
(実施区間) 県管理区間(起点から県管理区間下流端まで)

(7) 指定の前提となる降雨 巨瀬川流域の6時間の総雨量549mm

(8) 関係市町村 久留米市、うきは市、朝倉市



この地図の作成に当たっては、国土地理院院長の承認を得て、同院発行の基礎地図情報を使用した。(承認番号 平29情保 第1580号)
この地図は、久留米市、うきは市、朝倉市、大刀洗町、小倉市及び広川町の都市計画部を複製したものである。