

# 住宅投資

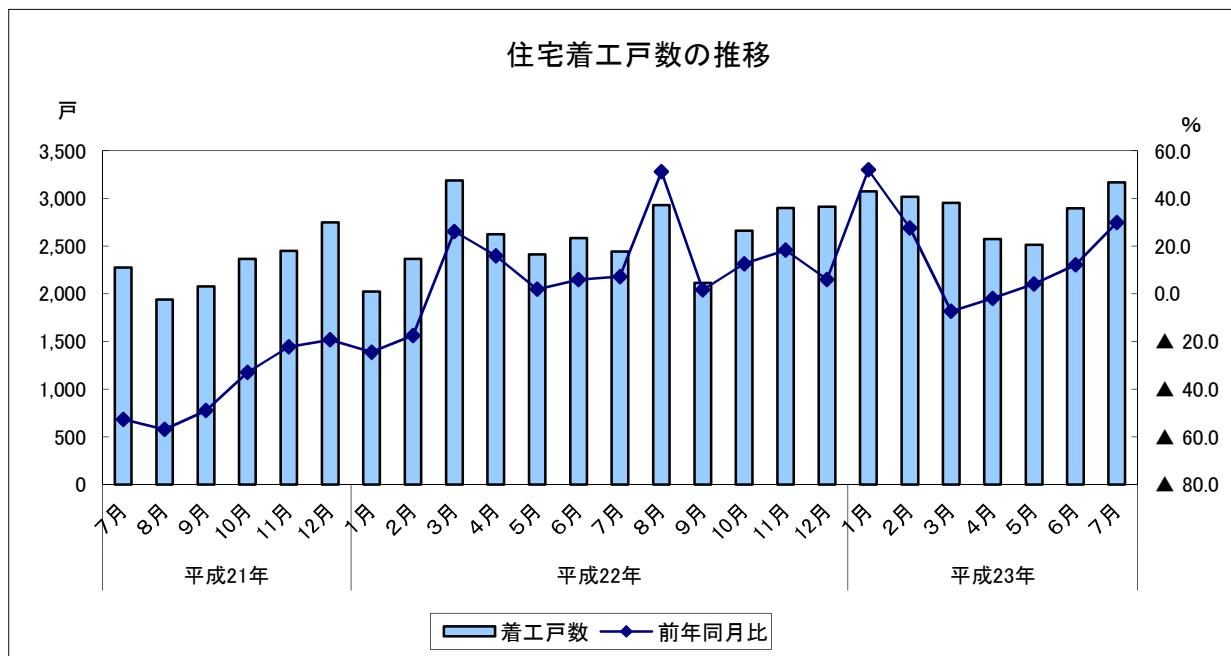
## 1 新設住宅着工戸数（2011年7月） （1）前年同月比：3か月連続のプラス

		着工戸数	前年同月比
平成22年 (2010)	7月	2,441	7.2
	8月	2,931	51.2
	9月	2,112	1.6
	10月	2,661	12.6
	11月	2,900	18.3
	12月	2,913	6.0
平成23年 (2011)	1月	3,075	52.0
	2月	3,017	27.6
	3月	2,954	▲ 7.4
	4月	2,574	▲ 1.9
	5月	2,512	4.1
	6月	2,897	12.1
	7月	3,168	29.8

		着工戸数	前年同期比
平成21年 (2009)	7～9月	6,292	▲ 53.0
	10～12月	7,562	▲ 25.0
平成22年 (2010)	1～3月	7,576	▲ 6.2
	4～6月	7,622	7.8
	7～9月	7,484	18.9
平成23年 (2011)	10～12月	8,474	12.1
	1～3月	9,046	19.4
	4～6月	7,983	4.7

	着工戸数	前年比
平成20年(2008)	47,139	4.6
平成21年(2009)	28,997	▲ 38.5
平成22年(2010)	31,156	7.4

資料出所：国土交通省「建築着工統計調査」  
住宅着工戸数単位：戸



# 住宅投資

## 2 新設住宅着工戸数の内訳（2011年7月）

(1) 前年同月比（利用関係別）

ア 持家：6か月連続のプラス

イ 貸家：2か月連続のプラス

ウ 分譲：3か月連続のプラス

		持家	前年同月比	貸家	前年同月比	分譲	前年同月比
		平成22年(2010)	7月	808	▲2.2	1,020	▲2.9
	8月	1,027	28.7	1,209	35.1	655	171.8
	9月	914	20.6	938	▲14.2	258	26.5
	10月	949	11.6	1,119	15.0	583	10.0
	11月	1,047	29.1	1,294	7.3	542	26.3
	12月	984	20.0	1,549	23.1	360	▲46.0
平成23年(2011)	1月	721	▲6.8	1,733	118.5	616	36.3
	2月	805	22.3	1,382	▲4.6	807	220.2
	3月	819	12.2	1,358	3.2	667	▲37.1
	4月	748	2.3	1,322	▲0.4	500	▲11.3
	5月	863	1.2	955	▲26.2	692	167.2
	6月	877	10.9	1,482	10.4	534	18.9
	7月	1,130	39.9	1,348	32.2	689	45.7

		持家	前年同月比	貸家	前年同月比	分譲	前年同月比
平成21年(2009)	7～9月	2,382	▲16.4	3,038	▲58.4	842	▲73.6
	10～12月	2,481	2.0	3,437	▲36.4	1,626	▲23.1
平成22年(2010)	1～3月	2,162	10.6	3,557	▲14.8	1,765	▲4.2
	4～6月	2,375	9.0	3,963	27.7	1,272	▲22.2
	7～9月	2,749	15.4	3,167	4.2	1,386	64.6
	10～12月	2,980	20.1	3,962	15.3	1,485	▲8.7
平成23年(2011)	1～3月	2,345	8.5	4,473	25.8	2,090	18.4
	4～6月	2,488	4.8	3,759	▲5.1	1,726	35.7

	持家	前年比	貸家	前年比	分譲	前年比
平成20年(2008)	10,048	0.3	25,781	▲3.0	10,905	30.3
平成21年(2009)	8,997	▲10.5	13,755	▲46.6	5,947	▲45.5
平成22年(2010)	10,266	14.1	14,649	6.5	5,908	▲0.7

資料出所：国土交通省「建築着工統計調査」

住宅着工戸数単位：戸

