

福岡県の2020年観光の概況

1 宿泊者数の状況

- ・ 1回目の緊急事態宣言期間中の5月で底をうち、以降、徐々に増加。
- ・ 11月には、前年比65.7%まで回復したものの、12月は感染症再拡大の影響を受け、減少傾向にある。
- ・ 全国と比較すると、やや回復が遅い。県内の宿泊者数の約6割を占める福岡市の宿泊者数減少の影響が大きいと考えられる。

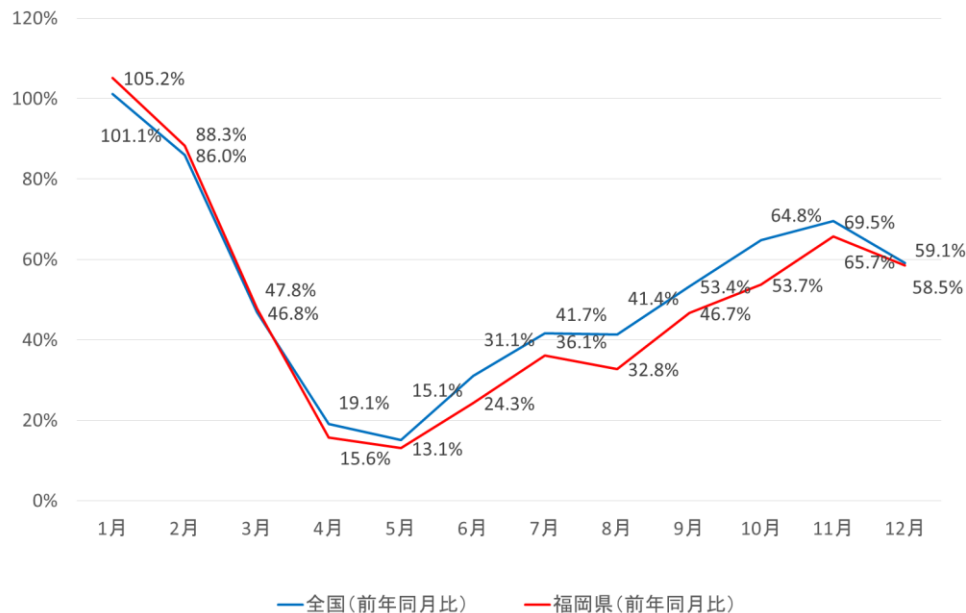
出典：宿泊旅行統計調査
(千人泊)

2020年

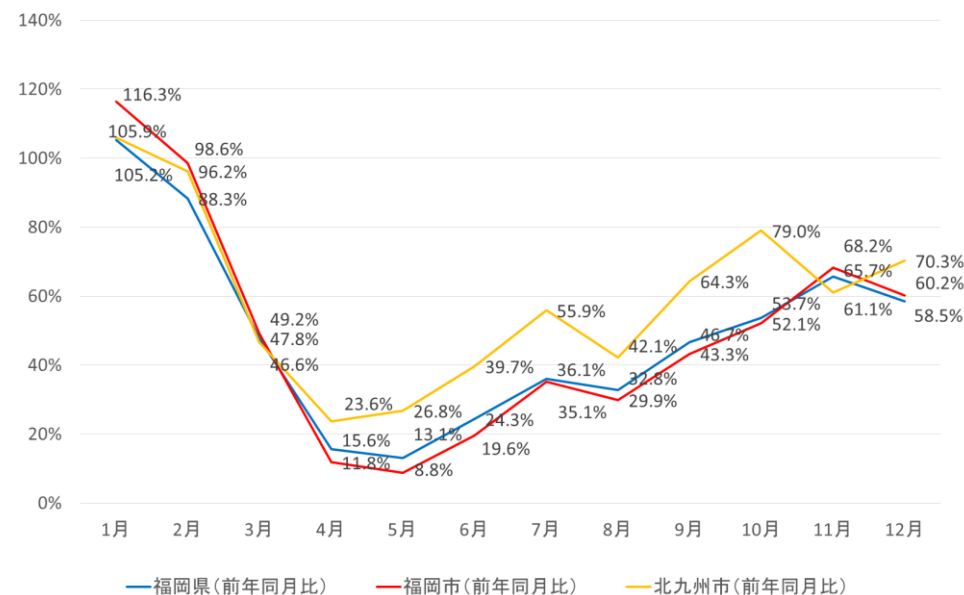
| | | | 1月 | 2月 | 3月 | 4月 | 5月 | 6月 | 7月 | 8月 | 9月 | 10月 | 11月 | 12月 | 合計 |
|-----|-----|---------|--------|--------|--------|-------|-------|--------|--------|--------|--------|--------|--------|--------|---------|
| 全体 | 全国 | 延べ宿泊者数 | 43,157 | 37,443 | 23,941 | 9,707 | 7,785 | 14,241 | 21,578 | 26,149 | 26,021 | 32,413 | 34,501 | 27,864 | 304,800 |
| | | (前年同月比) | 101.1% | 86.0% | 46.8% | 19.1% | 15.1% | 31.1% | 41.7% | 41.4% | 53.4% | 64.8% | 69.5% | 59.1% | 51.1% |
| | 福岡県 | 延べ宿泊者数 | 1,582 | 1,367 | 852 | 270 | 226 | 401 | 625 | 615 | 748 | 1,000 | 1,167 | 960 | 9,813 |
| | | (前年同月比) | 105.2% | 88.3% | 47.8% | 15.6% | 13.1% | 24.3% | 36.1% | 32.8% | 46.7% | 53.7% | 65.7% | 58.5% | 48.1% |
| 日本人 | 全国 | 延べ宿泊者数 | 33,454 | 32,591 | 22,811 | 9,504 | 7,656 | 14,062 | 21,352 | 25,930 | 25,836 | 32,147 | 34,067 | 27,360 | 286,769 |
| | | (前年同月比) | 99.9% | 95.1% | 54.8% | 24.1% | 18.4% | 38.8% | 52.1% | 48.2% | 63.8% | 80.8% | 83.9% | 72.1% | 59.7% |
| | 福岡県 | 延べ宿泊者数 | 1,247 | 1,179 | 816 | 264 | 221 | 399 | 621 | 611 | 744 | 993 | 1,158 | 949 | 9,201 |
| | | (前年同月比) | 113.8% | 102.9% | 58.9% | 20.0% | 16.0% | 31.8% | 46.1% | 38.8% | 54.5% | 68.3% | 78.0% | 70.2% | 56.9% |

【図1-1 福岡県の宿泊者数の状況（県全体、福岡市、北九州市） 対2019年比】

【全体】宿泊者数の状況(全国、福岡県)



【全体】福岡県の宿泊者数の状況(福岡県、福岡市、北九州市)

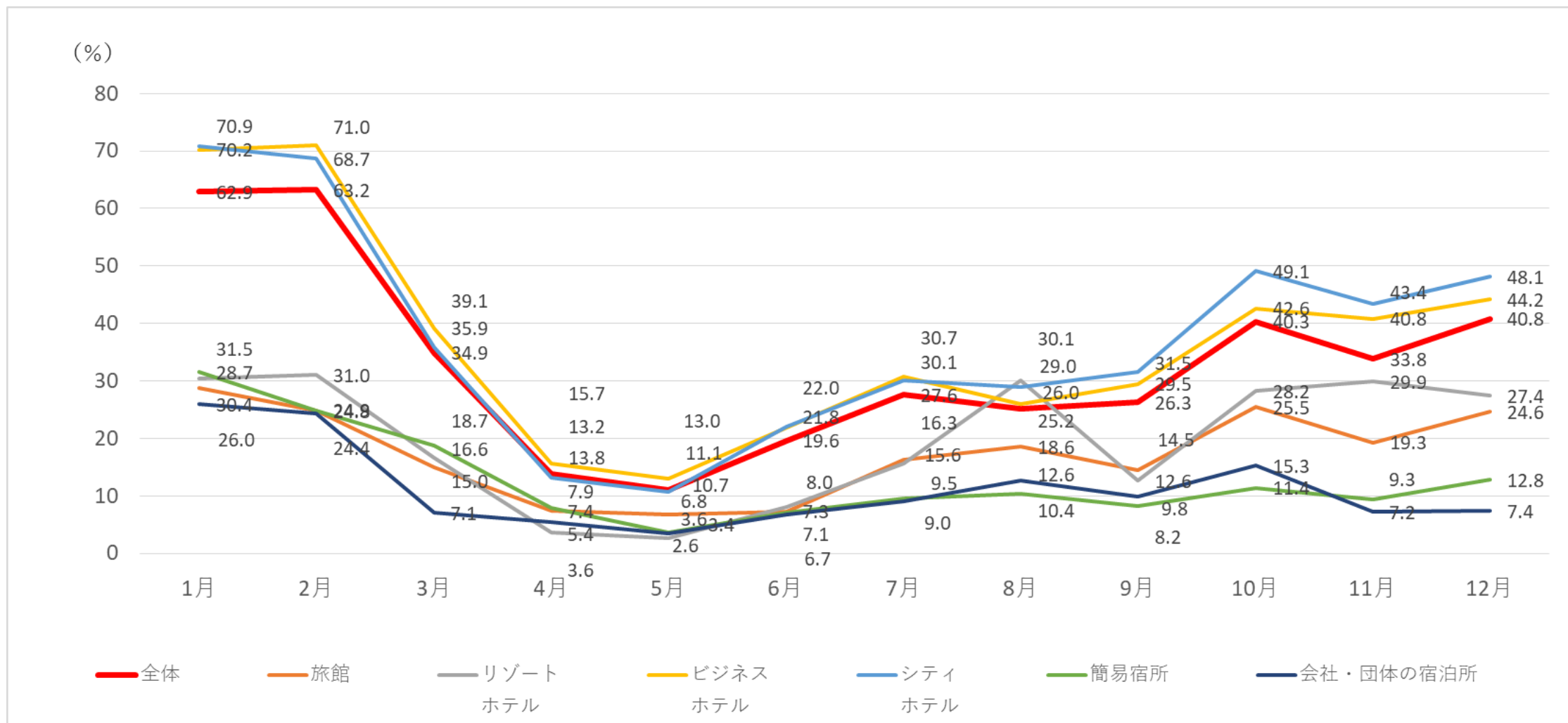


2 宿泊者施設タイプ別客室稼働状況

・ 宿泊施設タイプ別にみると、ビジネスホテル、シティホテルの戻りが遅い

【図1-2 宿泊者施設タイプ別客室稼働率（2020年）】

出典：宿泊旅行統計調査

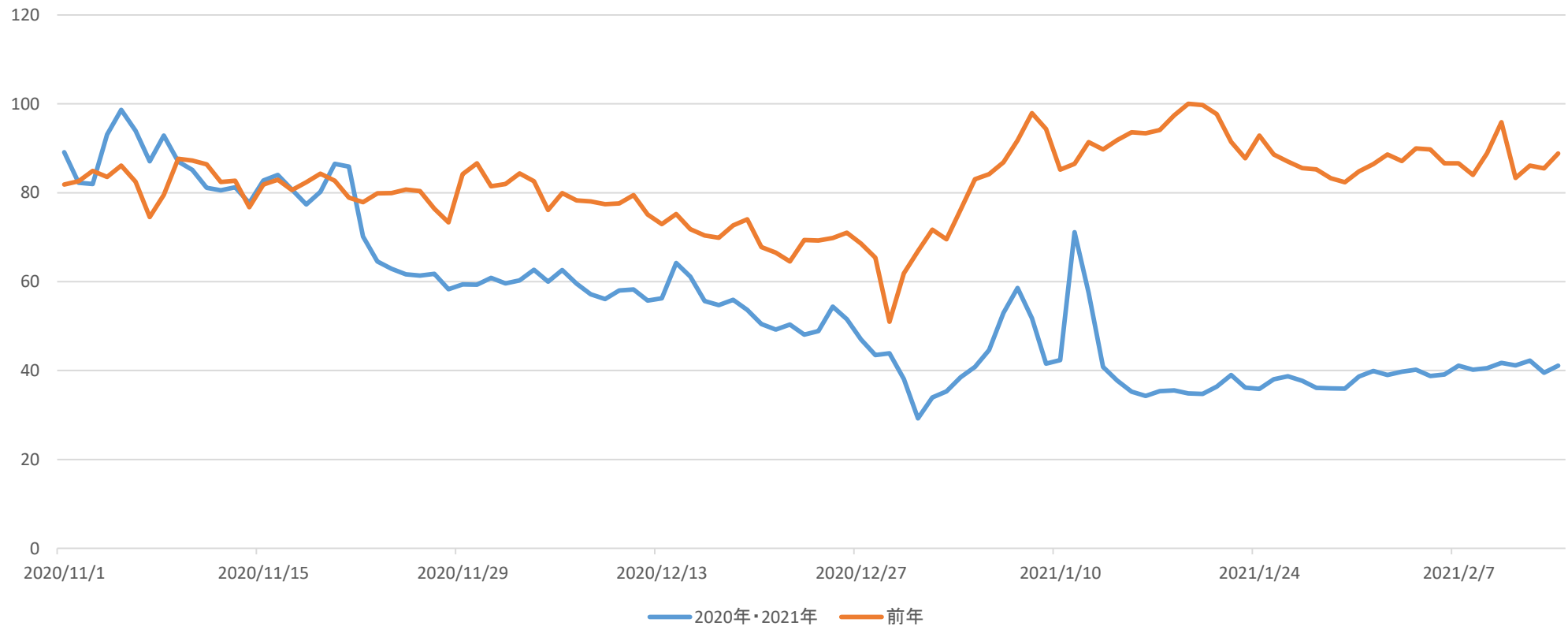


3 福岡県への国内旅行の関心の傾向（宿泊施設）

- ・ 11月下旬から、本県への国内旅行の関心が減少し、1月中旬からは、前年度との乖離が広がっている。11月下旬に新型コロナウイルス感染症の新規陽性者数が増加したこと、また、1月14日には、緊急事態宣言が発出されたことが要因と考えられる。

【図1-3 福岡県への国内旅行の関心の傾向（宿泊施設）】

出典: Travel Insights with Google
設定条件 期間: 2020/11/01~2021/02/17 旅行先: 日本・福岡県 タイプ: 国内 カテゴリー: 宿泊施設



(参考) 新型コロナウイルス感染症発生状況等

出典: 3月4日 第26回福岡県新型コロナウイルス感染症対策本部会議資料

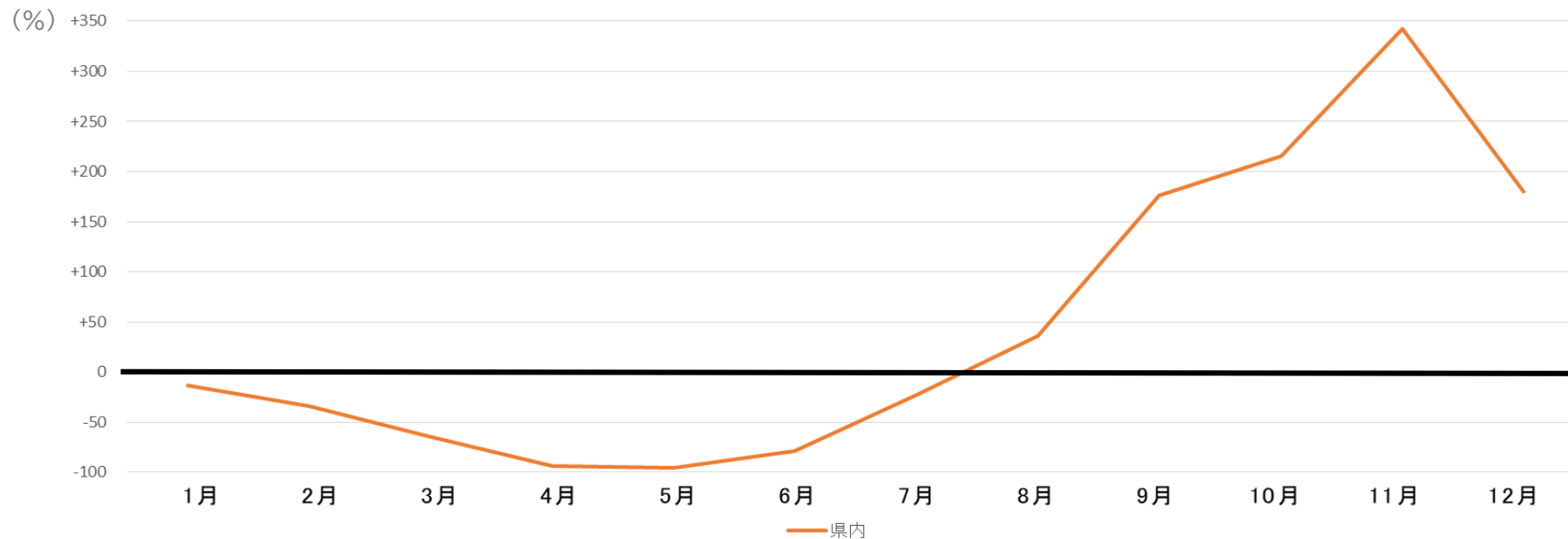


4 福岡県内居住者の県内宿泊の割合

- ・福岡県内居住者が県内に宿泊する割合が増加。
- ・一方、各都道府県居住者が福岡県へ宿泊した割合をみると、東京、大阪など大都市圏からは、減少の割合が比較的少なかった。ビジネス目的などコロナ感染症にかかわらず訪れる目的があるためと考えられる。また、近隣では、宮崎、鹿児島、沖縄からの福岡を選ぶ人の割合が減少。
- ・参加者の形態としては、子供連れ（13歳未満）、男女2人（カップル、夫婦）、ひとりの旅行が増加。グループでの旅行は減少

【図2-1 福岡県の予約代表者の居住地ごとの2020年宿泊者数】

出典：VRESAS（内閣府）



注：予約居住者ごとの宿泊開始日ベースの2019年同月比（宿泊者数が他の形態より多い、少ないといった比較を示すものではない）
 VRESASのデータは、旅行会社店頭、予約サイト、外国語予約サイトなどから匿名加工されたものを収集（提供元は非公開）しており、宿泊旅行統計上の宿泊者数とは異なる。
 （11月の全体宿泊者数が前年比プラスになっているが、宿泊統計では前年比マイナス）

（参考） 県内宿泊者に占める県内居住者の割合（宿泊統計）

| | 1月 | 2月 | 3月 | 4月 | 5月 | 6月 | 7月 | 8月 | 9月 | 10月 | 11月 |
|------|-------|-------|-------|-------|-------|-------|-------|-------|-------|-------|-------|
| 2019 | 19.0% | 16.9% | 20.0% | 24.9% | 21.8% | 14.5% | 16.6% | 24.6% | 17.6% | 17.3% | 15.3% |
| 2020 | 27.1% | 26.6% | 38.4% | 39.7% | 34.9% | 28.3% | 37.9% | 40.5% | 23.9% | 17.8% | 14.3% |
| 差 | 8.1% | 9.7% | 18.4% | 14.8% | 13.1% | 13.9% | 21.3% | 15.9% | 6.2% | 0.5% | -1.0% |

【図2-2 各都道府県居住者が福岡県を宿泊地として選んだ割合の増減傾向（2020年の割合—2019年の割合）】

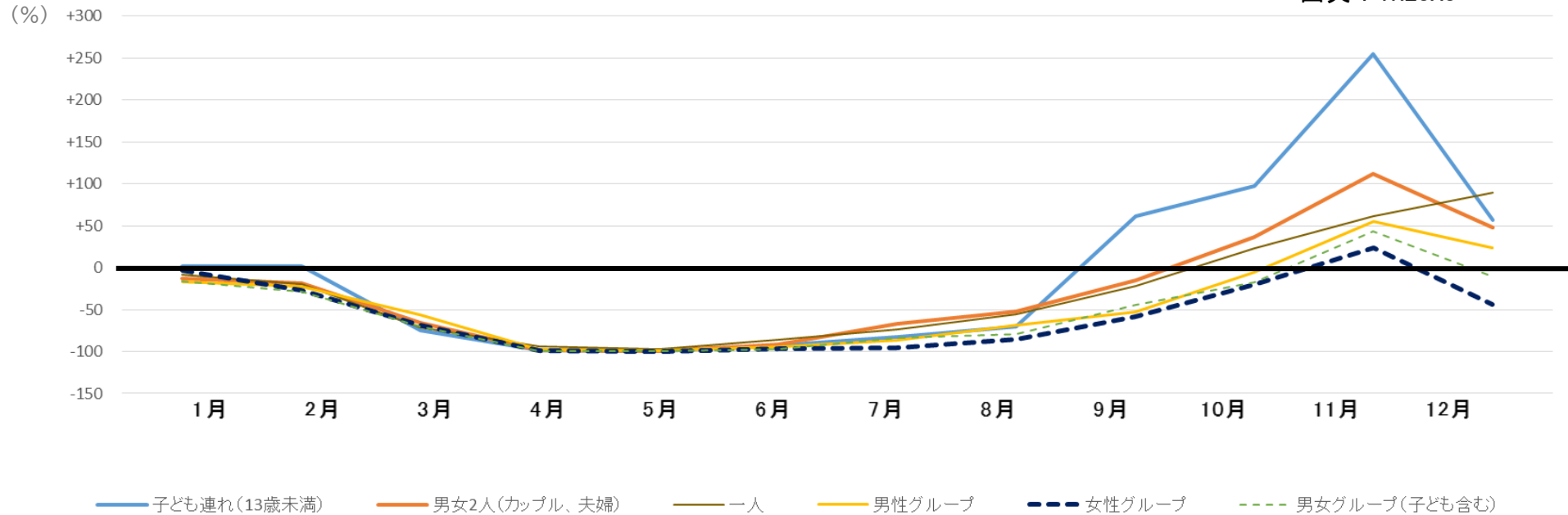
出典：宿泊旅行統計調査から県独自に作成

| | 総数 | 北海道 | 宮城県 | 埼玉県 | 千葉県 | 東京都 | 神奈川県 | 静岡県 | 愛知県 | 京都府 | 大阪府 | 兵庫県 | 岡山県 | 広島県 | 山口県 | 福岡県 | 佐賀県 | 長崎県 | 熊本県 | 大分県 | 宮崎県 | 鹿児島県 | 沖縄県 |
|-----|--------|-------|-------|-------|-------|-------|-------|-------|--------|-------|--------|-------|-------|-------|-------|-------|-------|-------|------|-------|-------|-------|-------|
| 1月 | -0.04% | 0.0% | 0.2% | 0.4% | 0.3% | -0.1% | 0.4% | 0.4% | 0.1% | 0.1% | -0.4% | 0.1% | -0.6% | 0.7% | 0.3% | 0.4% | -0.4% | 0.1% | 1.0% | 0.9% | 0.9% | 0.9% | 0.3% |
| 2月 | 0.4% | 0.2% | 0.0% | 0.6% | 0.4% | 0.8% | 0.8% | 0.5% | 0.5% | 0.5% | 0.7% | 0.1% | 0.0% | 0.3% | 0.6% | -0.3% | 1.3% | 2.3% | 1.7% | 2.7% | 0.6% | 2.4% | 0.3% |
| 3月 | 0.2% | -0.2% | -0.5% | 0.4% | 0.7% | 0.6% | 0.3% | 0.0% | 0.4% | 0.4% | 0.5% | 0.4% | 0.6% | 0.9% | 1.7% | 0.9% | 3.0% | 3.2% | 2.0% | 1.8% | -0.6% | 0.5% | 0.5% |
| 4月 | 0.4% | -0.3% | -0.2% | 0.6% | -0.1% | 0.4% | 0.0% | -0.5% | 0.1% | -0.7% | 0.9% | -0.2% | 1.3% | -0.2% | 0.3% | 9.5% | 6.2% | 1.0% | 3.2% | 0.4% | -2.8% | -1.7% | -1.1% |
| 5月 | 1.4% | -0.4% | -0.4% | 0.9% | -0.1% | 1.1% | 0.7% | 0.1% | 0.5% | 0.3% | 1.9% | -0.1% | 1.5% | 1.5% | 8.0% | 29.7% | 16.5% | 12.8% | 6.5% | 5.7% | -0.2% | -2.2% | -1.3% |
| 6月 | 0.5% | -0.2% | -0.3% | 0.7% | 0.7% | 0.6% | 0.1% | -0.2% | 0.2% | 0.3% | 0.5% | 0.1% | 0.4% | 1.6% | 4.0% | 10.3% | 12.2% | -1.4% | 4.1% | 3.0% | 0.9% | -2.1% | -2.4% |
| 7月 | 0.2% | -0.1% | 0.6% | 0.3% | 0.1% | 0.7% | 0.0% | 0.3% | -0.1% | 0.1% | 0.2% | 0.3% | -0.1% | 0.2% | 2.2% | 5.0% | 1.7% | -0.8% | 3.8% | -0.1% | -2.8% | -1.2% | -2.1% |
| 8月 | -0.1% | -0.1% | -0.2% | -0.1% | -0.1% | -0.2% | -0.2% | -0.3% | 0.0% | 0.3% | 0.3% | -0.4% | 2.2% | -1.0% | -0.8% | 3.1% | 1.6% | -0.8% | 2.3% | 1.1% | -0.6% | -2.1% | -0.1% |
| 9月 | 0.5% | -0.1% | -0.4% | 0.1% | -0.1% | -0.1% | 0.0% | -0.3% | -0.1% | 0.4% | 0.5% | 0.2% | 0.6% | -0.2% | 0.7% | 8.1% | 2.7% | -2.1% | 2.7% | 1.6% | -1.0% | -0.7% | -0.6% |
| 10月 | 0.4% | 0.1% | -0.4% | 0.3% | 0.4% | 0.1% | 0.3% | -0.3% | 0.0% | 0.7% | 0.5% | 0.6% | 0.2% | 0.8% | 1.3% | 3.5% | 2.3% | -0.4% | 2.5% | 3.8% | 1.0% | -0.1% | -0.4% |
| 11月 | 0.2% | 0.2% | -0.1% | 0.5% | 0.3% | -0.2% | 0.1% | -0.3% | -0.01% | 0.9% | -0.05% | 0.5% | 0.0% | 0.2% | 1.0% | 0.5% | -0.9% | -1.8% | 1.6% | 1.4% | -0.2% | 0.1% | 0.3% |

* 2019年と2020年において、それぞれ各都道府県居住者が福岡県に宿泊した割合（分母は各都道府県居住者が宿泊旅行を行った数、分子は各都道府県居住者が福岡県への宿泊者数）を月ごとに算出し、その割合の前年同月差（2019年から2020年への変化幅）を算出。（元の数字は宿泊旅行統計）

【図2-3 宿泊者の参加形態ごとの2019年同月比の推移】

出典：VRESAS



注：参加形態ごとの宿泊開始日ベースの2019年同月比（宿泊者数が他の形態より多い、少ないといった比較を示すものではない）

5 外国人入国者数、宿泊者数

- ・ 2020年の福岡県への外国人入国者数は、対2019年比 11.6%
- ・ 東アジア 11.1%、東南アジア 17.7%、欧米豪 11.2%
- ・ 外国人宿泊者数は、対2019年比 13.5%

【図3-1 福岡県への外国人入国者数、宿泊者数】

外国人入国者数 出典：入国在留管理庁「出入国管理統計」

| | 2019年 | 2020年 | 前年比 |
|----------|-----------|---------|-------|
| 韓国 | 1,220,868 | 122,438 | 10.0% |
| 台湾 | 356,739 | 50,511 | 14.2% |
| 中国 | 697,722 | 71,541 | 10.3% |
| 中国〔香港〕 | 217,345 | 31,924 | 14.7% |
| 東アジア 小計 | 2,492,674 | 276,414 | 11.1% |
| タイ | 59,037 | 7,209 | 12.2% |
| マレーシア | 36,834 | 5,740 | 15.6% |
| ベトナム | 31,446 | 10,116 | 32.2% |
| フィリピン | 45,375 | 8,745 | 19.3% |
| インドネシア | 8,397 | 1,487 | 17.7% |
| シンガポール | 19,183 | 2,204 | 11.5% |
| 東南アジア 小計 | 200,272 | 35,501 | 17.7% |
| 米国 | 31,679 | 4,183 | 13.2% |
| フランス | 6,012 | 432 | 7.2% |
| 英国 | 16,266 | 1,194 | 7.3% |
| 欧州(その他) | 31,144 | 3,643 | 11.7% |
| オーストラリア | 12,053 | 1,434 | 11.9% |
| 欧米豪 小計 | 97,154 | 10,886 | 11.2% |
| その他 | 55,380 | 7,160 | 12.9% |
| 総数 | 2,845,480 | 329,961 | 11.6% |

外国人宿泊者数 出典：観光庁「宿泊旅行統計調査」

| | 2019年 | 2020年 | 前年比 |
|----------|-----------|---------|-------|
| 韓国 | 1,332,410 | 135,180 | 10.1% |
| 台湾 | 679,190 | 98,950 | 14.6% |
| 中国 | 556,490 | 90,620 | 16.3% |
| 中国〔香港〕 | 459,590 | 66,340 | 14.4% |
| 東アジア 小計 | 3,027,680 | 391,090 | 12.9% |
| タイ | 90,030 | 16,200 | 18.0% |
| マレーシア | 43,980 | 7,220 | 16.4% |
| ベトナム | 11,470 | 4,870 | 42.5% |
| フィリピン | 39,760 | 16,430 | 41.3% |
| インドネシア | 12,420 | 4,610 | 37.1% |
| シンガポール | 48,500 | 7,660 | 15.8% |
| 東南アジア 小計 | 246,160 | 56,990 | 23.2% |
| 米国 | 78,270 | 14,980 | 19.1% |
| フランス | 18,850 | 1,470 | 7.8% |
| 英国 | 37,950 | 3,110 | 8.2% |
| 欧州(その他) | 26,170 | 3,330 | 12.7% |
| オーストラリア | 27,400 | 4,570 | 16.7% |
| 欧米豪 小計 | 188,640 | 27,460 | 14.6% |
| その他 | 325,400 | 37,650 | 11.6% |
| 総数 | 3,787,880 | 513,190 | 13.5% |

※ 従業者数10人以上の施設

(参考) 各国からの国内各都市への旅行の関心の状況(2020年11月~12月)

出典: Travel Insights with Google
 設定条件 期間: 2020/11/01~12/31 旅行先: 日本 タイプ: 国際
 カテゴリー: 航空、宿泊施設

