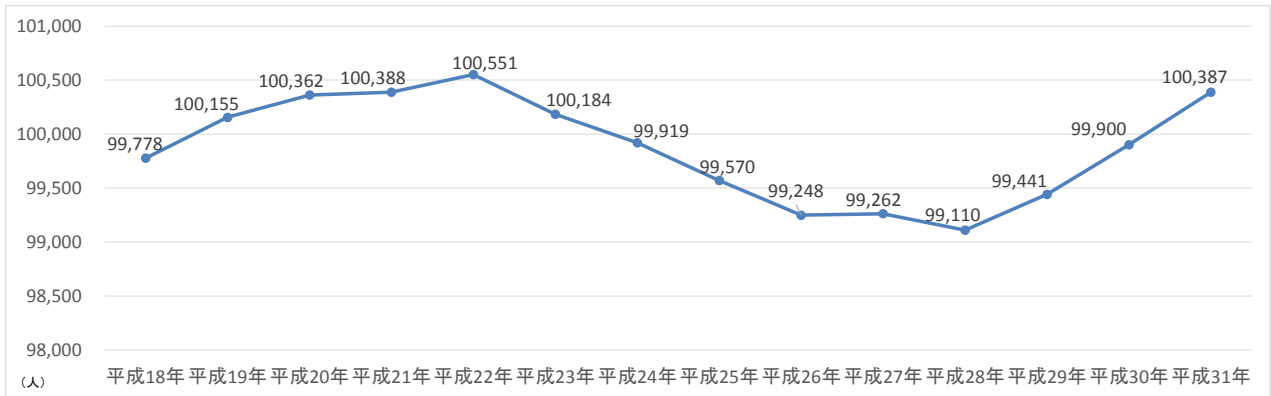


1 糸島市の住民基本台帳人口の推移

住民基本台帳人口(人)	平成18年	平成19年	平成20年	平成21年	平成22年	平成23年	平成24年	平成25年	平成26年	平成27年	平成28年	平成29年	平成30年	平成31年
	99,778	100,155	100,362	100,388	100,551	100,184	99,919	99,570	99,248	99,262	99,110	99,441	99,900	100,387

【図1】 住民基本台帳人口の年次推移(糸島市)

(各年3月末の住民基本台帳人口)



2 年齢階層別人口の推移

1) 国・県・保健医療圏・市の年齢階層別人口

	総人口 (人)		年齢(3区分)割合(%)					
			15歳未満		15~64歳		65歳以上	
	H22年	H27年	H22年	H27年	H22年	H27年	H22年	H27年
全国	128,057,352	127,094,745	13.2	12.6	63.8	60.7	23.0	26.6
県	5,071,968	5,101,556	13.6	13.4	64.1	60.7	22.3	25.9
福岡・糸島保健医療圏	1,562,178	1,635,156	13.4	13.0	68.8	64.4	17.9	20.7
糸島市	98,435	96,475	14.4	13.6	63.7	59.4	21.9	26.9

《総人口とは》
日本に在住している外国人を含む人口です。

《年齢3区分人口割合とは》
人口を年齢別に3区分にした割合です。
・年少人口(0~14歳)
・生産年齢人口(15~64歳)
・老年人口(65歳以上)

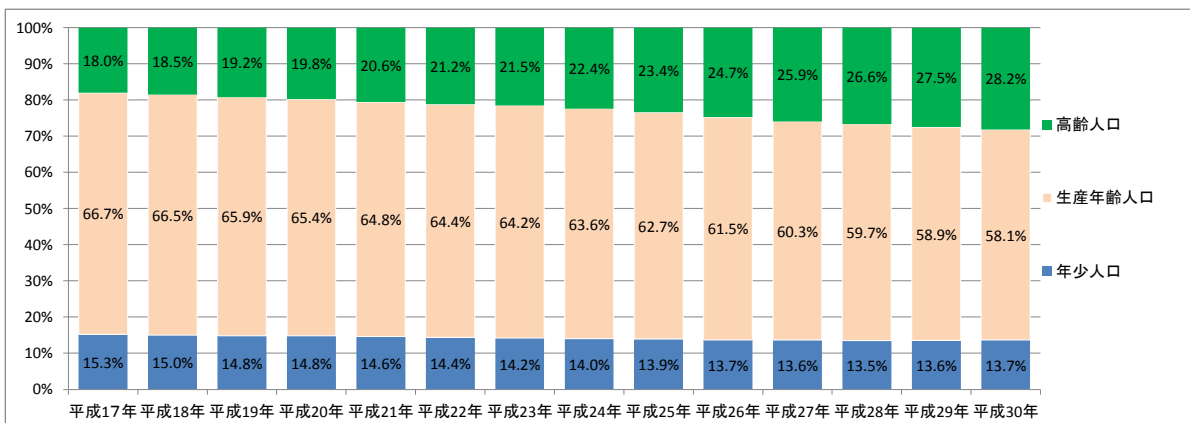
2) 糸島市の年齢階層別人口の推移(住民基本台帳人口)

		平成17年	平成18年	平成19年	平成20年	平成21年	平成22年	平成23年	平成24年	平成25年	平成26年	平成27年	平成28年	平成29年	平成30年
年少人口(0~14歳)	人	15,261	14,971	14,865	14,820	14,703	14,498	14,260	13,996	13,879	13,725	13,567	13,498	13,601	13,772
	率	15.3%	15.0%	14.8%	14.8%	14.6%	14.4%	14.2%	14.0%	13.9%	13.7%	13.6%	13.5%	13.6%	13.7%
生産年齢人口(15~64歳)	人	66,302	66,311	66,011	65,626	65,055	64,729	64,365	63,503	62,833	61,439	60,394	59,140	58,983	58,537
	率	66.7%	66.5%	65.9%	65.4%	64.8%	64.4%	64.2%	63.6%	62.7%	61.5%	60.3%	59.7%	58.9%	58.1%
高齢人口(65歳~)	人	17,899	18,496	19,279	19,916	20,630	21,324	21,559	22,420	23,467	24,721	25,916	26,496	27,547	28,412
	率	18.0%	18.5%	19.2%	19.8%	20.6%	21.2%	21.5%	22.4%	23.4%	24.7%	25.9%	26.6%	27.5%	28.2%
総人口	人	99,462	99,778	100,155	100,362	100,388	100,551	100,184	99,919	100,179	99,885	99,877	99,134	100,131	100,721

*平成24年度までは、日本人のみの数値。

(各年3月末の住民基本台帳人口)

【図2】 年齢3区分人口割合の年次推移(糸島市)



3 世帯の状況

	世帯数		1世帯当たり人員		一般世帯に占める割合 (%)				
					核家族世帯		単独世帯		
	H22年	H27年	H22年	H27年	H22年	H27年	H22年	H27年	(再掲)65歳以上の高齢者世帯
全国	51,842,307	53,331,797	2.42	2.38	56.4	55.8	32.4	34.5	32.2
県	2,106,654	2,196,617	2.35	2.32	55.3	54.5	35.0	37.4	31.7
福岡・糸島保健医療圏	740,148	798,509	2.11	2.04	47.2	46.5	42.7	48.4	21.5
糸島市	33,720	34,685	2.86	2.78	63.8	64.6	19.3	21.2	41.4

(国勢調査)

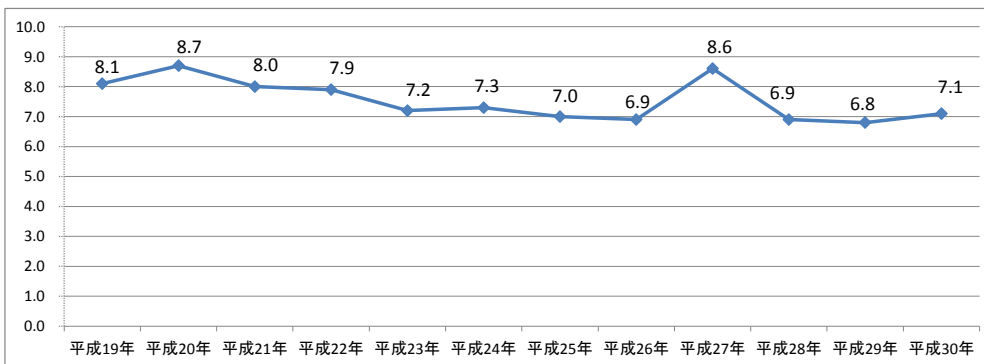
4 人口動態の年次推移

※ 率:人口千対(死産は出産千対)

	出生数	出生率	死亡数	死亡率	死産数	死産率	婚姻件数	婚姻率	離婚件数	離婚率
平成19年	803	8.1	806	8.2	31	37.3	459	4.7	246	2.5
平成20年	859	8.7	843	8.5	29	32.7	432	4.4	213	2.2
平成21年	787	8.0	848	8.6	23	28.4	412	4.2	226	2.3
平成22年	778	7.9	870	8.9	33	40.7	400	4.1	204	2.1
平成23年	704	7.2	904	9.3	23	31.6	400	4.1	211	2.1
平成24年	716	7.3	921	9.4	28	37.6	374	3.8	199	2.0
平成25年	704	7.0	918	9.2	15	21.3	401	4.0	165	1.7
平成26年	688	6.9	907	9.1	30	43.6	396	4.0	169	1.7
平成27年	861	8.6	1019	10.2	26	30.1	412	4.1	202	2.0
平成28年	695	6.9	993	9.9	19	27.7	349	3.5	192	1.9
平成29年	683	6.8	984	9.8	22	32.2	393	3.9	176	1.7
平成30年	710	7.1	985	9.8	13	18.3	301	3.0	177	1.7

(人口動態統計)

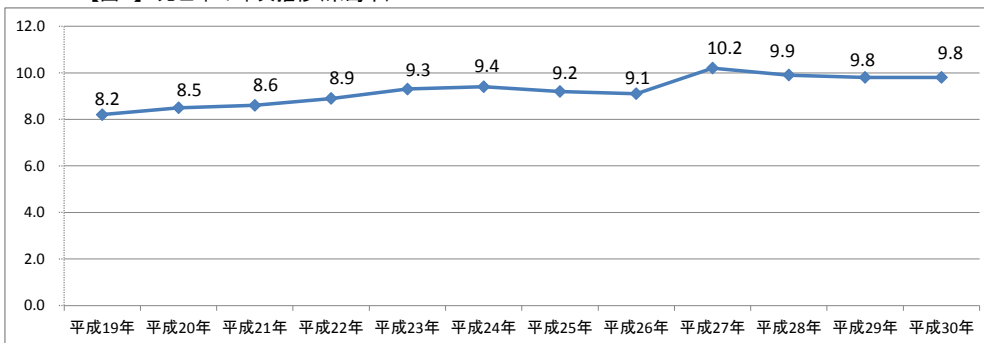
【図3】出生率の年次推移(糸島市)



《出生率とは》

人口千人あたりの出生数をあらわしています。

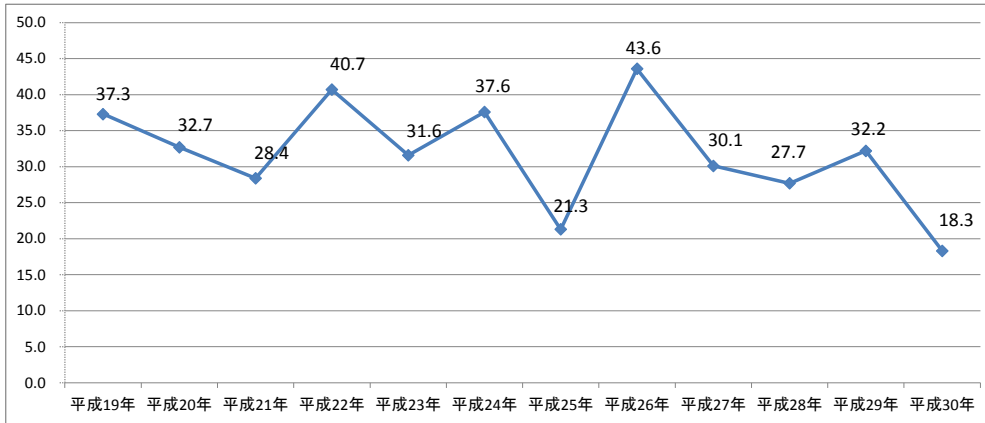
【図4】死亡率の年次推移(糸島市)



《死亡率とは》

人口千人あたりで、どのくらいの方が死亡したかをあらわしています。

【図5】 死産率の年次推移(糸島市)

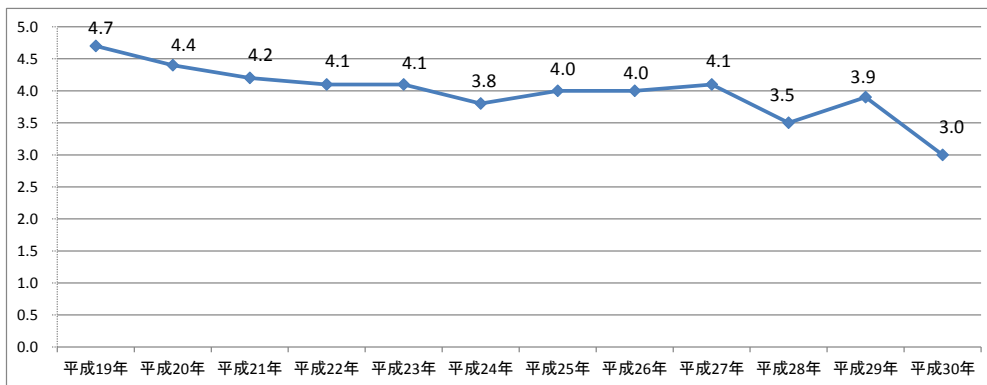


《死産率とは》

出産数(出生数と死産数)千にしめる死産数の割合です。

人口動態統計上、死産とは妊娠満12週以後の死児の出産をいいます。

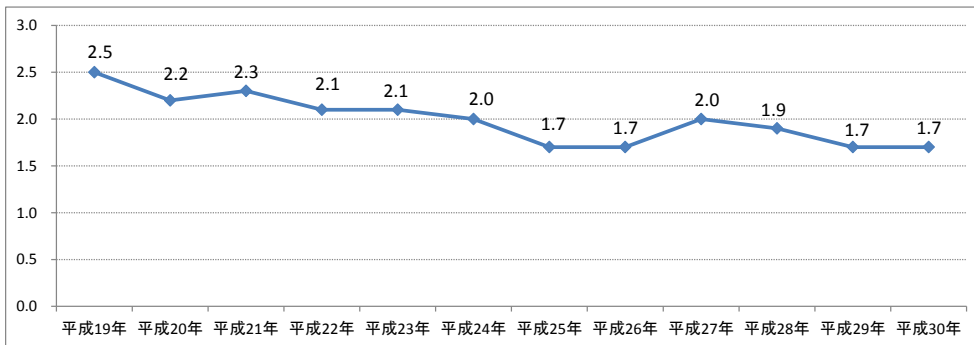
【図6】 婚姻率の年次推移(糸島市)



《婚姻率とは》

人口千人あたりのその年の婚姻数の割合です。

【図7】 離婚率の年次推移(糸島市)



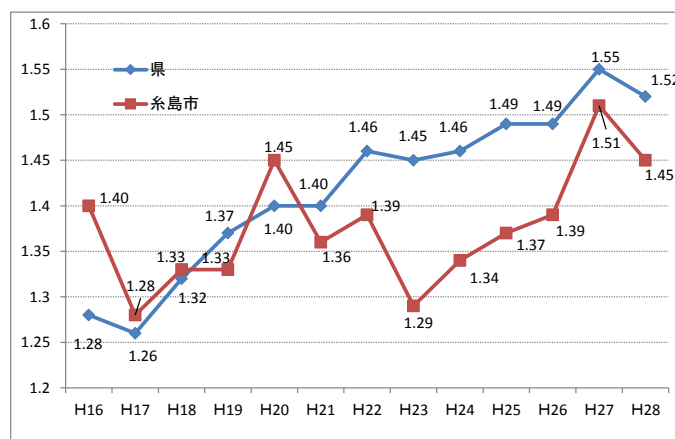
《離婚率とは》

人口千人あたりの、その年の離婚数の割合です。

5 合計特殊出生率の年次推移

年	県	糸島市
H16	1.28	1.40
H17	1.26	1.28
H18	1.32	1.33
H19	1.37	1.33
H20	1.40	1.45
H21	1.40	1.36
H22	1.46	1.39
H23	1.45	1.29
H24	1.46	1.34
H25	1.49	1.37
H26	1.49	1.39
H27	1.55	1.51
H28	1.52	1.45

【図8】 合計特殊出生率の年次推移(県・糸島市)



《合計特殊出生率とは》

15歳から49歳までの女性の年齢別出生率を合計したものです。

一人の女性が一生の間に生むと仮定される子どもの数です。

(人口動態統計)

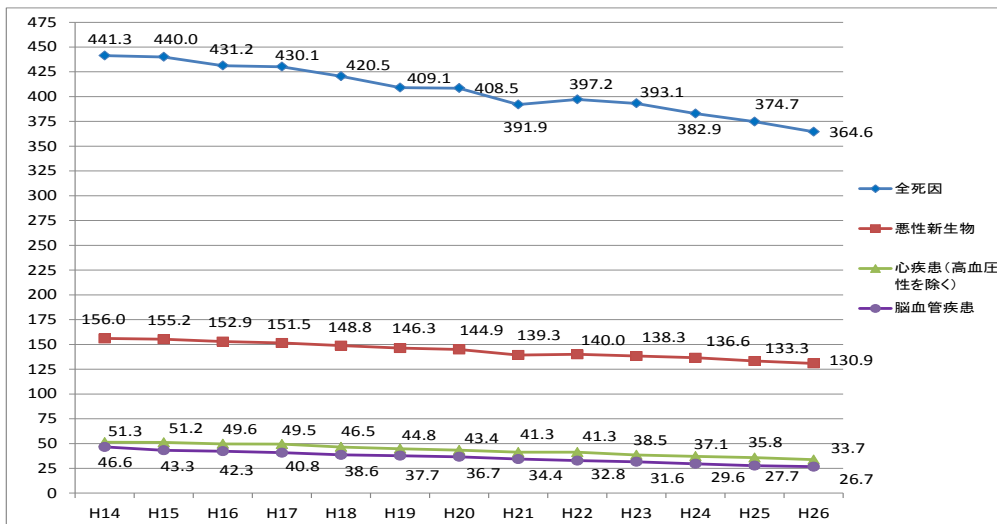
6 主要死因別死亡数・死亡率

		2008年 平成20年			2011年 平成23年			2014年 平成26年		
		全国	福岡県	管内	全国	福岡県	管内	全国	福岡県	管内
日本人人口 (10.1現在)		125,947,000	5,018,434	98,276	126,180,000	5,039,341	97,638	125,431,000	5,047,907	96,729
全死因	総数	1,142,407	45,134	843	1,253,066	48,112	906	1,273,004	49,317	907
	率	907	899	858	993	955	928	1,015	977	938
結核	総数	2,220	101	0	2,166	76	1	2,100	79	1
	率	2	2	0	2	2	1	2	2	1
悪性新生物	総数	342,963	14,328	258	357,305	14,754	262	368,103	15,087	285
	率	272	286	263	283	293	268	294	299	295
心疾患(高 血圧性を除 く)	総数	181,928	5,610	125	194,926	5,660	110	126,925	5,666	106
	率	144	112	127	155	112	113	157	112	110
脳血管疾患	総数	127,023	4,527	90	123,867	4,366	74	114,207	3,975	57
	率	101	90	92	98	87	76	91	79	59
肺炎	総数	115,317	4,826	96	124,749	5,226	142	119,650	5,044	112
	率	92	96	98	99	104	145	95	100	116
肝疾患	総数	16,268	649	12	16,390	668	11	15,692	593	11
	率	13	13	12	13	13	11	13	12	11
不慮の事故	総数	38,153	1,701	33	59,416	1,738	25	39,029	1,751	21
	率	30	34	34	47	34	26	31	35	22
自殺	総数	30,229	1,227	30	28,896	1,224	24	24,417	993	18
	率	24	24	31	23	24	25	20	20	19

(人口動態統計)

7 主要死因別年齢調整死亡率の年次推移

【図9】 主要死因別年齢調整死亡率の年次推移(県)



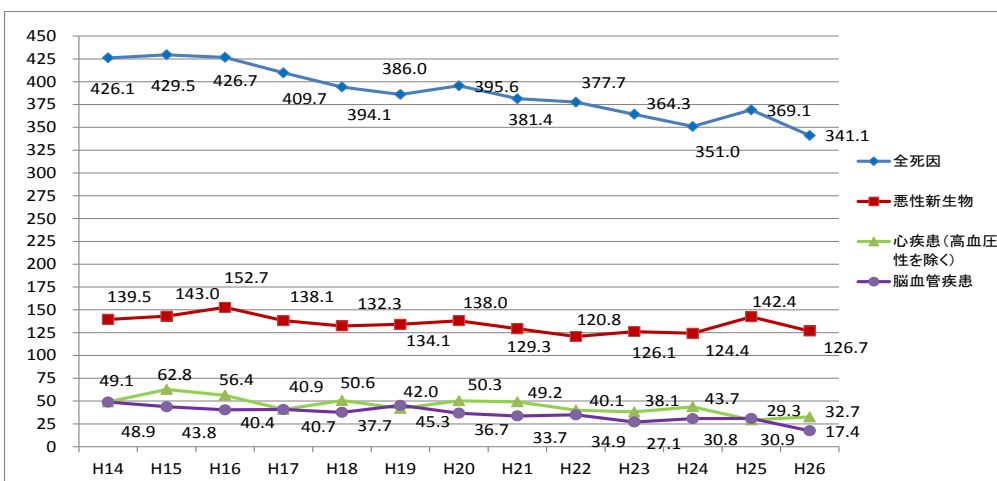
(人口動態統計)

《年齢調整死亡率とは》

人口構成の異なる地域間の死亡の状況を比較する場合に用いられる指標です。

その地域の年齢階級ごとの死亡率をモデル人口を用いて地域ごとの年齢構成の違いを調整した死亡率です。

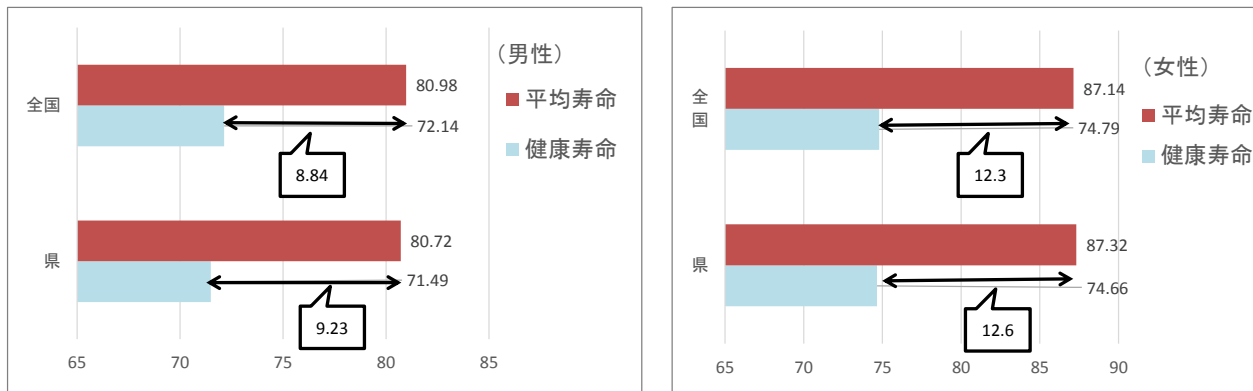
【図10】 主要死因別年齢調整死亡率の年次推移(市)



(人口動態統計)

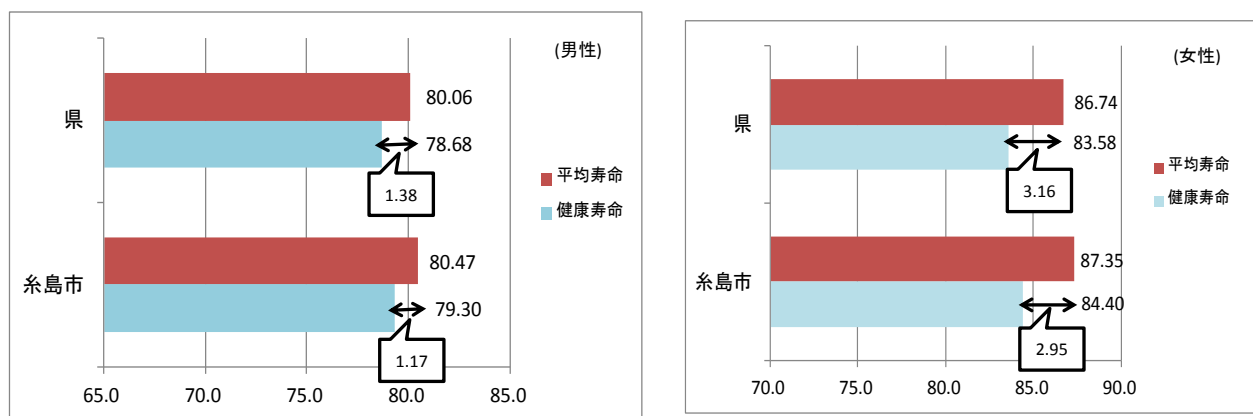
8 健康寿命の状況

図11 全国と県の健康寿命の比較(日常生活に制限のない期間の平均)[平成28年]



注) 国民生活基礎調査における質問の「あなたは健康上の問題で日常生活に何か影響がありますか」に対する「ない」の回答を日常生活に制限のないと定めて

図12 県と糸島市の健康寿命の比較(日常生活活動が自立している期間の平均)[平成25年]



注) 介護保険の要介護度の要介護2～5を不健康な状態とし、それ以外を日常生活動作が自立していると定め算出

《健康寿命と平均寿命》

健康寿命とは健康上の問題で日常生活が制限されることなく生活できる期間と定義され、生存・死亡と自立・要介護の状況を総合的に表した指標です。

この健康寿命と平均寿命との差を、介護を要する等、日常生活に制限のある期間と考えられています。