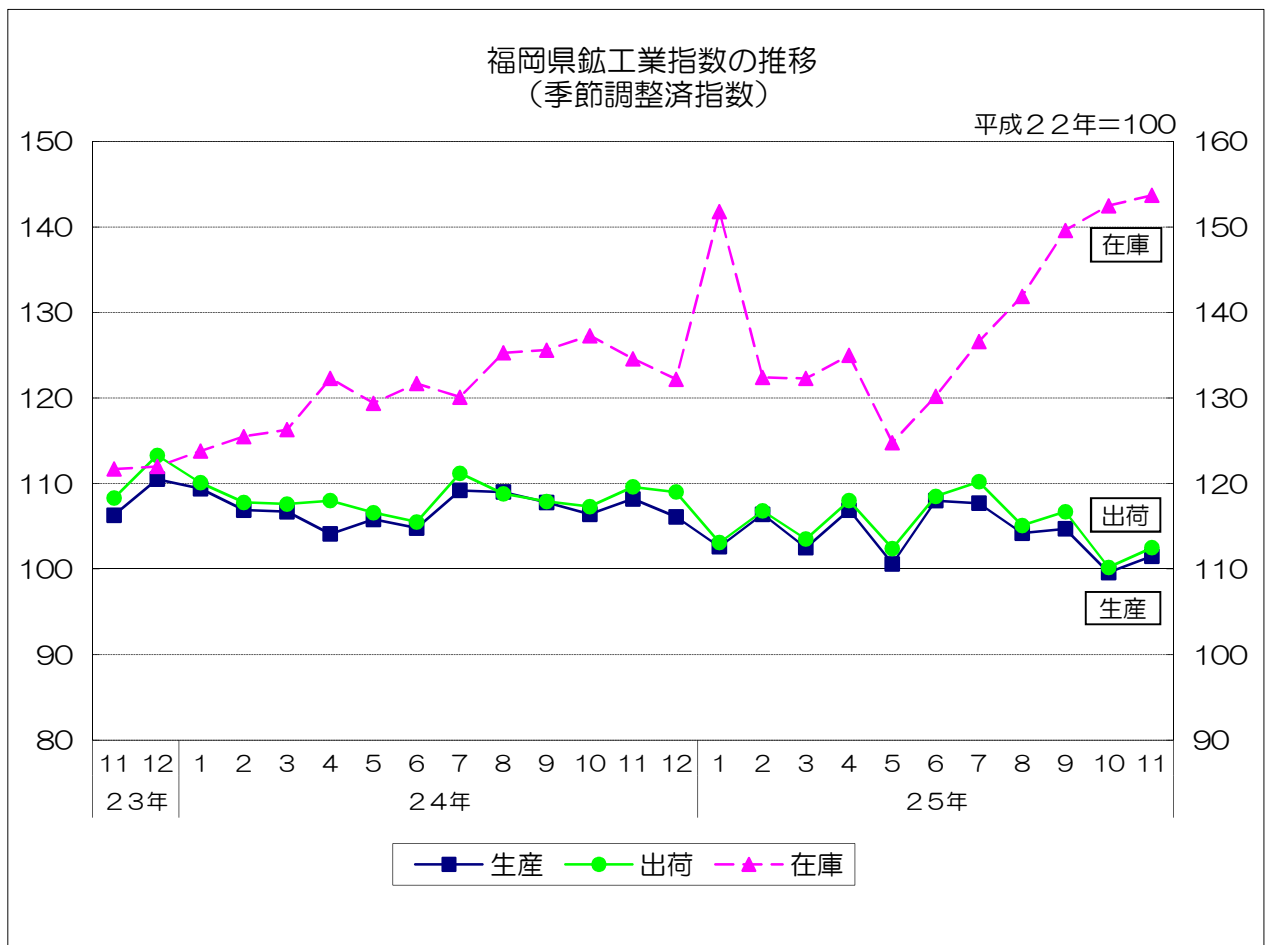


平成22年基準

福岡県鉱工業指数月報

(平成25年11月)



平成25年11月の鉱工業指数

概況

○ 平成25年11月の鉱工業指数（季節調整済）は、生産が前月比1.9%上昇の101.5、出荷が同2.3%上昇の102.5、在庫が同0.8%上昇の153.7となった。

（1）生産

季節調整済指数 : 101.5で前月比1.9%上昇 (2か月ぶりの上昇)
原指数 : 102.8で前年同月比7.6%低下 (4か月連続の低下)

（2）出荷

季節調整済指数 : 102.5で前月比2.3%上昇 (2か月ぶりの上昇)
原指数 : 104.0で前年同月比8.0%低下 (2か月連続の低下)

（3）在庫

季節調整済指数 : 153.7で前月比0.8%上昇 (6か月連続の上昇)
原指数 : 157.4で前年同月比14.2%上昇 (5か月連続の上昇)

○ 前月比（季節調整済）

	[上昇]	[横ばい]	[低下]
生産（19業種中）	: 13業種	0業種	6業種
出荷（19業種中）	: 12業種	0業種	7業種
在庫（18業種中）	: 9業種	0業種	9業種

（1）九州・全国との比較

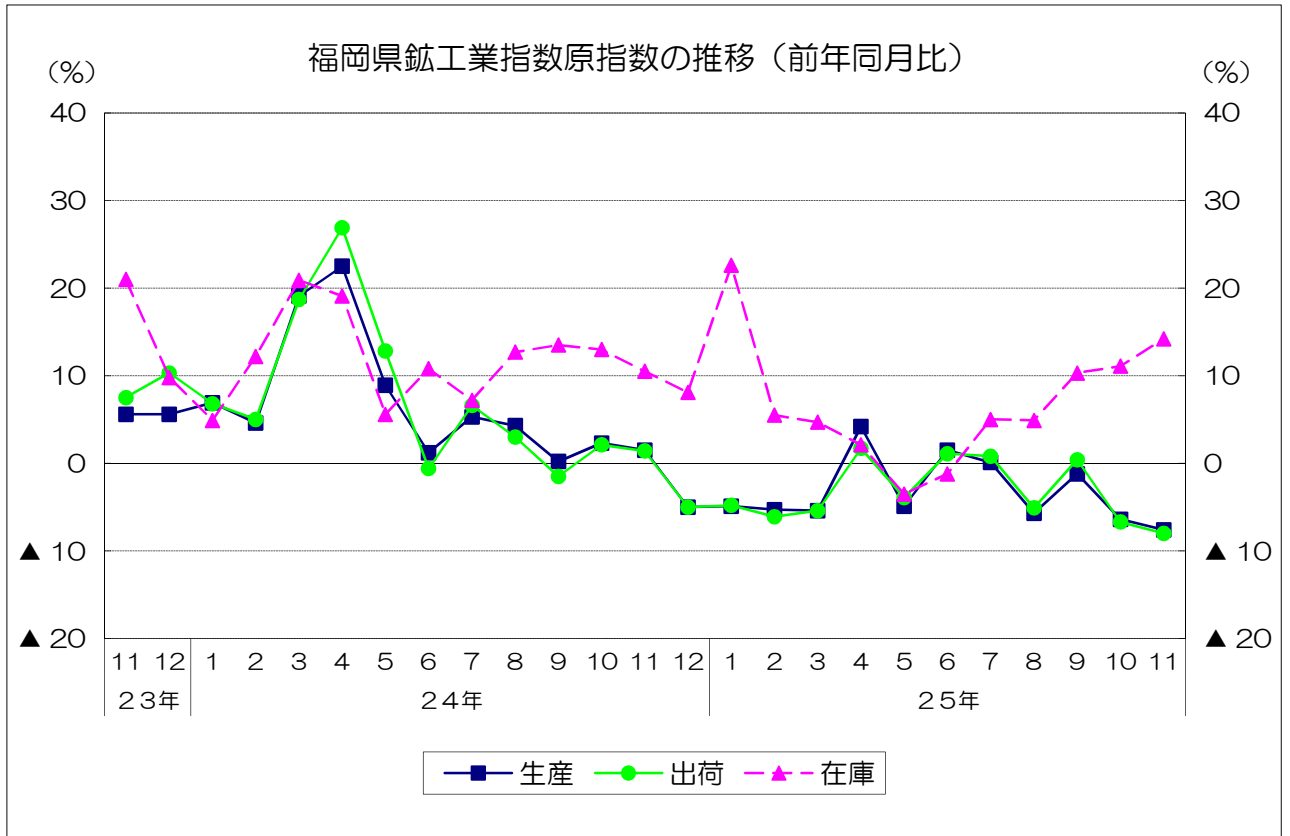
（平成22年=100）

		季節調整済指数		原指数	
			前月比%		前年同月比%
福岡県	生産	101.5	1.9	102.8	▲ 7.6
	出荷	102.5	2.3	104.0	▲ 8.0
	在庫	153.7	0.8	157.4	14.2
九州	生産	97.1	▲ 0.1	98.6	▲ 1.5
	出荷	100.9	1.2	102.1	▲ 0.1
	在庫	112.3	0.3	114.1	▲ 5.1
全国	生産	99.2	▲ 0.1	99.8	4.8
	出荷	99.1	0.0	100.0	6.6
	在庫	106.1	▲ 1.8	108.8	▲ 5.1

（2）前月比（季節調整済）での上昇低下（生産指数のみ）

上昇に寄与した業種	低下に寄与した業種
輸送機械工業 化学工業 電気機械工業 はん用・生産用機械工業 電子部品・デバイス工業 鉄鋼業 印刷業 家具工業 木材・木製品工業 非鉄金属工業 プラスチック製品工業 繊維工業 パルプ・紙・紙加工品工業	食料品・たばこ工業 金属製品工業 ゴム製品工業 窯業・土石製品工業 鉱業 石炭製品工業

(3) 原指数の推移



(4) 四半期別指数の推移

平成22年=100

		生産		出荷		在庫	
		季節調整 済指数	前期比 (%)	季節調整 済指数	前期比 (%)	季節調整 済指数	前期比 (%)
24年	7~9月期	108.7	3.6	109.3	2.4	135.6	3.0
	10~12月期	106.9	▲1.7	108.6	▲0.6	132.2	▲2.5
25年	1~3月期	103.8	▲2.9	104.5	▲3.8	132.3	0.1
	4~6月期	105.2	1.3	106.3	1.7	130.2	▲1.6
	7~9月期	105.5	0.3	107.3	0.9	149.6	14.9
		原指数	前年同期比 (%)	原指数	前年同期比 (%)	原指数	前年同期比 (%)
24年	7~9月期	111.0	3.2	111.5	2.7	137.1	13.5
	10~12月期	110.0	▲0.5	112.1	▲0.5	130.6	8.1
25年	1~3月期	100.5	▲5.3	101.4	▲5.5	123.8	4.7
	4~6月期	102.1	0.3	103.1	▲0.3	130.9	▲1.2
	7~9月期	108.6	▲2.2	110.2	▲1.2	151.2	10.3

※在庫の数値は期末値。

全業種・主要8業種の動向
(25年11月)

○ 全業種の動向

- (1) 生産指数は101.5(季節調整済)となり、前月と比べると、食料品・たばこ工業、金属製品工業などが低下したが、輸送機械工業、化学工業などが上昇したため、総合で前月比1.9%上昇(前年同月比7.6%低下)となった。
- (2) 出荷指数は102.5(季節調整済)となり、前月と比べると、金属製品工業、鉄鋼業などが低下したが、電子部品・デバイス工業、電気機械工業などが上昇したため、総合で前月比2.3%上昇(前年同月比8.0%低下)となった。
- (3) 在庫指数は153.7(季節調整済)となり、前月と比べると、金属製品工業、化学工業などが低下したが、電気機械工業、鉄鋼業などが上昇したため、総合で前月比0.8%上昇(前年同月比14.2%上昇)となった。

○ 主要8業種の動向

[生産]

業種	前月比 (%)	前年同月比 (%)	上昇または低下に寄与した主な品目(前月比)
鉄鋼	4.4	9.8	銑鉄鋳物、特殊鋼冷間仕上鋼材、鋼半製品 等
金属製品	▲13.5	▲3.5	飲料用缶、鉄塔、金網 等
はん用・生産用機械	4.5	▲0.3	クレーン、半導体製造装置、ショベル系掘削機 等
電子部品・デバイス	17.6	▲46.1	トランジスタ、混成集積回路 等
輸送機械	1.8	▲14.4	四輪自動車、鋼船修理、シャーシ及び車体部品 等
窯業・土石製品	▲2.3	8.8	ほうろろ鉄器 等
化学	9.6	8.3	ポリカーボネート 等
食料品・たばこ	▲8.5	▲13.1	固形カレー、発泡酒(その他雑酒含む) 等
総合	1.9	▲7.6	—

[出荷]

業種	前月比 (%)	前年同月比 (%)	上昇または低下に寄与した主な品目(前月比)
鉄鋼	▲3.2	4.5	特殊鋼熱間圧延鋼材、軌条・外輪、冷延広幅帯鋼 等
金属製品	▲10.2	7.9	飲料用缶、鉄塔、スチール又はステンレスシャッター 等
はん用・生産用機械	1.8	0.4	クレーン、産業用ロボット部品・付帯装置、半導体製造装置 等
電子部品・デバイス	19.5	▲32.6	計数回路、トランジスタ、線形回路 等
輸送機械	▲0.1	▲14.8	エンジン、駆動伝導及び操縦装置部品、自動車車体 等
窯業・土石製品	▲3.1	1.5	ほうろろ鉄器、セメント、衛生用陶磁器 等
化学	6.3	4.7	ビスフェノールA、ジフェニルメンタジイソシアネート、触媒 等
食料品・たばこ	▲1.5	▲16.2	固形カレー 等
総合	2.3	▲8.0	—

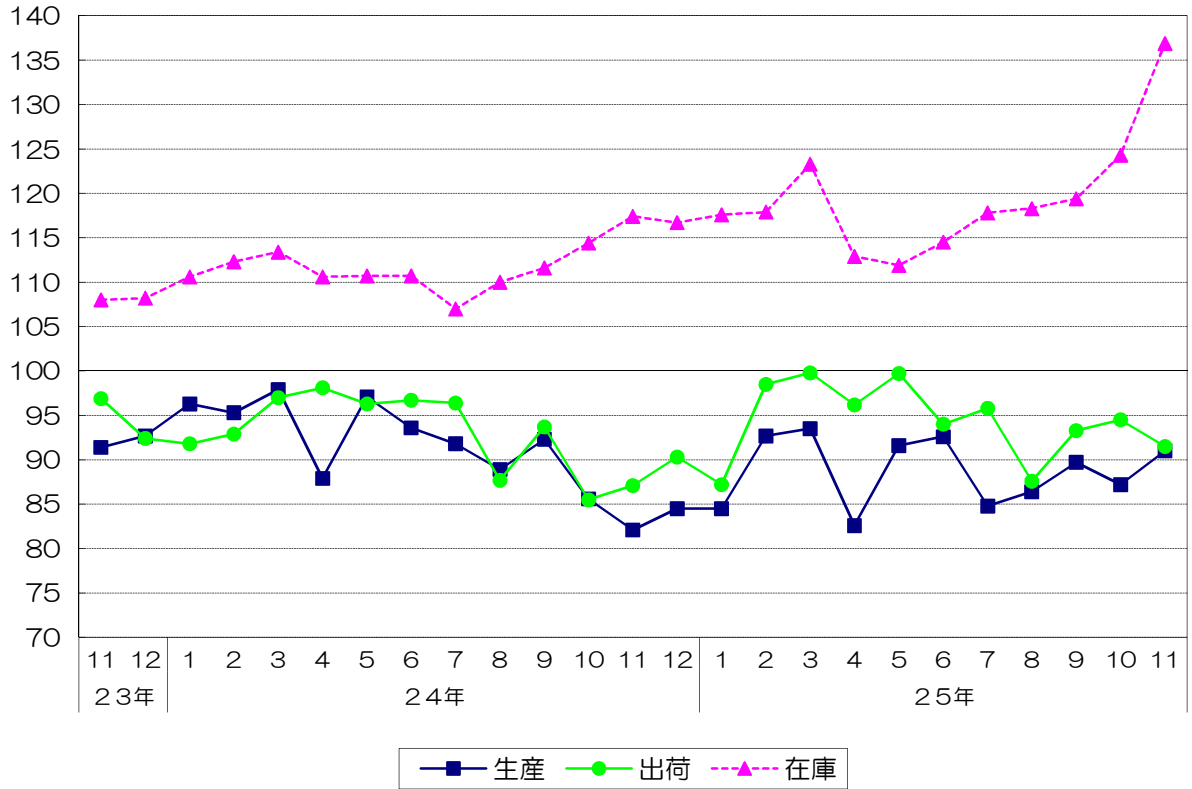
[在庫]

業種	前月比 (%)	前年同月比 (%)	上昇または低下に寄与した主な品目(前月比)
鉄鋼	10.1	16.6	鋼半製品 等
金属製品	▲13.6	▲12.2	飲料用缶、金網、ガス湯沸器 等
はん用・生産用機械	▲3.4	▲36.5	ショベル系掘削機 等
電子部品・デバイス	38.2	51.2	線形回路 等
輸送機械	5.9	10.9	四輪自動車 等
窯業・土石製品	9.0	▲67.5	セメント、遠心力鉄筋コンクリート製品 等
化学	▲5.2	▲15.3	ビスフェノールA、ジフェニルメンタジイソシアネート、触媒 等
食料品・たばこ	▲1.2	▲7.4	発泡酒(その他雑酒含む)、味噌 等
総合	0.8	14.2	—

(注) 前月比は季節調整済指数、前年同月比は原指数による。

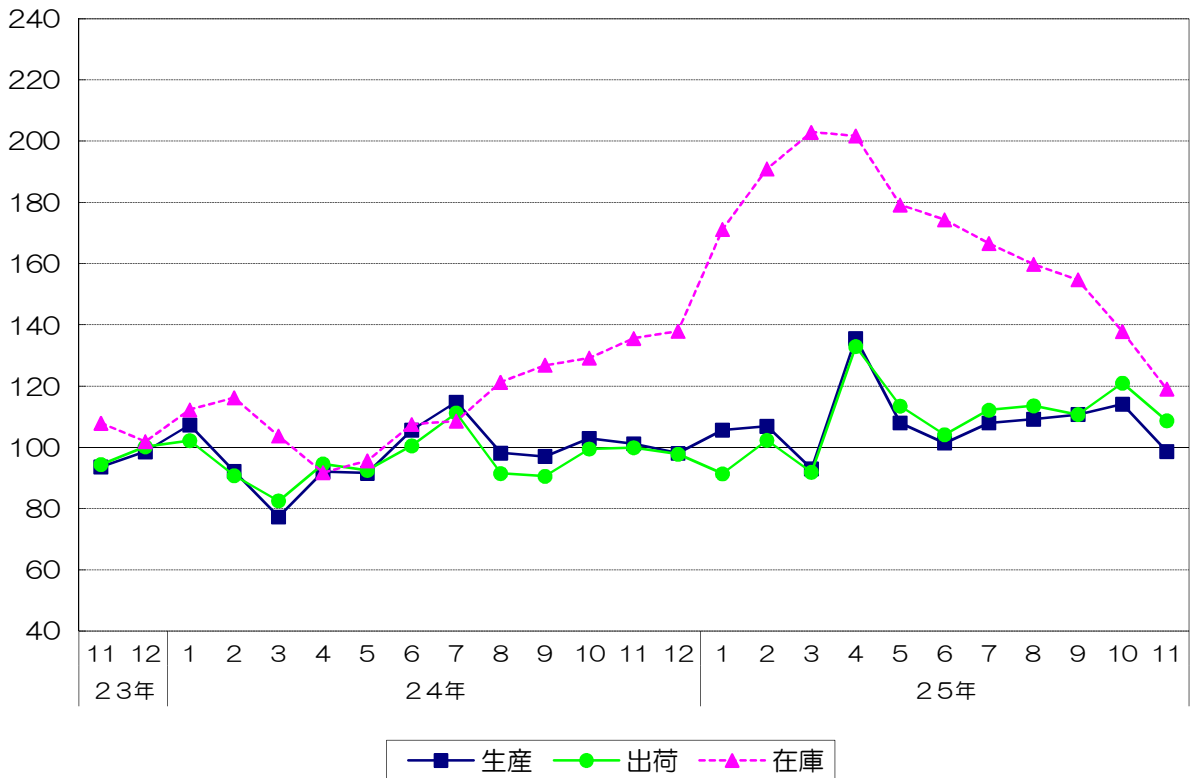
鉄鋼業 (季節調整済指数)

平成22年=100



金属製品工業 (季節調整済指数)

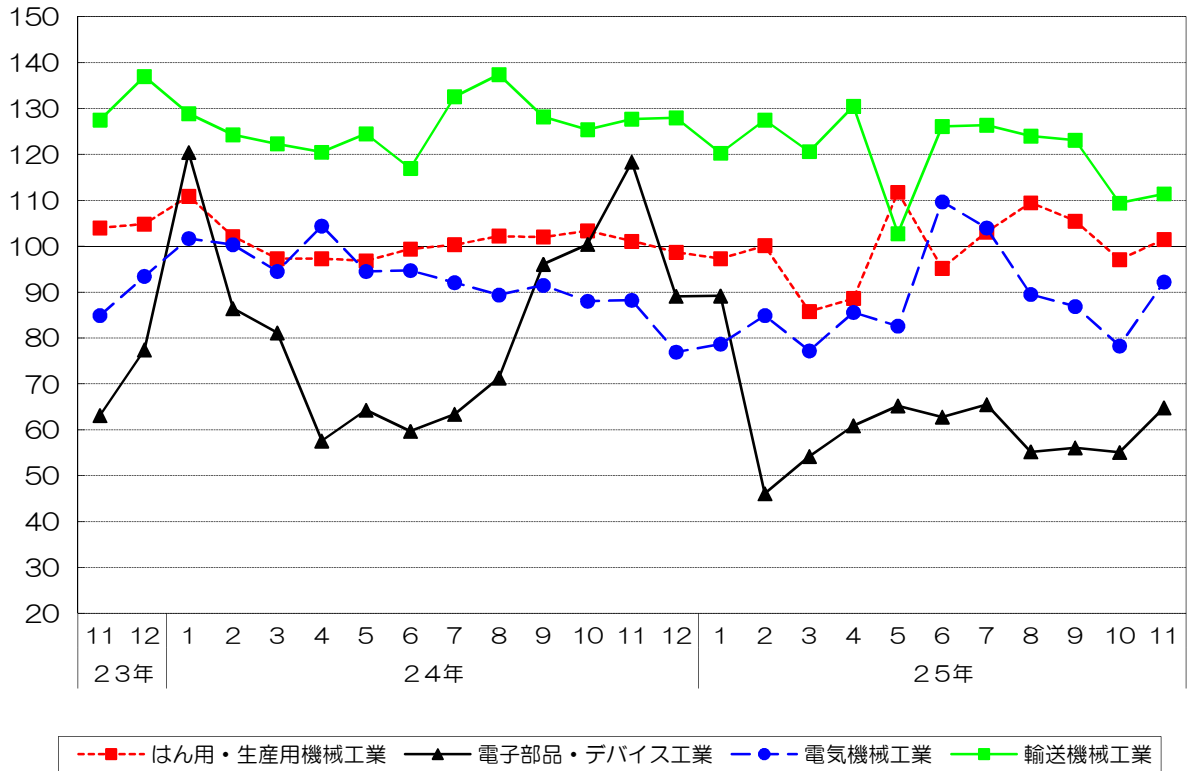
平成22年=100



機械工業（季節調整済指数）

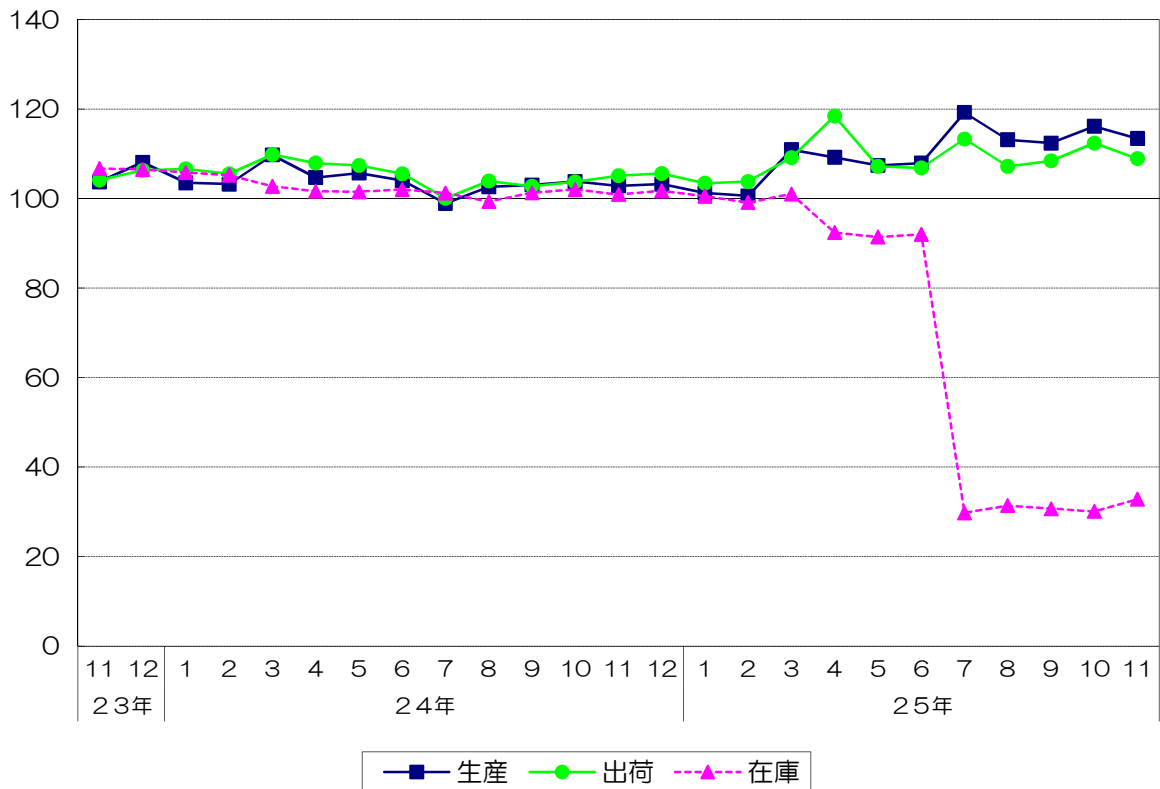
*生産指数のみ。

平成22年=100



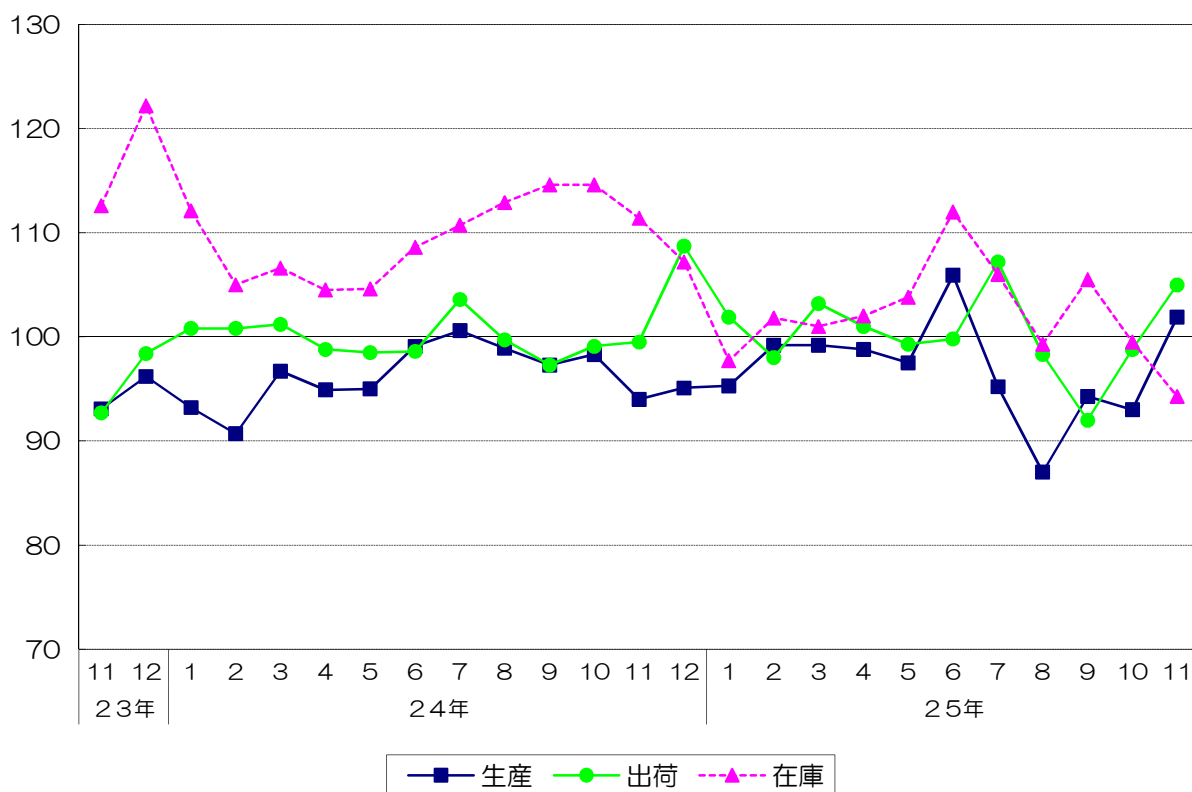
窯業・土石製品工業（季節調整済指数）

平成22年=100



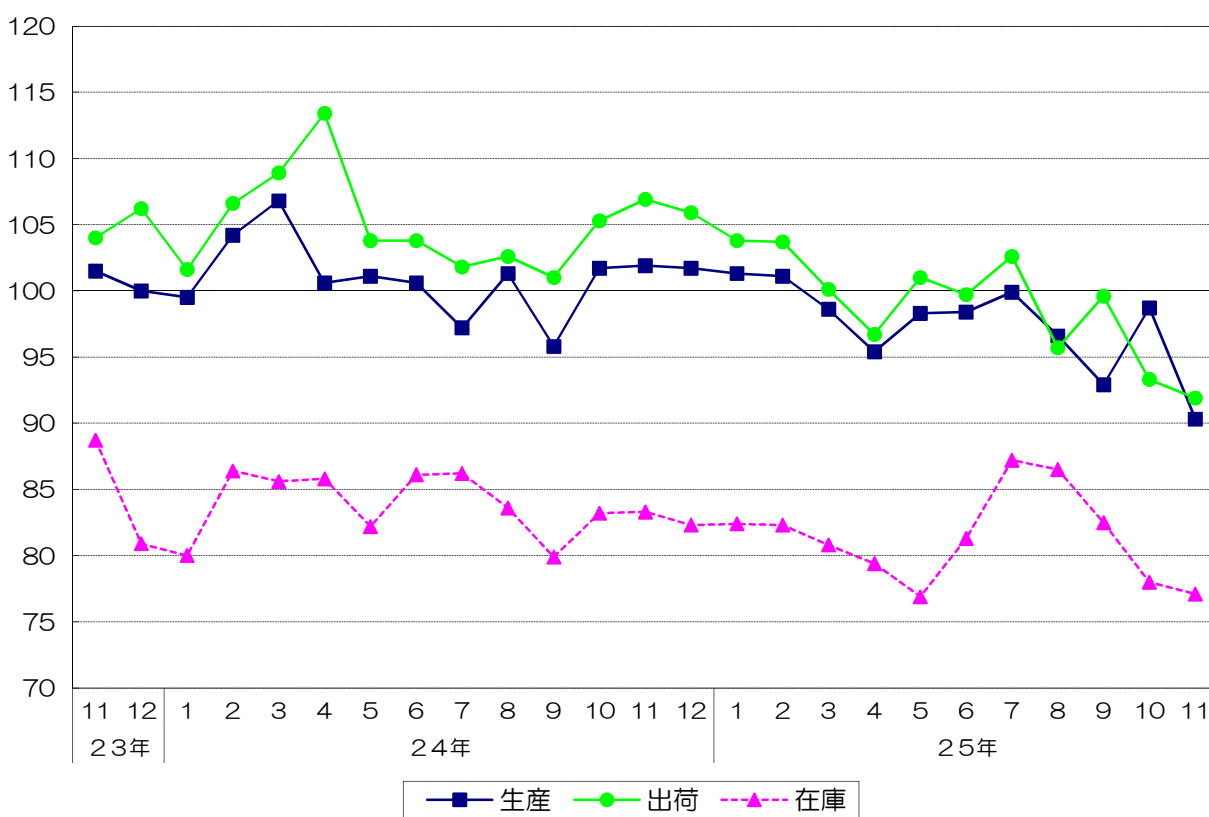
化学工業 (季節調整済指数)

平成22年=100



食料品・たばこ工業 (季節調整済指数)

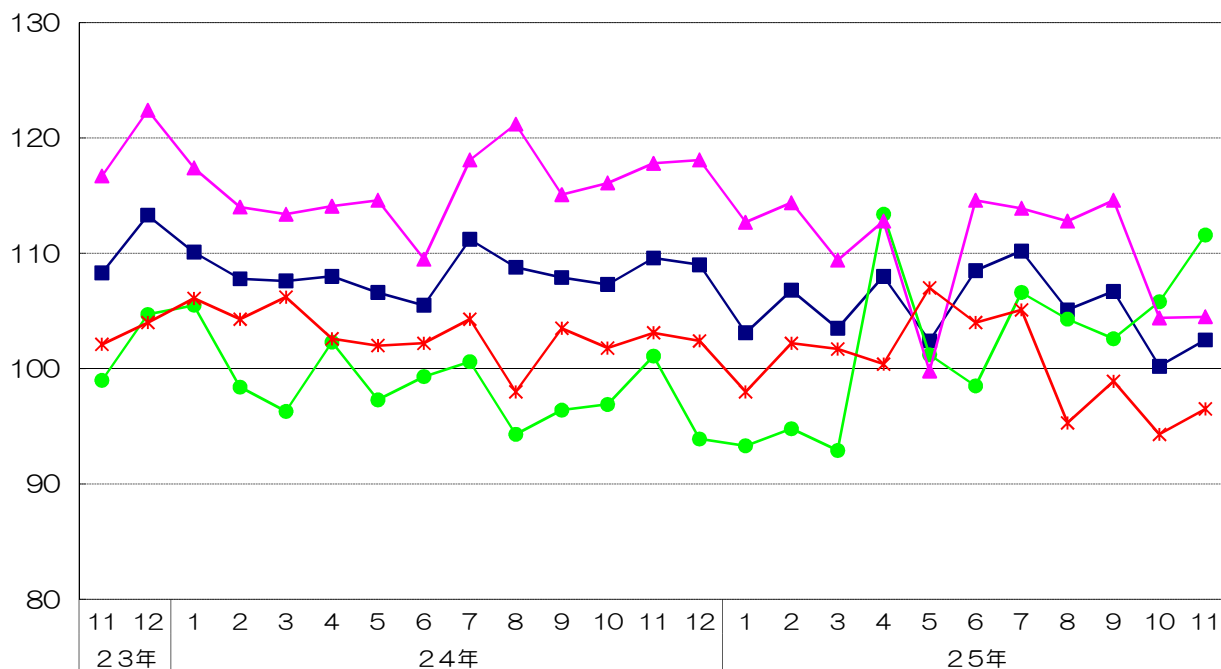
平成22年=100



福岡県鉱工業出荷指数財別の推移（季節調整済指数）

鉱工業総合

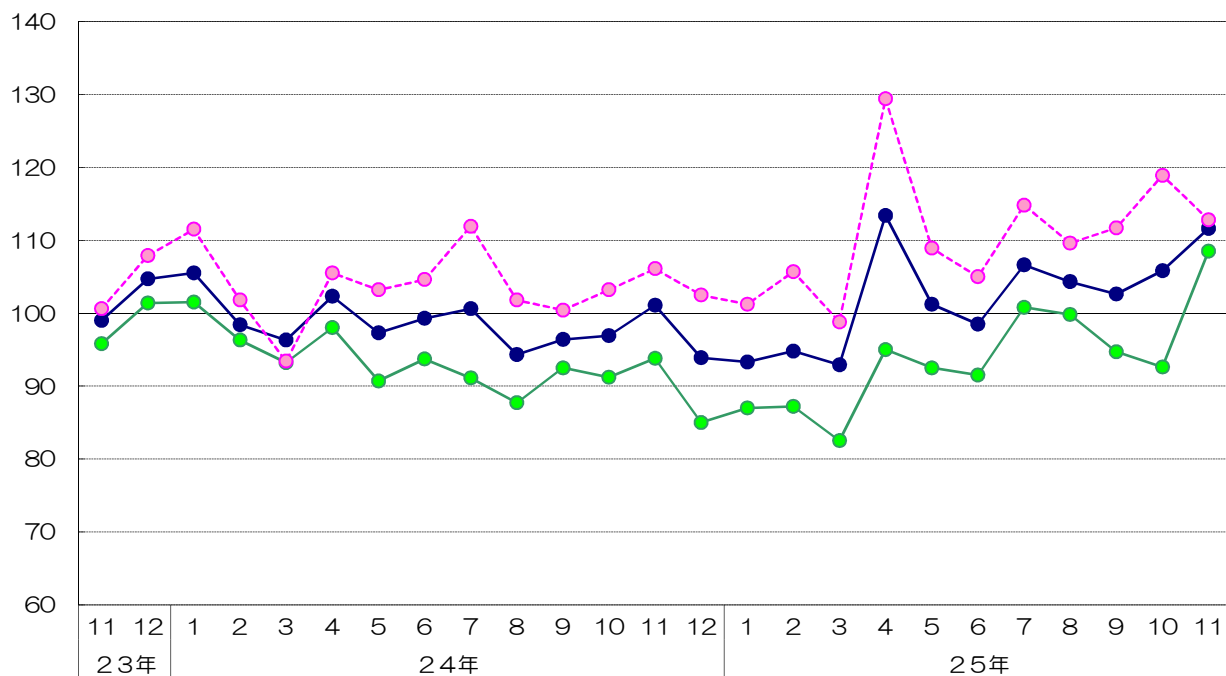
平成22年=100



■ 鉱工業総合 ● 投資財 ▲ 消費財 * 生産財

投資財

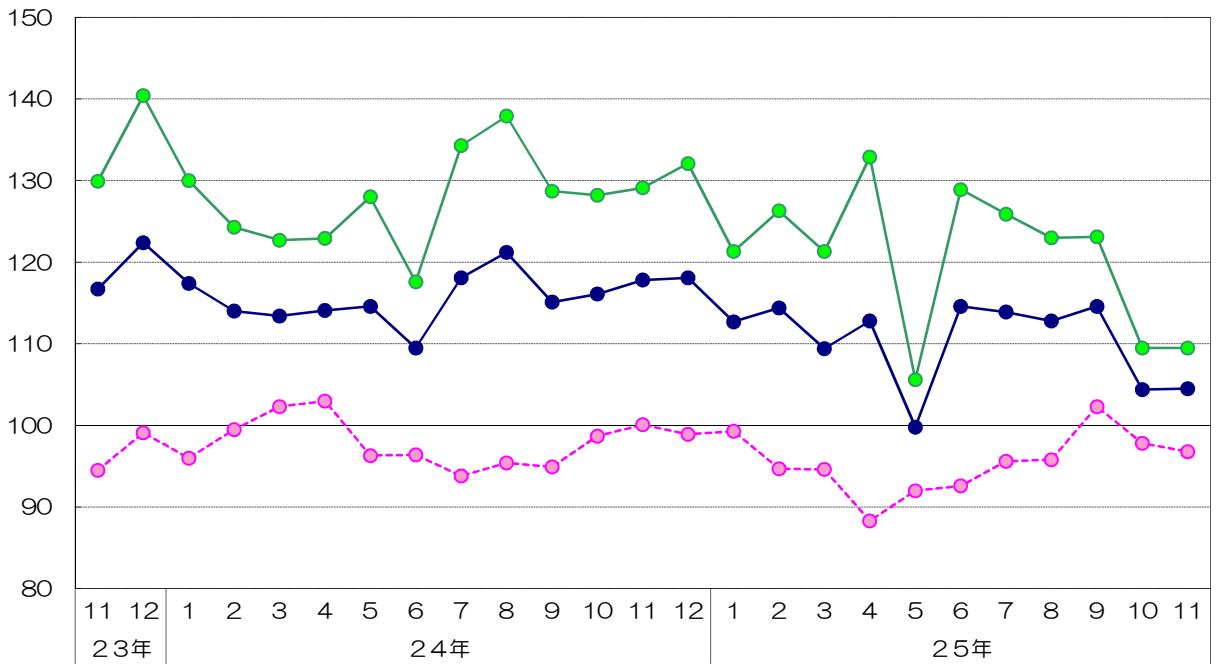
平成22年=100



● 投資財 ● 資本財 ● 建設財

消費財

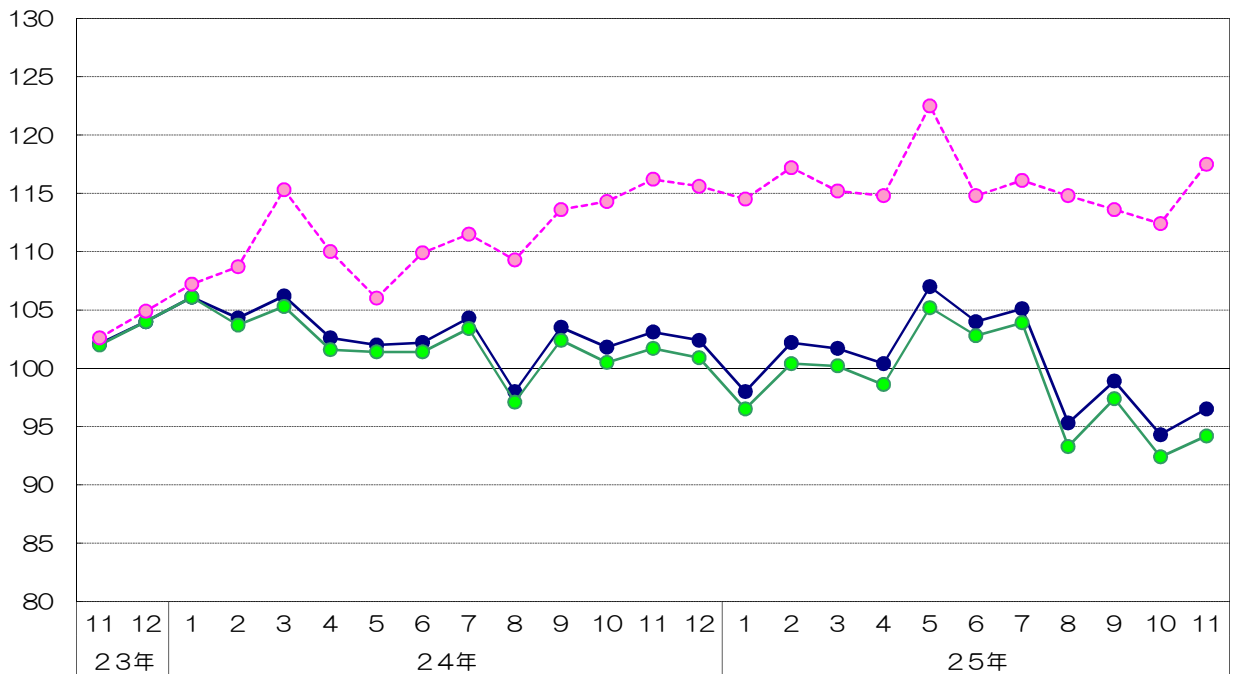
平成22年=100



● 消費財 ● 耐久消費財 ○ 非耐久消費財

生産財

平成22年=100



● 生産財 ● 鉱工業用生産財 ○ その他生産財