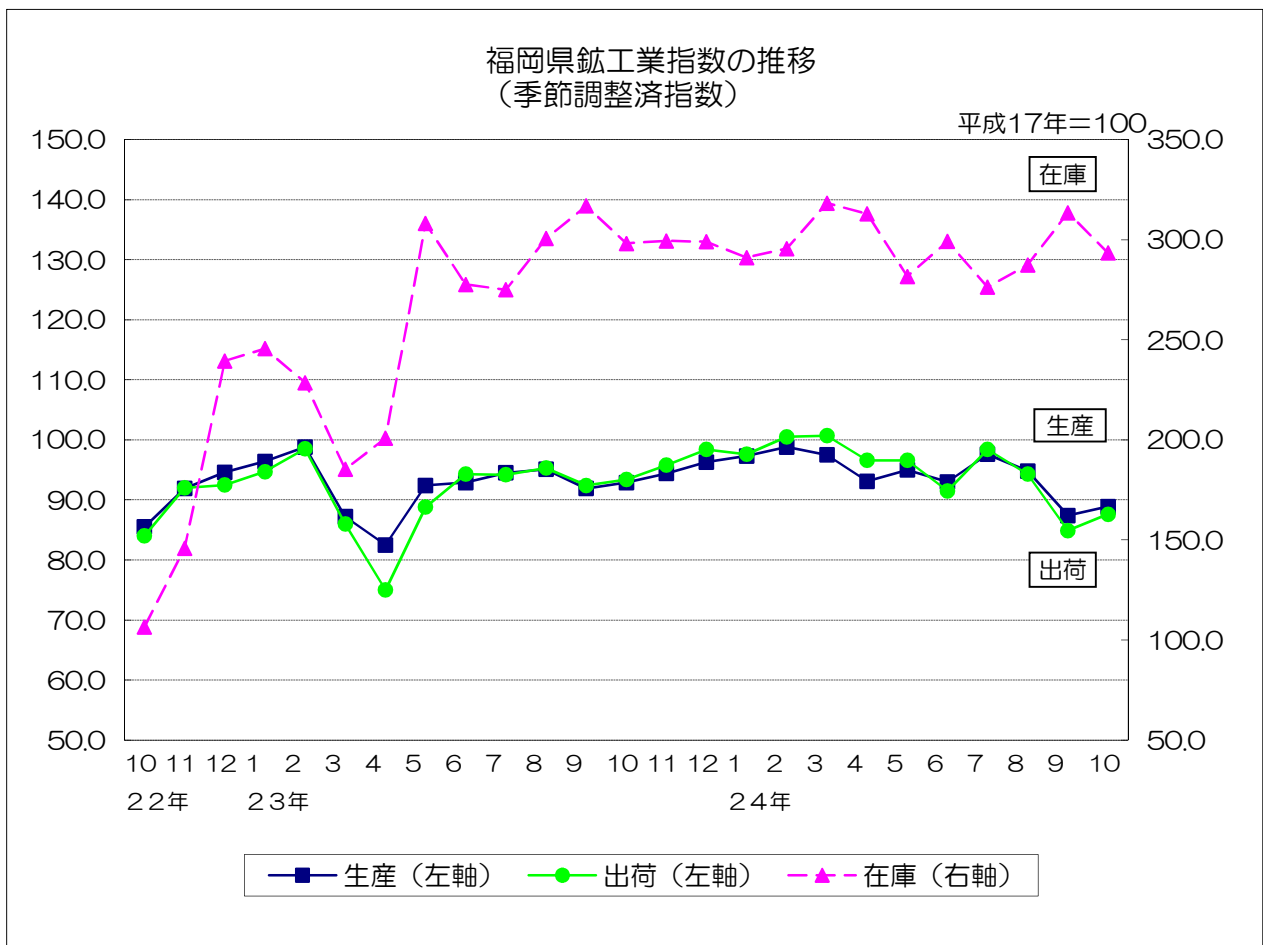


平成17年基準

福岡県鋳工業指数月報

(平成24年10月)



平成24年10月の鉱工業指数

概 況

○ 平成24年10月の鉱工業指数（季節調整済）は、生産が前月比1.7%上昇の88.9、出荷が同3.2%上昇の87.6、在庫が同6.4%低下の293.4となった。

(1) 生産

季節調整済指数 : 88.9で前月比1.7%上昇 (3か月ぶりの上昇)
原指数 : 94.3で前年同月比4.3%低下 (3か月連続の低下)

(2) 出荷

季節調整済指数 : 87.6で前月比3.2%上昇 (3か月ぶりの上昇)
原指数 : 93.8で前年同月比6.2%低下 (3か月連続の低下)

(3) 在庫

季節調整済指数 : 293.4で前月比6.4%低下 (3か月ぶりの低下)
原指数 : 298.9で前年同月比1.6%低下 (3か月連続の低下)

○ 前月比（季節調整済）	[上昇]	[横ばい]	[低下]
生産（18業種中）	: 10業種	0業種	8業種
出荷（18業種中）	: 14業種	0業種	4業種
在庫（18業種中）	: 10業種	0業種	8業種

(1) 九州・全国との比較

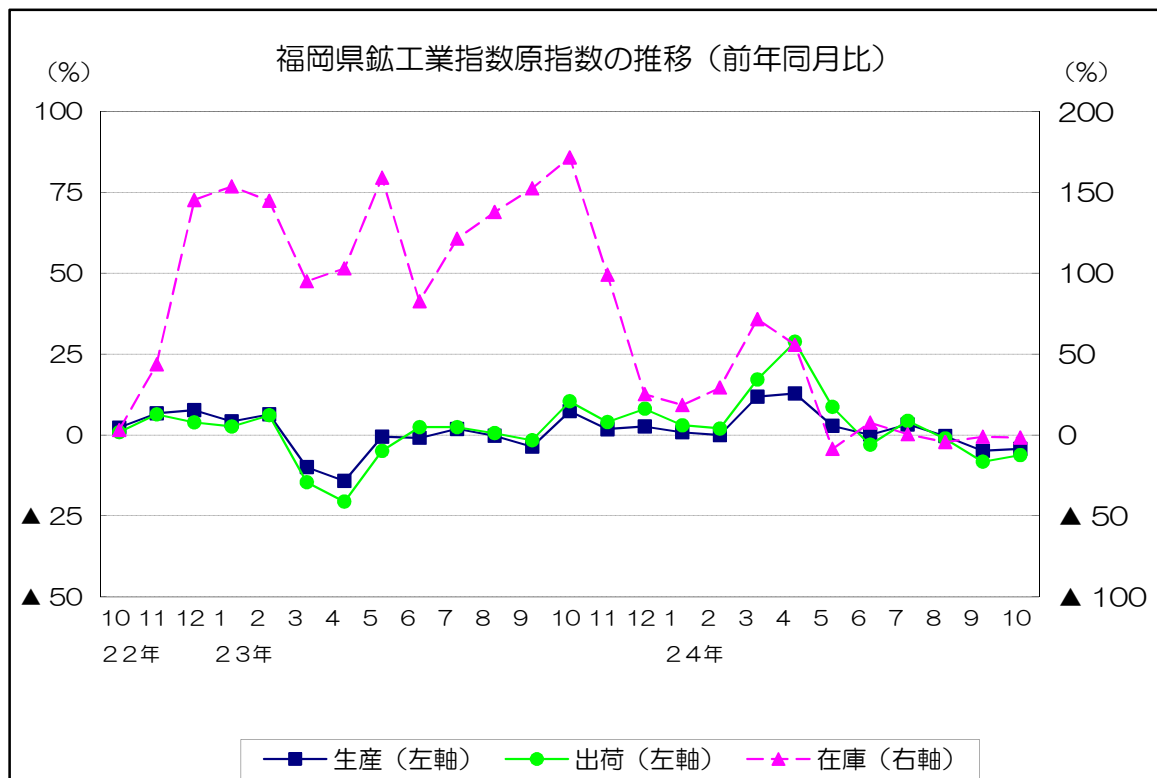
（平成17年=100）

		季節調整済指数		原 指 数	
			前月比%		前年同月比%
福岡県	生産	88.9	1.7	94.3	▲ 4.3
	出荷	87.6	3.2	93.8	▲ 6.2
	在庫	293.4	▲ 6.4	298.9	▲ 1.6
九州	生産	98.7	2.1	106.0	▲ 3.3
	出荷	97.9	0.7	105.6	▲ 2.9
	在庫	138.1	1.2	138.0	▲ 1.4
全国	生産	87.9	1.6	91.8	▲ 4.5
	出荷	87.5	▲ 0.1	90.2	▲ 4.9
	在庫	107.7	▲ 0.1	109.5	3.8

(2) 前月比（季節調整済）での上昇低下（生産指数のみ）

上昇に寄与した業種	低下に寄与した業種
食料品・たばこ工業 輸送機械工業 化学工業 金属製品工業 一般機械工業 プラスチック製品工業 電気機械工業 木材・木製品工業 家具工業 パルプ・紙・紙加工工業	鉄鋼業 電子部品・デバイス工業 ゴム製品工業 石油・石炭製品工業 鉱業 窯業・土石製品工業 非鉄金属工業 繊維工業

(3) 原指数の推移



(4) 四半期別指数の推移

平成17年=100

		生 産		出 荷		在 庫	
		季節調整 済指数	前期比 (%)	季節調整 済指数	前期比 (%)	季節調整 済指数	前期比 (%)
23年	7~9月期	93.8	5.0	94.0	9.3	316.9	14.1
	10~12月期	94.5	0.7	95.9	2.0	299.0	▲ 5.6
24年	1~3月期	97.9	3.6	99.6	3.9	318.3	6.5
	4~6月期	93.7	▲ 4.3	94.9	▲ 4.7	299.2	▲ 6.0
	7~9月期	93.3	▲ 0.4	92.5	▲ 2.5	313.5	4.8
		原指数	前年同期比 (%)	原指数	前年同期比 (%)	原指数	前年同期比 (%)
23年	7~9月期	96.4	▲ 0.7	97.4	0.3	298.4	152.5
	10~12月期	98.0	3.9	100.0	7.4	285.2	25.3
24年	1~3月期	94.9	4.2	95.6	7.4	289.9	71.7
	4~6月期	90.4	4.9	91.0	9.9	324.5	7.7
	7~9月期	95.8	▲ 0.6	95.8	▲ 1.6	295.2	▲ 1.1

※在庫の数値は期末値。

全業種・主要9業種の動向
(24年10月)

○ 全業種の動向

- (1) 生産指数は88.9(季節調整済)となり、前月と比べると、鉄鋼業、電子部品・デバイス工業などが低下したが、食料品・たばこ工業、輸送機械工業などが上昇したため、総合で前月比1.7%上昇(前年同月比4.3%低下)となった。
- (2) 出荷指数は87.6(季節調整済)となり、前月と比べると、鉄鋼業、電子部品・デバイス工業などが低下したが、輸送機械工業、食料品・たばこ工業などが上昇したため、総合で前月比3.2%上昇(前年同月比6.2%低下)となった。
- (3) 在庫指数は293.4(季節調整済)となり、前月と比べると、非鉄金属工業、食料品・たばこ工業などが上昇したが、輸送機械工業、電気機械工業などが低下したため、総合で前月比6.4%低下(前年同月比1.6%低下)となった。

○ 主要9業種の動向

[生産]

業種	前月比 (%)	前年同月比 (%)	上昇または低下に寄与した主な品目(前月比)
鉄鋼	▲10.9	▲10.7	特殊鋼熱間圧延鋼材、鋼帯、粗鋼 等
金属製品	6.9	14.8	ガス湯沸器、飲料用缶、食缶 等
一般機械	3.0	▲5.2	クレーン、ショベル系掘削機(油圧式)、フラットパネルディスプレイ製造装置 等
電気機械	4.8	▲13.2	開閉制御装置、電力変換装置、電気ホイス ト 等
電子・デバイス	▲37.5	▲55.7	光電変換素子、混成集積回路、線形回路 等
輸送機械	8.1	▲11.6	普通自動車、自動車部品 等
窯業・土石製品	▲0.5	▲2.2	セメント、耐火れんが、石灰 等
化学	4.1	24.4	ビスフェノールA、ジフェニルメタンジイソシアネート、触媒 等
食料品・たばこ	16.3	9.4	ビール、めん類 等
総合	1.7	▲4.3	—

[出荷]

業種	前月比 (%)	前年同月比 (%)	上昇または低下に寄与した主な品目(前月比)
鉄鋼	▲11.5	▲9.4	特殊鋼熱間圧延鋼材、軌条、冷延電気鋼帯 等
金属製品	10.9	14.7	ガス湯沸器、飲料用缶、食缶 等
一般機械	4.7	▲3.0	クレーン、ショベル系掘削機(油圧式)、フラットパネルディスプレイ製造装置 等
電気機械	5.3	▲12.8	開閉制御装置、電力変換装置、変圧器 等
電子・デバイス	▲41.6	▲54.4	光電変換素子、混成集積回路、線形回路 等
輸送機械	8.5	▲12.5	普通自動車、自動車部品 等
窯業・土石製品	5.9	2.7	ほうろろ鉄器、衛生用陶磁器、プレストレストコンクリート製品 等
化学	4.0	15.1	ビスフェノールA、ジフェニルメタンジイソシアネート、合成染料 等
食料品・たばこ	18.9	15.5	ビール、めん類 等
総合	3.2	▲6.2	—

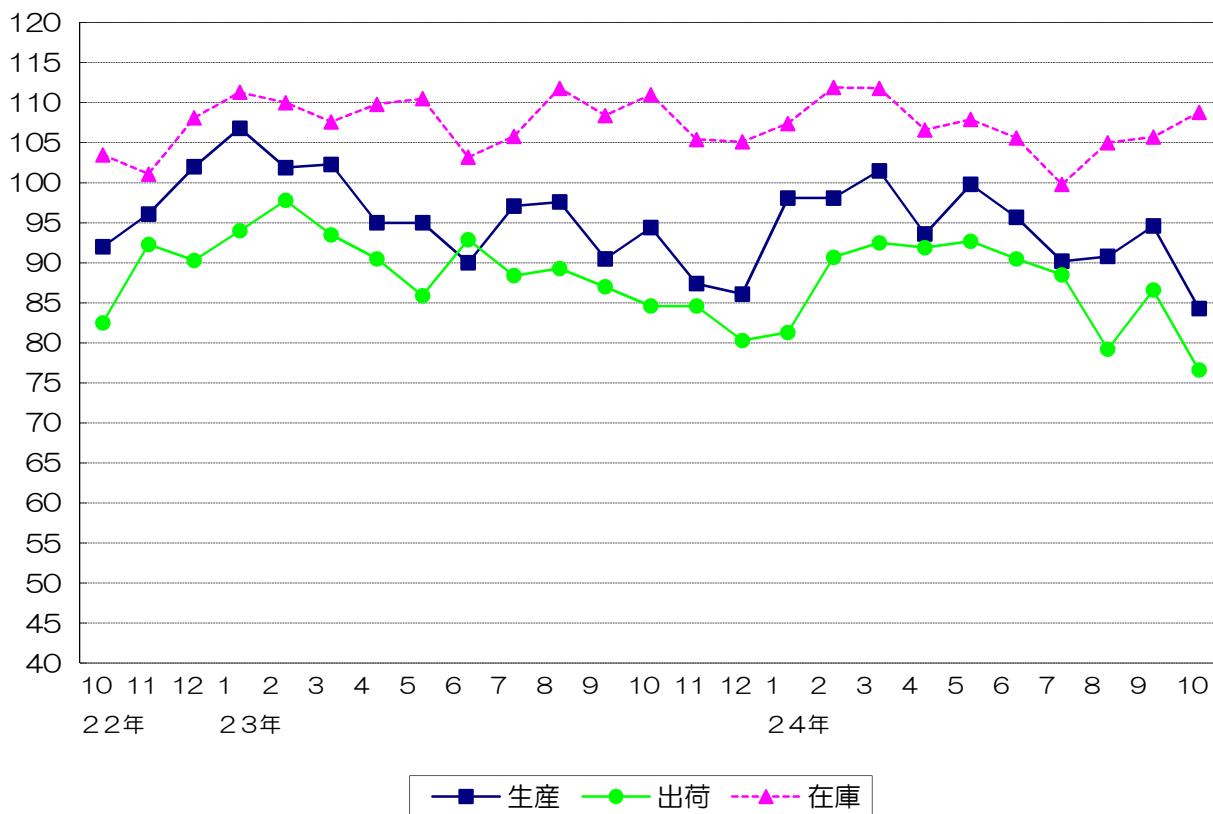
[在庫]

業種	前月比 (%)	前年同月比 (%)	上昇または低下に寄与した主な品目(前月比)
鉄鋼	2.9	▲2.0	鋼半製品、軌条、特殊鋼冷間仕上鋼材 等
金属製品	1.1	23.2	飲料用缶、ガス湯沸器
一般機械	▲0.5	141.6	ショベル系掘削機(油圧式)
電気機械	▲15.7	▲9.1	電力量計、電気ホイス ト
電子・デバイス	-	▲78.8	計数回路
輸送機械	▲5.7	▲4.6	小型自動車
窯業・土石製品	3.8	▲5.8	道路用コンクリート製品、耐火れんが、衛生用陶磁器 等
化学	3.0	9.2	ビスフェノールA、複合肥料 等
食料品・たばこ	6.2	1.1	ビール、植物油脂 等
総合	▲6.4	▲1.6	—

(注) 前月比は季節調整済指数、前年同月比は原指数による。

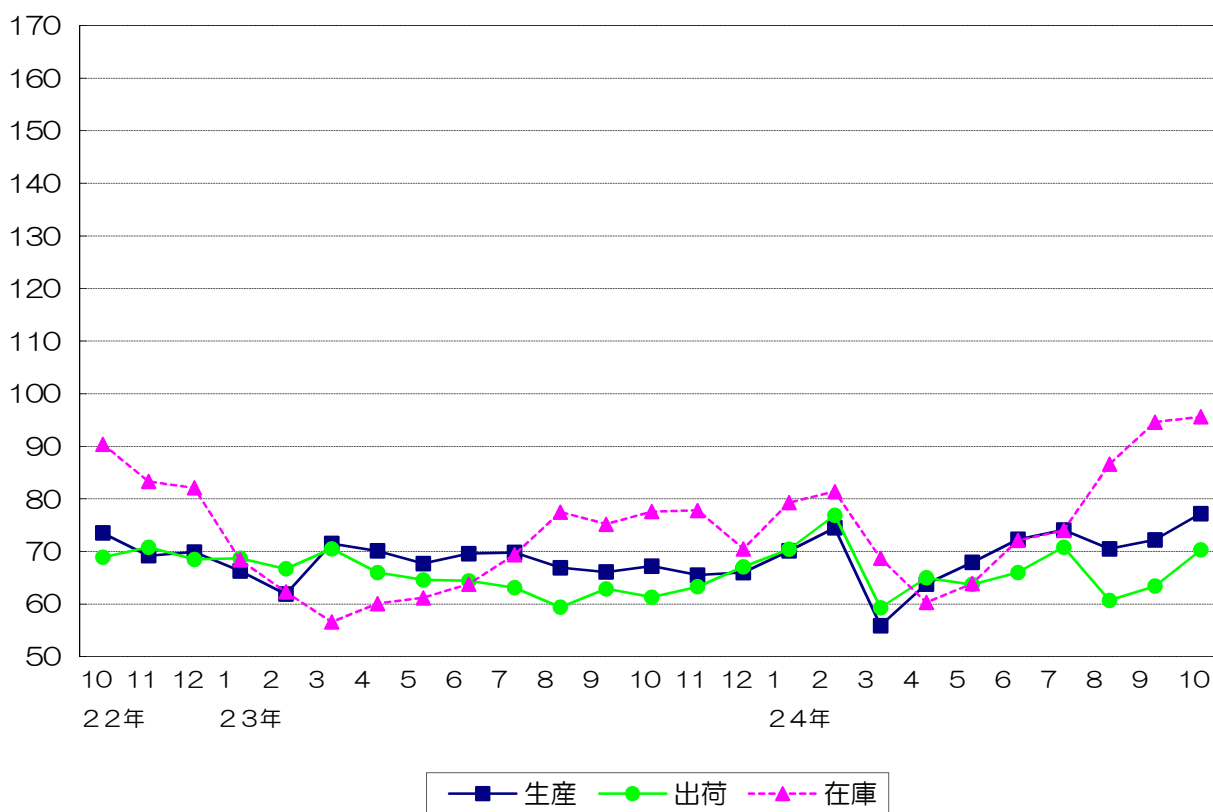
鉄鋼業 (季節調整済指数)

平成17年=100



金属製品工業 (季節調整済指数)

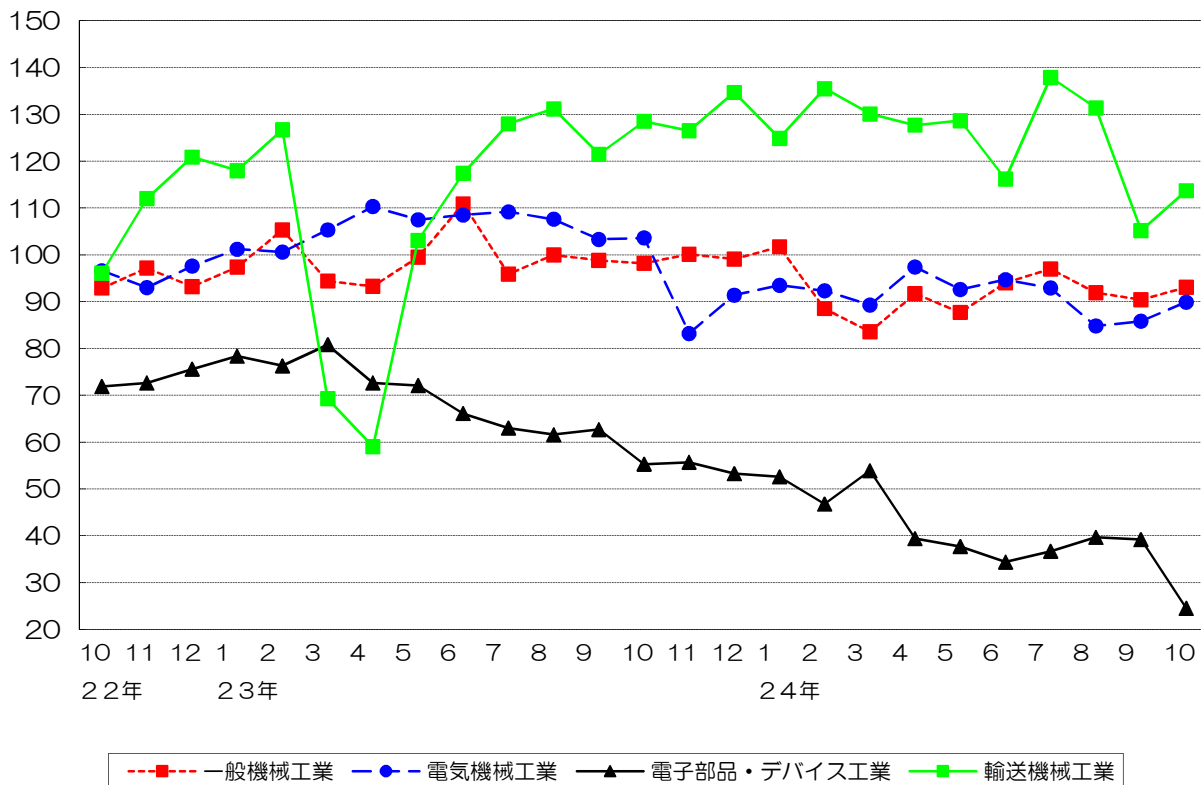
平成17年=100



機械工業（季節調整済指数）

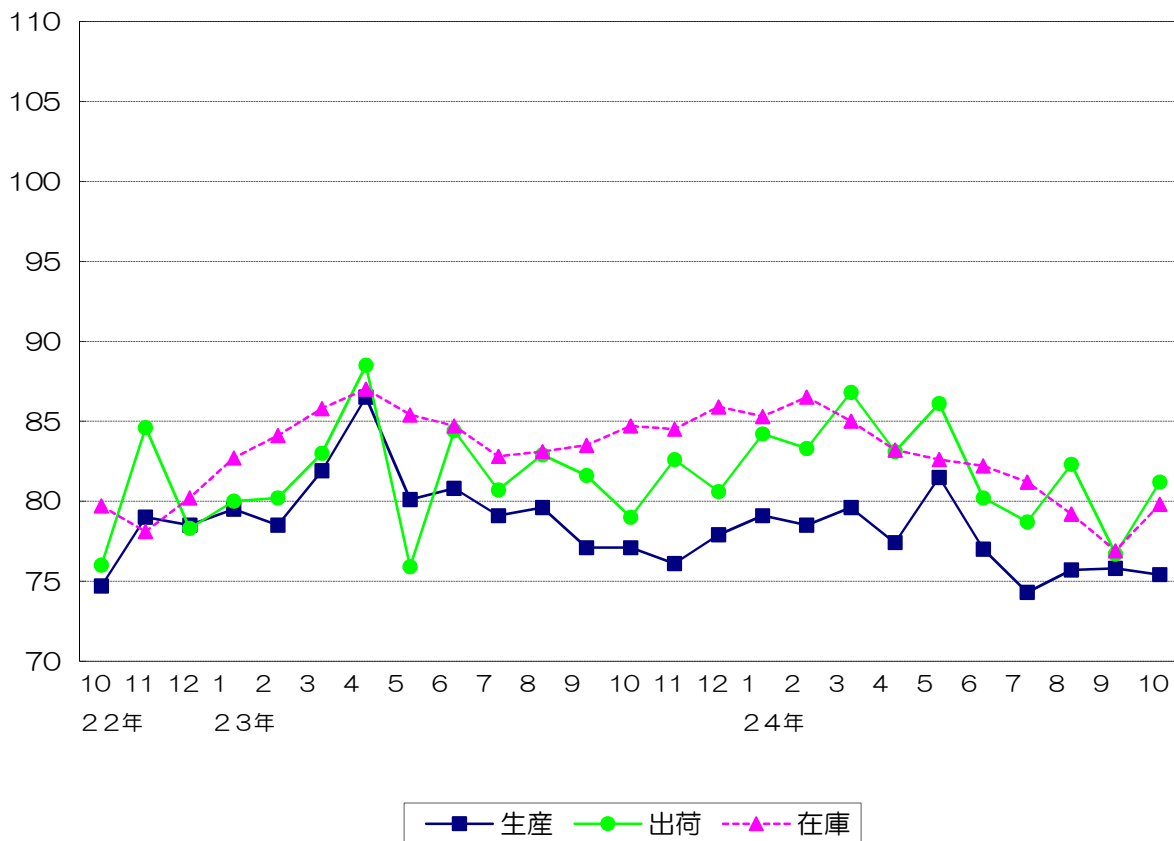
*生産指数のみ。

平成17年=100



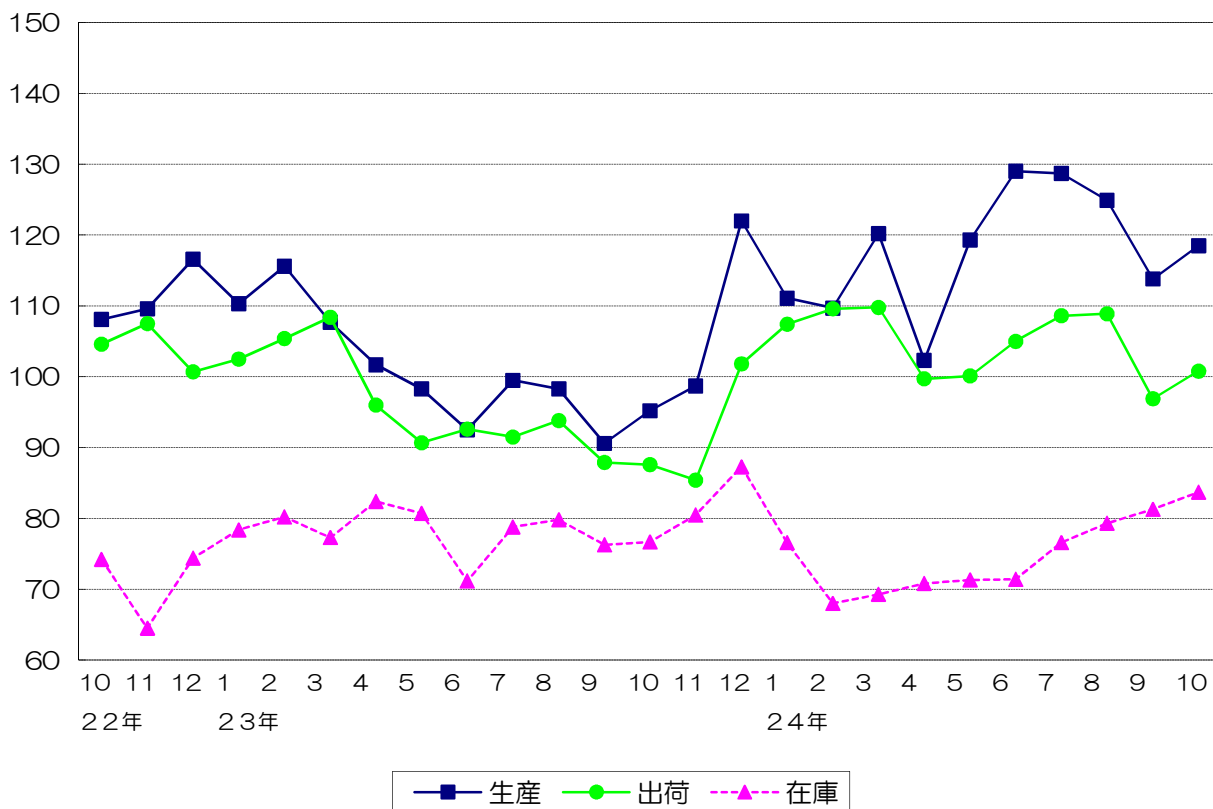
窯業・土石製品工業（季節調整済指数）

平成17年=100



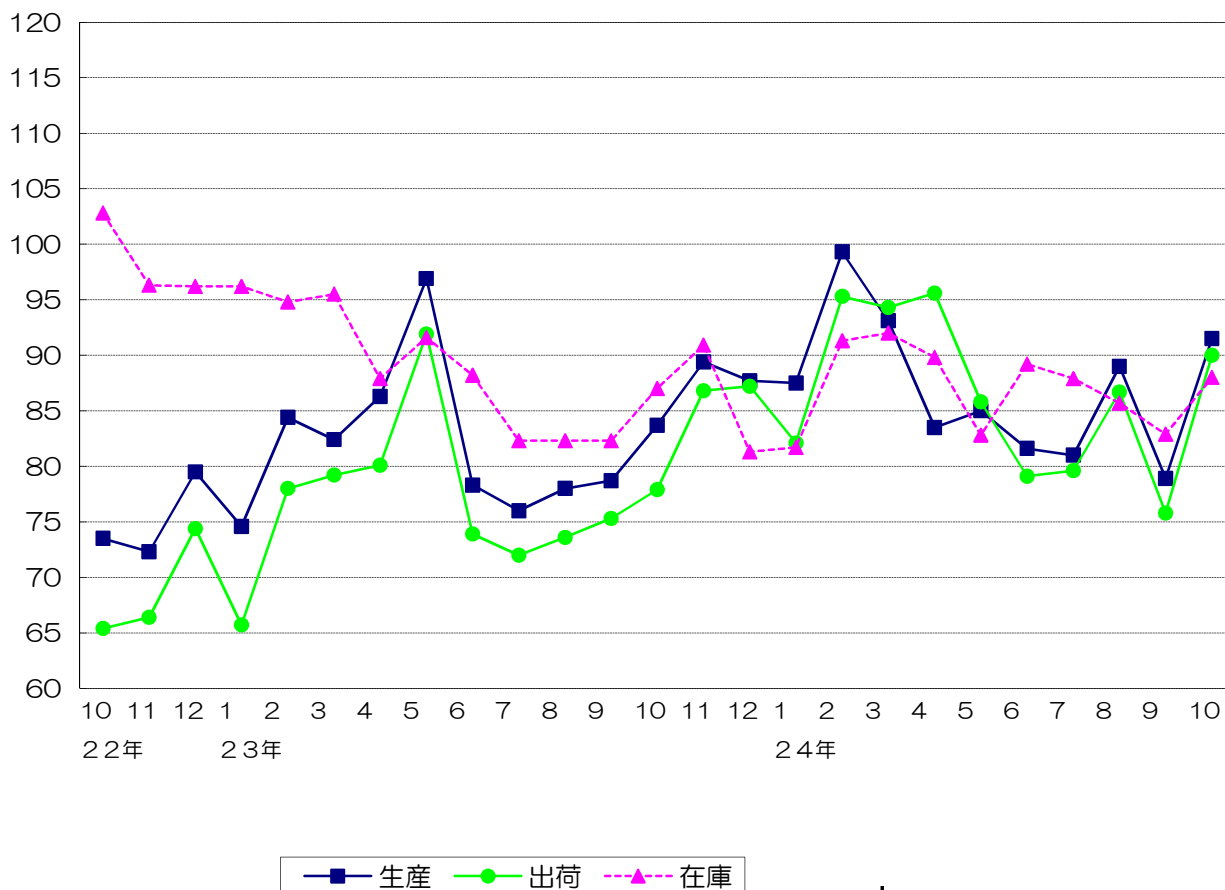
化学工業 (季節調整済指数)

平成17年=100



食料品・たばこ工業 (季節調整済指数)

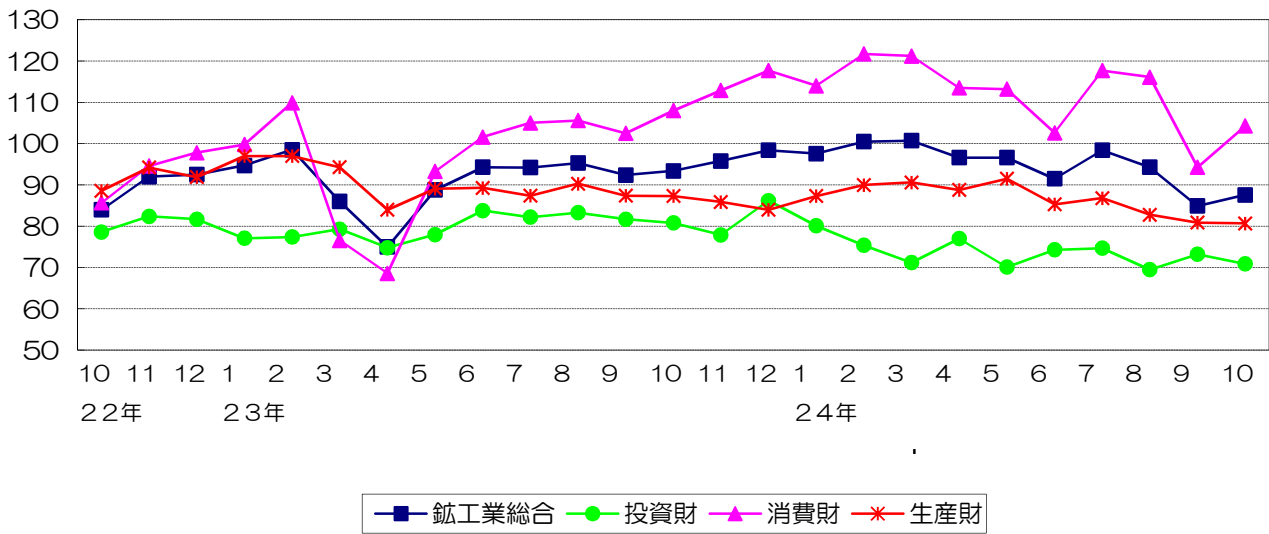
平成17年=100



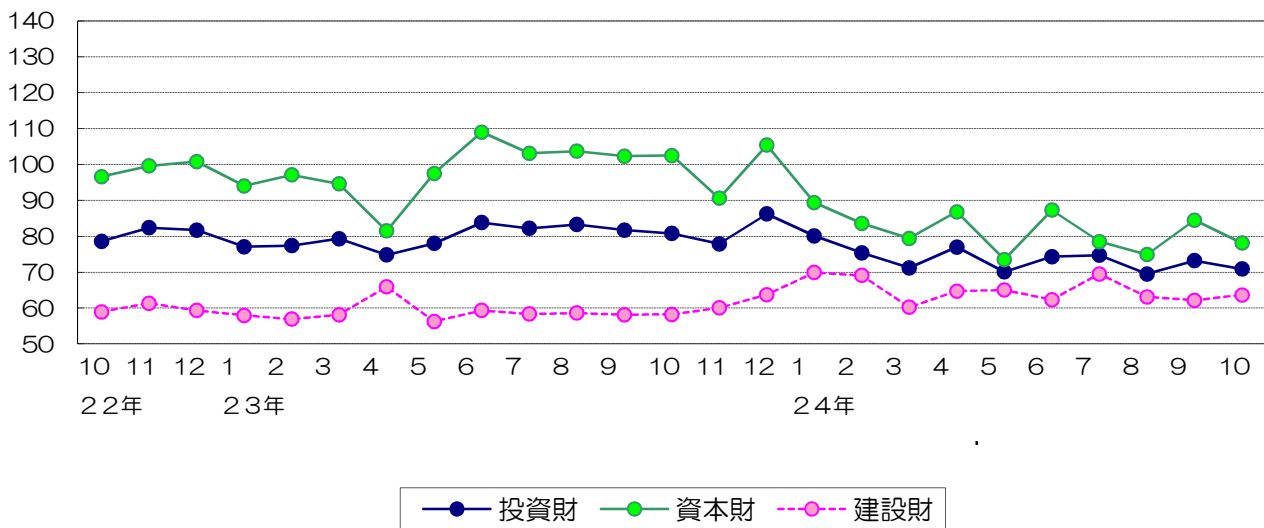
福岡県鉱工業出荷指数財別の推移（季節調整済指数）

鉱工業総合

平成17年=100



投資財



消費財

