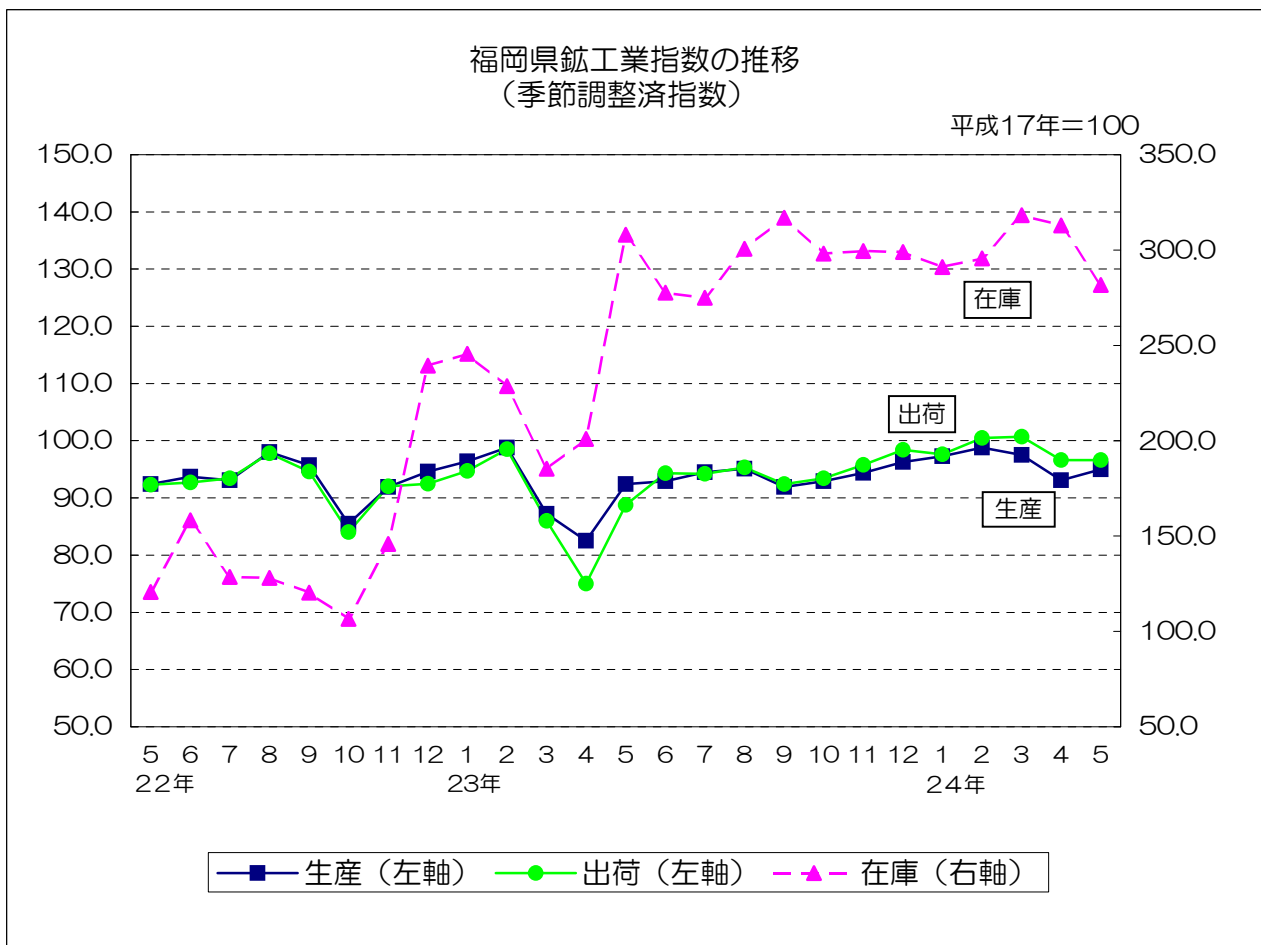


平成17年基準

# 福岡県鉱工業指数月報

(平成24年5月)



## 平成24年5月の鉱工業指数

### 概況

○ 平成24年5月の鉱工業指数（季節調整済）は、生産が前月比2.0%上昇の95.0、出荷が同横ばいの96.6、在庫が同10.0%低下の281.7となった。

- (1) 生産  
 季節調整済指数 : 95.0で前月比2.0%上昇 (3か月ぶりの上昇)  
 原指数 : 87.9で前年同月比2.8%上昇 (8か月連続の上昇)
- (2) 出荷  
 季節調整済指数 : 96.6で前月比横ばい  
 原指数 : 87.0で前年同月比8.8%上昇 (8か月連続の上昇)
- (3) 在庫  
 季節調整済指数 : 281.7で前月比10.0%低下 (2か月連続の低下)  
 原指数 : 293.4で前年同月比8.6%低下 (25か月ぶりの低下)

○ 前月比（季節調整済）

	[上昇]	[横ばい]	[低下]
生産（18業種中）	: 10業種	0業種	8業種
出荷（18業種中）	: 9業種	1業種	8業種
在庫（18業種中）	: 10業種	0業種	8業種

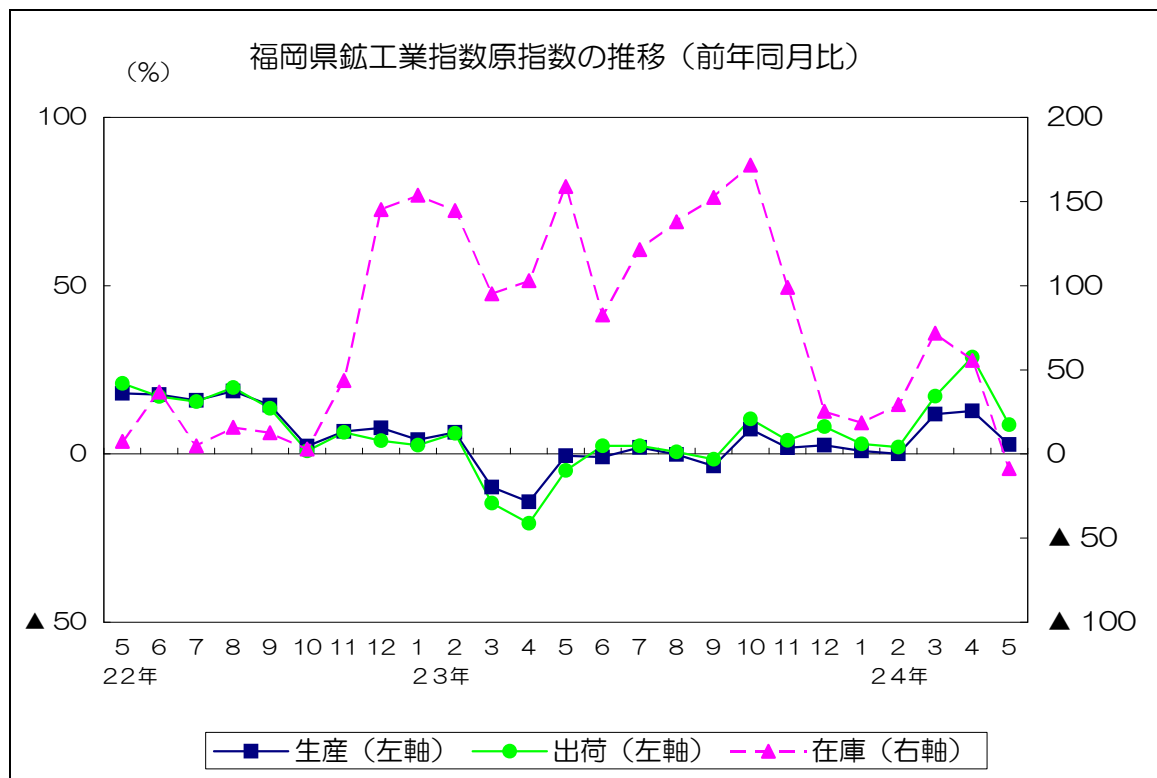
### (1) 九州・全国との比較 （平成17年=100）

		季節調整済指数		原指数	
			前月比%		前年同月比%
福岡県	生産	95.0	2.0	87.9	2.8
	出荷	96.6	0.0	87.0	8.8
	在庫	281.7	▲ 10.0	293.4	▲ 8.6
九州	生産	104.4	▲ 1.2	99.4	3.0
	出荷	104.6	▲ 1.1	99.2	8.8
	在庫	135.9	▲ 0.8	134.1	10.5
全国	生産	92.2	▲ 3.4	88.6	6.0
	出荷	95.1	▲ 1.3	88.9	11.7
	在庫	108.8	▲ 0.7	107.7	4.7

### (2) 前月比（季節調整済）での上昇低下（生産指数のみ）

上昇に寄与した業種	低下に寄与した業種
化学工業 鉄鋼業 金属製品工業 窯業・土石製品工業 食料品・たばこ工業 輸送機械工業 非鉄金属工業 繊維工業 パルプ・紙・紙加工業 石油・石炭製品工業	一般機械工業 プラスチック製品工業 ゴム製品工業 電気機械工業 電子部品・デバイス工業 木材・木製品工業 鉱業 家具工業

(3) 原指数の推移



(4) 四半期別指数の推移

平成17年=100

		生 産		出 荷		在 庫	
		季節調整 済指数	前期比 (%)	季節調整 済指数	前期比 (%)	季節調整 済指数	前期比 (%)
23年	1～3月期	94.1	3.7	93.1	4.0	219.8	34.1
	4～6月期	89.3	▲ 5.1	86.0	▲ 7.6	262.2	19.3
	7～9月期	93.8	5.0	94.0	9.3	297.5	13.5
	10～12月期	94.5	0.7	95.9	2.0	298.8	0.4
24年	1～3月期	97.9	3.6	99.6	3.9	301.7	1.0
		原指数	前年同期比 (%)	原指数	前年同期比 (%)	原指数	前年同期比 (%)
23年	1～3月期	91.1	▲ 0.2	89.0	▲ 2.7	213.8	132.4
	4～6月期	86.2	▲ 5.3	82.8	▲ 7.6	270.2	112.4
	7～9月期	96.4	▲ 0.7	97.4	0.3	303.4	136.5
	10～12月期	98.0	3.9	100.0	7.4	294.9	81.3
24年	1～3月期	94.9	4.2	95.6	7.4	291.4	36.3

## 全業種・主要9業種の動向

(24年5月)

### ○ 全業種の動向

- (1) 生産指数は95.0(季節調整済)となり、前月と比べると、一般機械工業、プラスチック製品工業などが低下したが、化学工業、鉄鋼業などが上昇したため、総合で前月比2.0%上昇(前年同月比2.8%上昇)となった。
- (2) 出荷指数は96.6(季節調整済)となり、前月と比べると、食料品・たばこ工業、非鉄金属工業などが低下したが、輸送機械工業、窯業・土石製品工業などが上昇したため、総合で前月比横ばい(前年同月比8.8%上昇)となった。
- (3) 在庫指数は281.7(季節調整済)となり、前月と比べると、一般機械工業、電子部品・デバイス工業などが上昇したが、輸送機械工業、食料品・たばこ工業などが低下したため、総合で前月比10.0%低下(前年同月比8.6%低下)となった。

### ○ 主要9業種の動向

#### [生産]

業種	前月比 (%)	前年同月比 (%)	上昇または低下に寄与した主な品目(前月比)
鉄鋼	6.6	5.0	鋼帯、特殊鋼熱間圧延鋼材、めっき鋼材等
金属製品	6.4	0.3	飲料用缶、ガス湯沸器、食缶等
一般機械	▲4.4	▲11.9	クレーン、産業用ロボット、半導体製造装置等
電気機械	▲4.9	▲13.8	電力変換装置、開閉制御装置、リアクトル等
電子・デバイス	▲4.3	▲47.7	混成集積回路、光電変換素子等
輸送機械	0.8	24.9	普通自動車、自動車部品、鋼船修理
窯業・土石製品	5.3	1.7	耐火れんが、ガラス製容器類、生コンクリート等
化学	16.6	21.4	医薬品、クレオソート油、ポリカーボネート等
食料品・たばこ	1.8	▲12.3	ビール、その他の調味料、のり等
総合	2.0	2.8	—

#### [出荷]

業種	前月比 (%)	前年同月比 (%)	上昇または低下に寄与した主な品目(前月比)
鉄鋼	0.9	8.0	特殊鋼熱間圧延鋼材、鋼帯、冷延電気鋼帯等
金属製品	▲2.0	▲1.4	ガス湯沸器、鉄骨、ドラム缶等
一般機械	2.1	▲8.8	ショベル系掘削機(油圧式)、冷凍・空調用冷却塔、バルブ・コック等
電気機械	▲0.8	▲12.7	電力変換装置、開閉制御装置、リアクトル等
電子・デバイス	0.0	▲41.3	—
輸送機械	4.7	36.1	普通自動車、自動車部品等
窯業・土石製品	3.6	13.4	ほうろろ鉄器、生コンクリート、耐火れんが等
化学	0.4	10.3	医薬品、トルイレンジイソシアネート、ポリカーボネート等
食料品・たばこ	▲10.3	▲6.7	ハム・ソーセージ、めん類、固型カレー等
総合	0.0	8.8	—

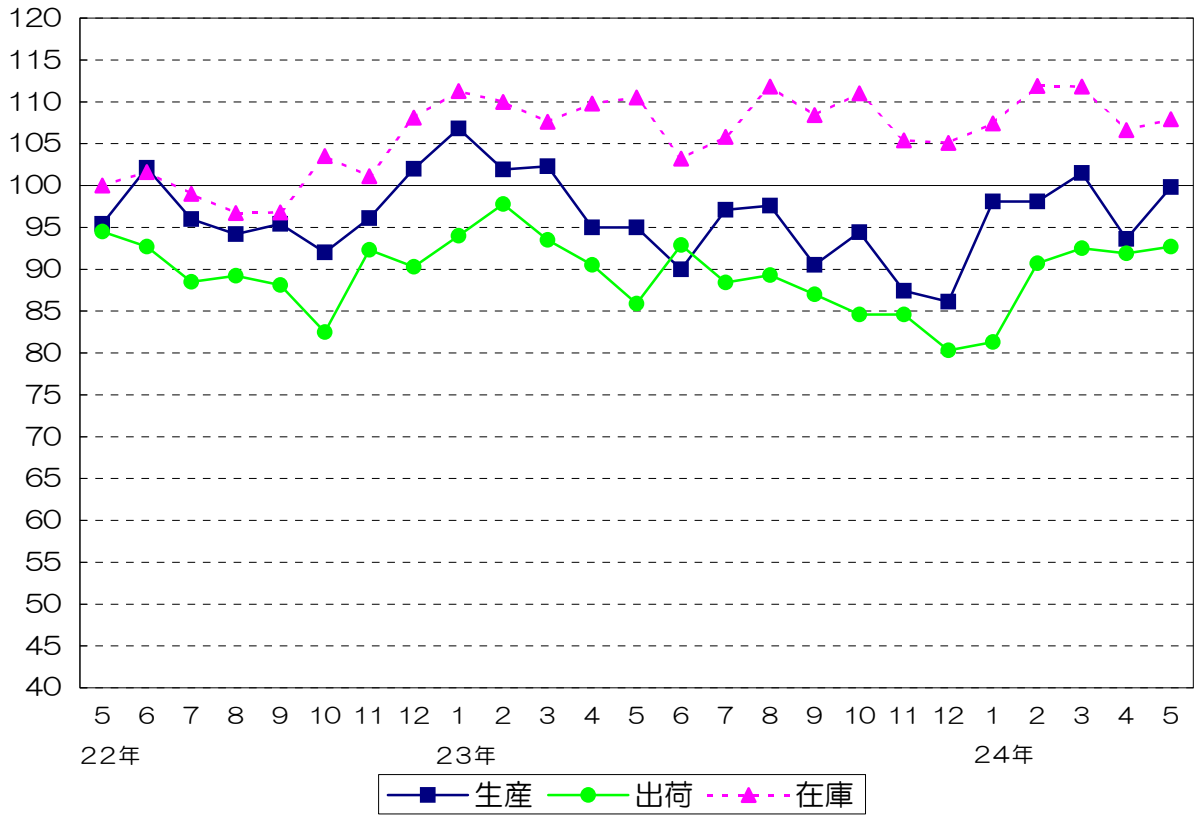
#### [在庫]

業種	前月比 (%)	前年同月比 (%)	上昇または低下に寄与した主な品目(前月比)
鉄鋼	1.2	▲2.3	軌条、特殊鋼冷間仕上鋼材、特殊鋼熱間圧延鋼材等
金属製品	6.0	4.3	ガス湯沸器、食缶
一般機械	7.5	105.9	ショベル系掘削機(油圧式)、ポンプ
電気機械	5.3	23.5	電力量計
電子・デバイス	131.6	▲27.3	計数回路
輸送機械	▲37.3	▲11.3	普通自動車、小型自動車
窯業・土石製品	▲0.7	▲3.2	道路用コンクリート製品、セメント、遠心力鉄筋コンクリート製品等
化学	0.7	▲11.7	トルイレンジイソシアネート、カーボンブラック、触媒等
食料品・たばこ	▲7.8	▲9.6	砂糖、のり等
総合	▲10.0	▲8.6	—

(注) 前月比は季節調整済指数、前年同月比は原指数による。

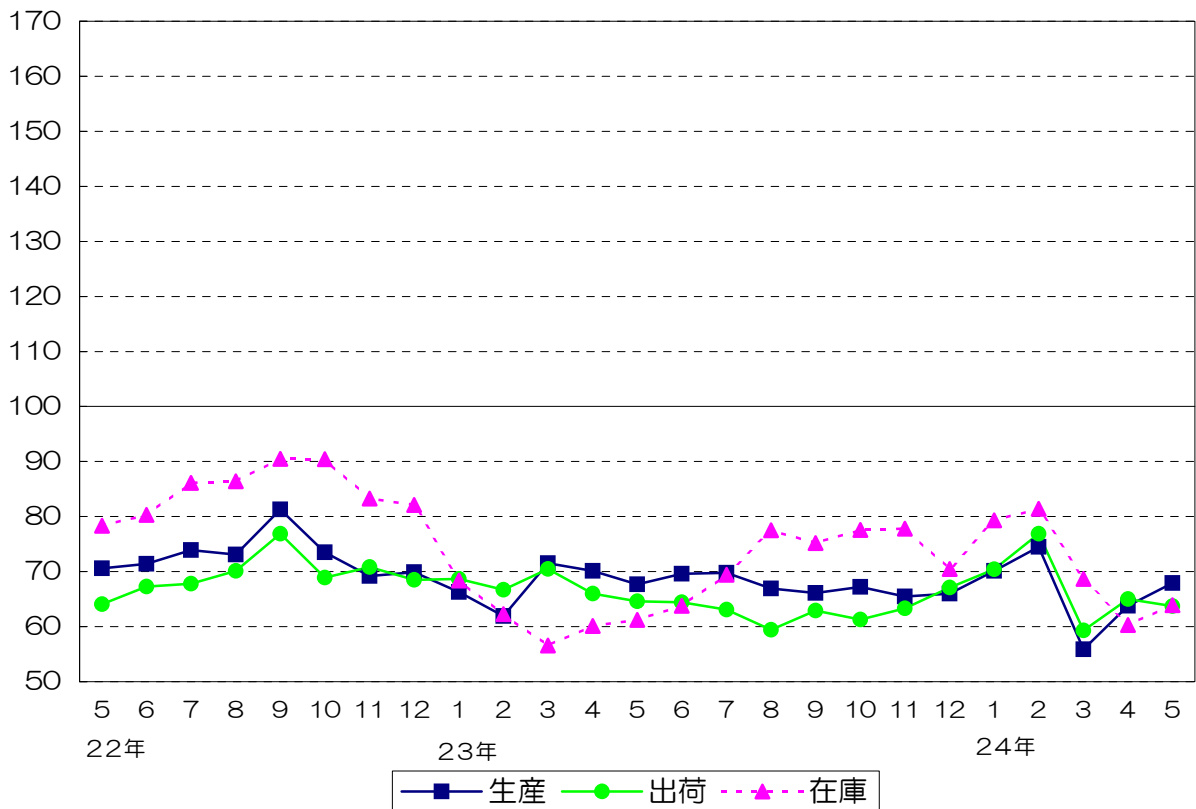
鉄鋼業（季節調整済指数）

平成17年=100



金属製品工業（季節調整済指数）

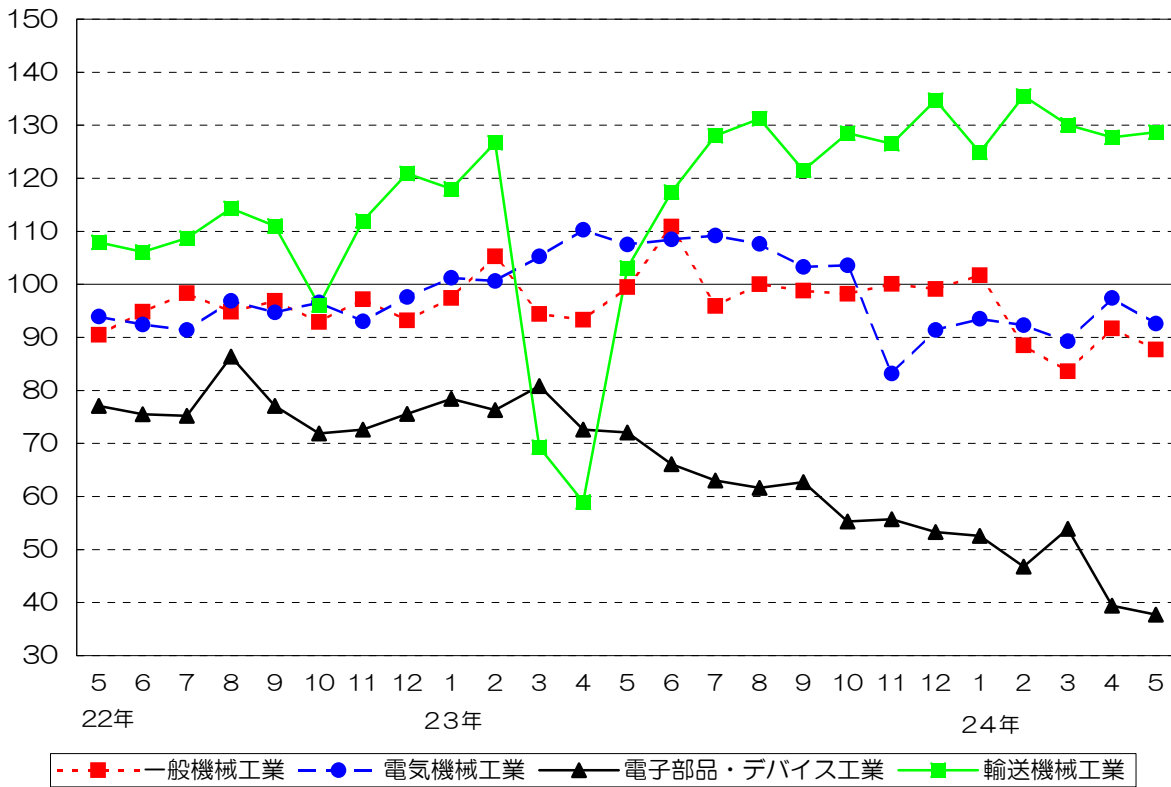
平成17年=100



機械工業（季節調整済指数）

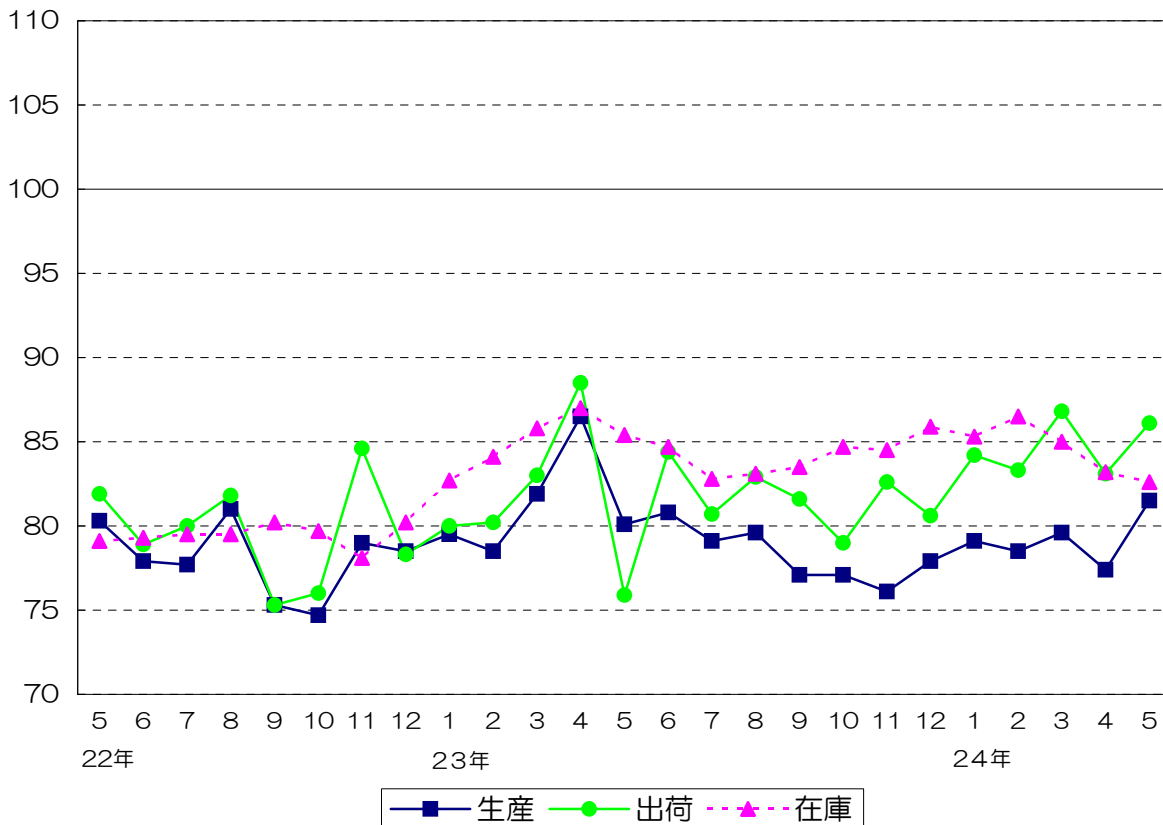
\*生産指数のみ。

平成17年=100



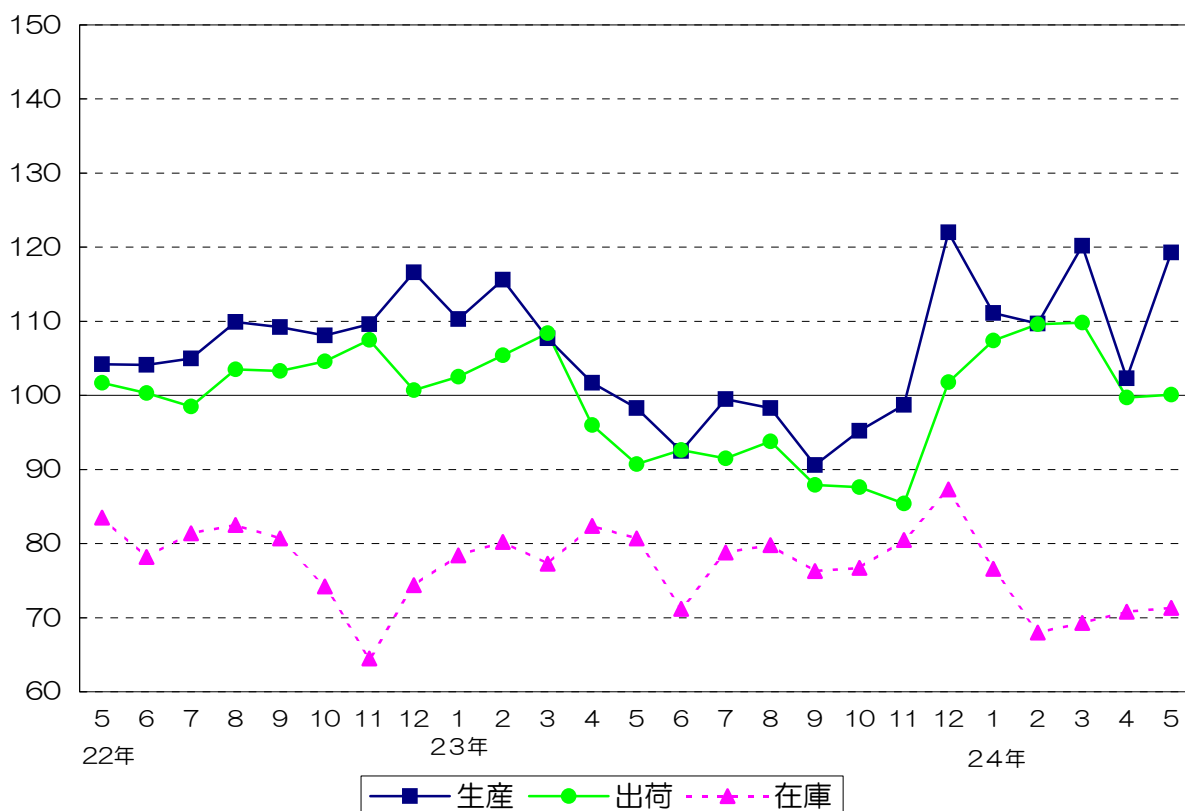
窯業・土石製品工業（季節調整済指数）

平成17年=100



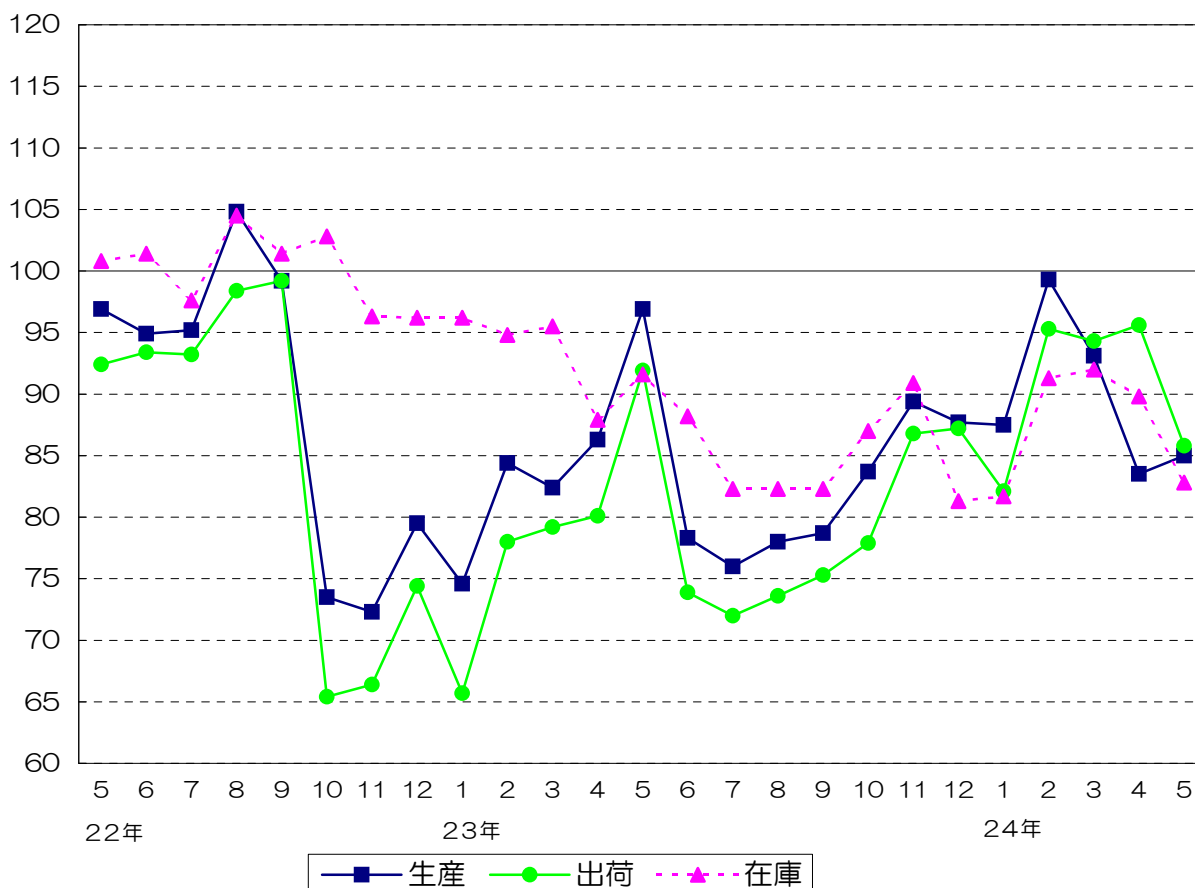
化学工業（季節調整済指数）

平成17年=100



食料品・たばこ工業（季節調整済指数）

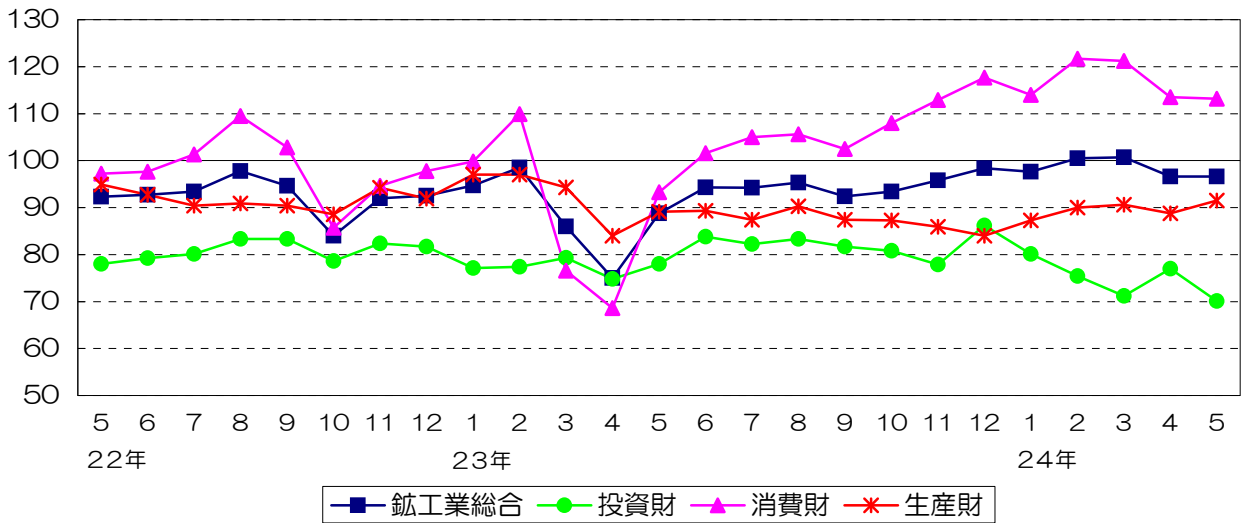
平成17年=100



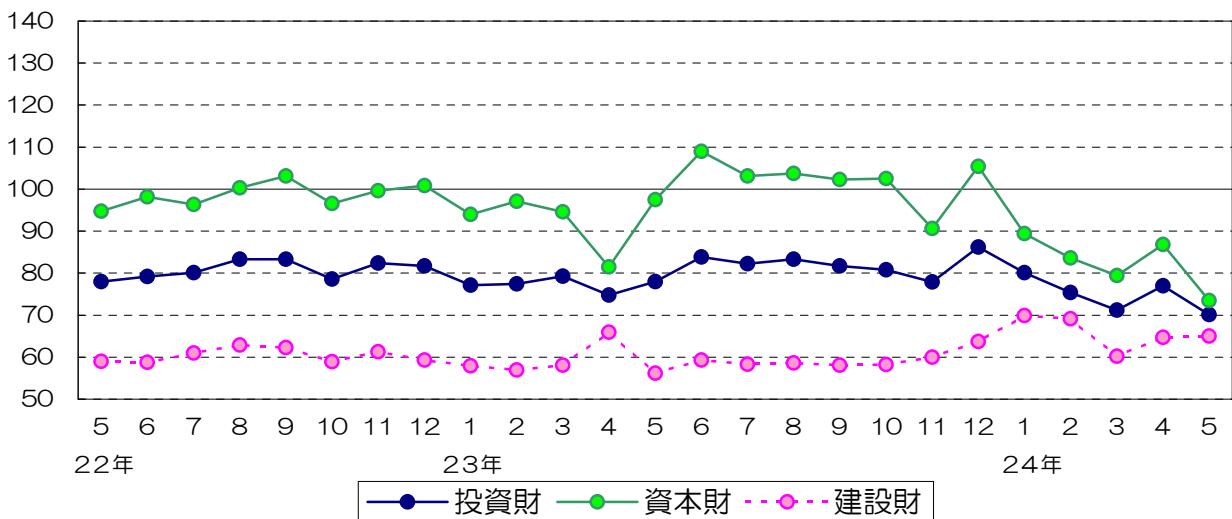
# 福岡県鉱工業出荷指数財別の推移（季節調整済指数）

鉱工業総合

平成17年=100



投資財



消費財

