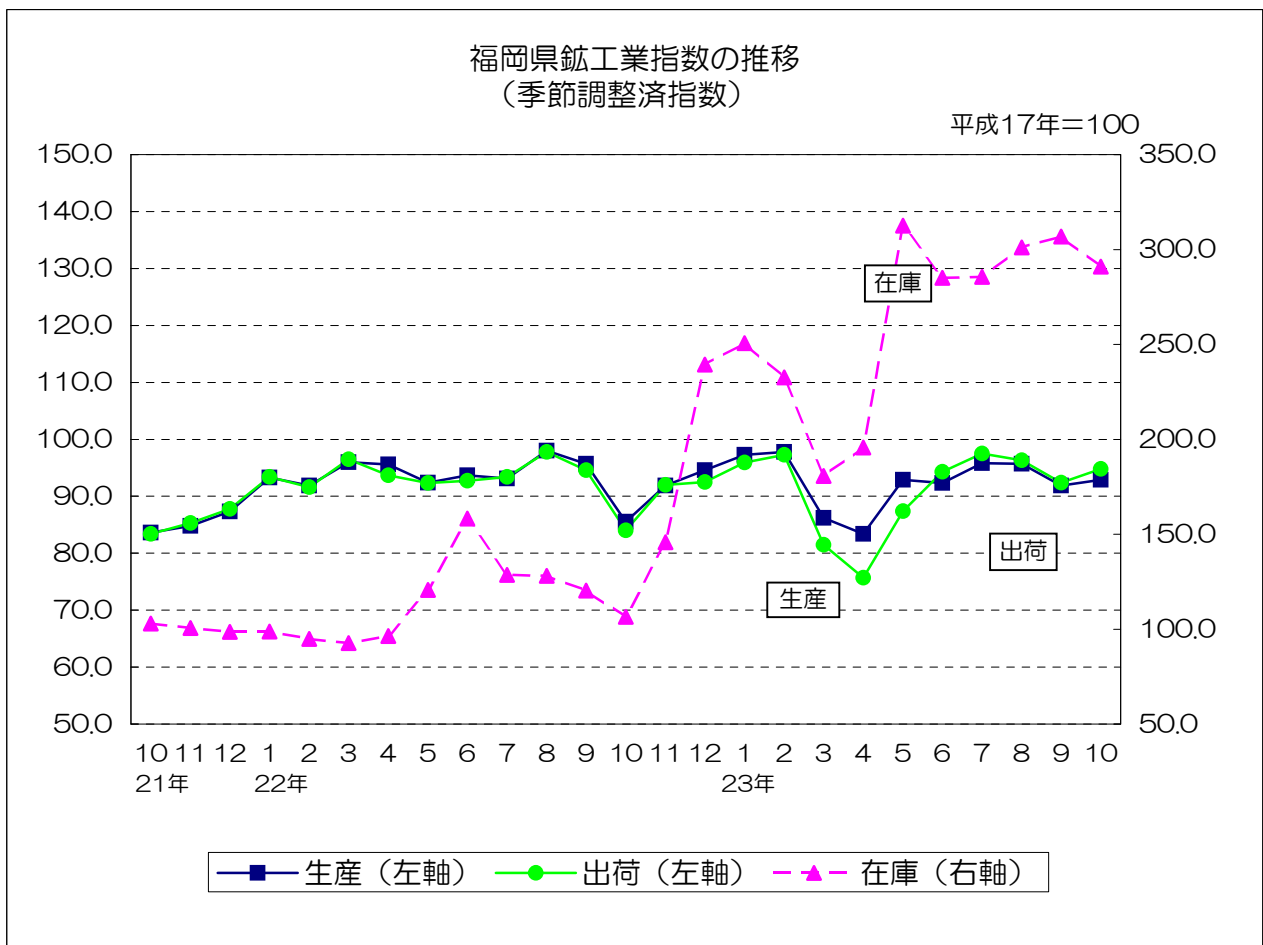


平成17年基準

# 福岡県鋳工業指数月報

(平成23年10月)



## 平成23年10月の鉱工業指数

### 概況

- 平成23年10月の鉱工業指数（季節調整済）は、生産が前月比1.1%の上昇、出荷が同2.6%の上昇、在庫が同5.2%の減少となった。
  
- （1）生産
  - 季節調整済指数 : 92.9で前月比1.1%上昇（3か月ぶりの上昇）
  - 原指数 : 98.2で前年同月比7.1%上昇（3か月ぶりの上昇）
- （2）出荷
  - 季節調整済指数 : 94.8で前月比2.6%上昇（3か月ぶりの上昇）
  - 原指数 : 99.9で前年同月比10.3%上昇（2か月ぶりの上昇）
- （3）在庫
  - 季節調整済指数 : 291.0で前月比5.2%低下（4か月ぶりの低下）
  - 原指数 : 303.7で前年同月比171.6%上昇（18か月連続の上昇）
  
- 前月比（季節調整済）
 

	[上昇]	[横ばい]	[低下]
生産（18業種中）	: 12業種	1業種	5業種
出荷（18業種中）	: 10業種	0業種	8業種
在庫（18業種中）	: 8業種	0業種	10業種

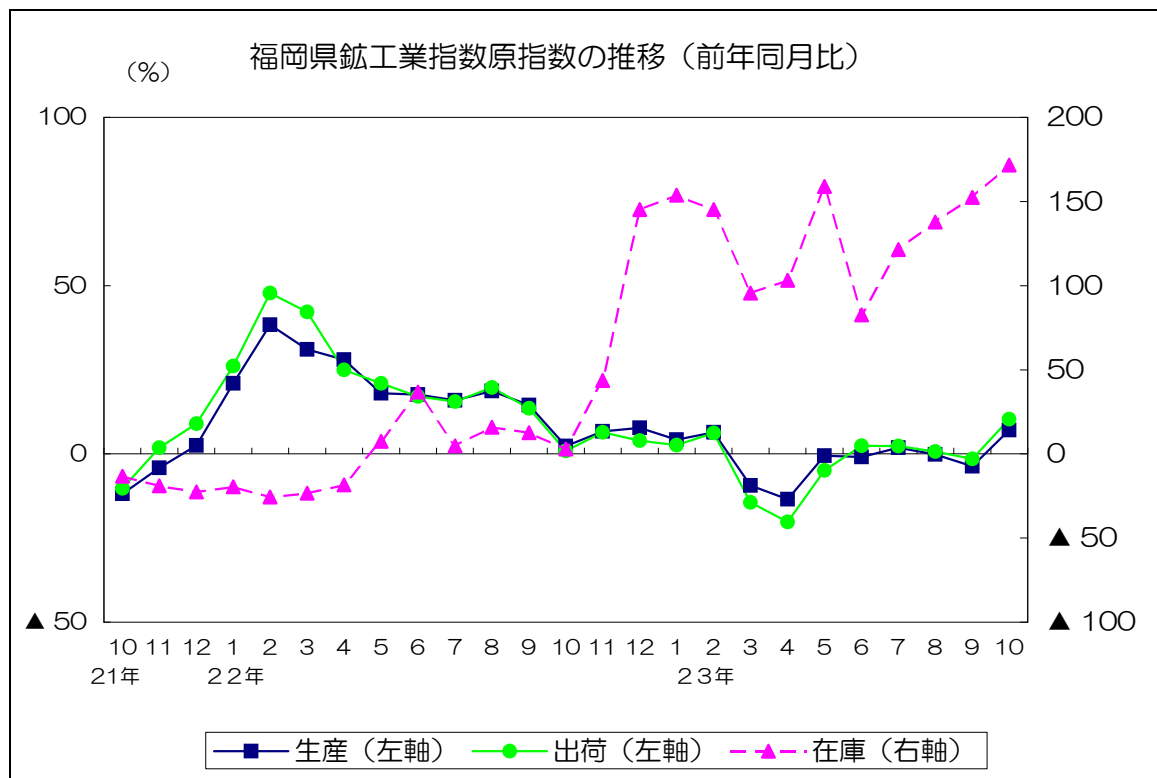
### （1）九州・全国との比較 （平成17年＝100）

		季節調整済指数		原指数	
			前月比%		前年同月比%
福岡県	生産	92.9	1.1	98.2	7.1
	出荷	94.8	2.6	99.9	10.3
	在庫	291.0	▲ 5.2	303.7	171.6
九州	生産	104.6	3.2	110.5	4.4
	出荷	103.7	2.1	109.2	3.3
	在庫	140.7	4.8	139.8	29.6
全国	生産	92.5	2.2	95.3	0.1
	出荷	92.9	0.2	94.5	▲ 0.3
	在庫	103.6	0.9	105.0	7.0

### （2）前月比（季節調整済）での上昇低下（生産指数のみ）

上昇に寄与した業種	低下に寄与した業種
輸送機械工業 食料品・たばこ工業 鉄鋼業 非鉄金属工業 化学工業 窯業・土石製品工業 パルプ・紙・紙加工業 ゴム製品工業 木材・木製品工業 鉱業 電気機械工業 石油・石炭製品工業	電子部品・デバイス工業 一般機械工業 繊維工業 家具工業 プラスチック製品工業
横ばい	
金属製品工業	

(3) 原指数の推移



(4) 四半期別指数の推移

平成17年=100

		生産		出荷		在庫	
		季節調整 済指数	前期比 (%)	季節調整 済指数	前期比 (%)	季節調整 済指数	前期比 (%)
22年	7~9月期	95.6	1.8	95.3	2.6	125.7	0.5
	10~12月期	90.7	▲5.1	89.5	▲6.1	163.9	30.4
23年	1~3月期	93.8	3.4	91.6	2.3	221.4	35.1
	4~6月期	89.5	▲4.6	85.8	▲6.3	264.4	19.4
	7~9月期	94.5	5.6	95.4	11.2	297.8	12.6
		原指数	前年同期比 (%)	原指数	前年同期比 (%)	原指数	前年同期比 (%)
22年	7~9月期	97.1	16.1	97.1	16.0	128.3	10.9
	10~12月期	94.3	5.6	93.1	3.7	162.7	60.1
23年	1~3月期	91.3	0.0	89.2	▲2.5	214.1	132.7
	4~6月期	86.4	▲5.1	83.0	▲7.4	270.2	112.4
	7~9月期	96.4	▲0.7	97.5	0.4	303.4	136.5

全業種・主要9業種の動向  
(23年10月)

○ 全業種の動向

- (1) 生産指数は92.9(季節調整済)となり、前月と比べると、電子部品・デバイス工業、一般機械工業などが低下したが、輸送機械工業、食料品・たばこ工業などが上昇したため、総合では前月比1.1%上昇(前年同月比7.1%上昇)となった。
- (2) 出荷指数は94.8(季節調整済)となり、前月と比べると電子部品・デバイス工業、鉄鋼業などが低下したが、輸送機械工業、食料品・たばこ工業などが上昇したため、総合では前月比2.6%上昇(前年同月比10.3%上昇)となった。
- (3) 在庫指数は291.0(季節調整済)となり、前月と比べると食料品・たばこ工業、電子部品・デバイス工業などが上昇したが、輸送機械工業、化学工業などが低下したため、総合では前月比5.2%低下(前年同月比171.6%上昇)となった。

○ 主要9業種の動向

[生産]

業種	前月比 (%)	前年同月比 (%)	上昇または低下に寄与した主な品目(前月比)
鉄鋼	9.9	3.5	粗鋼、鋼半製品、軌条 等
金属製品	0.0	▲7.9	(上昇)→ガス湯沸器、鉄骨 等 (低下)→粉末冶金製品、鉄構物 等
一般機械	▲4.0	3.5	フラットパネルディスプレイ製造装置、半導体製造装置、バルブ・コック 等
電気機械	0.2	6.4	交流電動機、変圧器 等
電子・デバイス	▲13.2	▲24.9	混成集積回路、線形回路、光電変換素子 等
輸送機械	5.6	27.9	普通自動車、自動車部品 等
窯業・土石製品	1.7	1.9	セメント、ガラス短繊維、石灰 等
化学	1.1	▲15.6	ビスフェノールA、ジフェニルメタンジイソシアネート、ニトロベンゼン・クロロベンゼン 等
食料品・たばこ	10.6	12.8	めん類、その他の調味料 等
総合	1.1	7.1	—

[出荷]

業種	前月比 (%)	前年同月比 (%)	上昇または低下に寄与した主な品目(前月比)
鉄鋼	▲2.7	1.5	特殊鋼熱間圧延鋼材、軌条、鋼帯 等
金属製品	▲4.3	▲12.5	粉末冶金製品、ガス湯沸器、鉄構物 等
一般機械	▲0.9	6.9	クレーン、鉄鋼用ロール、自動立体倉庫装置 等
電気機械	3.5	9.7	交流電動機、変圧器、電力量計 等
電子・デバイス	▲10.5	▲28.3	混成集積回路、光電変換素子、線形回路 等
輸送機械	6.4	27.3	普通自動車、自動車部品 等
窯業・土石製品	▲0.1	2.7	ほうろろ鉄器、耐火れんが、生コンクリート 等
化学	0.1	▲18.6	ビスフェノールA、トリイレンジイソシアネート、クレオソート油 等
食料品・たばこ	7.8	16.3	めん類、ビール 等
総合	2.6	10.3	—

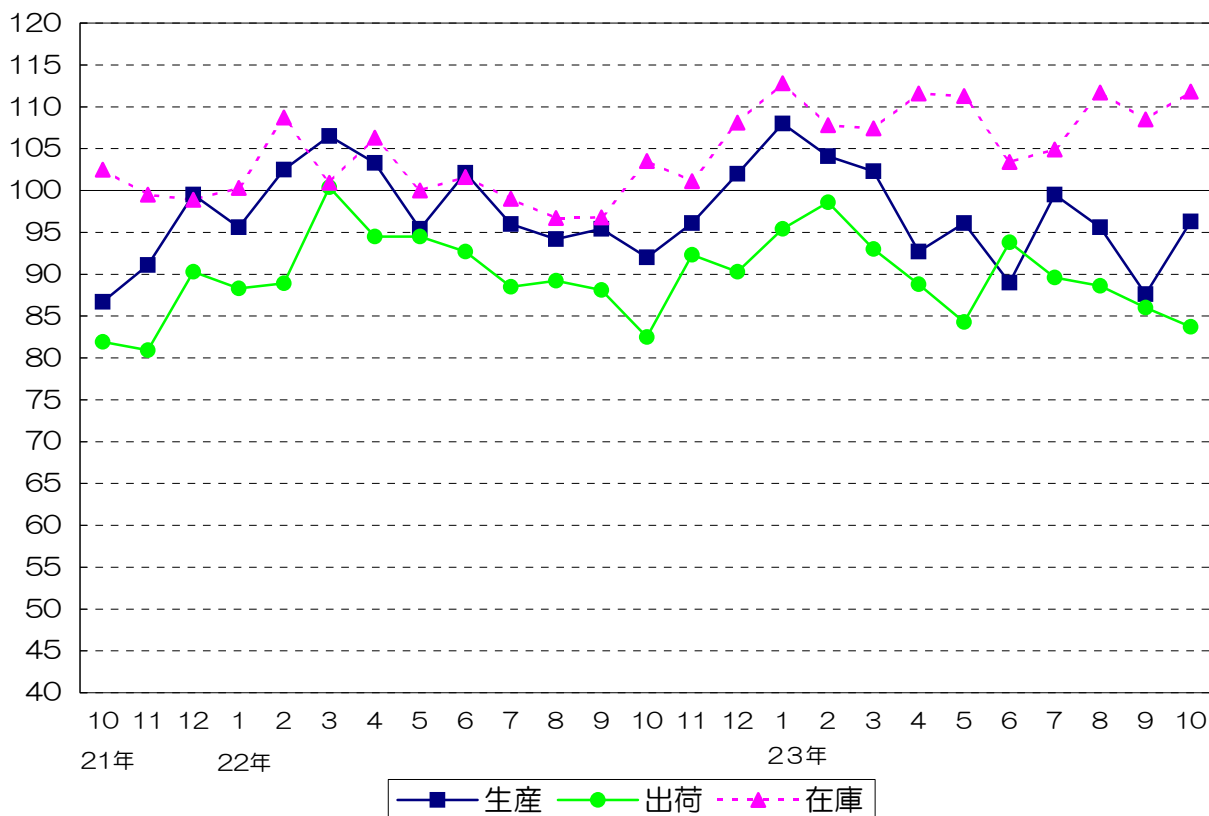
[在庫]

業種	前月比 (%)	前年同月比 (%)	上昇または低下に寄与した主な品目(前月比)
鉄鋼	3.0	8.5	軌条、特殊鋼熱間圧延鋼材、特殊鋼冷間仕上鋼材 等
金属製品	8.5	▲8.2	ガス湯沸器、スチール又はステンレスシャッター 等
一般機械	▲4.8	88.8	ショベル系掘削機(油圧式)
電気機械	▲12.3	29.4	電力量計、電気ホイスト
電子・デバイス	-	▲66.3	計数回路
輸送機械	▲7.5	495.2	小型自動車
窯業・土石製品	1.6	6.3	道路用コンクリート製品、セメント、耐火れんが 等
化学	▲4.5	0.3	トリイレンジイソシアネート、ポリカーボネート、複合肥料 等
食料品・たばこ	8.1	▲14.3	その他の調味料、砂糖 等
総合	▲5.2	171.6	—

(注) 前月比は季節調整済指数、前年同月比は原指数による。

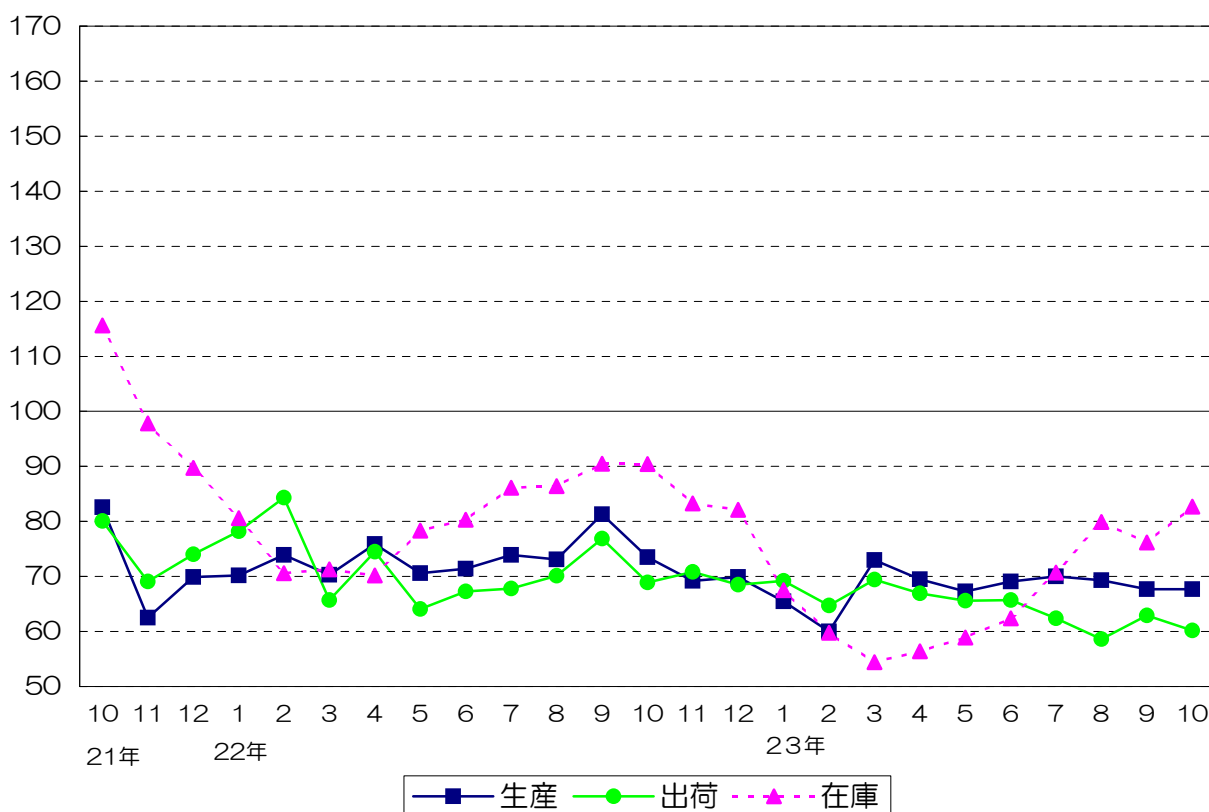
鉄鋼業 (季節調整済指数)

平成17年=100



金属製品工業 (季節調整済指数)

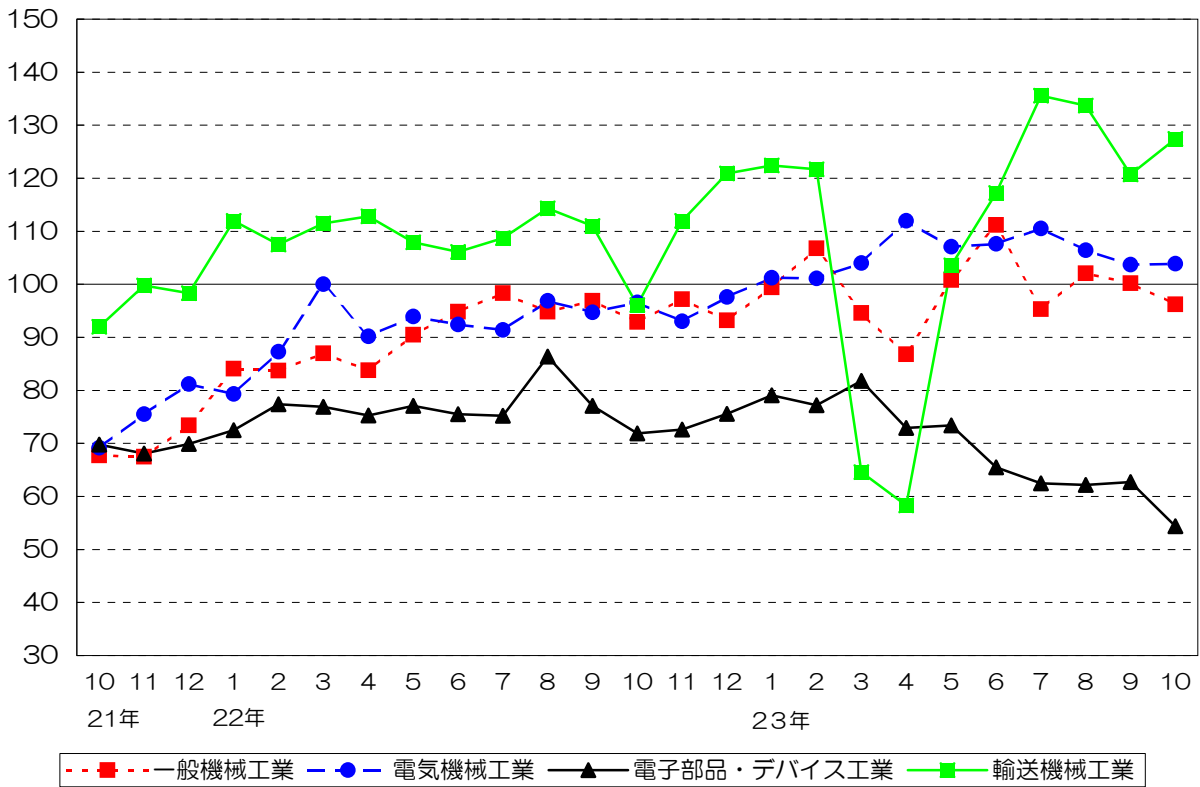
平成17年=100



機械工業（季節調整済指数）

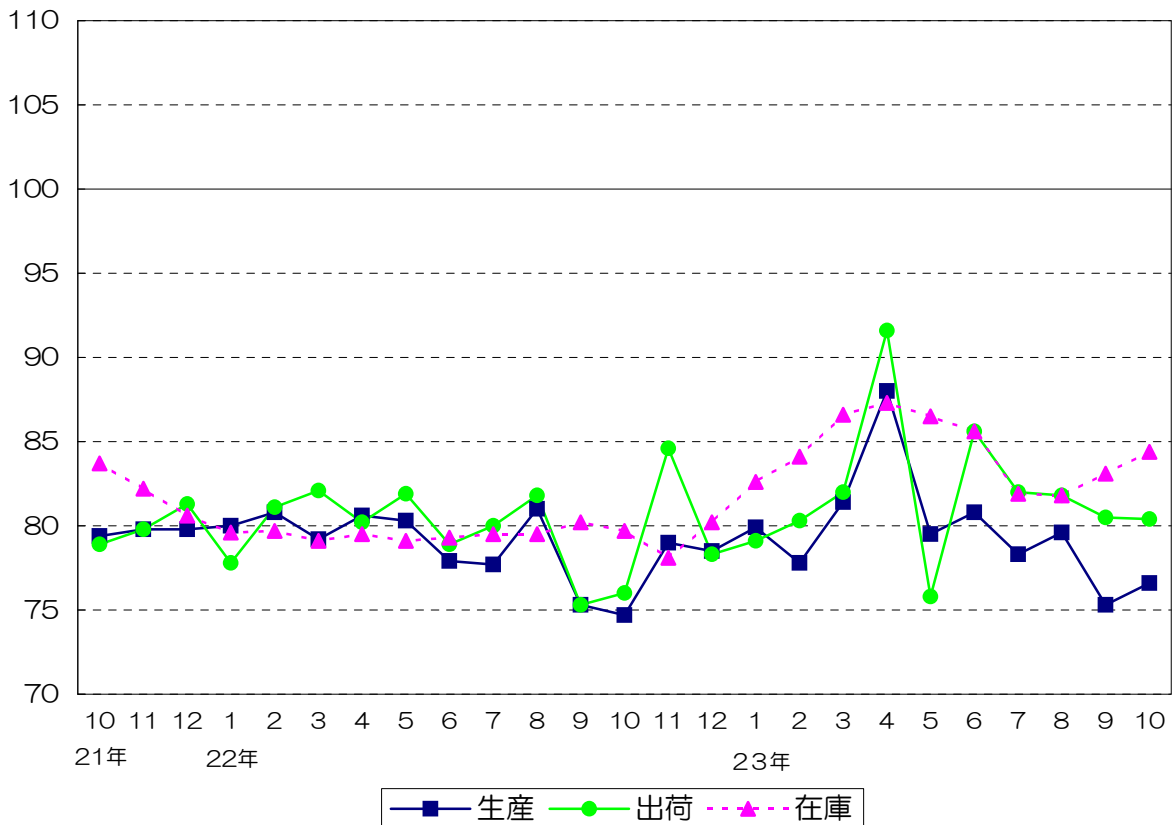
\*生産指数のみ。

平成17年=100



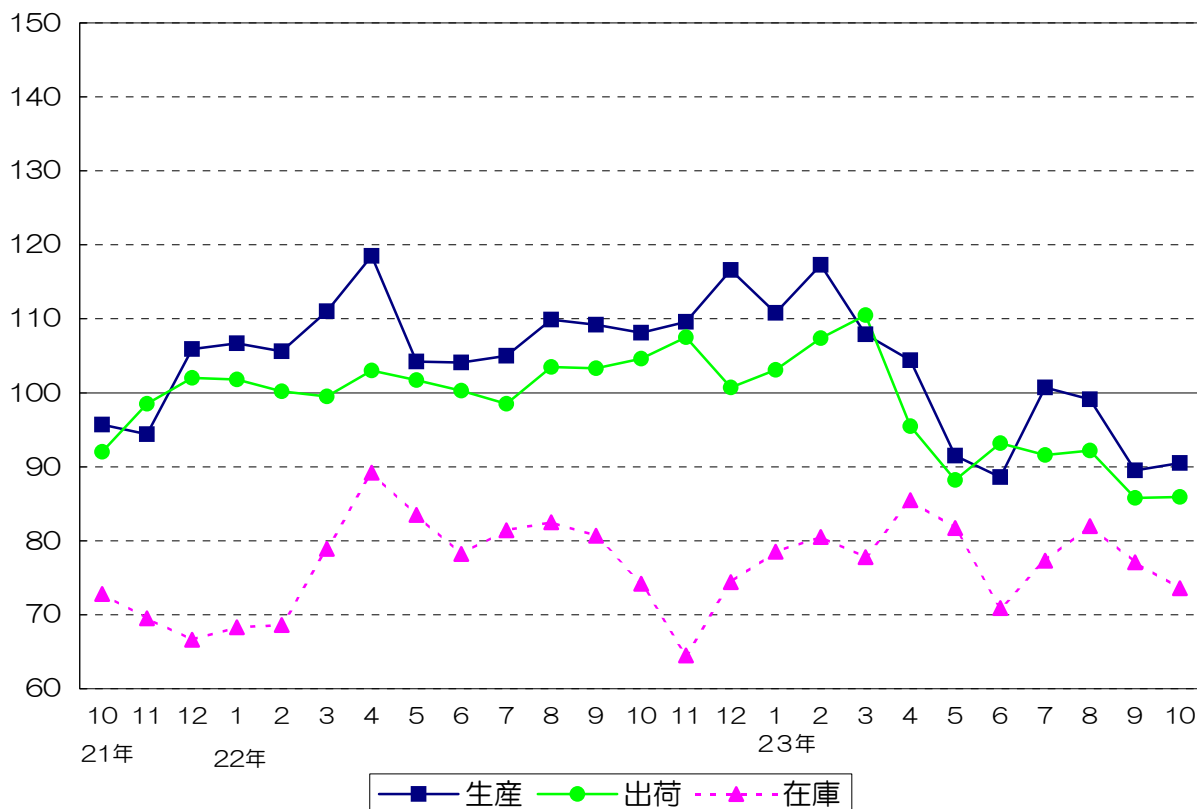
窯業・土石製品工業（季節調整済指数）

平成17年=100



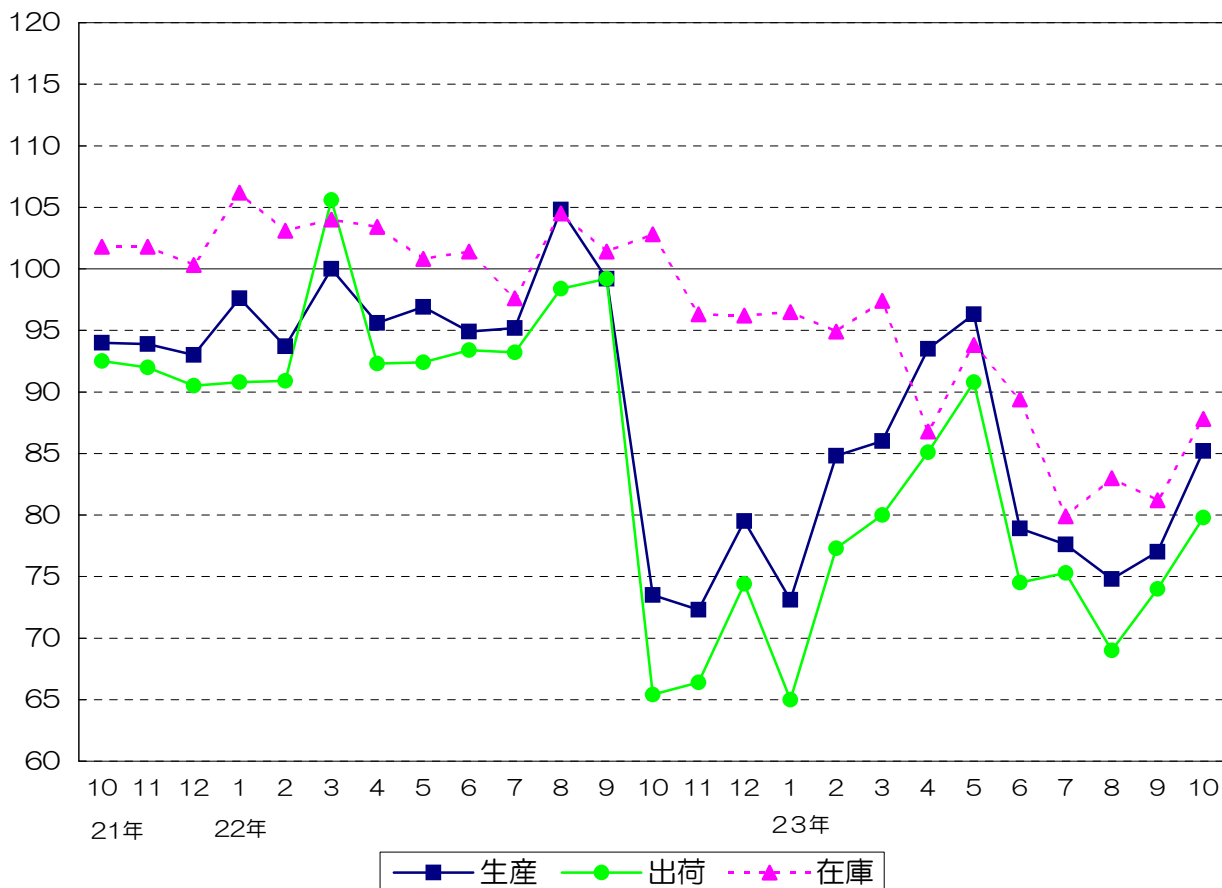
化学工業（季節調整済指数）

平成17年=100



食料品・たばこ工業（季節調整済指数）

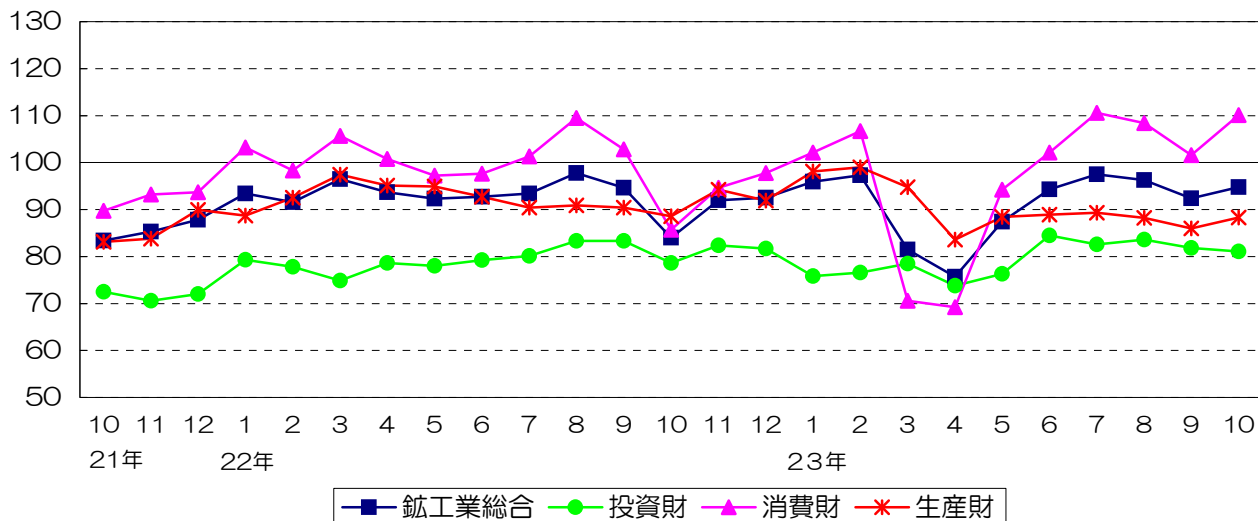
平成17年=100



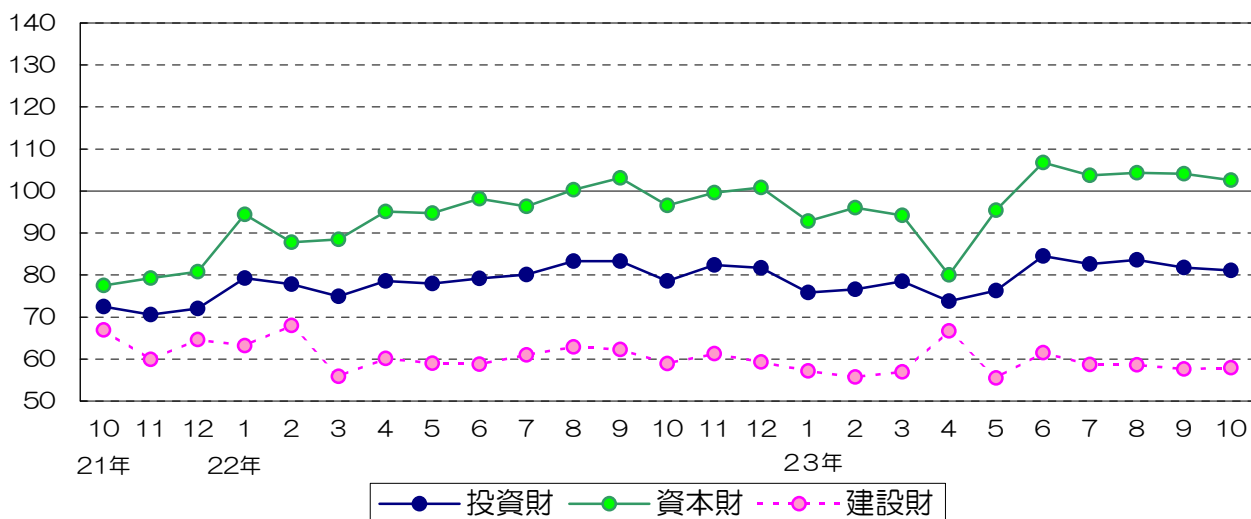
# 福岡県鉱工業出荷指数財別の推移（季節調整済指数）

平成17年=100

## 鉱工業総合



## 投資財



## 消費財

