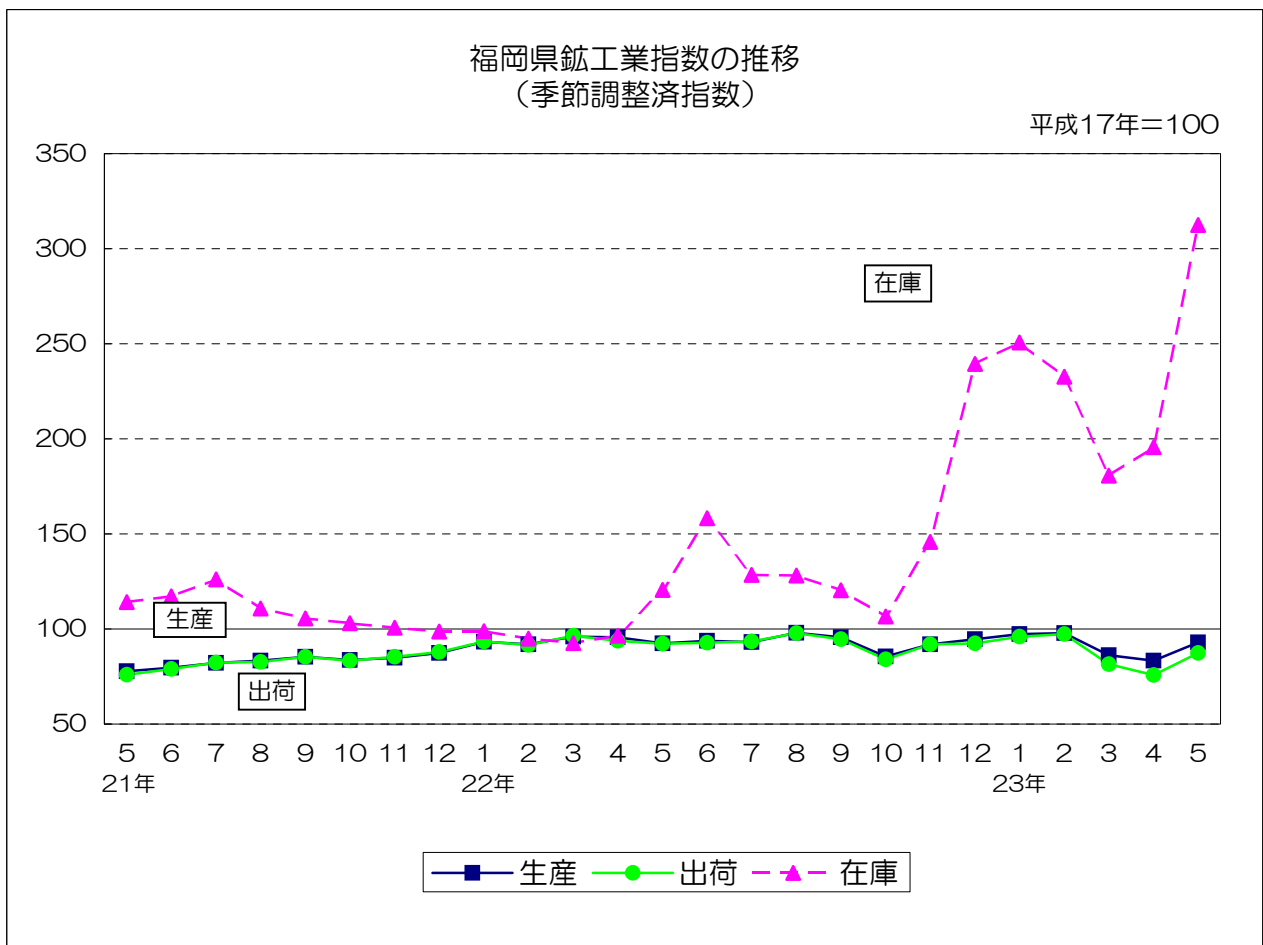


平成17年基準

# 福岡県鋳工業指数月報

(平成23年5月)



## 平成23年5月の鉱工業指数

### 概況

- 平成23年5月の鉱工業指数（季節調整済）は、生産が前月比11.4%の上昇、出荷が同15.5%の上昇、在庫が同59.7%の上昇となった。
- (1) 生産  
 季節調整済指数 : 92.9で前月比11.4%上昇 (3か月ぶりの上昇)  
 原指数 : 85.5で前年同月比0.5%低下 (3か月連続の低下)
- (2) 出荷  
 季節調整済指数 : 87.4で前月比15.5%上昇 (3か月ぶりの上昇)  
 原指数 : 80.0で前年同月比4.9%低下 (3か月連続の低下)
- (3) 在庫  
 季節調整済指数 : 312.5で前月比59.7%上昇 (2か月連続の上昇)  
 原指数 : 320.9で前年同月比159.0%上昇 (13か月連続の上昇)
- 前月比（季節調整済）
- |           |        |       |      |
|-----------|--------|-------|------|
|           | [上昇]   | [横ばい] | [低下] |
| 生産（18業種中） | : 10業種 | 0業種   | 8業種  |
| 出荷（18業種中） | : 6業種  | 0業種   | 12業種 |
| 在庫（18業種中） | : 9業種  | 0業種   | 9業種  |

### (1) 九州・全国との比較

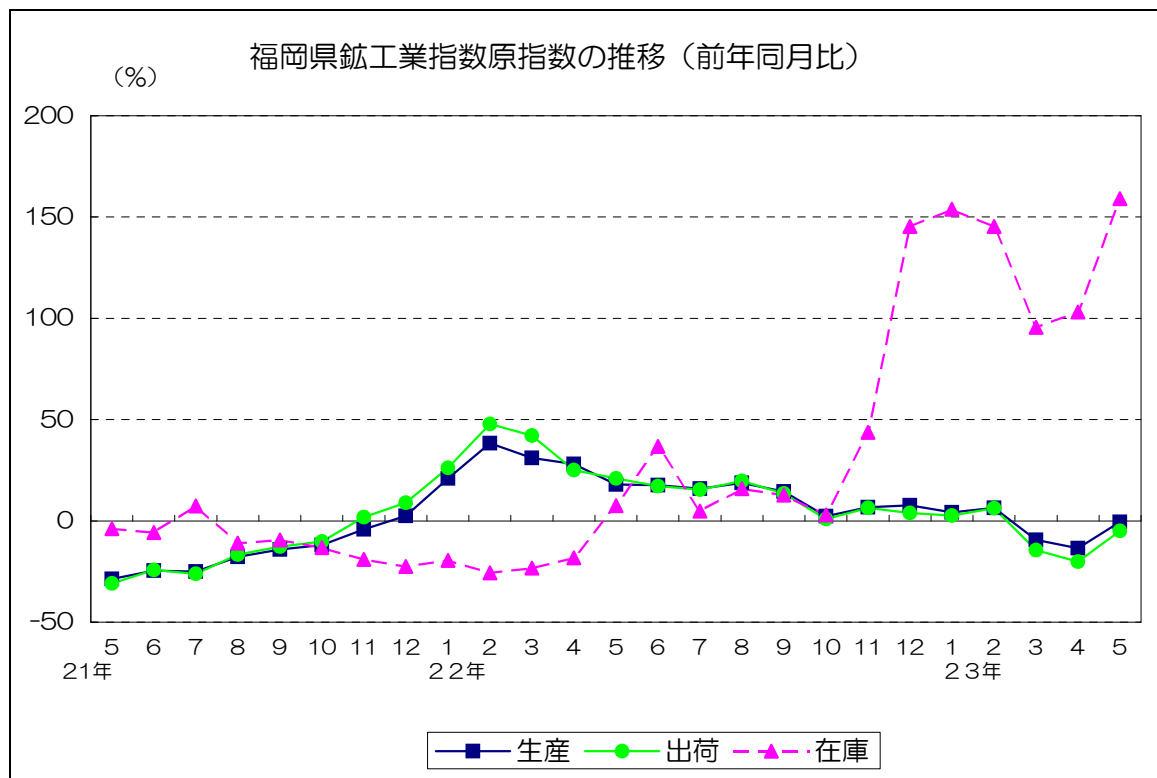
（平成17年＝100）

		季節調整済指数		原指数	
			前月比%		前年同月比%
福岡県	生産	92.9	11.4	85.5	▲ 0.5
	出荷	87.4	15.5	80.0	▲ 4.9
	在庫	312.5	59.7	320.9	159.0
九州	生産	104.2	2.7	96.7	1.6
	出荷	100.0	4.2	92.5	▲ 1.9
	在庫	123.4	8.3	121.3	12.5
全国	生産	89.2	6.2	82.8	▲ 5.5
	出荷	87.2	5.3	79.6	▲ 8.0
	在庫	103.7	5.6	102.6	7.7

### (2) 前月比（季節調整済）での上昇低下（生産指数のみ）

上昇に寄与した業種	低下に寄与した業種
輸送機械工業 一般機械工業 食料品・たばこ工業 鉄鋼業 ゴム製品工業 プラスチック製品工業 非鉄金属工業 電子部品・デバイス工業 家具工業 石油・石炭製品工業	化学工業 窯業・土石製品鉱業 電気機械工業 金属製品工業 パルプ・紙・紙加工業 木材・木製品工業 繊維工業 鉱業

(3) 原指数の推移



(4) 四半期別指数の推移

平成17年=100

		生 産		出 荷		在 庫	
		季節調整 済指数	前期比 (%)	季節調整 済指数	前期比 (%)	季節調整 済指数	前期比 (%)
22年	1~3月期	93.7	10.0	93.8	9.7	95.4	▲ 5.3
	4~6月期	93.9	0.2	92.9	▲ 1.0	125.1	31.1
	7~9月期	95.6	1.8	95.3	2.6	125.7	0.5
	10~12月期	90.7	▲ 5.1	89.5	▲ 6.1	163.9	30.4
23年	1~3月期	93.8	3.4	91.6	2.3	221.4	35.1
		原指数	前年同期比 (%)	原指数	前年同期比 (%)	原指数	前年同期比 (%)
22年	1~3月期	91.3	29.9	91.5	38.4	92.0	▲ 22.8
	4~6月期	91.0	21.0	89.6	20.9	127.2	9.2
	7~9月期	97.1	16.1	97.1	16.0	128.3	10.9
	10~12月期	94.3	5.6	93.1	3.7	162.7	60.1
23年	1~3月期	91.3	0.0	89.2	▲ 2.5	214.1	132.7

## 全業種・主要9業種の動向

(23年5月)

### ○ 全業種の動向

- (1) 生産指数は92.9(季節調整済)となり、前月と比べると化学工業や、窯業・土石製品工業などが低下したが、輸送機械工業や、一般機械工業などが上昇したため、総合では前月比11.4%上昇(前年同月比0.5%低下)となった。
- (2) 出荷指数は87.4(季節調整済)となり、前月と比べると窯業・土石製品工業や鉄鋼業などが低下したが、輸送機械工業や一般機械工業などが上昇したため、総合では前月比15.5%上昇(前年同月比4.9%低下)となった。
- (3) 在庫指数は312.5(季節調整済)となり、前月と比べると化学工業や電子部品・デバイス工業などが低下したが、輸送機械工業や一般機械工業などが上昇したため、総合では前月比59.7%上昇(前年同月比15.9%上昇)となった。

### ○ 主要9業種の動向

#### [生産]

業種	前月比 (%)	前年同月比 (%)	上昇または低下に寄与した主な品目(前月比)
鉄鋼	3.7	▲2.3	鋼帯、めっき鋼材、冷延広幅帯鋼 等
金属製品	▲3.2	▲6.1	鉄構物、粉末冶金製品、スチール又はステンレスシャッター 等
一般機械	16.1	11.9	フラットパネルディスプレイ製造装置、ショベル系掘削機(油圧式)、クレーン 等
電気機械	▲4.4	15.2	サーボモータ、電力変換装置、変圧器 等
電子・デバイス	0.7	▲5.3	混成集積回路、計数回路 等
輸送機械	77.7	▲4.0	普通自動車、小型自動車、自動車部品 等
窯業・土石製品	▲9.7	▲0.9	セメント、耐火れんが、生コンクリート 等
化学	▲12.4	▲12.3	ビスフェノールA、トルイレンジイソシアネート、ジフェニルメタンジイソシアネート 等
食料品・たばこ	3.0	1.9	砂糖、枝肉 等
総合	11.4	▲0.5	—

#### [出荷]

業種	前月比 (%)	前年同月比 (%)	上昇または低下に寄与した主な品目(前月比)
鉄鋼	▲5.1	▲10.9	軌条、形鋼、冷延電気鋼帯 等
金属製品	▲1.9	1.1	鉄構物、金網、粉末冶金製品 等
一般機械	17.9	11.6	ショベル系掘削機(油圧式)、バルブ・コック、フラットパネルディスプレイ製造装置 等
電気機械	▲3.2	15.0	サーボモータ、電力変換装置、変圧器 等
電子・デバイス	▲1.9	▲11.4	光電変換素子、線形回路、シリコンダイオード 等
輸送機械	87.9	▲9.9	普通自動車、鋼船、自動車部品 等
窯業・土石製品	▲17.2	▲6.7	生コンクリート、セメント、ほうろう鉄器 等
化学	▲7.6	▲13.5	ポリカーボネート、ジフェニルメタンジイソシアネート、トルイレンジイソシアネート 等
食料品・たばこ	6.7	0.1	砂糖、枝肉 等
総合	15.5	▲4.9	—

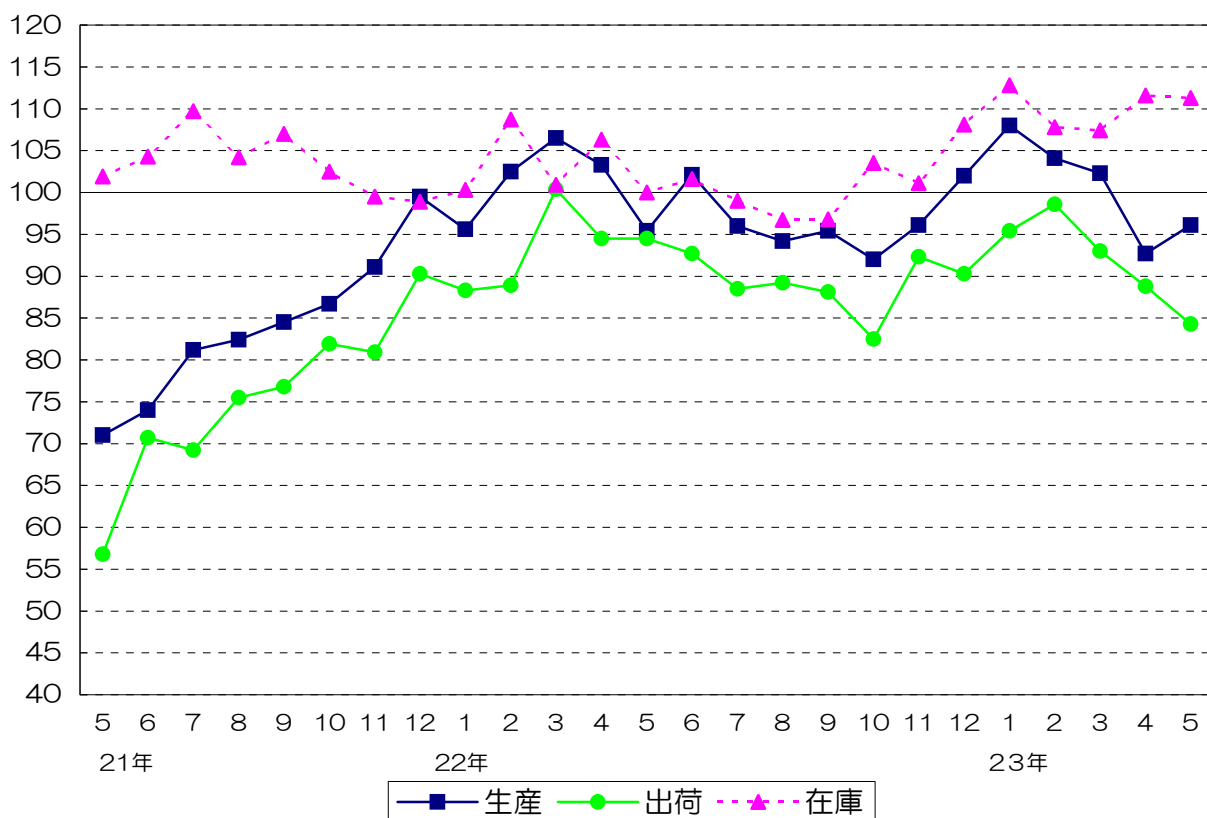
#### [在庫]

業種	前月比 (%)	前年同月比 (%)	上昇または低下に寄与した主な品目(前月比)
鉄鋼	▲0.3	12.2	特殊鋼冷間仕上鋼材、冷延広幅帯鋼、鋼半製品 等
金属製品	4.4	▲26.1	ガス湯沸器、飲料用缶、金網
一般機械	91.0	93.2	ショベル系掘削機(油圧式)、ポンプ
電気機械	1.3	31.8	電力量計
電子・デバイス	▲44.2	▲52.7	線形回路、計数回路
輸送機械	67.7	368.4	小型自動車、普通自動車
窯業・土石製品	▲0.9	9.0	道路用コンクリート製品、耐火れんが、ほうろう鉄器
化学	▲4.4	▲1.0	ポリカーボネート、ビスフェノールA、カーボンブラック 等
食料品・たばこ	8.1	▲7.8	のり、小麦粉 等
総合	59.7	159.0	—

(注) 前月比は季節調整済指数、前年同月比は原指数による。

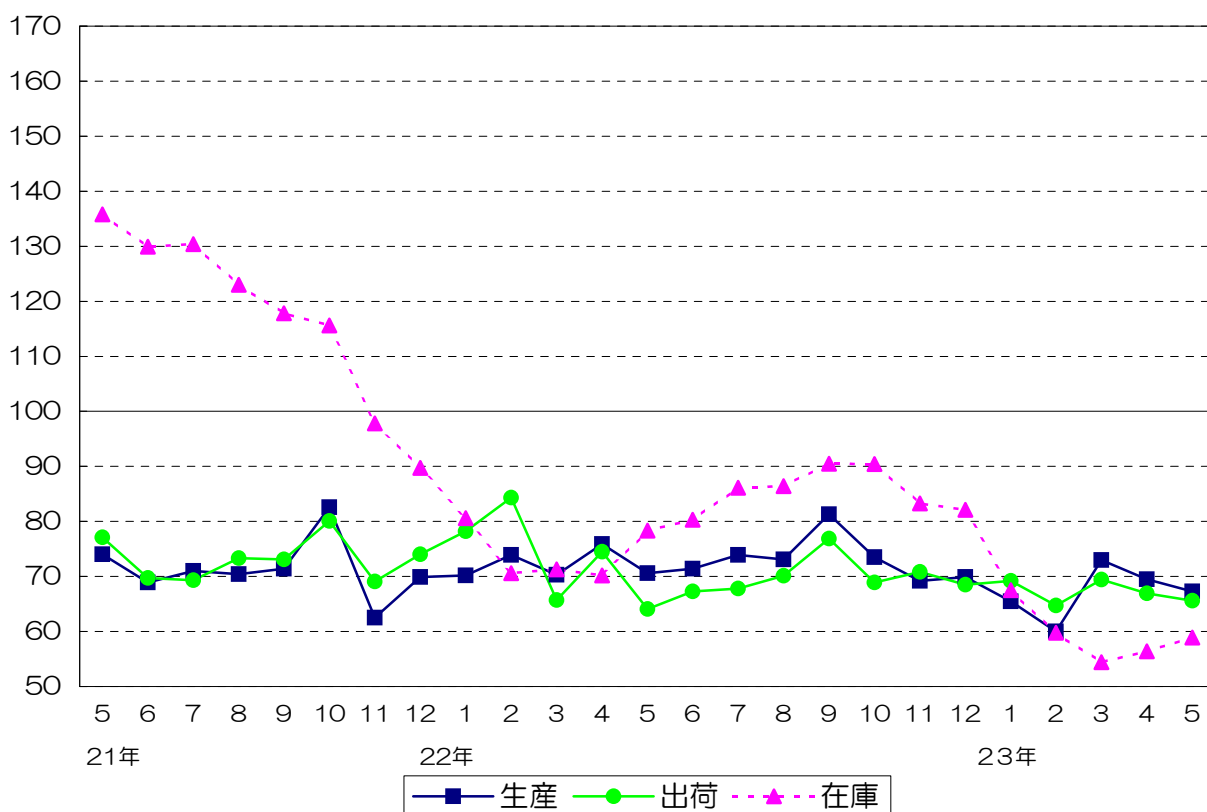
鉄鋼業 (季節調整済指数)

平成17年=100



金属製品工業 (季節調整済指数)

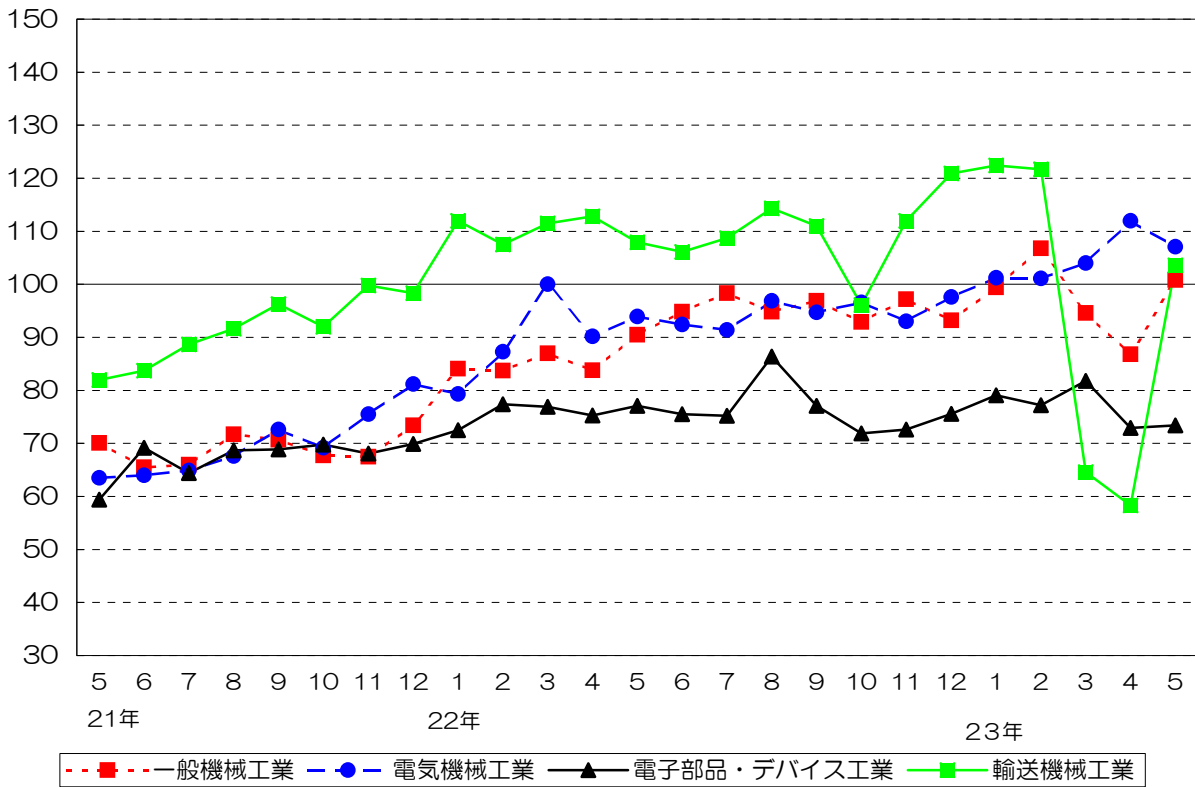
平成17年=100



機械工業（季節調整済指数）

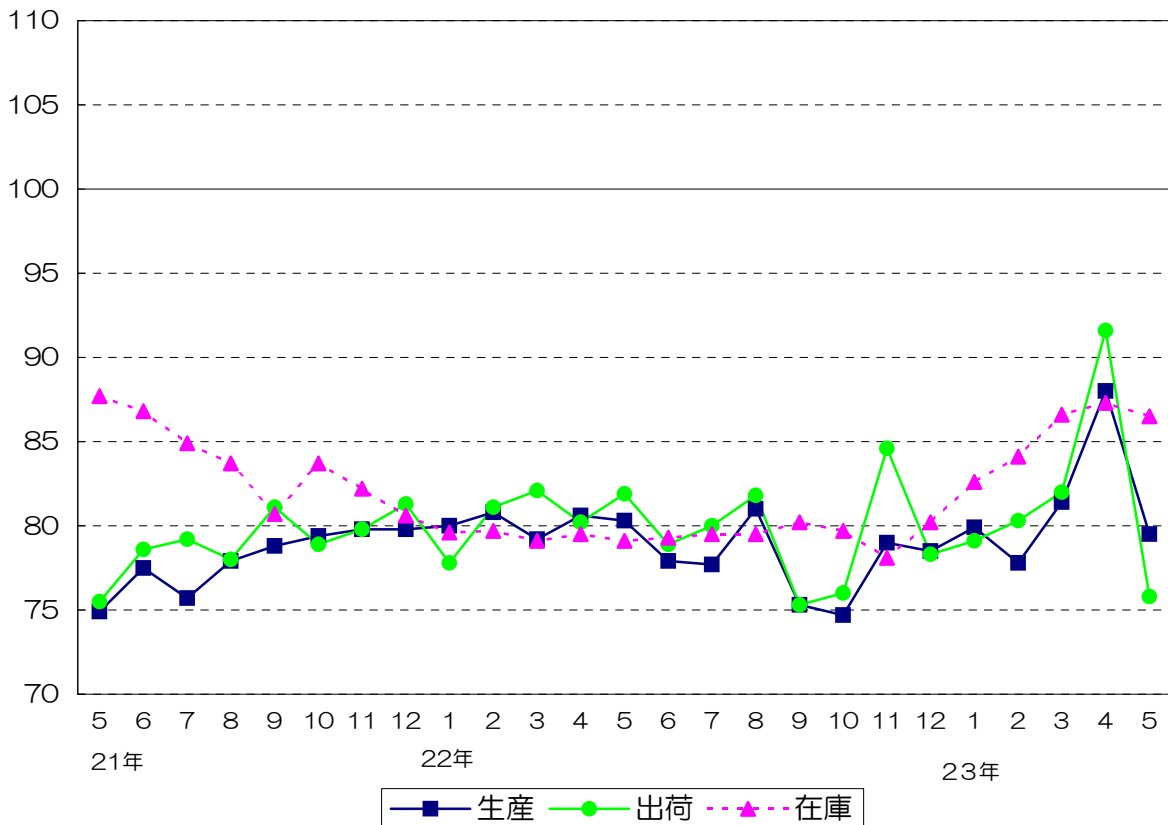
\*生産指数のみ。

平成17年=100



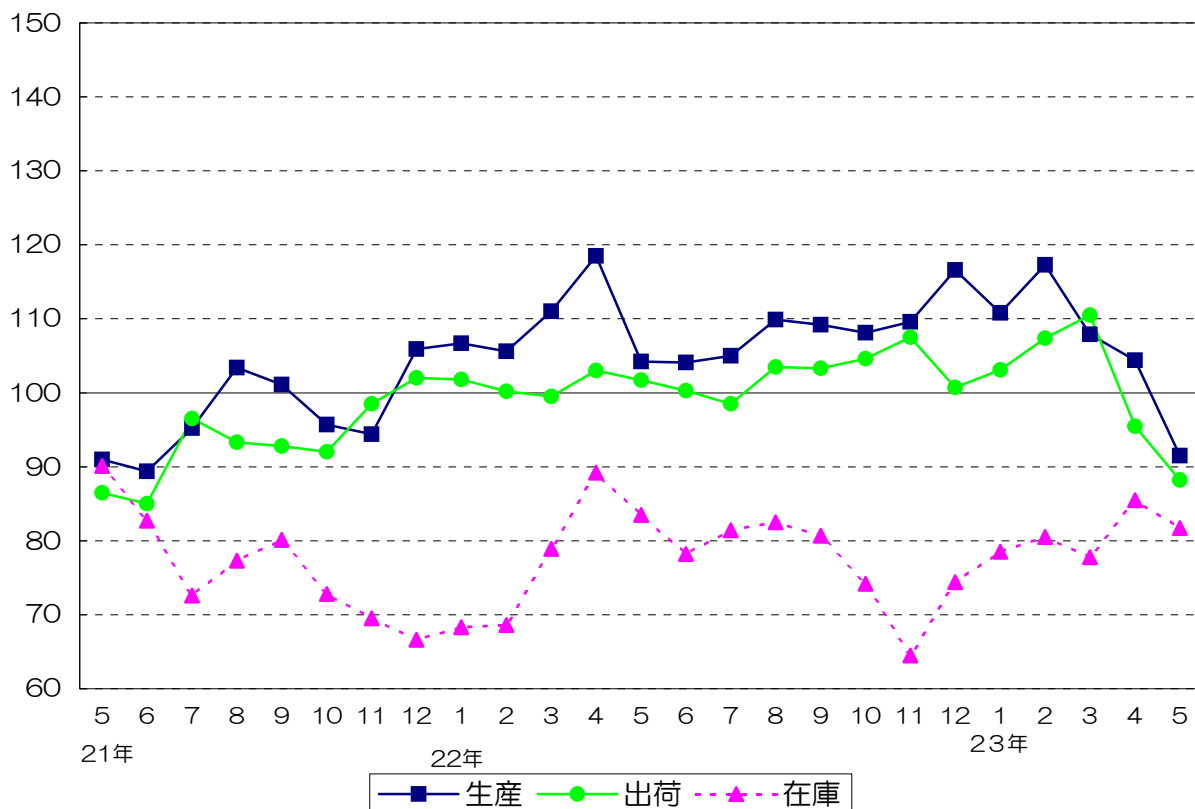
窯業・土石製品工業（季節調整済指数）

平成17年=100



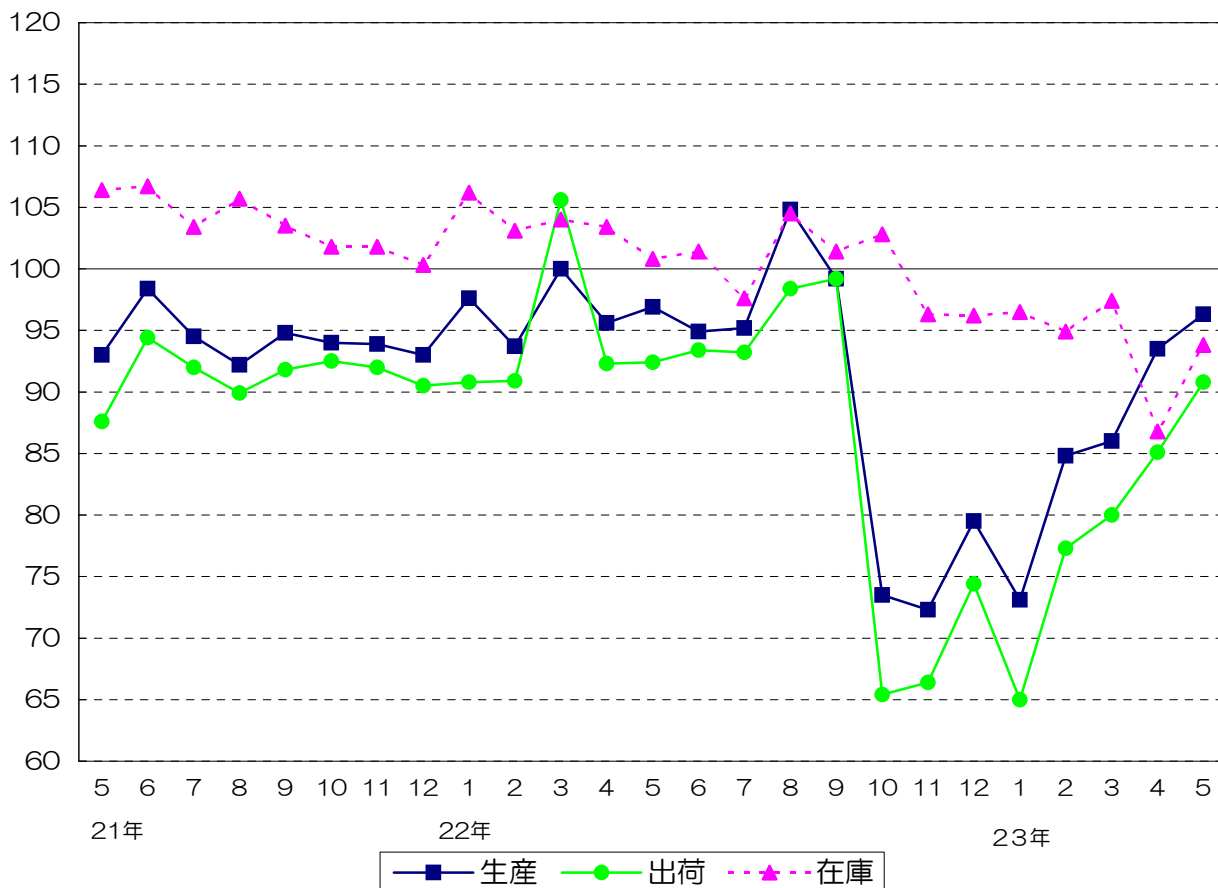
化学工業 (季節調整済指数)

平成17年=100



食料品・たばこ工業 (季節調整済指数)

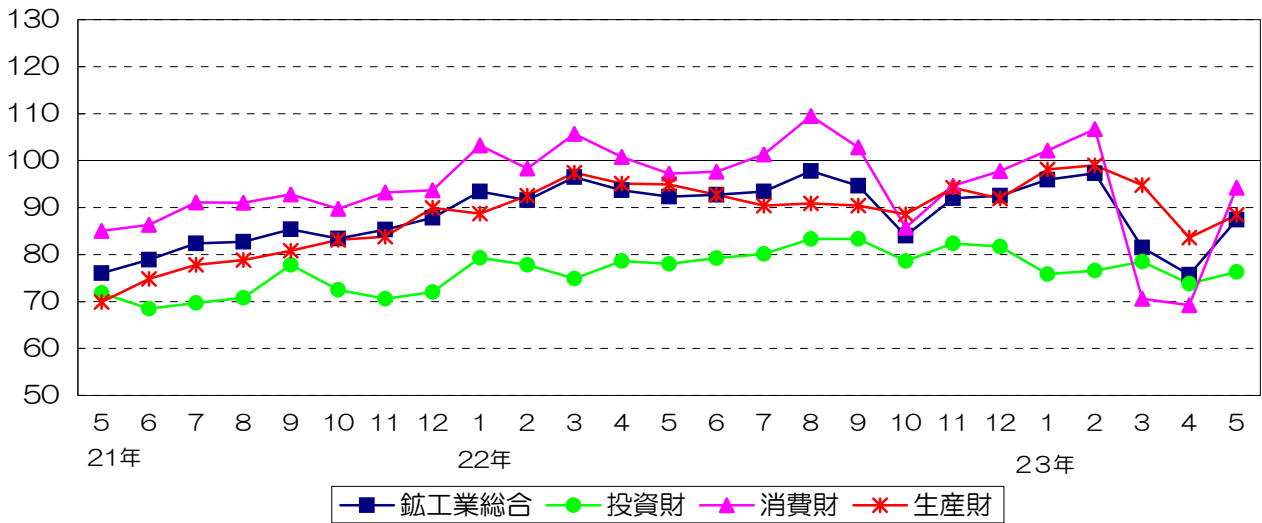
平成17年=100



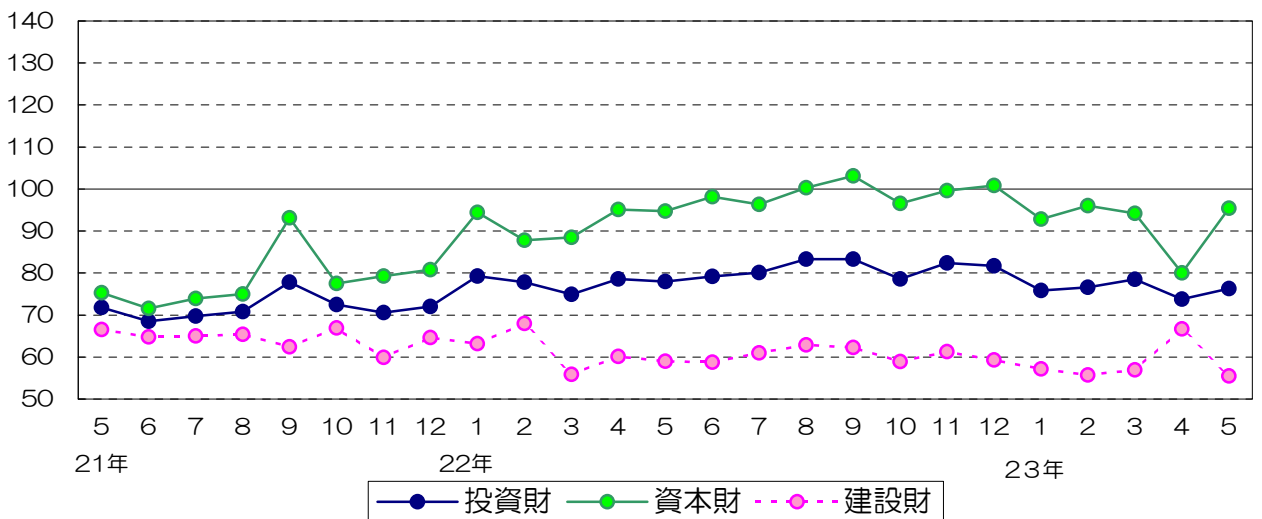
# 福岡県鉱工業出荷指数財別の推移（季節調整済指数）

平成17年=100

## 鉱工業総合



## 投資財



## 消費財

