

平成12年工業統計調査から見た 福岡県工業の動向

(従業者4人以上の事業所)

1 概 況

連続全項目で減少、しかしその減少幅は緩やかに

平成12年12月31日現在で実施された平成12年工業統計調査の結果を、県独自集計値でみると、事業所数は8638事業所で、前年に対し1.4%減少し、従業者数は25万2420人で、同じく2.1%減少、製造品出荷額等は7兆3679億円で、同じく2.4%減少、付加価値額も2兆7486億円で、同じく1.9%減少した。

昨年に引き続き全項目において減少となっており、特に従業者数については9年連続の減少となっている。しかし、全項目ともにその減少幅は昨年に比べ緩やかになっている。

全国及び福岡県の工業の概況

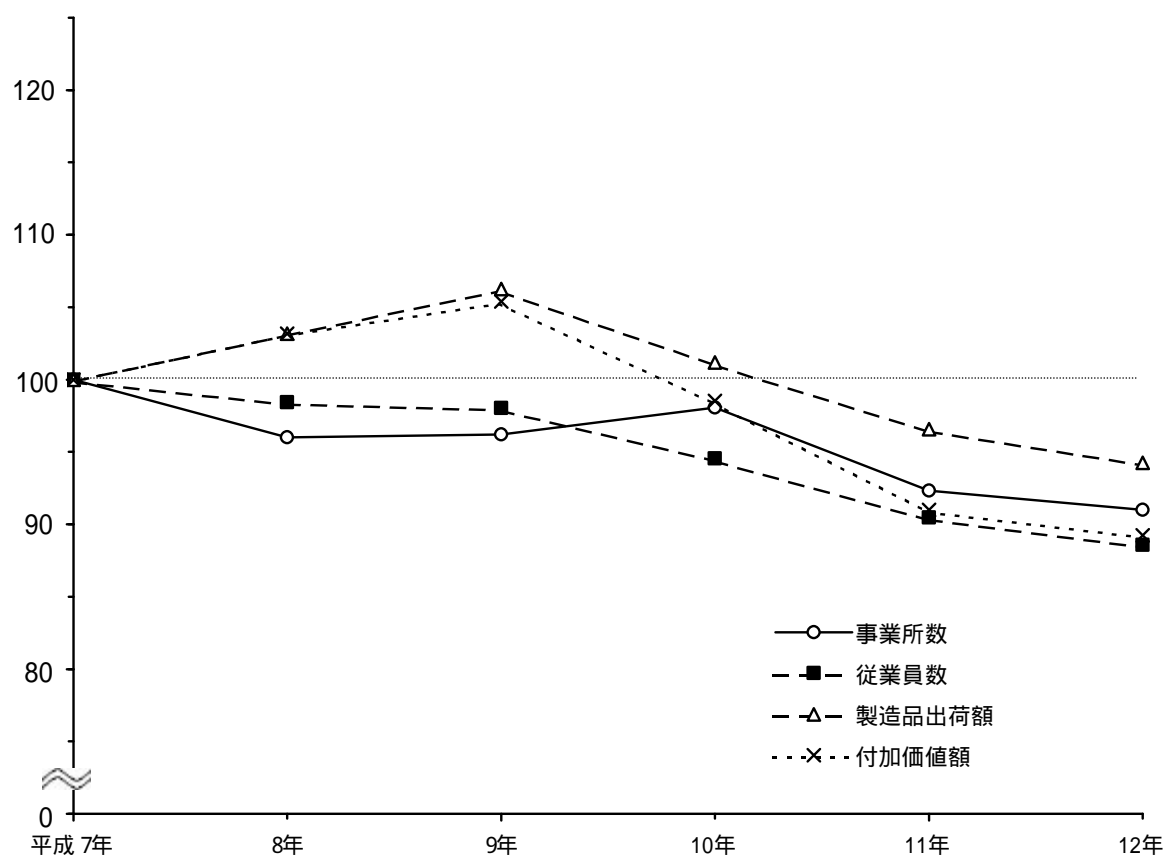
<第1表>

(単位：人、百万円)

項 目	全 国			福 岡 県			
	平成11年	平成12年	前年比 (%)	平成11年	平成12年	前年比 (%)	全国比 (%)
事業所数	345,457	341,354	(1.2)	8,765	8,638	1.4	2.5
従業者数	9,377,750	9,175,060	(2.2)	257,773	252,420	2.1	2.8
製造品出荷額等	291,449,554	299,885,292	(2.9)	7,548,975	7,367,880	2.4	2.5
付加価値額	107,859,559	109,933,723	(1.9)	2,802,840	2,748,632	1.9	2.5

全国の数値及び()内の数値は、経済産業省「平成12年工業統計速報」による。

福岡県工業の推移（指数：平成7年 = 100）

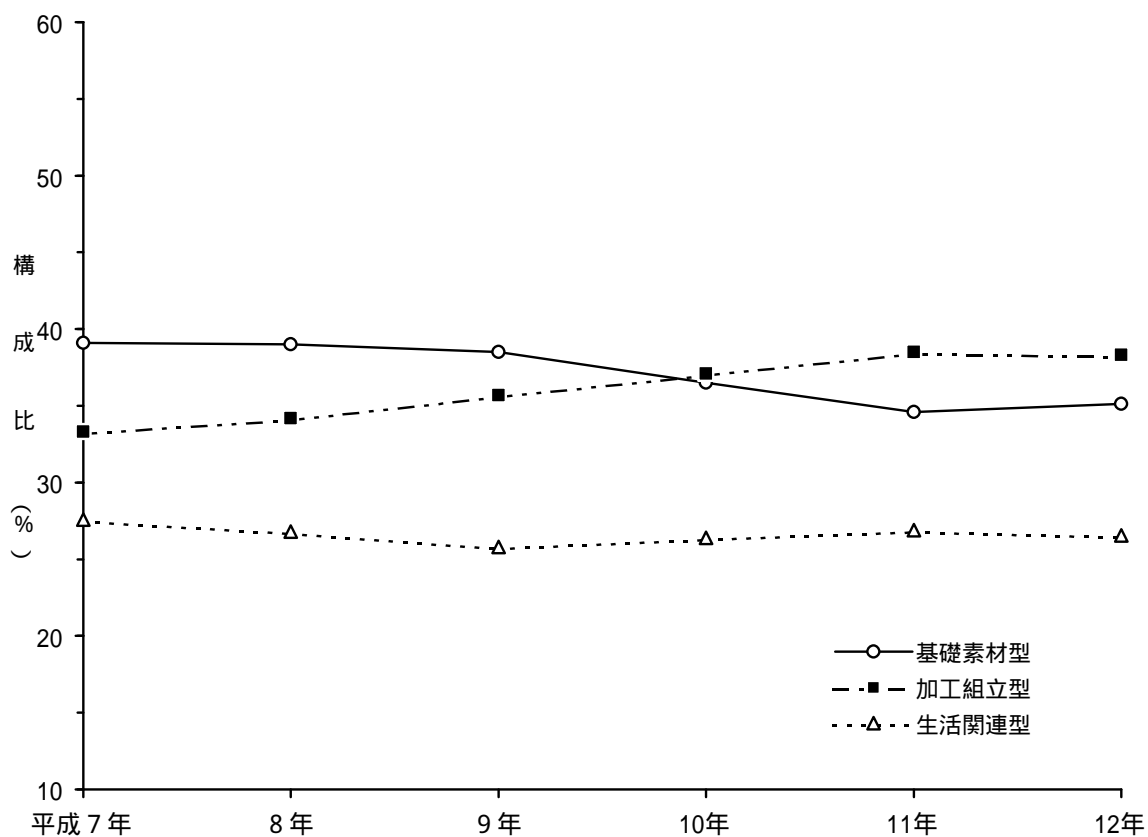


福岡県工

<第2表>

年次	事業所数			従業者数		
		前年比(%)	指数	(人)	前年比(%)	指数
平成7年	9,492	0.5	100.0	284,946	1.4	100.0
8年	9,112	4.0	96.0	280,431	1.6	98.4
9年	9,132	0.2	96.2	279,342	0.4	98.0
10年	9,308	1.9	98.1	269,445	3.5	94.6
11年	8,765	5.8	92.3	257,773	4.3	90.5
12年	8,638	1.4	91.0	252,420	2.1	88.6

福岡県の産業3類型別製造品出荷額の推移



業の推移

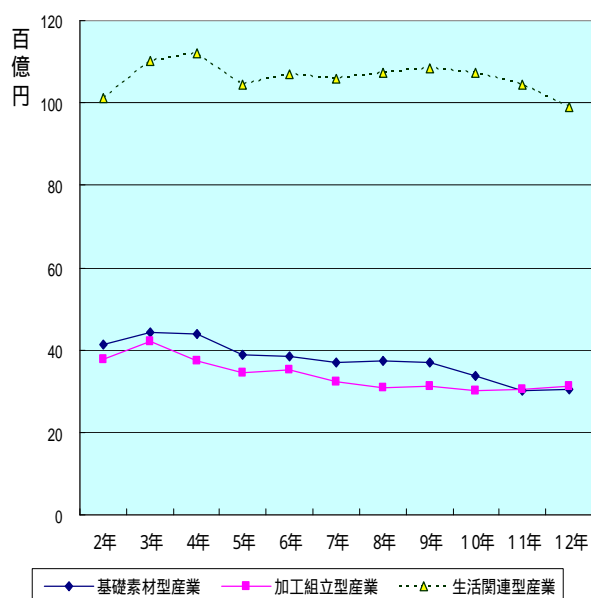
製造品出荷額等			付加価値額		
(百万円)	前年比(%)	指数	(百万円)	前年比(%)	指数
7,816,244	1.4	100.0	3,080,168	1.5	100.0
8,064,548	3.2	103.2	3,178,191	3.2	103.2
8,304,929	3.0	106.3	3,246,813	2.2	105.4
7,908,224	4.8	101.2	3,035,345	6.5	98.5
7,548,975	4.5	96.6	2,802,840	7.7	91.0
7,367,880	2.4	94.3	2,748,632	1.9	89.2

各地域における産業3類型別製造品出荷額の推移

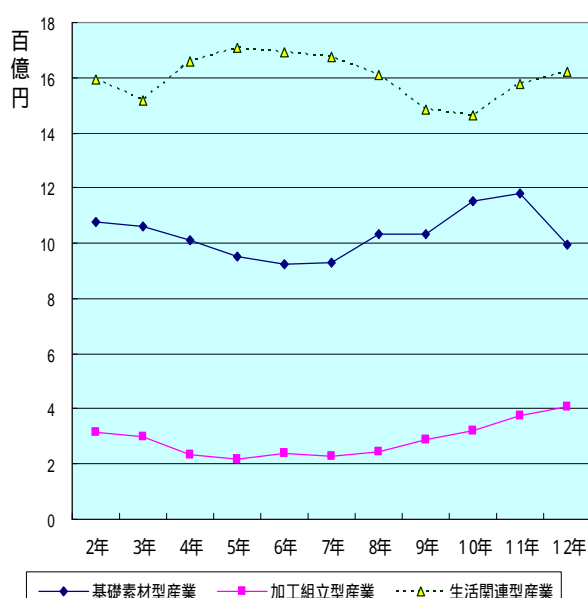
福岡県全体をみると、産業3類型別製造品出荷額の構成比のトップは、これまでの基礎素材型産業から平成10年をさかいに加工組立型産業にかわり、いずれの産業も横這い傾向である。

各地域をみると、八女・筑後広域圏は平成8年をさかいに、生活関連型産業から加工組立型産業がトップとなり、上昇傾向にある。また、飯塚広域圏、直方・鞍手広域圏はともに、基礎素材型産業、加工組立型産業が上昇傾向にあり、特に直方・鞍手広域圏の加工組立型産業の上昇傾向が著しい。一方、久留米広域圏、田川広域圏及び北九州都市広域圏の基礎素材型産業は、平成10年の下降傾向が著しい。

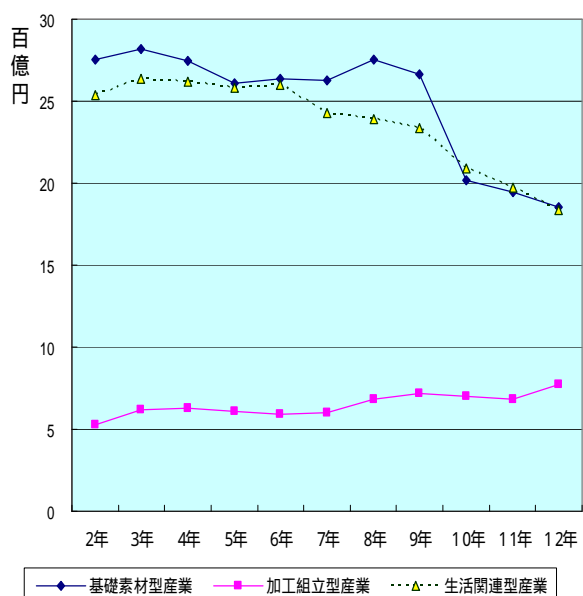
福岡都市広域圏



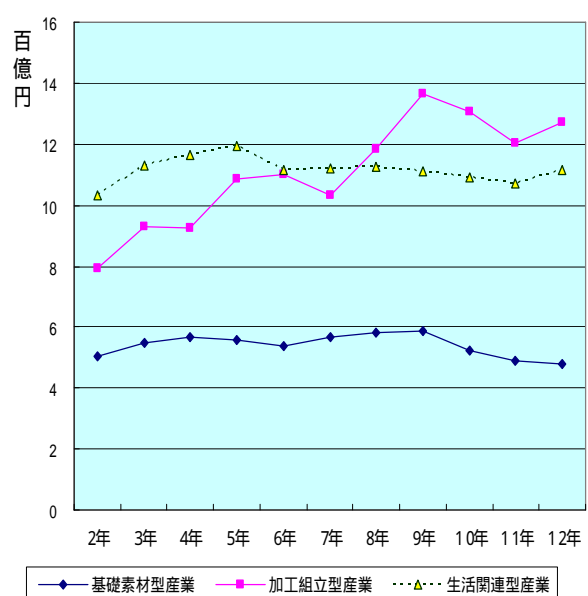
甘木・朝倉広域圏



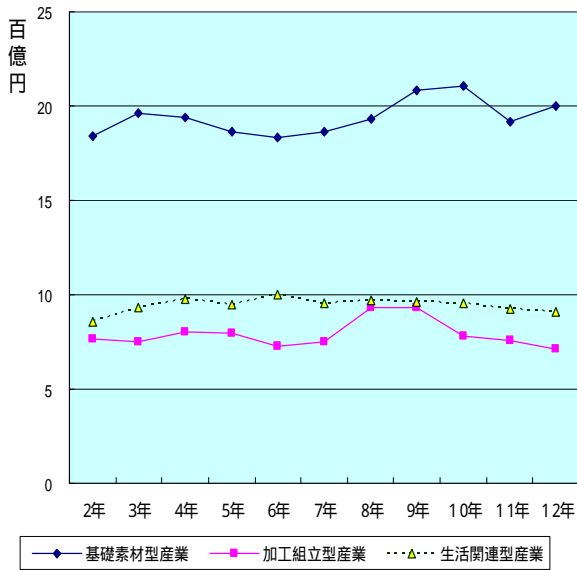
久留米広域圏



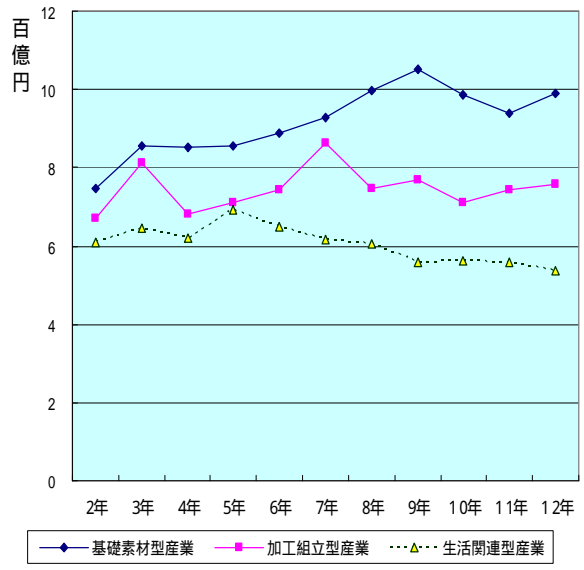
八女・筑後広域圏



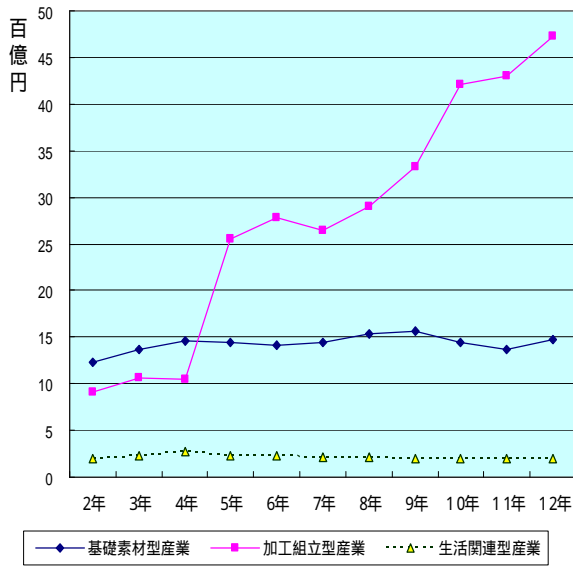
有明広域圏



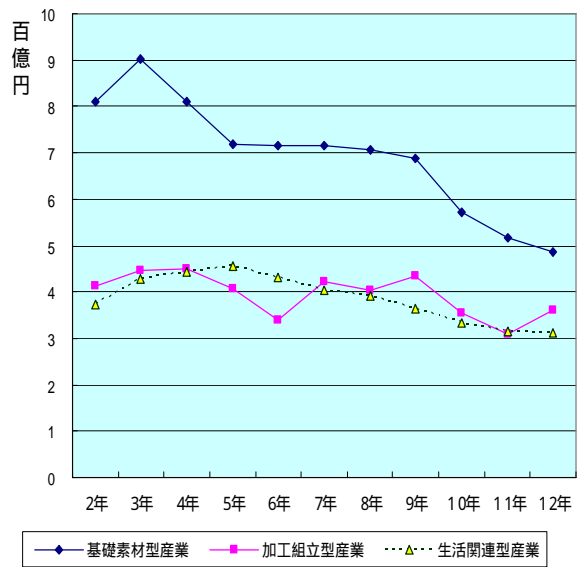
飯塚広域圏



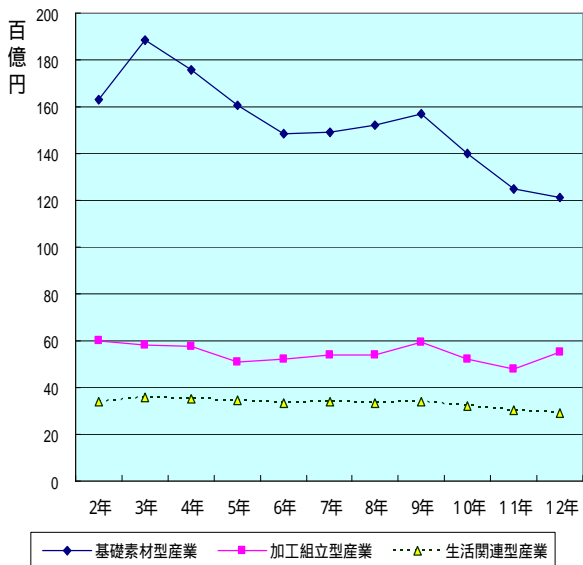
直方 鞍手広域圏



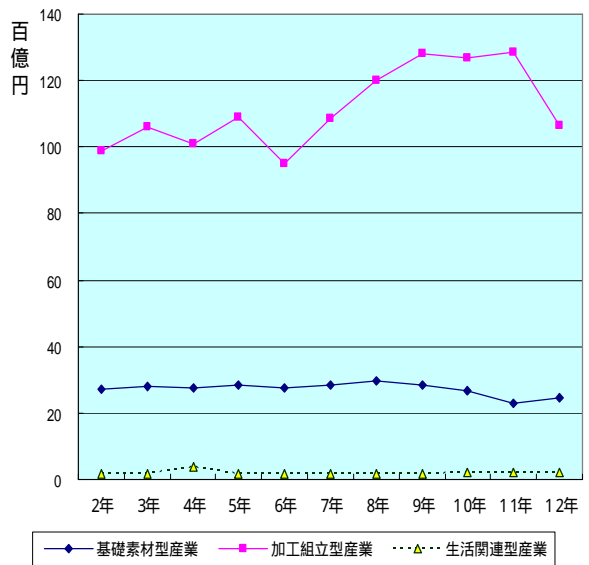
田川広域圏



北九州都市広域圏



京築広域圏



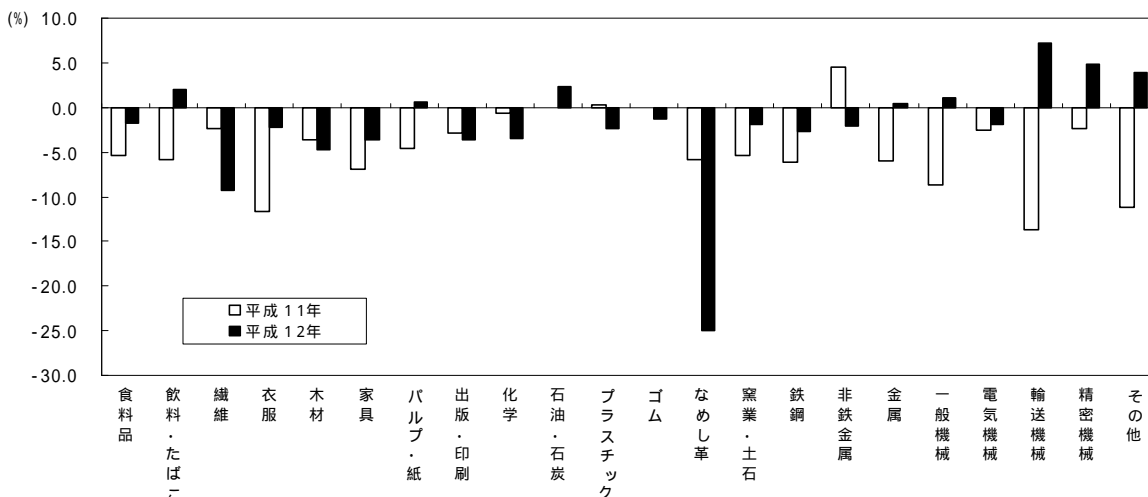
2 事業所数

事業所数は8638事業所、127事業所（前年比 1.4%）減で昨年に続き減少

(1) 産業別の状況

事業所数の前年比増減率を産業別にみると、輸送機械が前年比7.2%増の149事業所となるなど8産業で増加したが、なめし革が前年比25.0%減の24事業所なるなど14産業で減少し、総数で見ると前年比1.4%減の8638事業所となった。

産業別事業所数の前年比



基礎素材型産業

3128事業所で50事業所（前年比 1.6%）減少した。

産業別では金属が4事業所（同0.4%）増など3産業で増加したが、木材が26事業所（同 4.8%）減、窯業・土石が10事業所（同 1.9%）減少するなど7産業で減少した。

加工組立型産業

1413事業所で12事業所（同0.9%）増加した。

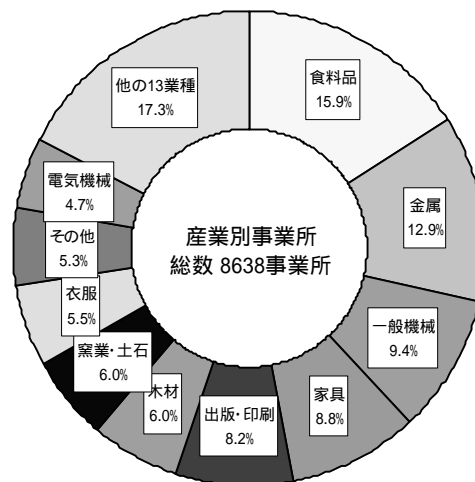
産業別では、輸送機械が10事業所（同7.2%）増、一般機械が8事業所（同1.0%）増など3産業で増加したが、電気機械が8事業所（同 1.9%）減少した。

生活関連型産業

4097事業所で89事業所（同 2.1%）減少した。

産業別では、その他が17事業所（同3.9%）増など2産業で増加したが、家具が29事業所（同 3.7%）減、出版・印刷が27事業所（同 3.7%）減など6産業で減少した。

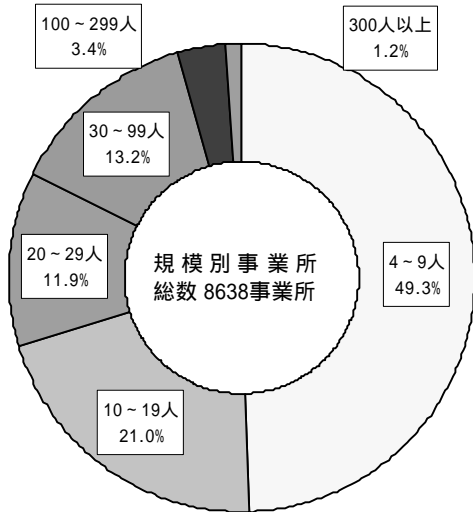
産業別事業所数の構成比



(2) 従業者規模別の状況

事業所数は2規模で増加、4規模で減少

規模別事業所数の構成比



『100～299人』が7事業所(前年比2.5%)増、
『300人以上』が2事業所(同2.1%)増の2規模
で増加したが『30～99人』の46事業所(同
3.9%)減など4規模で減少した。

規模別の構成比は『4～9人』が49.3%を占め、
次いで『10～19人』が21.0%、『30～99人』
が13.2%となっている。

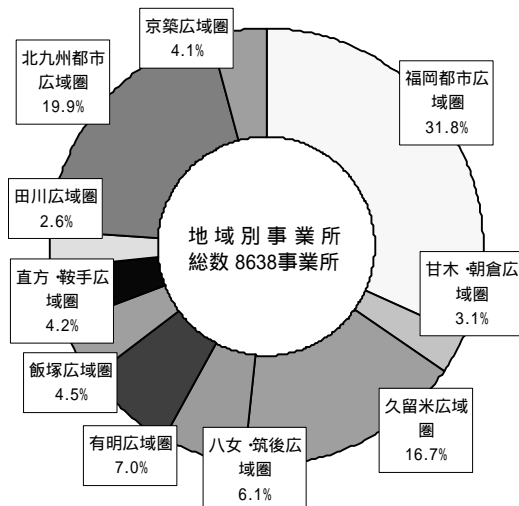
(3) 地域別の状況

すべての地域で減少、減少幅は緩やか

福岡地域で14事業所(前年比 0.5%)減、
筑後地域で24事業所(同 0.9%)減、筑豊地
域で50事業所(同 4.8%)減、北九州地域で
39事業所(同 1.8%)減とすべての地域で
減少となっている。

地域別構成比は、福岡都市広域圏が31.8%
北九州都市広域圏が19.9%、久留米広域圏が
16.7%の順となっている。

地域別事業所数の構成比



市町村別では前年に対し増加したのは、大野城市の13事業所(8.1%)増、城島町の10事業所(14.1%)増、古賀市の7事業所(5.3%)増など8市21町3村であった。一方減少したのは、福岡市の36事業所(2.5%)減、大川市の36事業所(6.1%)減、北九州市の35事業所(2.2%)減など16市31町1村であった。

市町村別の構成比は、北九州市が1,528事業所で17.7%を占め、次いで福岡市の16.6%、大川市の6.5%の順となっている。

産業別・年次別事業所数

<第3表>

産業中分類	平成11年			平成12年			増減数
		前年比(%)	構成比(%)		前年比(%)	構成比(%)	
総数	8,765	5.8	100.0	8,638	1.4	100.0	127
重化学工業	2,925	6.1	33.4	2,930	0.2	33.9	5
軽工業	5,840	5.7	66.6	5,708	2.3	66.1	132
12 食料品生	1,395	5.3	15.9	1,370	1.8	15.9	25
13 飲料・たばこ生	195	5.8	2.2	199	2.1	2.3	4
14 繊維生	119	2.5	1.4	109	8.4	1.3	10
15 衣服生	489	11.6	5.6	478	2.2	5.5	11
16 木材基	545	3.9	6.2	519	4.8	6.0	26
17 家具生	785	6.9	9.0	756	3.7	8.8	29
18 パルプ・紙基	186	5.1	2.1	187	0.5	2.2	1
19 出版・印刷生	731	2.7	8.3	704	3.7	8.2	27
(20) 化学基	142	0.7	1.6	136	4.2	1.6	6
(21) 石油・石炭基	44	0.0	0.5	45	2.3	0.5	1
22 プラスチック基	324	0.3	3.7	317	2.2	3.7	7
23 ゴム基	73	0.0	0.8	72	1.4	0.8	1
24 なめし革生	32	5.9	0.4	24	25.0	0.3	8
25 窯業・土石基	526	5.4	6.0	516	1.9	6.0	10
(26) 鉄鋼基	184	6.1	2.1	179	2.7	2.1	5
(27) 非鉄金属基	47	4.4	0.5	46	2.1	0.5	1
(28) 金属基	1,107	5.9	12.6	1,111	0.4	12.9	4
(29) 一般機械加	805	8.6	9.2	813	1.0	9.4	8
(30) 電気機械加	416	2.6	4.7	408	1.9	4.7	8
(31) 輸送機械加	139	13.7	1.6	149	7.2	1.7	10
(32) 精密機械加	41	2.4	0.5	43	4.9	0.5	2
34 その他生	440	11.1	5.0	457	3.9	5.3	17
基礎素材型	3,178	4.2	36.2	3,128	1.6	36.2	50
加工組立型	1,401	7.3	16.0	1,413	0.9	16.4	12
生活関連型	4,186	6.5	47.8	4,097	2.1	47.4	89

従業者規模別・地域別・年次別事業所数

<第4表>

区分		平成11年			平成12年			増減数
			前年比(%)	構成比(%)		前年比(%)	構成比(%)	
総数		8,765	5.8	100.0	8,638	1.4	100.0	127
従業者規模別	4 ~ 9人	4,266	8.7	48.7	4,262	0.1	49.3	4
	10 ~ 19人	1,879	0.7	21.4	1,815	3.4	21.0	64
	20 ~ 29人	1,054	3.0	12.0	1,032	2.1	11.9	22
	30 ~ 99人	1,186	6.2	13.5	1,140	3.9	13.2	46
	100 ~ 299人	284	5.0	3.2	291	2.5	3.4	7
	300人以上	96	2.1	1.1	98	2.1	1.2	2
地域別	福岡都市広域圏	3,024	5.1	34.5	2,745	0.5	31.8	14
	甘木・朝倉広域圏				265		3.1	
	久留米広域圏				1,443		16.7	
	八女・筑後広域圏	2,598	6.5	29.6	529	0.9	6.1	24
	有明広域圏				602		7.0	
	飯塚広域圏				391		4.5	
	直方・鞍手広域圏	1,034	5.0	11.8	365	4.8	4.2	50
田川広域圏				228		2.6		
北九州都市広域圏	2,109	6.4	24.1	1,718	1.8	19.9	39	
京築広域圏				352		4.1		

3 従業者数

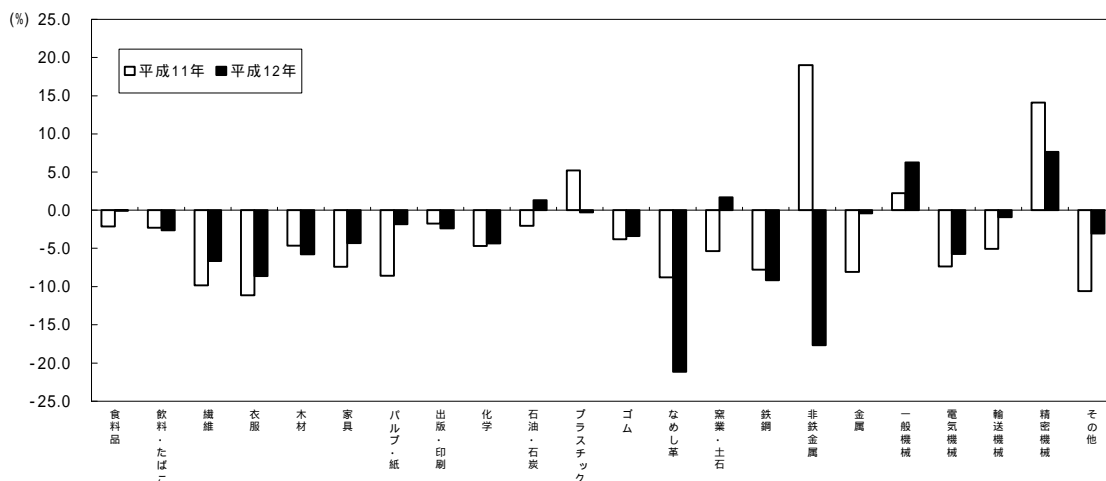
従業者数は25万2420人、5353人（前年比 2.1%）減で9年連続の減少

従業者数の県内推計人口に占める割合は5.0%で、前年に比べ0.2ポイント低下した。また、1事業所当たりの従業者数は29.2人で、前年より0.2人減少した。

(1) 産業別の状況

従業者数の前年比増減率を産業別にみると、精密機械が前年比7.6%増の1001人となるなど、4産業で増加したが、なめし革が前年比21.2%減の335人となるなど18産業で減少し、総数で見ると前年比2.1%減の25万2420人となった

産業別従業者数の前年比



基礎素材型産業

8万9737人で2577人（前年比 2.8%）減少した。

産業別では、窯業・土石が290人（同 1.7%）増、石炭・石油が10人（同1.3%）増加したが、鉄鋼が1175人（同 9.1%）減、非鉄金属が484人（同 17.7%）減、など8産業で減少した。

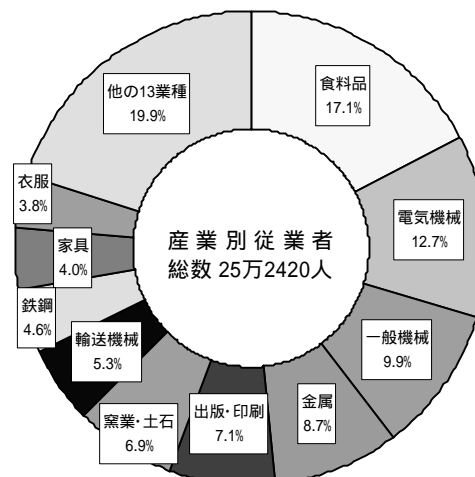
加工組立型産業

7万1319人で530人（同 0.7%）減少した。産業別では、一般機械が1466人（同 6.3%）増、精密機械が71人（同7.6%）増加したが、電気機械が1945人（同 5.7%）減、輸送機械が122人（同 0.9%）減少した。

生活関連型産業

9万1364人で2246人（同 2.4%）減少した。産業別では、衣服が893人（同 8.6%）減、家具が451人（同 4.3%）減など、8産業すべてで減少した。

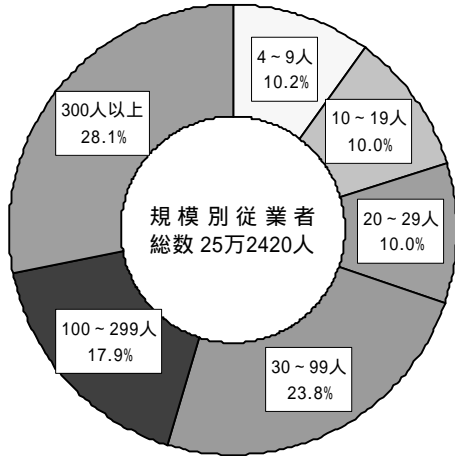
産業別従業者数の構成比



(2) 従業者規模別の状況

従業者は1規模で増加、5規模で減少

産業別従業者の構成比



『100～299人』で1188人（前年比2.7%）増加したが、『30～99人』で2961人（同 4.7%）減、『10～19人』で944人（同 3.6%）減など5規模で減少した。

規模別の構成比は、『300人以上』が28.1%を占め、次いで『30～99人』が23.8%、『100～299人』が17.9%の順となっている。

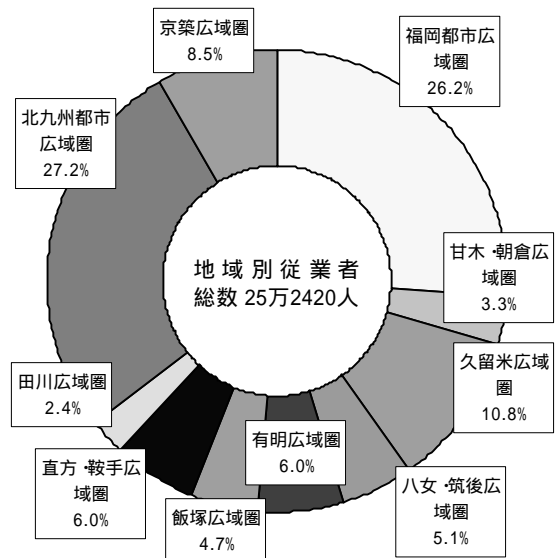
(3) 地域別の状況

すべての地域で従業者減少

福岡地域で2906人（前年比 3.8%）減、筑後地域で717人（同 1.3%）減、筑豊地域で314人（同 0.9%）減、北九州地域で1416人（同 1.5%）減とすべての地域で減少となっている。

地域別の構成比は、北九州都市広域圏が27.2%、福岡都市広域圏が26.2%、久留米広域圏が10.8%、京築広域圏が8.5%の順となっている。

地域別従業者の構成比



市町村別では、前年に対し増加したのは、小郡市の400人（41.2%）増、宗像市の289人（26.7%）増、飯塚市の272人（6.4%）増など7市30町3村であった。一方減少したのは、福岡市の1621人（4.8%）減、北九州市の905人（1.4%）減、新宮町の731人（21.5%）減など17市34町4村であった。

市町村別の構成比は、北九州市が6万3042人で25.0%を占め、次いで福岡市の12.6%、久留米市の4.6%の順となっている。

産業別・年次別従業者数

<第5表>

(単位：人)

産業中分類	平成11年	平成11年		平成12年	平成12年		増減数
		前年比(%)	構成比(%)		前年比(%)	構成比(%)	
総数	257,773	4.3	100.0	252,420	2.1	100.0	5,353
重化学工業	119,396	4.6	46.3	116,711	2.2	46.2	2,685
軽工業	138,377	4.1	53.7	135,709	1.9	53.8	2,668
12 食料品生	43,153	2.1	16.7	43,132	0.0	17.1	21
13 飲料・たばこ生	4,380	2.3	1.7	4,265	2.6	1.7	115
14 繊維生	1,742	9.8	0.7	1,643	5.7	0.7	99
15 衣服生	10,362	11.1	4.0	9,469	8.6	3.8	893
16 木材基	6,901	4.8	2.7	6,504	5.8	2.6	397
17 家具生	10,525	7.4	4.1	10,074	4.3	4.0	451
18 パルプ・紙基	5,019	8.8	1.9	4,928	1.8	2.0	91
19 出版・印刷生	18,485	1.7	7.2	18,046	2.4	7.1	439
(20) 化学基	9,190	4.7	3.6	8,774	4.5	3.5	416
(21) 石油・石炭基	770	2.0	0.3	780	1.3	0.3	10
22 プラスチック基	9,213	5.2	3.6	9,207	0.1	3.6	6
23 ゴム基	6,476	3.8	2.5	6,258	3.4	2.5	218
24 なめし革生	425	8.8	0.2	335	21.2	0.1	90
25 窯業・土石基	17,158	5.3	6.7	17,448	1.7	6.9	290
(26) 鉄鋼基	12,860	7.7	5.0	11,685	9.1	4.6	1,175
(27) 非鉄金属基	2,742	19.0	1.1	2,258	17.7	0.9	484
(28) 金属基	21,985	8.0	8.5	21,895	0.4	8.7	90
(29) 一般機械加	23,449	2.3	9.1	24,915	6.3	9.9	1,466
(30) 電気機械加	33,965	7.3	13.2	32,020	5.7	12.7	1,945
(31) 輸送機械加	13,505	5.1	5.2	13,383	0.9	5.3	122
(32) 精密機械加	930	14.1	0.4	1,001	7.6	0.4	71
34 その他生	4,538	10.6	1.8	4,400	3.0	1.7	138
基礎素材型	92,314	4.8	35.8	89,737	2.8	35.5	2,577
加工組立型	71,849	3.7	27.9	71,319	0.7	28.3	530
生活関連型	93,610	4.4	36.3	91,364	2.4	36.2	2,246

従業者規模別・地域別・年次別従業者数

<第6表>

(単位：人)

区分	平成11年	平成11年		平成12年	平成12年		増減数		
		前年比(%)	構成比(%)		前年比(%)	構成比(%)			
総数	257,773	4.3	100.0	252,420	2.1	100.0	5,353		
従業者規模別	4～9人	26,117	8.0	10.1	25,672	1.7	10.2	445	
	10～19人	26,152	0.5	10.1	25,208	3.6	10.0	944	
	20～29人	25,804	3.2	10.0	25,188	2.4	10.0	616	
	30～99人	63,059	6.6	24.5	60,098	4.7	23.8	2,961	
	100～299人	44,012	6.8	17.1	45,200	2.7	17.9	1,188	
	300人以上	72,629	1.0	28.2	71,054	2.2	28.1	1,575	
地域別	福岡都市広域圏	77,207	2.9	30.0	66,039	3.8	26.2	2,906	
	甘木・朝倉広域圏				8,262				3.3
	久留米広域圏	55,981	4.5	21.7	27,308	1.3	10.8	717	
	八女・筑後広域圏				12,930				5.1
	有明広域圏				15,026				6.0
	飯塚広域圏	33,102	5.1	12.8	11,743	0.9	4.7	314	
	直方・鞍手広域圏				15,100				6.0
田川広域圏	5,945				2.4				
北九州都市広域圏	91,483	5.1	35.5	68,649	1.5	27.2	1,416		
京築広域圏				21,418				8.5	

4 製造品出荷額等

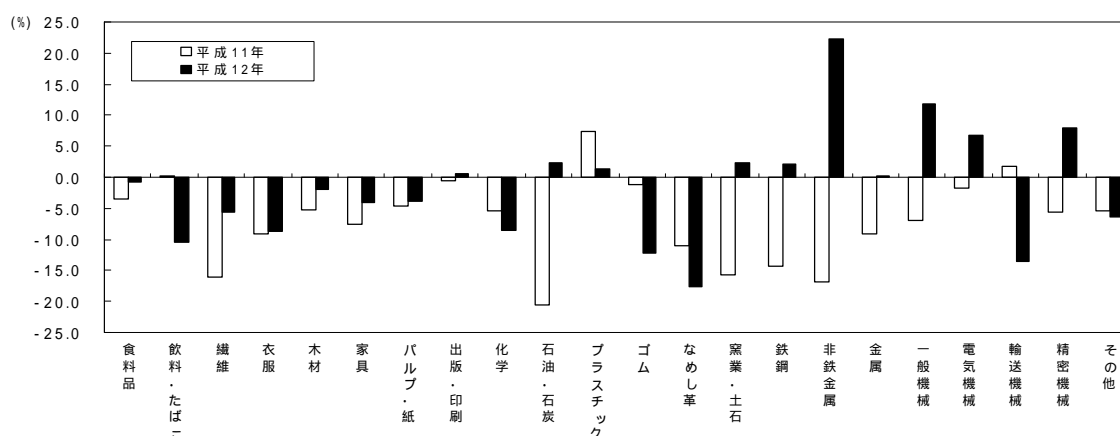
製造品出荷額等は7兆3679億円、1811億円（2.4%）減で3年連続の減少

1事業所当たりの製造出荷額等は8億1894万円で、前年に比べ595万円（0.7%）減少した。従業者1人当たりは、2793万円で前年に比べ18万円（0.6%）増加した。

(1) 産業別の状況

製造品出荷額等の前年比増減率を産業別にみると、非鉄金属が前年比22.2%増の1039億67百万円と10産業で増加したが、なめし革が前年比17.6%減の27億18百万円と12産業で減少となるなど、総数で見ると前年比2.4%減の7兆3679億円となった。

産業別製造品出荷額等の前年比



基礎素材型産業

2兆5889億円で242億円（前年比 0.9%）減少となった。

産業別では非鉄金属が189億円（同22.2%）増、鉄鋼が129億円（同2.2%）増など6産業で増加したが、化学が433億円（同 8.7%）減、ゴムが210億円（同 12.3%）減など4産業で減少した。

加工組立型産業

2兆8234億円で842億円（同 2.9%）減少となった。

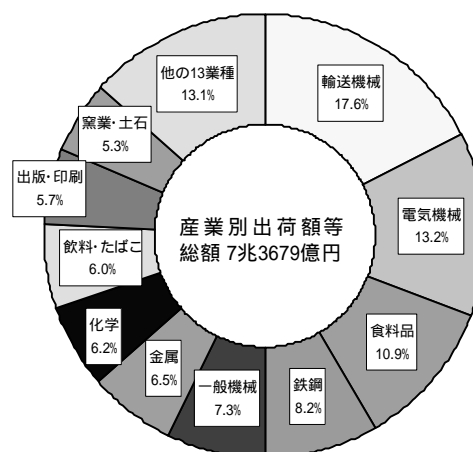
産業別では電気機械が625億円（同6.9%）増など3産業で増加したが、輸送機械が2048億円（同 13.6%）減少した。

生活関連型産業

1兆9556億円で728億円（同 3.6%）の減少となった。

産業別では、印刷・出版が25億円（同0.6%）増加したが、飲料・たばこが508億円（同 10.4%）減、家具が65億円（同 4.1%）減など7産業で減少した。

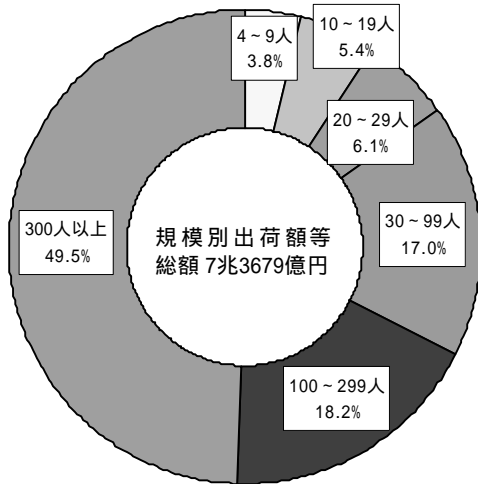
産業別出荷額等の構成比



(2) 従業者規模別の状況

出荷額は1規模で増加、5規模で減少

規模別出荷額等の構成比



『4～9人』で90億円（前年比3.3%）増加したが、『300人以上』で1319億円（同 3.5%）減など5規模すべてで減少した。

また、規模別の構成比をみると、『300人以上』が49.5%を占め、次いで『100～299人』が18.2%、『30～99人』が17.0%の順となっている。

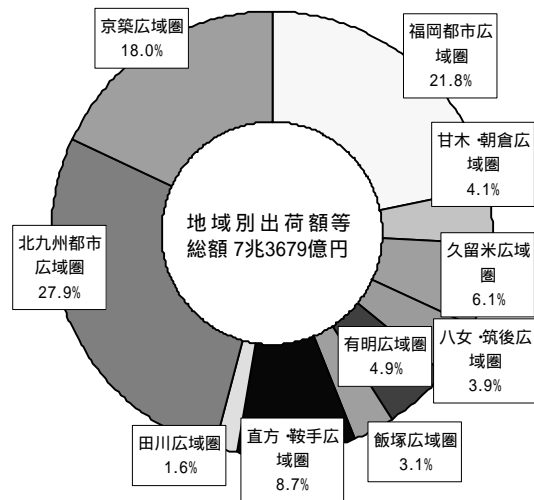
(3) 地域別の状況

1地域で出荷額増加、3地域で減少

筑豊地域で598億円（前年比6.5%）増加したが、福岡地域で580億円（同 3.0%）減、筑後地域で11億円（同 0.1%）減、北九州地域で1817億円（同 5.1%）減少となっている。

地域別の構成比は、北九州都市広域圏が27.9%、福岡都市広域圏21.8%、京築広域圏が18.0%の順となっている。

地域別出荷額等の構成比



市町村別では、前年に対し増加したのは、宮田町の326億円（9.1%）増、北九州市の171億円（0.9%）増、鞍手町の148億円（16.6%）増など16市38町3村であった。一方減少したのは、苅田町の2243億円（19.6%）減、筑紫野市の402億円（19.4%）減、古賀市の154億円（6.4%）減など8市27町4村であった。

市町村別の構成比は、北九州市が1兆9586億円で26.6%を占め、次いで苅田町の12.5%、福岡市の10.7%の順となっている。

産業別・年次別製造品出荷額等

<第7表>

(単位：百万円)

産業中分類	平成11年	平成11年		平成12年	平成12年		増減額
		前年比(%)	構成比(%)		前年比(%)	構成比(%)	
総額	7,548,975	4.5	100.0	7,367,880	2.4	100.0	181,095
重化学工業	4,595,643	4.7	60.9	4,502,088	2.0	61.1	93,555
軽工業	2,953,332	4.2	39.1	2,865,792	3.0	38.9	87,540
12 食料品生	805,991	3.6	10.7	799,879	0.8	10.9	6,112
13 飲料・たばこ生	489,735	0.2	6.5	438,944	10.4	6.0	50,791
14 繊維生	22,386	16.1	0.3	21,291	4.9	0.3	1,094
15 衣服生	72,031	9.1	1.0	65,795	8.7	0.9	6,236
16 木材基	111,751	5.2	1.5	109,665	1.9	1.5	2,086
17 家具生	157,292	7.6	2.1	150,833	4.1	2.0	6,459
18 パルプ・紙基	95,895	4.9	1.3	92,326	3.7	1.3	3,569
19 出版・印刷生	414,721	0.5	5.5	417,178	0.6	5.7	2,457
(20) 化学基	499,119	5.4	6.6	455,840	8.7	6.2	43,279
(21) 石油・石炭基	36,008	20.5	0.5	36,815	2.2	0.5	807
22 プラスチック基	168,749	7.3	2.2	171,608	1.7	2.3	2,859
23 ゴム基	170,786	1.1	2.3	149,794	12.3	2.0	20,992
24 なめし革生	3,299	11.1	0.0	2,718	17.6	0.0	581
25 窯業・土石基	377,812	15.7	5.0	386,842	2.4	5.3	9,030
(26) 鉄鋼基	590,550	14.3	7.8	603,443	2.2	8.2	12,892
(27) 非鉄金属基	85,080	16.8	1.1	103,967	22.2	1.4	18,887
(28) 金属基	477,350	9.2	6.3	478,641	0.3	6.5	1,291
(29) 一般機械加	481,217	7.0	6.4	538,291	11.9	7.3	57,074
(30) 電気機械加	910,800	1.8	12.1	973,290	6.9	13.2	62,490
(31) 輸送機械加	1,501,989	1.8	19.9	1,297,191	13.6	17.6	204,798
(32) 精密機械加	13,531	5.5	0.2	14,610	8.0	0.2	1,080
34 その他生	62,885	5.5	0.8	58,918	6.3	0.8	3,966
基礎素材型	2,613,100	9.5	34.6	2,588,941	0.9	35.1	24,159
加工組立型	2,907,536	0.9	38.5	2,823,382	2.9	38.3	84,154
生活関連型	2,028,339	2.8	26.9	1,955,557	3.6	26.6	72,782

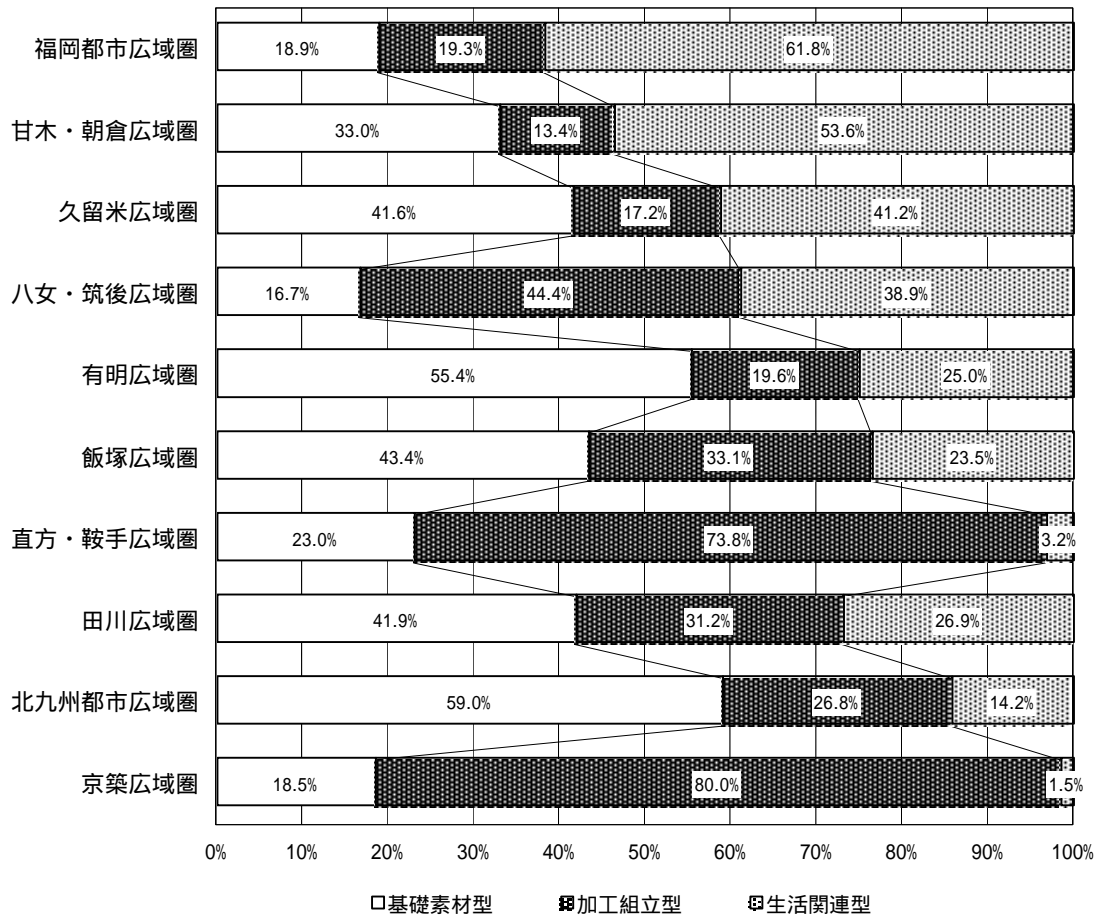
従業者規模別・地域別・年次別製造品出荷額等

<第8表>

(単位：百万円)

区分	平成11年	平成11年		平成12年	平成12年		増減額	
		前年比(%)	構成比(%)		前年比(%)	構成比(%)		
総額	7,548,975	4.5	100.0	7,367,880	2.4	100.0	181,095	
従業者規模別	4～9人	272,800	8.6	3.6	281,792	3.3	3.8	8,992
	10～19人	406,299	0.4	5.4	400,155	1.5	5.4	6,144
	20～29人	448,268	5.8	5.9	447,630	0.1	6.1	638
	30～99人	1,307,479	7.8	17.3	1,256,142	3.9	17.0	51,336
	100～299人	1,336,922	4.6	17.7	1,336,807	0.0	18.2	115
	300人以上	3,777,207	3.3	50.0	3,645,354	3.5	49.5	131,853
地域別	福岡都市広域圏	1,963,577	2.1	26.0	1,603,188	3.0	21.8	58,045
	甘木・朝倉広域圏				302,343		4.1	
	久留米広域圏				446,036		6.1	
	八女・筑後広域圏	1,095,641	5.3	14.5	286,851	0.1	3.9	1,147
	有明広域圏				361,606		4.9	
	飯塚広域圏				228,533		3.1	
	直方・鞍手広域圏	923,974	1.4	12.2	639,280	6.5	8.7	59,793
田川広域圏				115,954		1.6		
北九州都市広域圏	3,565,784	6.4	47.2	2,054,424	5.1	27.9	181,696	
京築広域圏				1,329,664		18.0		

地域別製造品出荷額等の産業構成比



地域別・製造品出荷額等の産業構成

<第9表>

区分	製造業計		基礎素材型		加工組立型		生活関連型		
	金額 (億円)	構成比 (%)	金額 (億円)	構成比 (%)	金額 (億円)	構成比 (%)	金額 (億円)	構成比 (%)	
計	73,679	100.0	25,890	35.1	28,233	38.3	19,556	26.6	
地域別	福岡都市広域圏	16,032	100.0	3,030	18.9	3,100	19.3	9,902	61.8
	甘木・朝倉広域圏	3,023	100.0	997	33.0	405	13.4	1,621	53.6
	久留米広域圏	4,460	100.0	1,854	41.6	768	17.2	1,838	41.2
	八女・筑後広域圏	2,869	100.0	479	16.7	1,274	44.4	1,116	38.9
	有明広域圏	3,616	100.0	2,002	55.4	709	19.6	905	25.0
	飯塚広域圏	2,285	100.0	991	43.4	756	33.1	538	23.5
	直方・鞍手広域圏	6,393	100.0	1,471	23.0	4,719	73.8	203	3.2
	田川広域圏	1,160	100.0	486	41.9	362	31.2	312	26.9
	北九州都市広域圏	20,544	100.0	12,119	59.0	5,505	26.8	2,920	14.2
	京築広域圏	13,297	100.0	2,461	18.5	10,635	80.0	201	1.5

5 生産額（従業者30人以上の事業所）

従業者30人以上の事業所の生産額は6兆2282億円、1447億円（前年比 2.3%）減少

基礎素材型は33.4%、加工組立型は42.5%、生活関連型は24.1%の構成となった。

基礎素材型産業

2兆773億円で177億円（前年比 0.8%）減少した。

産業別では、鉄鋼が190億円（同3.5%）増、非鉄金属が148億円（同19.8%）増加など8産業で増加したが、化学が449億円（同 9.8%）減、ゴムが206億円（同 12.6%）減少した。

加工組立型産業

2兆6477億円で738億円（同 2.7%）減少した。

産業別では電気機械が657億円（同7.6%）増、一般機械で514億円（同13.3%）増加など3産業で増加したが、輸送機械が1922億円（同 13.1%）減少した。

生活関連型産業

1兆5032億円で532億円（同 3.4%）減少した。

産業別では、出版・印刷が75億円（同2.2%）増など2産業で増加したが、飲料・たばこが476億円（同 10.8%）減、その他が40億円（同 18.3%）減など6産業で減少した。

産業別・年次別生産額（従業者30人以上の事業所）

<第10表>

（単位：百万円）

産業中分類	平成11年 額	平成11年		平成12年 額	平成12年		増減額
		前年比(%)	構成比(%)		前年比(%)	構成比(%)	
総額	6,372,839	5.1	100.0	6,228,161	2.3	100.0	144,678
重化学工業	4,144,267	5.5	65.0	4,063,583	1.9	65.2	80,683
軽工業	2,228,572	4.5	35.0	2,164,577	2.9	34.8	63,995
12 食料品生	624,904	5.3	9.8	623,380	0.2	10.0	1,524
13 飲料・たばこ生	443,112	1.4	7.0	395,462	10.8	6.3	47,650
14 繊維生	14,112	25.5	0.2	13,358	5.3	0.2	754
15 衣服生	40,182	8.2	0.6	36,983	8.0	0.6	3,200
16 木材基	44,020	4.0	0.7	45,815	4.1	0.7	1,795
17 家具生	75,100	11.6	1.2	71,457	4.9	1.1	3,643
18 パルプ・紙基	75,948	5.8	1.2	76,164	0.3	1.2	216
19 出版・印刷生	336,289	2.2	5.3	343,829	2.2	5.5	7,540
(20) 化学基	456,365	7.4	7.2	411,432	9.8	6.6	44,933
(21) 石油・石炭基	21,666	32.7	0.3	22,511	3.9	0.4	845
22 プラスチック基	127,129	9.4	2.0	133,184	4.8	2.1	6,055
23 ゴム基	164,119	1.4	2.6	143,471	12.6	2.3	20,647
24 なめし革生	861	20.1	0.0	887	2.9	0.0	25
25 窯業・土石基	260,916	17.6	4.1	262,714	0.7	4.2	1,798
(26) 鉄鋼基	541,631	15.9	8.5	560,661	3.5	9.0	19,030
(27) 非鉄金属基	74,441	8.3	1.2	89,207	19.8	1.4	14,766
(28) 金属基	328,743	10.3	5.2	332,106	1.0	5.3	3,364
(29) 一般機械加	384,697	6.0	6.0	436,047	13.3	7.0	51,350
(30) 電気機械加	859,448	2.8	13.5	925,144	7.6	14.9	65,697
(31) 輸送機械加	1,468,074	0.3	23.0	1,275,852	13.1	20.5	192,222
(32) 精密機械加	9,204	1.7	0.1	10,623	15.4	0.2	1,418
34 その他生	21,881	9.8	0.3	17,875	18.3	0.3	4,006
基礎素材型	2,094,976	10.4	32.9	2,077,264	0.8	33.4	17,712
加工組立型	2,721,422	1.6	42.7	2,647,666	2.7	42.5	73,756
生活関連型	1,556,440	3.5	24.4	1,503,230	3.4	24.1	53,210

6 付加価値額（従業員9人以下の事業所は粗付加価値額）

付加価値額は2兆7486億円、542億円（前年比 1.9%）減、減少幅は緩やかに

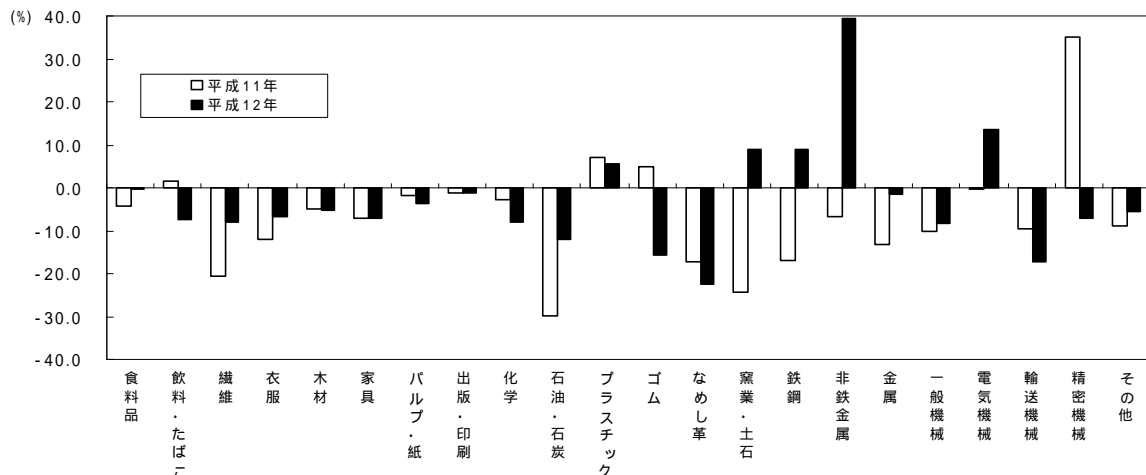
従業員30人以上の事業所の付加価値額は2兆2451億円で、前年に比べ496億円（ 2.2%）減少した。

1事業所当たりの付加価値額は3億1820万円で、前年に比べ158万円（ 0.5%）減少した。また、従業員1人当たりの付加価値額は1085万円で、前年に比べ9万円（0.8%）増加した。

(1) 産業別の状況

付加価値額の前年比増減率を産業別にみると、非鉄金属が前年比39.4%増の396億円となるなど5産業で増加したが、なめし革が前年比22.5%減の11億円となるなど17産業で減少した。

産業別付加価値額の前年比



基礎素材型産業

1兆1412億円で125億円(前年比1.1%)増加した。

産業別では、鉄鋼が228億円(同9.0%)増、窯業・土石が146億円(同8.9%)増など4産業で増加したが、化学が204億円(同 8.3%)減、ゴムが122億円(同 15.7%)減など6産業で減少した。

加工組立型産業

8424億円で445億円(同 5.0%)減少した。

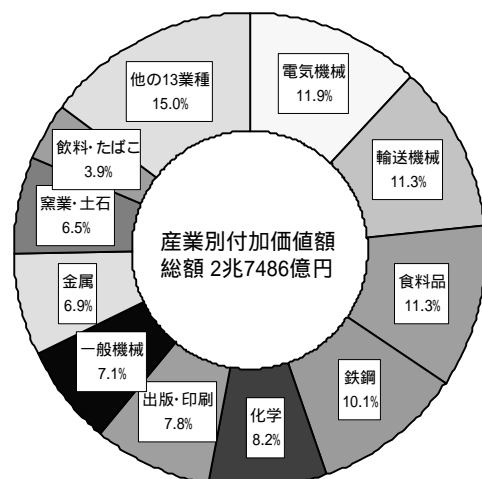
産業別では、電気機械が393億円(同13.7%)増加したが、輸送機械が651億円(同 17.3%)減、一般機械が181億円(同 8.5%)減など、3産業で減少した。

生活関連型産業

7650億円で223億円(同 2.8%)減少した。

産業別では飲料・たばこが85億円(同 7.3%)減、家具が47億円(同 7.1%)減などすべての産業で減少した。

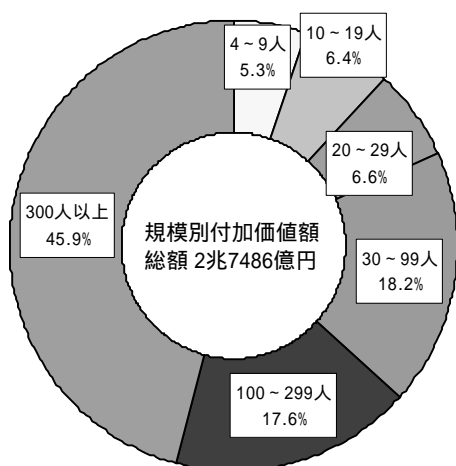
産業別付加価値額の構成比



(2) 従業者規模別の状況

付加価値額は2規模で増加、4規模で減少

規模別付加価値額の構成比



『4～9人』で31億円(前年比2.2%)増、
『100～299人』で45億円(同0.9%)増加したが、
『300人以上』で341億円(同2.6%)減など4規模で減少した。

また、規模別の構成比をみると、『300人以上』が45.9%を占め、次いで、『30～99人』が18.2%、
『100～299人』が17.6%の順となっている。

(3) 地域別の状況

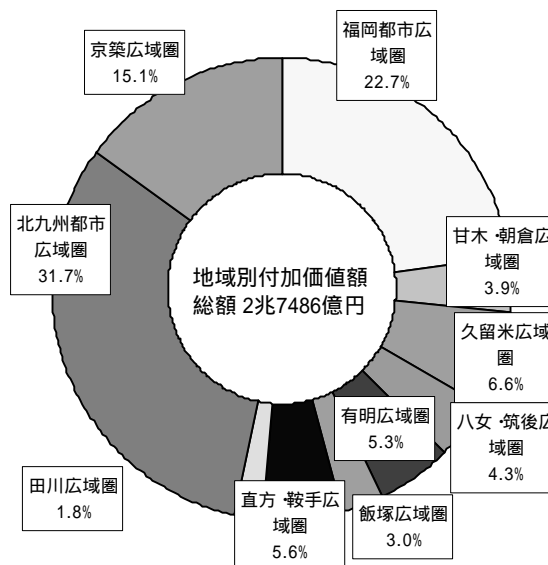
付加価値額は2地域で増加、2地域で減少

筑後地域で68億円(前年比1.6%)増加、筑豊地域で45億円(同1.6%)増加したが、福岡地域で77億円(同1.0%)減、北九州地域で578億円(同4.3%)減少となっている。

地域別の構成比は、北九州都市広域圏で31.7%、福岡都市広域圏で22.7%、京築広域圏で15.1%の順となっている。

市町村別では、前年に対し増加したのは、福岡市の141億円(同5.2%)増、吉富町の111億円(同17.4%)増など13市38町5村であった。一方、減少したの苅田町の528億円(同17.4%)減、甘木市の155億円(同14.9%)減など11市27町2村であった。

地域別付加価値額の構成比



市町村別の構成比では、北九州市が8309億円で30.2%、次いで福岡市が10.4%、苅田町が9.1%の順となっている。

産業別・年次別付加価値額

<第11表>

(単位：百万円)

産業中分類	平成11年	平成11年		平成12年	平成12年		増減額
		前年比(%)	構成比(%)		前年比(%)	構成比(%)	
総額	2,802,840	7.7	100.0	2,748,632	1.9	100.0	54,208
重化学工業	1,620,228	8.7	57.8	1,585,272	2.2	57.7	34,957
軽工業	1,182,612	6.2	42.2	1,163,360	1.6	42.3	19,252
12 食料品生	312,690	4.3	11.2	311,191	0.5	11.3	1,499
13 飲料・たばこ生	116,866	1.6	4.2	108,372	7.3	3.9	8,495
14 繊維生	8,609	20.5	0.3	8,067	6.3	0.3	542
15 衣服生	34,296	12.0	1.2	31,979	6.8	1.2	2,317
16 木材基	44,317	4.8	1.6	42,052	5.1	1.5	2,265
17 家具生	65,668	6.9	2.3	61,007	7.1	2.2	4,661
18 パルプ・紙基	38,747	2.1	1.4	37,410	3.4	1.4	1,337
19 出版・印刷生	218,034	1.3	7.8	215,218	1.3	7.8	2,817
(20) 化学基	246,547	2.6	8.8	226,137	8.3	8.2	20,411
(21) 石油・石炭基	9,196	29.9	0.3	8,100	11.9	0.3	1,096
22 プラスチック基	70,559	7.0	2.5	74,792	6.0	2.7	4,233
23 ゴム基	77,541	5.0	2.8	65,340	15.7	2.4	12,200
24 なめし革生	1,434	17.3	0.1	1,111	22.5	0.0	322
25 窯業・土石基	164,137	24.4	5.9	178,726	8.9	6.5	14,589
(26) 鉄鋼基	255,285	16.8	9.1	278,134	9.0	10.1	22,849
(27) 非鉄金属基	28,379	6.9	1.0	39,556	39.4	1.4	11,177
(28) 金属基	193,942	13.2	6.9	190,917	1.6	6.9	3,025
(29) 一般機械加	213,751	10.0	7.6	195,671	8.5	7.1	18,080
(30) 電気機械加	287,895	0.2	10.3	327,238	13.7	11.9	39,343
(31) 輸送機械加	376,737	9.4	13.4	311,614	17.3	11.3	65,122
(32) 精密機械加	8,496	35.1	0.3	7,905	7.0	0.3	591
34 その他生	29,714	8.9	1.1	28,095	5.4	1.0	1,619
基礎素材型	1,128,651	11.1	40.3	1,141,164	1.1	41.5	12,514
加工組立型	886,878	6.5	31.6	842,428	5.0	30.6	44,450
生活関連型	787,311	3.7	28.1	765,040	2.8	27.9	22,271

従業者規模別・地域別・年次別付加価値額

<第12表>

(単位：百万円)

区分	平成11年	平成11年		平成12年	平成12年		増減額	
		前年比(%)	構成比(%)		前年比(%)	構成比(%)		
総額	2,802,840	7.7	100.0	2,748,632	1.9	100.0	54,208	
従業者規模別	4～9人	142,056	7.8	5.1	145,148	2.2	5.3	3,091
	10～19人	181,818	0.8	6.5	175,736	3.3	6.4	6,082
	20～29人	184,317	3.8	6.6	182,651	0.9	6.6	1,666
	30～99人	521,145	7.1	18.6	501,166	3.8	18.2	19,979
	100～299人	478,045	8.7	17.1	482,577	0.9	17.6	4,532
	300人以上	1,295,458	9.1	46.2	1,261,354	2.6	45.9	34,105
地域別	福岡都市広域圏	740,962	1.9	26.4	624,973	1.0	22.7	7,729
	甘木・朝倉広域圏				108,260		3.9	
	久留米広域圏				182,229		6.6	
	八女・筑後広域圏	438,593	5.6	15.6	117,166	1.6	4.3	6,817
	有明広域圏				146,016		5.3	
	飯塚広域圏				83,470		3.0	
	直方・鞍手広域圏	280,395	1.2	10.0	153,268	1.6	5.6	4,462
田川広域圏				48,121		1.8		
北九州都市広域圏	1,342,890	12.7	47.9	870,377	4.3	31.7	57,760	
京築広域圏				414,754		15.1		

7 有形固定資産額（従業者10人以上の事業所）

有形固定資産額は、年末で2兆3625億円、年初に比べ100億円（0.4%）減少

基礎素材型産業は49.7%、加工組立型産業は25.7%、生活関連型産業は24.6%の構成となった。

基礎素材型産業は1兆1737億円で、年初に比べ138億円（1.2%）減、加工組立型産業は6080億円で38億円（0.6%）減、生活関連型産業は5808億円で76億円（1.3%）増となっている。

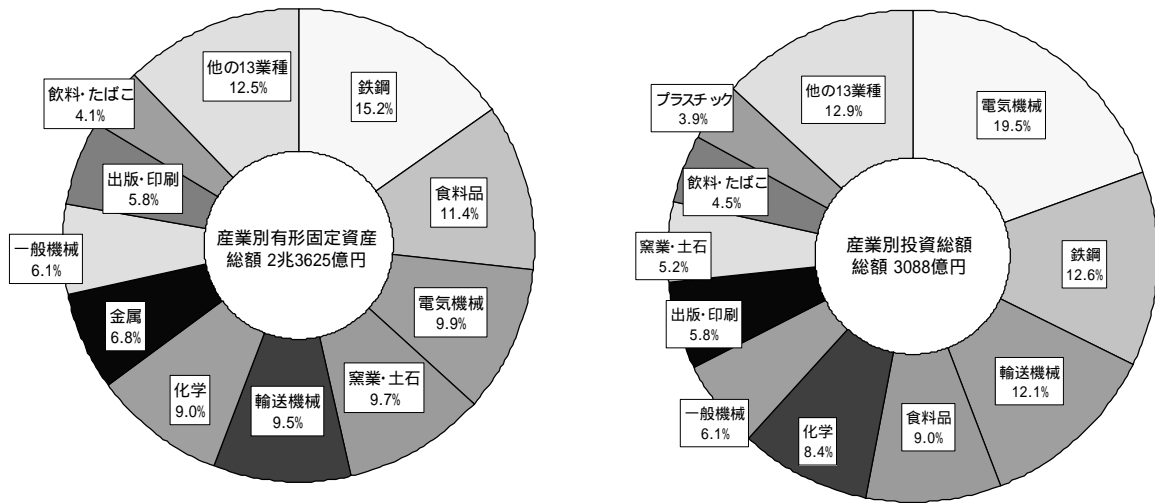
産業別では、石油・石炭が89億円（36.1%）増など8産業で増加したが、化学が137億円（6.0%）減など14産業で減少した。

産業中分類別有形固定資産額

<第13表>

産業中分類	年初現在高		取得額		建設仮勘定の年間増減(C)	投資総額(D) = (B + C)		
	(A)	構成比(%)	(B)	構成比(%)		(D)	構成比(%)	1事業所当たり
総額	2,372,547	100.0	306,964	100.0	1,816	308,780	100.0	70.6
重化学工業	1,418,043	59.8	202,691	66.0	4,207	206,898	67.0	124.2
軽工業	954,504	40.2	104,274	34.0	2,391	101,883	33.0	37.6
12 食料品生	269,033	11.3	25,295	8.2	2,486	27,782	9.0	37.2
13 飲料・たばこ生	88,898	3.7	19,888	6.5	5,918	13,970	4.5	148.6
14 繊維生	7,800	0.3	550	0.2	24	526	0.2	13.5
15 衣服生	17,263	0.7	713	0.2	-	713	0.2	2.7
16 木材基	28,103	1.2	1,260	0.4	55	1,315	0.4	7.6
17 家具生	38,196	1.6	2,257	0.7	21	2,278	0.7	7.8
18 パルプ・紙基	29,107	1.2	2,763	0.9	446	3,209	1.0	27.4
19 出版・印刷生	136,970	5.8	17,155	5.6	660	17,815	5.8	57.7
(20) 化学基	227,479	9.6	20,459	6.7	5,434	25,893	8.4	256.4
(21) 石油・石炭基	24,679	1.0	10,116	3.3	75	10,191	3.3	443.1
22 プラスチック基	55,096	2.3	12,560	4.1	652	11,908	3.9	64.4
23 ゴム基	32,222	1.4	6,124	2.0	286	5,838	1.9	146.0
24 なめし革生	240	0.0	11	0.0	-	11	0.0	0.9
25 窯業・土石基	236,748	10.0	15,151	4.9	816	15,967	5.2	48.5
(26) 鉄鋼基	355,680	15.0	52,503	17.1	13,621	38,881	12.6	292.3
(27) 非鉄金属基	31,625	1.3	3,653	1.2	2,003	5,656	1.8	188.5
(28) 金属基	166,828	7.0	8,549	2.8	274	8,823	2.9	16.7
(29) 一般機械加	140,531	5.9	18,800	6.1	83	18,717	6.1	42.1
(30) 電気機械加	232,834	9.8	54,960	17.9	5,368	60,328	19.5	215.5
(31) 輸送機械加	234,056	9.9	32,451	10.6	4,758	37,209	12.1	368.4
(32) 精密機械加	4,331	0.2	1,199	0.4	-	1,199	0.4	49.9
34 その他生	14,828	0.6	547	0.2	3	551	0.2	5.0
基礎素材型	1,187,568	50.1	133,138	43.4	5,455	127,682	41.4	77.0
加工組立型	611,751	25.8	107,410	35.0	10,042	117,453	38.0	138.2
生活関連型	573,227	24.2	66,416	21.6	2,771	63,645	20.6	34.1

有形固定資産額・投資総額の産業別構成比



(従業員10人以上の事業所)

(*印の項目は従業員30人以上の事業所のみ調査している項目である。)(単位:百万円)

除却額 (E)	構成比 (%)	減価償却額 (F)	構成比 (%)	年末現在高(G) = (A+B) - (E+F)			リース契約*			
				(G)	年間増減 (G-A)	構成比 (%)	1事業所 当たり	従業員1人 当たり	リース 契約額	リース 支払額
48,073	100.0	268,907	100.0	2,362,532	10,015	100.0	539.9	10.4	27,829	41,128
33,183	69.0	180,781	67.2	1,406,770	11,273	59.5	844.4	12.9	14,968	21,050
14,890	31.0	88,126	32.8	955,761	1,257	40.5	352.7	8.1	12,861	20,078
1,775	3.7	22,066	8.2	270,487	1,454	11.4	362.6	6.9	3,492	3,728
3,332	6.9	8,689	3.2	96,765	7,867	4.1	1,029.4	26.5	321	590
49	0.1	609	0.2	7,692	108	0.3	197.2	6.2	16	252
303	0.6	1,058	0.4	16,614	649	0.7	63.2	2.0	100	195
474	1.0	1,932	0.7	26,957	1,146	1.1	156.7	6.2	83	373
150	0.3	2,226	0.8	38,078	119	1.6	130.0	5.1	162	3,868
837	1.7	2,581	1.0	28,452	655	1.2	243.2	6.3	73	488
2,395	5.0	14,849	5.5	136,880	89	5.8	443.0	8.7	4,002	4,951
4,723	9.8	29,463	11.0	213,752	13,726	9.0	2,116.4	25.0	371	1,472
157	0.3	1,038	0.4	33,599	8,920	1.4	1,460.8	52.7	115	X
893	1.9	6,732	2.5	60,031	4,935	2.5	324.5	7.2	2,220	2,485
1,592	3.3	7,079	2.6	29,676	2,547	1.3	741.9	4.9	333	527
7	0.0	24	0.0	220	20	0.0	18.3	0.8	-	X
2,971	6.2	19,087	7.1	229,840	6,908	9.7	698.6	14.1	2,034	2,555
6,422	13.4	41,932	15.6	359,829	4,149	15.2	2,705.5	31.6	392	2,023
782	1.6	3,747	1.4	30,749	876	1.3	1,025.0	14.2	149	127
1,059	2.2	13,456	5.0	160,863	5,966	6.8	304.1	8.7	729	1,579
2,868	6.0	12,814	4.8	143,649	3,118	6.1	322.8	6.3	7,672	8,831
8,572	17.8	45,130	16.8	234,092	1,257	9.9	836.0	7.5	1,324	2,434
8,582	17.9	32,856	12.2	225,069	8,987	9.5	2,228.4	17.2	4,208	4,555
17	0.0	343	0.1	5,169	838	0.2	215.4	5.9	9	28
111	0.2	1,196	0.4	14,069	759	0.6	126.7	5.8	24	65
19,911	41.4	127,046	47.2	1,173,748	13,820	49.7	707.5	14.5	6,499	11,630
20,039	41.7	91,144	33.9	607,979	3,773	25.7	715.3	9.0	13,212	15,849
8,122	16.9	50,716	18.9	580,805	7,577	24.6	311.1	7.4	8,118	13,649

投資総額は3088億円、43億円（前年比 1.4%）の減少

基礎素材型産業は41.4%、加工組立型産業は38.0%、生活関連型産業は20.6%の構成となっている。

基礎素材型産業は1277億円で、144億円（前年比 10.1%）減少、加工組立型産業は1175億円で、184億円（同18.5%）増加したが、生活関連型産業は636億円で83億円（同 11.5%）減少した。

投資総額を産業別にみると、輸送機械が107億円（同40.1%）増、石油・石炭が75億円（同279.8%）増など、12産業で増加したが、鉄鋼が247億円（同 38.9%）減、食料品が92億円（同24.8%）減など10産業で減少した。

産業別・年次別投資総額（従業者10人以上の事業所）

<第14表>

（単位：百万円）

産業中分類	平成11年			平成12年			増減額
	額	前年比(%)	構成比(%)	額	前年比(%)	構成比(%)	
総額	313,058	7.1	101.4	308,780	1.4	100.0	4,278
重化学工業	210,450	14.9	68.2	206,898	1.7	67.0	3,552
軽工業	102,608	6.0	33.2	101,883	0.7	33.0	725
12 食料品生	36,950	39.8	12.0	27,782	24.8	9.0	9,168
13 飲料・たばこ生	12,754	9.9	4.1	13,970	9.5	4.5	1,216
14 繊維生	413	22.5	0.1	526	27.5	0.2	113
15 衣服生	957	6.8	0.3	713	25.5	0.2	245
16 木材基	3,530	71.5	1.1	1,315	62.8	0.4	2,216
17 家具生	1,723	31.6	0.6	2,278	32.3	0.7	556
18 パルプ・紙基	2,267	34.3	0.7	3,209	41.6	1.0	943
19 出版・印刷生	17,354	13.2	5.6	17,815	2.7	5.8	461
(20) 化学基	29,792	12.9	9.6	25,893	13.1	8.4	3,899
(21) 石油・石炭基	2,683	28.7	0.9	10,191	279.8	3.3	7,508
22 プラスチック基	5,572	57.2	1.8	11,908	113.7	3.9	6,336
23 ゴム基	6,203	48.1	2.0	5,838	5.9	1.9	365
24 なめし革生	30	4.1	0.0	11	62.5	0.0	19
25 窯業・土石基	13,101	30.8	4.2	15,967	21.9	5.2	2,866
(26) 鉄鋼基	63,598	75.3	20.6	38,881	38.9	12.6	24,717
(27) 非鉄金属基	6,366	164.2	2.1	5,656	11.1	1.8	710
(28) 金属基	8,920	58.1	2.9	8,823	1.1	2.9	97
(29) 一般機械加	15,720	22.3	5.1	18,717	19.1	6.1	2,997
(30) 電気機械加	56,444	16.7	18.3	60,328	6.9	19.5	3,884
(31) 輸送機械加	26,551	4.4	8.6	37,209	40.1	12.1	10,658
(32) 精密機械加	375	11.6	0.1	1,199	219.8	0.4	824
34 その他生	1,753	49.8	0.6	551	68.6	0.2	1,203
基礎素材型	142,034	2.5	46.0	127,682	10.1	41.4	14,352
加工組立型	99,090	13.9	32.1	117,453	18.5	38.0	18,363
生活関連型	71,934	20.4	23.3	63,645	11.5	20.6	8,289

8 工業用水使用状況（従業者30人以上の事業所）

北九州都市広域圏の使用量は県全体の75%を占める

淡水は5112千m³で、前年に比べ89千m³（1.7%）の減少、海水は1480千m³で、前年に比べ36千m³（2.4%）の減少となっている。

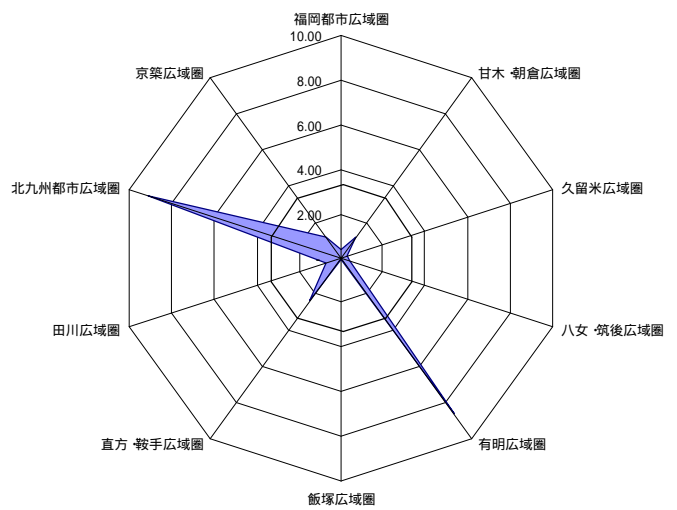
1 事業所当たりの淡水使用量

3343m³で、前年に比べ22m³（0.7%）増加した。淡水使用量を水源別にみると、回収水は4473千m³で、前年に比べ100千m³（2.2%）減少した。淡水の回収率（回収水/淡水計）は87.5%となり、前年より0.4ポイント低下した。

1 日当たりの淡水使用料

直方・鞍手広域圏が214千m³で前年に比べ22千m³（同11.5%）増加したが、北九州都市広域圏が同じく101千m³（同2.8%）減、京築広域圏が10千m³（同8.1%）減少となっている。

一事業所当たり地域別淡水使用量(千m³)



淡水使用量の構成比

北九州都市広域圏が68.0%を占めており、次いで有明広域圏が18.7%、直方・鞍手広域圏が4.2%となっている。

年次別・地域別工業用水使用状況表

（1日当たりの使用量）

<第15表>

（従業者30人以上の事業所）

年次別	地域	事業所数	総使用量 (千m ³)	淡水使用量							海水 使用量 (千m ³)
				計 (千m ³)	前年比 (%)	1事業所 当り(m ³)	水源別内訳(千m ³)				
							工業用水道	上水道	回収水	その他	
年次別	平成8年	1,714	7,094	5,559	0.4	3,244	249	57	4,943	311	1,534
	9年	1,717	7,080	5,535	0.4	3,224	253	54	4,904	324	1,545
	10年	1,658	6,797	5,287	4.5	3,189	249	57	4,943	311	1,510
	11年	1,566	6,717	5,201	1.6	3,321	252	55	4,573	321	1,516
	12年	1,529	6,593	5,112	1.7	3,343	255	61	4,473	323	1,480
地域別	福岡都市広域圏	417	203	168	1.2	403	2	11	129	26	35
	甘木・朝倉広域圏	51	61	61	0.0	1,196	12	1	35	13	-
	久留米広域圏	153	46	46	4.2	301	-	2	17	27	-
	八女・筑後広域圏	84	34	34	0.0	405	-	3	4	27	-
	有明広域圏	111	954	954	0.1	8,595	59	4	868	23	-
	飯塚広域圏	93	4	4	0.0	43	1	2	-	1	-
	直方・鞍手広域圏	91	214	214	11.5	2,352	7	4	195	8	-
	田川広域圏	52	39	39	2.5	750	5	1	27	6	-
	北九州都市広域圏	381	4,923	3,478	2.8	9,129	157	29	3,113	179	1,445
	京築広域圏	96	114	114	8.1	1,188	13	3	85	13	-

9 全国における福岡県製造業の位置

事業所数で11位、従業者数で10位、出荷額・付加価値額で13位

(1) 事業所数

経済産業省の「平成12年工業統計速報」によると、全国の従業者4人以上の製造業事業所数は34万1354事業所で、前年に対し1.2%減少し、5年連続の減少となったものの、減少幅は縮小した。

都道府県別の動向をみると、埼玉県など11県で増加し、福岡県を含む36県で2年連続減少となった。都道府県別の構成比は、大阪府が3万2539事業所で9.5%を占めており、以下東京都の8.8%、愛知県の8.1%などの順で続いている。

福岡県の事業所数は8638事業所で、全国シェアは前年と同じく2.5%、全国順位は前年と同じく11位となっている。

(2) 従業者数

全国の従業者数は917万5060人で、前年に対し2.2%減少し、9年連続の減少となった。

都道府県別の動向をみると、鹿児島県など4県で増加したものの、福岡県を含む43県で2年連続減少となった。都道府県別の構成比は、愛知県が81万9747人で8.9%を占めており、以下大阪府の6.9%、東京都の6.1%などの順で続いている。

福岡県の従業者数は25万2420人で、全国シェアは前年より1ポイント下降して2.8%、全国順位は前年と同じく10位となっている。

(3) 製造品出荷額等

全国の製造品出荷額等は299兆8852億円で、前年比2.9%増と3年ぶりの増加となった。

都道府県別の動向をみると、熊本県など40県で増加し、福岡県を含む7県で減少となった。都道府県別の構成比は、愛知県が34兆2924億円で11.4%を占めており、以下神奈川県7.2%、東京都6.0%などの順で続いている。

福岡県の製造品出荷額等は7兆3679億円で、全国シェアは前年に比べ1ポイント減少し2.5%、全国順位は前年と同じく13位となっている。

(4) 付加価値額

全国の付加価値額は109兆9337億円で、前年に対し1.9%増加し、3年ぶりの増加となった。

都道府県別の動向をみると、山梨県など31県で増加し、福岡県を含む16県で減少となった。都道府県別の構成比は、愛知県が10兆6149億円で9.7%を占めており、以下神奈川県6.9%、東京都6.8%などの順で続いている。

福岡県の付加価値額は2兆7486億円で、全国シェアは前年より1ポイント減少し2.5%、全国順位は前年より2位下降して13位となっている。

(5) 産業別製造品出荷額等

全国の製造品出荷額等を産業別にみると、電気機械が59兆4773億円で構成比19.8%を占め

て最も多く、以下、輸送機械の14.8%、一般機械の10.1%などの順となっている。

一方、福岡県の産業別構成比は、輸送機械が17.6%（9位）を占め、次いで電気機械の13.2%（20位）、食料品の10.9%（11位）の順となっている。

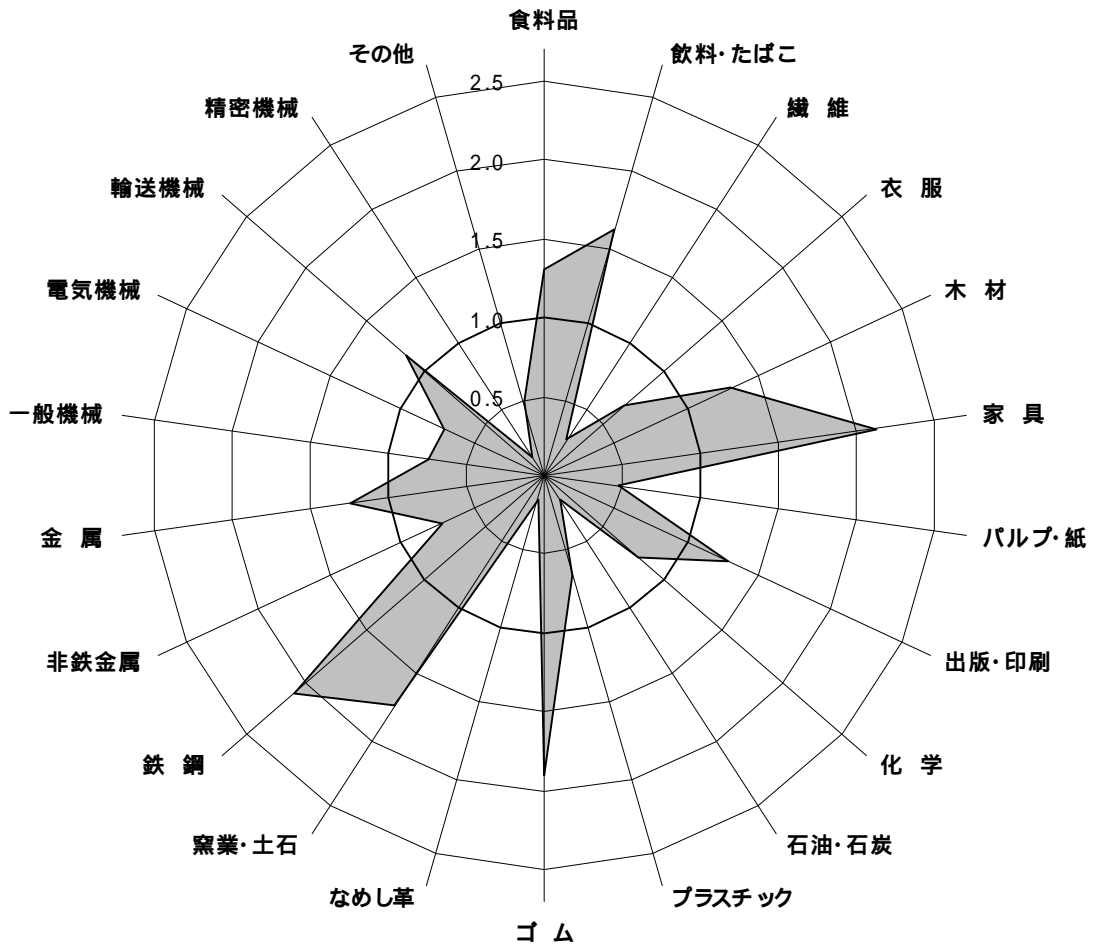
(6) 産業別特化係数

福岡県の製造品出荷額等について、産業中分類別に特化係数をみると、家具が2.1（3位）で最も高く、次いで鉄鋼の2.1（8位）、ゴムの1.9（7位）、飲料・たばこの1.6（8位）などの順となっており、これらが本県の特徴的な産業といえる。一方、特化係数が最も低いのは精密機械の0.1（28位）で、次いで石油・石炭の0.2（18位）、なめし革の0.1（29位）の順になっている。

（10人以上の事業所における福岡県の出荷額の全国順位）

福岡県の製造品出荷額等の産業中分類特化係数

$$\text{特化係数} = \frac{\text{福岡県の産業別構成比}}{\text{全国の産業別構成比}}$$



全国及び福岡県の製造品出荷額等の産業構成

<第16表>

(単位：百万円)

産業中分類	全国出荷額		福岡県出荷額			
	(速報値)	産業別構成比(%)		産業別構成比(%)	全国シェア(%)	産業別特化係数
総額	291,449,554	100.0	7,367,880	100.0	2.5	1.0
重化学工業	194,699,077	66.8	4,502,088	61.1	2.3	0.9
軽工業	96,750,478	33.2	2,865,792	38.9	3.0	1.2
12 食料品生	24,333,842	8.3	799,879	10.9	3.3	1.3
13 飲料・たばこ生	10,726,179	3.7	438,944	6.0	4.1	1.6
14 繊維生	3,236,081	1.1	21,291	0.3	0.7	0.3
15 衣服生	3,900,874	1.3	65,795	0.9	1.7	0.7
16 木材基	3,311,504	1.1	109,665	1.5	3.3	1.3
17 家具生	2,804,890	1.0	150,833	2.0	5.4	2.1
18 パルプ・紙基	7,862,925	2.7	92,326	1.3	1.2	0.5
19 出版・印刷生	12,877,333	4.4	417,178	5.7	3.2	1.3
(20) 化学基	23,077,855	7.9	455,840	6.2	2.0	0.8
(21) 石油・石炭基	8,059,712	2.8	36,815	0.5	0.5	0.2
22 プラスチック基	10,243,490	3.5	171,608	2.3	1.7	0.7
23 ゴム基	3,117,165	1.1	149,794	2.0	4.8	1.9
24 なめし革生	732,309	0.3	2,718	0.0	0.4	0.1
25 窯業・土石基	8,817,915	3.0	386,842	5.3	4.4	1.7
(26) 鉄鋼基	11,321,665	3.9	603,443	8.2	5.3	2.1
(27) 非鉄金属基	5,788,960	2.0	103,967	1.4	1.8	0.7
(28) 金属基	15,238,215	5.2	478,641	6.5	3.1	1.2
(29) 一般機械加	28,260,833	9.7	538,291	7.3	1.9	0.8
(30) 電気機械加	54,905,121	18.8	973,290	13.2	1.8	0.7
(31) 輸送機械加	43,877,373	15.1	1,297,191	17.6	3.0	1.2
(32) 精密機械加	4,169,343	1.4	14,610	0.2	0.4	0.1
34 その他生	4,785,971	1.6	58,918	0.8	1.2	0.5
基礎素材型	96,839,406	33.2	2,588,941	35.1	2.7	1.1
加工組立型	131,212,670	45.0	2,823,382	38.3	2.2	0.9
生活関連型	63,397,479	21.8	1,955,557	26.5	3.1	1.2

年次別・産業別従業者数、製造品出荷額等、付加価値額

<第17表>

(従業者4人以上の事業所)

年次 産業中分類		1事業所当たり			従業者1人当たり	
		従業者数 (人)	製造品出荷額等 (万円)	付加価値額 (万円)	製造品出荷額等 (万円)	付加価値額 (万円)
年次別	平成8年	30.78	85,285	34,879	2,749	1,124
	平成9年	30.59	87,324	35,554	2,845	1,158
	平成10年	28.95	81,538	32,610	2,780	1,112
	平成11年	29.41	82,489	31,978	2,775	1,076
	平成12年	29.22	81,894	31,820	2,793	1,085
12	食料品生	31.48	57,478	22,715	1,849	731
13	飲料・たばこ生	21.43	109,043	54,458	5,061	2,528
14	繊維生	15.07	19,234	7,401	1,269	488
15	衣服生	19.81	13,530	6,690	675	334
16	木材基	12.53	20,805	8,103	1,661	647
17	家具生	13.33	19,641	8,070	1,470	604
18	パルプ・紙基	26.35	48,557	20,005	1,826	752
19	出版・印刷生	25.63	58,319	30,571	2,268	1,189
(20)	化学基	64.51	329,286	166,277	5,038	2,544
(21)	石油・石炭基	17.33	80,533	18,000	4,628	1,034
22	プラスチック基	29.04	53,385	23,594	1,861	823
23	ゴム基	86.92	205,842	90,750	2,329	1,027
24	なめし革生	13.96	11,164	4,630	793	329
25	窯業・土石基	33.81	73,446	34,637	2,172	1,024
(26)	鉄鋼基	65.28	331,687	155,382	5,021	2,352
(27)	非鉄金属基	49.09	222,639	85,991	4,483	1,731
(28)	金属製品基	19.71	42,172	17,184	2,130	868
(29)	一般機械加	30.65	65,215	24,068	2,130	786
(30)	電気機械加	78.48	235,216	80,205	3,013	1,027
(31)	輸送用機械加	89.82	883,346	209,137	9,182	2,174
(32)	精密機械加	23.28	33,361	18,383	1,453	800
(33)	武器加	-	-	-	-	-
34	その他生	9.63	12,667	6,148	1,317	639
3 類 型	基礎素材型	28.69	81,328	36,482	2,822	1,266
	加工組立型	50.47	199,604	59,620	3,913	1,169
	生活関連型	22.30	41,731	18,673	1,878	840

(注) 付加価値額は、従業者9人以下の事業所の粗付加価値額を含む。

$$\text{1事業所当たり製造品出荷額等} = \frac{(\text{製造品出荷額等} - \text{内国消費税額})}{\text{事業所数}}$$

$$\text{従業者1人当たり製造品出荷額等} = \frac{(\text{製造品出荷額等} - \text{内国消費税額})}{(\text{常用労働者年間月平均数}) + (\text{個人事業主及び家族従業者数})}$$

1事業所当たり付加価値額、従業者1人当たり付加価値額は、上記の式の分子を付加価値額に置き換えた式で計算される。

産業中分類別 都道府県別出荷順位 (従業者9人以上の事業所)

<第18表>

	製造業計	12 食料品	13 飲料・ たばこ	14 繊維	15 衣服	16 木材	17 家具	18 パル プ	19 印刷	20 化学	21 石 油 石炭
1 北海道	20	1	10	40	33	1	16	3	7	29	8
2 青森	42	23	36	x	29	41	46	23	34	40	x
3 岩手	31	22	21	42	27	16	42	35	26	38	x
4 宮城	24	12	16	44	25	13	34	12	12	36	13
5 秋田	38	44	41	x	15	6	36	38	39	39	x
6 山形	28	31	40	23	14	35	23	42	31	33	x
7 福島	19	28	4	36	12	23	15	17	21	14	25
8 茨城	9	9	9	21	23	10	12	8	20	7	10
9 栃木	12	18	7	19	18	19	17	13	24	13	23
10 群馬	11	14	11	18	20	11	9	29	18	19	28
11 埼玉	6	5	20	14	11	14	7	5	3	6	20
12 千葉	8	6	14	34	34	18	11	15	11	3	1
13 東京	3	10	17	28	4	25	8	11	1	12	19
14 神奈川	2	3	5	24	35	43	5	9	9	1	2
15 新潟	23	13	35	11	5	29	18	14	16	22	21
16 富山	26	43	38	13	28	9	25	16	28	16	17
17 石川	32	37	32	5	32	x	22	45	19	30	27
18 福井	37	47	47	3	13	34	31	37	38	27	x
19 山梨	30	36	33	29	45	44	37	43	36	41	36
20 長野	15	17	19	35	42	26	20	30	13	31	31
21 岐阜	22	30	39	4	9	7	4	10	17	26	29
22 静岡	5	7	1	8	24	4	6	1	10	5	22
23 愛知	1	2	6	1	3	2	1	7	4	9	6
24 三重	10	19	37	15	40	12	21	28	27	11	9
25 滋賀	16	35	15	7	31	36	19	18	29	15	26
26 京都	18	20	2	6	16	24	27	25	6	25	30
27 大阪	4	8	12	2	1	5	2	4	2	2	4
28 兵庫	7	4	3	9	7	21	14	6	8	8	11
29 奈良	33	34	46	20	10	27	26	34	23	37	x
30 和歌山	34	38	26	10	44	33	28	44	47	21	7
31 鳥取	45	42	27	43	26	42	45	22	46	47	x
32 島根	44	45	45	25	38	30	32	40	44	43	34
33 岡山	17	21	25	12	2	20	24	26	15	10	3
34 広島	14	16	22	16	8	3	10	24	14	24	24
35 山口	21	29	42	38	41	15	39	20	35	4	5
36 徳島	41	40	30	22	36	31	13	19	37	18	x
37 香川	35	27	29	33	19	17	29	21	25	35	14
38 愛媛	25	26	28	17	6	22	43	2	30	20	12
39 高知	47	46	44	30	46	39	44	33	41	46	36
40 福岡	13	11	8	27	17	8	3	27	5	17	18
41 佐賀	39	24	31	41	39	38	33	32	42	34	x
42 長崎	40	33	43	39	21	45	41	46	45	44	35
43 熊本	29	25	24	26	30	32	35	31	22	32	32
44 大分	27	41	18	31	43	37	30	41	40	23	15
45 宮崎	43	32	23	32	22	28	38	39	43	28	x
46 鹿児島	36	15	13	37	37	40	40	36	32	42	33
47 沖縄	46	39	34	45	47	x	47	47	33	45	16

資料：平成12年工業統計速報(経済産業省)

(X(秘匿)を除く順位)

22 プラスチック	23 ゴム	24 なめし革	25 窯業・土石	26 鉄鋼業	27 非鉄金属	28 金属	29 一般機械	30 電気機械	31 輸送機械	32 精密機械	34 その他		
27	27	14	14	14	39	18	36	37	20	35	26	北海道	1
45	41	27	37	27	30	43	42	38	41	29	37	青森	2
36	37	17	28	26	36	31	31	25	22	19	x	岩手	3
29	24	28	22	21	26	22	32	19	29	22	23	宮城	4
44	35	19	41	38	32	38	38	27	35	18	35	秋田	5
33	39	5	25	37	33	32	29	16	34	23	x	山形	6
17	12	7	12	28	15	21	26	9	19	10	24	福島	7
3	10	16	9	6	1	7	5	11	26	15	8	茨城	8
7	5	15	20	16	7	11	13	15	10	8	11	栃木	9
11	21	18	27	18	21	17	12	10	5	25	14	群馬	10
2	8	4	10	13	4	3	6	7	4	3	7	埼玉	11
13	22	6	7	2	13	6	15	14	30	16	3	千葉	12
14	9	1	15	15	20	13	8	2	8	1	6	東京	13
9	2	22	4	9	5	4	2	1	2	7	10	神奈川	14
22	32	24	24	17	25	10	21	18	27	11	18	新潟	15
18	30	x	29	23	10	8	23	35	28	30	x	富山	16
31	40	x	34	33	34	29	19	30	37	42	27	石川	17
24	42	x	32	44	18	33	41	34	36	14	28	福井	18
25	34	25	43	45	31	36	14	24	32	12	12	山梨	19
20	26	9	23	31	23	20	10	3	21	2	19	長野	20
12	18	30	2	24	27	14	18	23	16	31	17	岐阜	21
6	3	20	13	20	2	9	7	5	3	5	1	静岡	22
1	1	8	1	1	3	2	1	6	1	4	4	愛知	23
8	4	13	8	22	8	19	16	12	6	27	15	三重	24
5	15	31	3	25	19	15	11	13	15	17	13	滋賀	25
23	33	10	17	29	22	25	22	17	14	6	2	京都	26
4	11	3	11	4	6	1	4	8	12	9	5	大阪	27
10	6	2	6	3	11	5	3	4	13	21	9	兵庫	28
21	17	11	44	32	35	24	34	22	x	36	16	奈良	29
35	25	26	45	12	41	35	30	46	45	20	29	和歌山	30
43	43	x	47	42	x	45	44	32	43	x	39	鳥取	31
40	38	23	38	19	x	42	37	36	38	34	x	島根	32
15	16	35	19	7	28	26	24	28	11	26	22	岡山	33
16	13	x	26	5	12	16	9	29	7	24	x	広島	34
30	14	x	18	10	24	28	28	40	17	39	x	山口	35
39	29	34	46	40	x	40	39	43	44	x	25	徳島	36
28	28	12	31	34	16	23	35	44	23	37	30	香川	37
26	36	36	36	30	9	34	25	33	25	43	32	愛媛	38
46	44	32	33	x	x	47	43	45	40	41	34	高知	39
19	7	29	5	8	17	12	20	20	9	32	21	福岡	40
37	19	21	39	35	29	30	33	41	31	x	20	佐賀	41
42	x	x	40	39	x	41	17	42	24	40	38	長崎	42
34	20	33	30	36	38	27	27	26	18	33	36	熊本	43
32	31	x	21	11	14	37	40	21	33	13	x	大分	44
38	23	x	42	41	40	44	46	39	39	28	31	宮崎	45
41	x	x	16	x	37	39	45	31	42	38	33	鹿児島	46
47	44	x	35	43	x	46	47	47	x	x	40	沖縄	47

産業中分類別付加価値率・原材料率・現金給与率(従業者30人以上の事業所)

<第19表>

産業中分類	付加価値率					原材料率					現金給与率				
	8年	9年	10年	11年	12年	8年	9年	10年	11年	12年	8年	9年	10年	11年	12年
総数	40.1	39.8	39.1	37.8	37.7	55.7	56.3	57.1	58.2	58.2	14.7	14.2	14.5	14.3	14.4
重化学工業	37.2	36.8	36.2	34.8	34.6	58.2	59.0	60.0	61.1	61.2	13.7	12.9	12.8	12.7	12.7
軽工業	45.7	45.6	45.3	44.0	44.3	51.0	50.9	51.0	52.0	51.8	16.8	16.8	17.9	17.9	17.9
12 食料品生	39.8	39.5	39.9	39.0	39.4	57.6	57.9	57.4	57.8	57.4	13.4	13.7	13.5	14.2	14.0
13 飲料・たばこ生	51.6	50.0	50.3	51.0	52.0	44.2	45.9	45.5	45.0	43.5	7.3	7.5	8.4	7.8	7.9
14 繊維生	36.7	33.9	35.5	30.5	28.0	59.1	62.2	60.9	65.8	68.2	19.0	18.7	21.3	19.0	17.8
15 衣服生	50.7	48.5	47.4	45.5	44.3	47.3	49.4	50.4	52.8	54.0	32.6	32.7	32.5	30.5	28.5
16 木材基	34.2	34.6	35.4	36.4	36.8	63.3	62.8	61.7	60.8	60.9	16.0	17.4	20.8	19.9	18.0
17 家具生	40.4	41.3	39.2	39.4	41.5	57.9	57.1	58.9	58.8	56.6	17.7	17.3	18.0	18.1	18.4
18 パルプ・紙基	38.7	37.0	39.2	39.5	39.5	57.9	59.7	57.3	57.4	57.4	17.3	17.5	18.7	18.0	17.9
19 出版・印刷生	52.3	52.2	53.0	52.6	51.7	44.4	44.0	43.7	44.0	44.6	23.2	23.0	22.2	22.4	22.0
(20) 化学基	53.3	50.2	49.6	51.8	52.4	40.0	43.3	43.4	41.1	40.6	10.7	11.6	11.4	11.3	11.8
(21) 石油・石炭基	21.1	16.7	21.6	15.4	9.8	75.9	80.6	76.1	81.0	86.5	6.9	6.7	6.4	10.1	8.3
22 プラスチック基	39.3	39.2	40.0	40.8	42.6	56.5	56.0	54.6	54.4	53.0	17.1	18.2	18.9	18.7	18.4
23 ゴム基	49.7	50.3	44.1	45.9	44.0	47.4	46.8	51.5	49.3	51.1	19.9	17.6	21.4	19.4	19.6
24 なめし革生	41.1	39.1	38.7	26.8	35.9	57.8	59.7	59.6	71.2	62.7	27.7	27.6	25.8	30.2	28.5
25 窯業・土石基	52.5	51.9	52.2	44.3	46.4	42.5	42.9	42.2	48.8	47.8	18.5	18.1	23.6	24.6	25.8
(26) 鉄鋼基	46.8	46.8	46.1	45.5	47.9	46.0	46.7	47.0	46.9	44.6	19.6	15.6	14.9	14.6	12.2
(27) 非鉄金属基	28.3	38.4	33.6	36.3	40.9	61.9	58.0	62.2	59.0	55.2	15.2	14.1	13.1	15.8	12.2
(28) 金属基	39.0	39.1	41.1	39.3	37.5	56.9	57.0	55.8	57.2	59.2	15.1	15.2	16.4	16.1	16.0
(29) 一般機械加	47.4	45.9	45.3	43.0	33.6	50.5	52.0	52.2	54.3	63.8	18.5	17.8	19.2	21.9	21.4
(30) 電気機械加	34.1	33.3	30.7	31.6	33.7	61.2	62.3	64.9	63.5	61.4	17.9	17.4	18.7	17.3	15.7
(31) 輸送機械加	24.5	25.9	27.4	24.6	23.3	72.3	71.2	70.9	73.4	74.2	6.8	6.6	6.4	6.4	7.4
(32) 精密機械加	58.7	45.8	46.3	68.8	55.5	39.6	50.2	52.2	27.9	43.0	29.1	23.3	20.3	23.0	22.1
34 その他生	41.4	43.8	46.5	44.3	44.2	54.2	52.2	48.1	52.5	51.0	18.6	19.5	18.9	20.0	17.5
基礎素材型	46.2	45.7	45.2	44.4	45.1	48.3	49.1	49.2	49.6	49.3	16.4	15.4	16.3	16.2	15.6
加工組立型	31.6	31.7	31.1	29.5	28.7	64.9	65.0	66.2	67.5	68.0	12.5	12.2	12.2	12.0	12.6
生活関連型	44.9	44.7	44.9	44.6	44.6	52.1	52.3	52.0	52.2	51.9	15.8	16.1	16.0	16.2	16.1

付加価値率% = { 付加価値額 ÷ (生産額 - 内国消費税額) } × 100

原材料率% = { 原材料使用額等 ÷ (生産額 - 内国消費税額) } × 100

現金給与率% = { 現金給与総額 ÷ (生産額 - 内国消費税額) } × 100

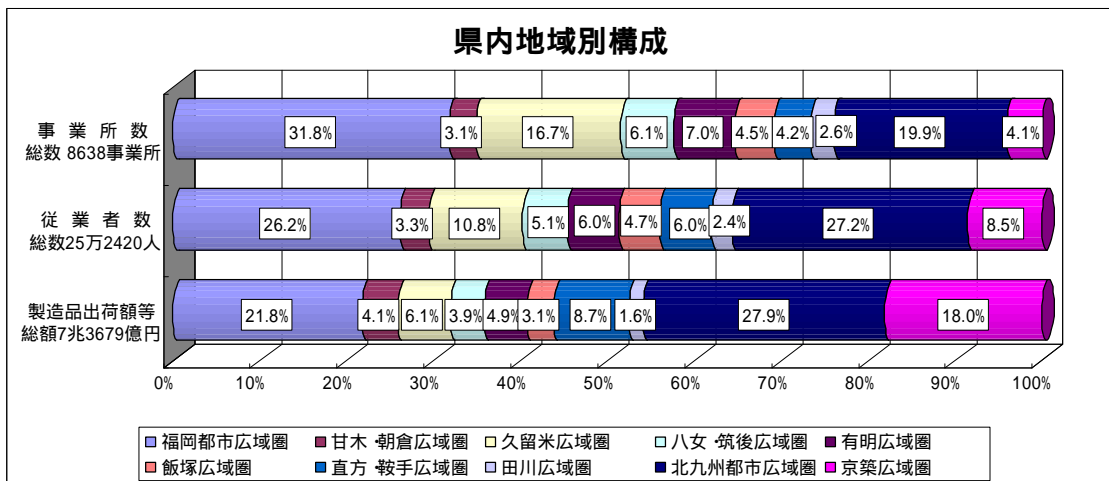
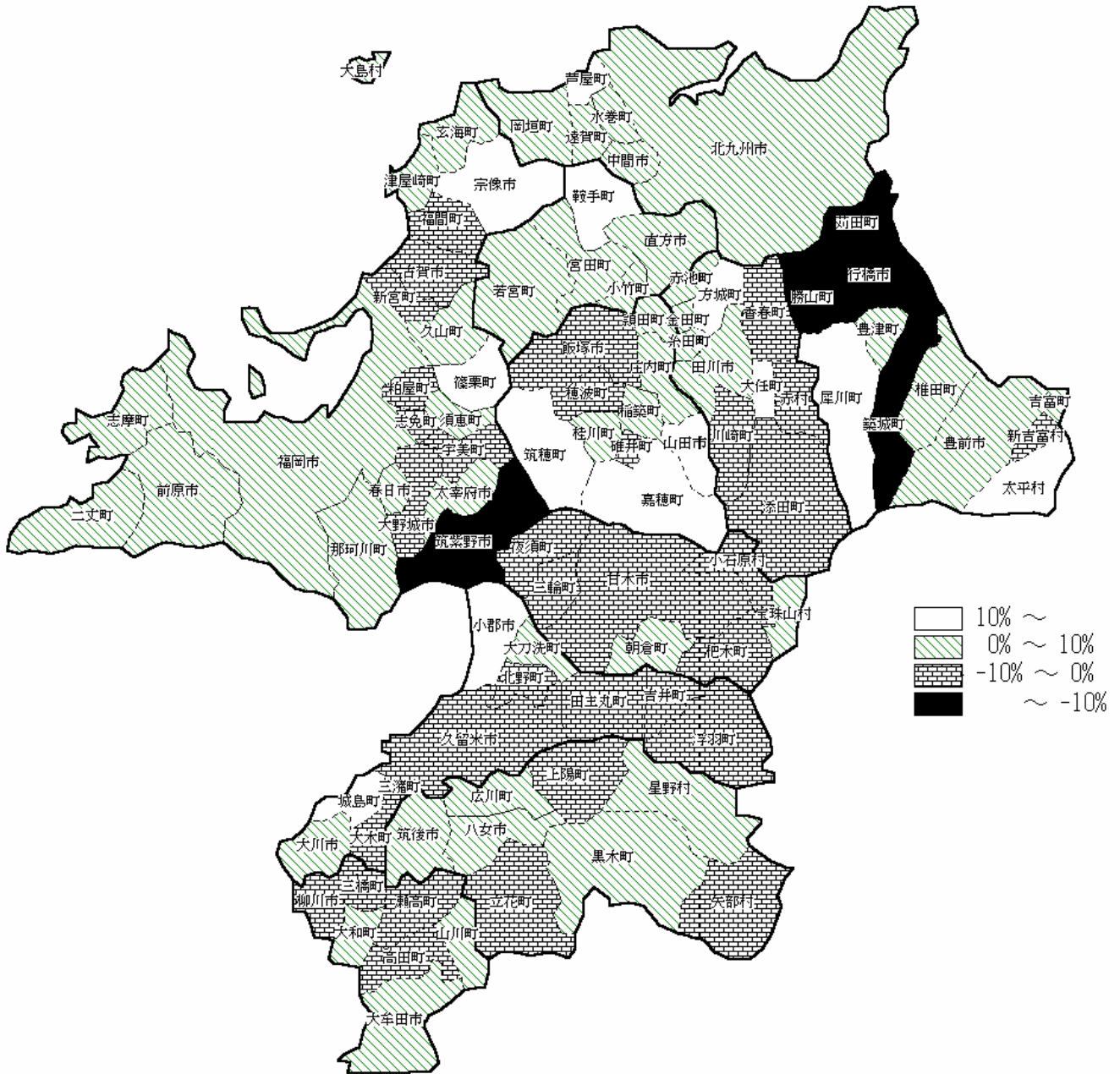
県内地域別事業所数、従業者数、製造品出荷額等



地 域 名	事業所数	従業者数	製造品出荷額等
福岡都市広域圏	2745	66,039	16,032
甘木・朝倉広域圏	265	8,262	3,023
久留米広域圏	1443	27,308	4,460
八女・筑後広域圏	529	12,930	2,869
有明広域圏	602	15,026	3,616
飯塚広域圏	391	11,743	2,285
直方・鞍手広域圏	365	15,100	6,393
田川広域圏	228	5,945	1,160
北九州都市広域圏	1718	68,649	20,544
京築広域圏	352	21,418	13,297

(単位: 所、人、億円)

市町村別製造品出荷額等 対前年増減率



福岡県内品目別製造品出荷額上位30品目

<第20表>

順位	品目番号	製造品名	産出 事業所数	出荷数量	製造品出荷額 (万円)	構成比 (%)
-	-	県内製造品出荷額総額	20,935	-	734,446,893	100.00
1	311112	普通乗用車(気筒容量2000ccを超えるもの)(シャシーを含む)	2	X台	X	X
2	311111	軽・小型乗用車(気筒容量2000cc以下)(シャシーを含む)	1	X台	X	X
3	132211	ビール	4	545,357 kl	16,653,044	2.27
4	311329	その他の自動車部品(二輪自動車部品を含む)	18	200	16,186,061	2.20
5	308311	バイポーラ型IC	7		15,616,165	2.13
6	193112	平版印刷物(オフセット印刷物)	445	95,300	15,401,328	2.10
7	308313	線形回路	2		X	X
8	135111	たばこ	1		X	X
9	206211	医薬品製剤(医薬部外品製剤を含む)	10		9,785,508	1.33
10	122919	その他の水産食料品	134	450	8,924,731	1.22
11	311114	トラック(けん引車を含む)	1	X台	X	X
12	261144	特殊用途鋼	3	653,583 t	6,562,348	0.89
13	269211	鉄鋼切断品(溶断を含む)	58		6,488,951	0.88
14	191111	日刊新聞紙	6		6,254,327	0.85
15	231111	トラック・バス用タイヤ	2	X千本	X	X
16	252211	生コンクリート	112	6,055,948 m ³	5,886,249	0.80
17	252111	ポルトランドセメント	1	X t	X	X
18	261124	薄板(厚さ3mm未満でローモ板,電気鋼板を含む)	8	819,805 t	5,579,472	0.76
19	265919	その他の表面処理鋼材	4	639,261 t	5,173,238	0.70
20	261128	普通鋼冷延電気鋼帯	1	X t	X	X
21	171114	木製棚・戸棚	26	420	4,570,652	0.62
22	311317	シャシー部品,車体部品	183		4,534,932	0.62
23	284226	鉄骨系プレハブ住宅	7		4,474,518	0.61
24	284111	鉄骨	64	258,327	4,292,578	0.58
25	301312	監視制御装置	146		4,261,440	0.58
26	265211	亜鉛めっき鋼板(亜鉛めっき帯鋼を含む)	1	X t	X	X
27	308319	その他の半導体集積回路	4		4,072,559	0.55
28	284319	その他の製缶板金製品	219	2,553	3,920,177	0.53
29	297611	工業窯炉	6		3,758,418	0.51
30	308213	シリコントランジスタ	4		3,710,338	0.51

品目別産出事業所総数は、品目ごとの産出事業所数を合計した延べ事業所数である。また、製造品出荷額総額には、加工賃収入額、修理料収入額、製造工程から出たくず・廃物、及びその他の収入額は含まれていない。

平成 12年工業統計調査 産業別上位 5位までの市区町村

<第21表>

産業分類	事業所数					製造品出荷額				
	1位	2位	3位	4位	5位	1位	2位	3位	4位	5位
12 食料品	博多区	久留米市	小倉北区	東区	南区	古賀市	東区	博多区	新宮町	南区
13 飲料・たばこ	八女市	甘木市	筑後市	広川町	瀬高町	X	甘木市	博多区	門司区	久留米市
14 繊維	筑後市	広川町	久留米市	西区	南区	久留米市	X	広川町	筑後市	X
15 衣服	久留米市	博多区	筑後市	小倉北区	南区	久留米市	大牟田市	行橋市	筑後市	大木町
16 木材	大川市	柳川市	浮羽町	城島町	甘木市	大川市	若松区	X	浮羽町	城島町
17 家具	大川市	柳川市	久留米市	博多区	城島町	大川市	柳川市	筑後市	大木町	八女市
18 パルプ紙	八女市	小倉北区	門司区	久留米市	博多区	古賀市	八女市	小倉北区	X	X
19 出版印刷	博多区	中央区	小倉北区	南区	久留米市	小倉北区	中央区	博多区	古賀市	南区
20 化学	大牟田市	門司区	若松区	久留米市	戸畑区	大牟田市	吉富町	八幡西区	戸畑区	若松区
21 石油・石炭	若松区	八幡西区	新宮町	大牟田市	門司区	若松区	X	新宮町	X	八幡西区
22 プラスチック	古賀市	小倉南区	博多区	東区	久留米市	苅田町	八幡西区	直方市	古賀市	小倉南区
23 ゴム	久留米市	筑後市	八幡西区	浮羽町	直方市	久留米市	X	浮羽町	X	X
24 なめし革	久留米市	博多区	西区	大川市	東区	西区	博多区	X	X	X
25 窯業・土石	小石原村	八幡西区	門司区	若松区	久留米市	苅田町	若松区	八幡西区	小倉北区	田川市
26 鉄鋼	若松区	戸畑区	直方市	小倉北区	須恵町	戸畑区	八幡東区	小倉北区	若松区	苅田町
27 非鉄金属	門司区	若松区	小倉南区	博多区	宇美町	若松区	X	門司区	宇美町	X
28 金属	若松区	博多区	大野城市	久留米市	八幡西区	若松区	小倉南区	戸畑区	鞍手町	大牟田市
29 一般機械	直方市	博多区	久留米市	八幡西区	若松区	戸畑区	八幡西区	直方市	若松区	筑後市
30 電気機械	八幡西区	博多区	行橋市	久留米市	直方市	行橋市	小倉北区	X	筑後市	八幡西区
31 輸送機械	苅田町	中央区	若松区	門司区	博多区	苅田町	宮田町	X	X	勝山町
32 精密機械	博多区	八幡西区	久留米市	小倉南区	八幡東区	小倉南区	博多区	八幡西区	八幡東区	X
34 その他	八女市	久留米市	博多区	南区	東区	八女市	X	博多区	東区	久留米市

出荷額で見る福岡県における全国1位の主な品目

<第22表> (平成11年、4人以上の事業所)

産業分類番号	製造品名・加工品名	構成比	金額(万円)	中分類
128219	その他の動物油脂	16.5%	428,353	12
129119	その他の酵母剤	19.5%	582,545	
129511	豆腐・しみ豆腐・油揚げ類	6.1%	2,204,337	
169919	その他の木・竹・籐・きりゅう等製品	10.2%	1,433,135	16
171113	たんす	24.3%	3,706,294	17
171114	木製棚・戸棚	21.5%	4,810,693	
201111	合成・回収硫酸アンモニウム	×%	×	20
201114	硝酸アンモニウム	×%	×	
201122	過リン酸石灰	×%	×	
202112	ソーダ灰	×%	×	
202315	カーボンブラック	20.5%	1,428,332	
203613	トレレンジイシシアネート	×%	×	
203632	分散性染料	×%	×	
209912	漂白剤	39.1%	747,708	
213113	粗製コールタール	×%	×	21
213114	ピッチコークス	×%	×	
214111	練炭・豆炭	×%	×	
231111	トラック・バス用タイヤ	×%	×	23
231112	小型トラック用タイヤ	×%	×	
232112	ゴム底布靴	28.2%	764,224	
239119	その他のゴム引布	×%	×	
252119	その他の水硬性セメント	20.7%	1,795,422	25
252912	波形石綿スレート	22.9%	286,945	
255111	粘土質耐火れんが	×%	×	
255911	耐水モルタル	73.1%	989,574	
255919	その他の不定型耐火物	25.1%	1,035,189	
259119	その他のほうろく鉄器	45.3%	936,105	
259912	雲母板	34.9%	353,000	
261115	外輪・軌条、同付属品	×%	×	26
265919	その他の表面処理鋼材	26.2%	5,847,118	
283113	配管工事用付属品	29.4%	2,915,571	28
293123	摩砕機・選別機	22.7%	189,757	29
294312	金属圧延用ロール	38.0%	1,826,014	
296115	肉製品・水産製品製造機械	13.7%	465,916	
297611	工業溶炉	36.4%	2,448,826	
297612	工業溶炉の部分品・取付具・付属品	26.4%	469,207	
302138	電気温水洗浄便座	×%	×	30
308215	光電交換素子	×%	×	
308311	バイポーラ型IC	13.4%	13,896,642	
308313	線形回路	×%	×	
347212	畳表	18.1%	91,558	34

資料：我が国の工業(経済産業省)