

# 消費

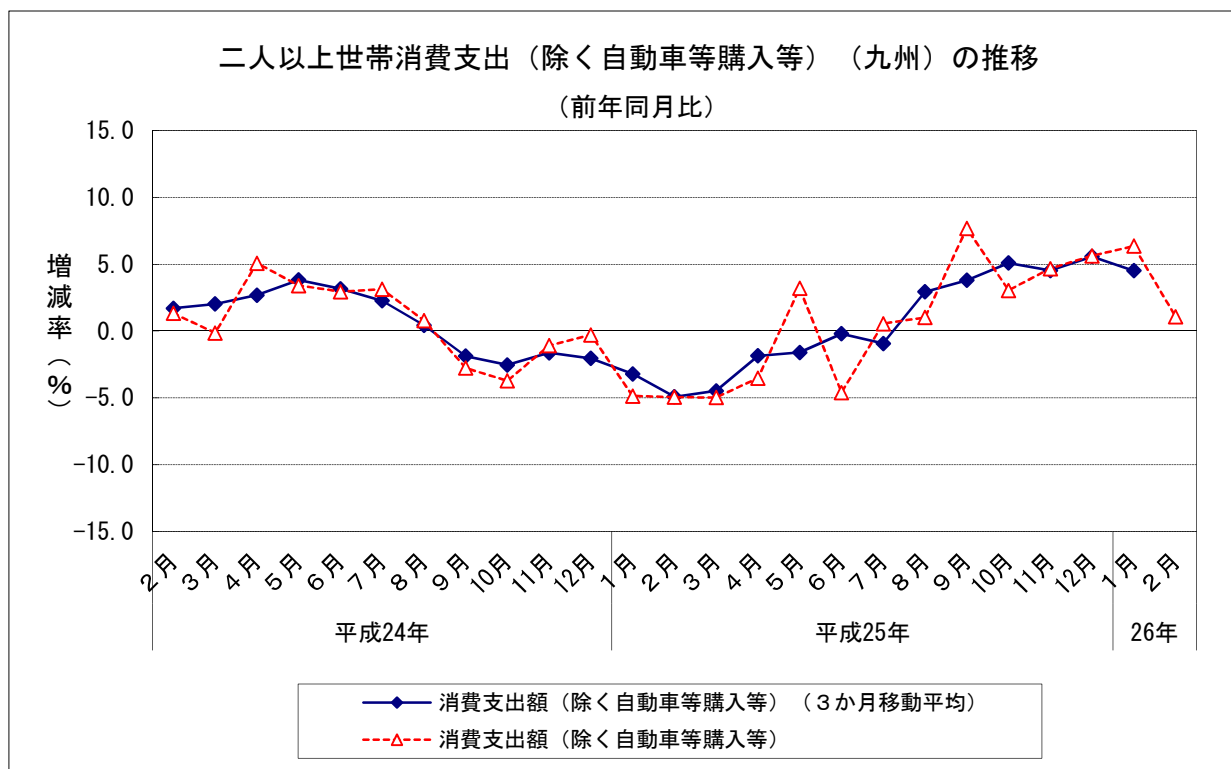
1 二人以上世帯消費支出（除く自動車等購入等）（九州）（2014年1月）  
 (1) 前年同月比：6か月連続のプラス（3か月移動平均）

		消費支出額 a	住居の設備修繕・維持 +自動車等購入費 +仕送り金 b	消費支出額 (除く自動車等購入等)		消費支出額 (除く自動車等購入等) (3か月移動平均)	
				a - b	前年同月比		前年同月比
平成25年 (2013)	2月	236,379	14,763	221,616	▲ 4.9	238,169	▲ 4.9
	3月	299,417	50,935	248,482	▲ 5.0	237,149	▲ 4.5
	4月	272,707	31,358	241,349	▲ 3.5	246,845	▲ 1.9
	5月	272,009	21,306	250,703	3.2	237,254	▲ 1.6
	6月	232,536	12,827	219,709	▲ 4.6	238,869	▲ 0.2
	7月	268,235	22,040	246,195	0.5	238,219	▲ 0.9
	8月	267,390	18,638	248,752	1.0	244,550	2.9
	9月	260,284	21,582	238,702	7.7	242,858	3.8
	10月	269,950	28,829	241,121	3.0	240,500	5.1
	11月	262,500	20,823	241,677	4.7	260,348	4.5
	12月	332,302	34,055	298,247	5.6	266,631	5.6
	平成26年 (2014)	1月	277,925	17,956	259,969	6.4	260,735
2月		249,089	25,101	223,988	1.1	...	...

資料出所：総務省「家計調査」

単位：円

※消費支出額（除く自動車等購入等）とは、消費支出総額から振れが大きい「自動車等購入」や「住居の設備修繕・維持」、「仕送り金」を除外した額である。



# 消費

## 2 二人以上世帯サービス支出額（九州）（2014年1月） （1）前年同月比：6か月連続のプラス（3か月移動平均）

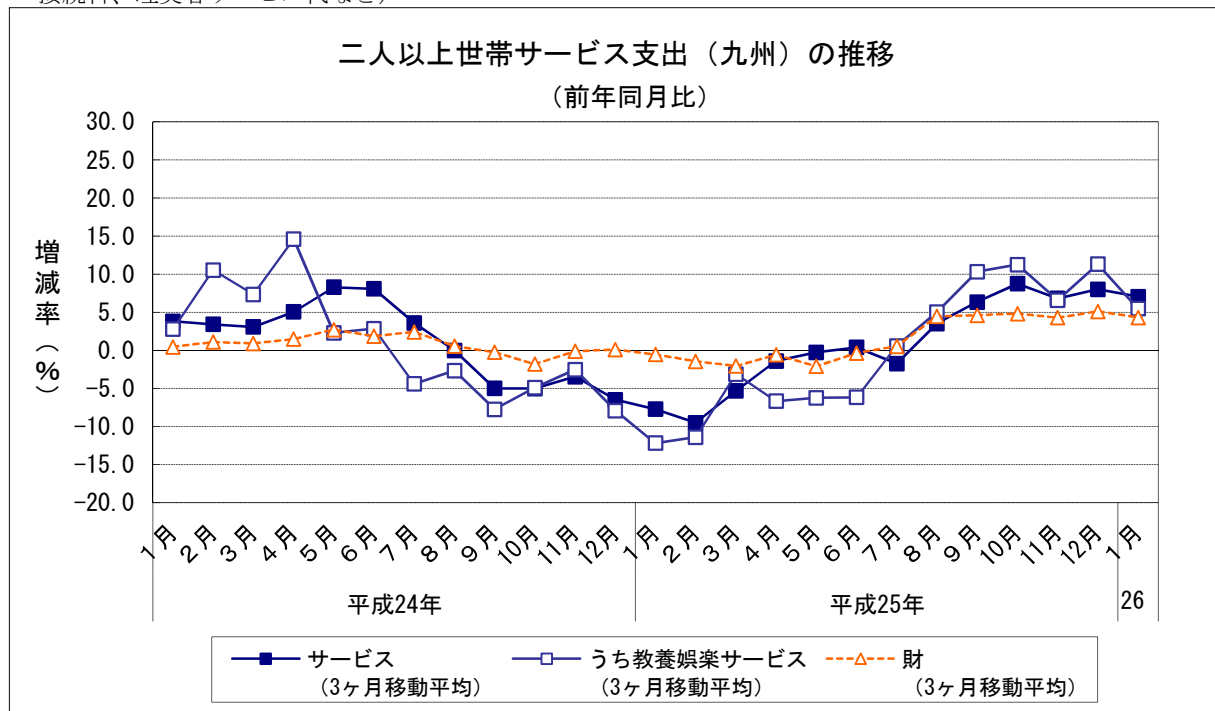
		サービス支出			財支出		
			3か月移動平均 前年同月比	うち教養娯楽 サービス支出	3か月移動平均 前年同月比		3か月移動平均 前年同月比
平成25年 (2013)	2月	84,480	▲ 9.5	13,756	▲ 11.4	115,717	▲ 1.4
	3月	90,201	▲ 5.3	13,056	▲ 3.1	131,271	▲ 2.1
	4月	98,256	▲ 1.4	15,295	▲ 6.7	118,729	▲ 0.6
	5月	100,666	▲ 0.3	14,309	▲ 6.2	125,115	▲ 2.1
	6月	83,404	0.4	11,401	▲ 6.2	117,765	▲ 0.3
	7月	92,421	▲ 1.7	15,106	0.6	130,358	0.5
	8月	91,710	3.5	15,386	5.0	132,065	4.5
	9月	95,610	6.3	13,979	10.3	124,868	4.6
	10月	94,474	8.8	16,666	11.2	126,750	4.8
	11月	92,336	6.8	14,276	6.6	125,685	4.3
	12月	101,041	8.0	14,134	11.3	169,336	5.1
	平成26年 (2014)	1月	90,204	7.0	15,184	5.5	133,204
2月		86,766	...	11,852	...	117,665	...

資料出所：総務省「家計調査」

単位：円

※前表の消費支出額（除く自動車等購入等）（a-b）から「こづかい（使途不明）」と「交際費」を除いたものをサービス支出と財支出とに分類したものである。

※サービス支出……財（商品）の購入以外のサービスへの支出（例：外食、家賃、運賃、通信料、宿泊料、パック旅行費、月謝、放送受信料等、映画・演劇・スポーツ等入場料、スポーツクラブ会費、インターネット接続料、理美容サービス代など）





# 消費

## 4 百貨店販売額（2014年2月）

（1）前年同月比（全店ベース）：4か月連続のプラス

	百貨店 販売額	前年同月比 （全店）	前年同月比 （既存店）
平成25年 (2013)	2月	21,197	1.8
	3月	25,958	2.4
	4月	22,424	▲1.6
	5月	23,415	1.4
	6月	23,613	7.2
	7月	28,165	▲2.8
	8月	21,829	▲0.1
	9月	21,878	2.6
	10月	23,449	▲1.5
	11月	27,067	3.0
	12月	35,948	2.0
	平成26年 (2014)	1月	28,184
2月		22,379	5.6

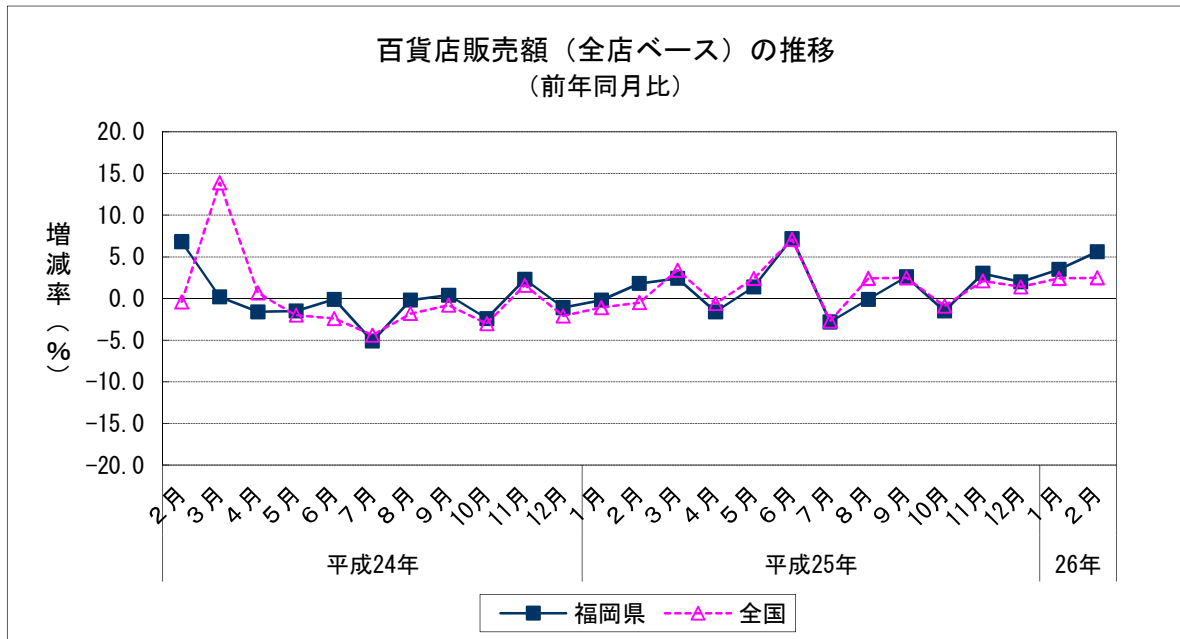
	百貨店 販売額	前年同期比 （全店）
平成24年 (2012)	1～3月	73,464 5.8
	4～6月	67,908 ▲1.1
	7～9月	72,134 ▲2.1
	10～12月	85,337 ▲0.5
平成25年 (2013)	1～3月	74,398 1.3
	4～6月	69,452 2.3
	7～9月	71,872 ▲0.4
	10～12月	86,464 1.3

	百貨店販売額	前年比（全店）
平成23年(2011)	297,442	6.8
平成24年(2012)	298,844	0.5
平成25年(2013)	302,186	1.1

資料出所：経済産業省「商業販売統計」

販売額単位：百万円

- ※・平成24年以前の販売額は、年間補正後の額である。
- ・既存店ベースの百貨店販売額の金額は公表されていない。



# 消費

## 5 スーパー販売額（2014年2月）

（1）前年同月比：全店ベースで2か月ぶりのプラス

	スーパー販売額	前年同月比 (全店)	前年同月比 (既存店)	
平成25年 (2013)	2月	28,829	▲ 1.3	▲ 5.2
	3月	32,319	5.5	1.0
	4月	31,079	▲ 1.9	▲ 5.2
	5月	31,978	0.1	▲ 2.4
	6月	32,482	3.0	1.1
	7月	34,537	1.3	▲ 0.6
	8月	33,732	▲ 0.1	▲ 2.5
	9月	30,612	0.6	▲ 1.6
	10月	31,902	1.9	0.4
	11月	32,592	2.4	▲ 0.7
	12月	42,729	5.6	3.4
	平成26年 (2014)	1月	31,988	▲ 5.3
2月		28,892	0.2	▲ 1.8

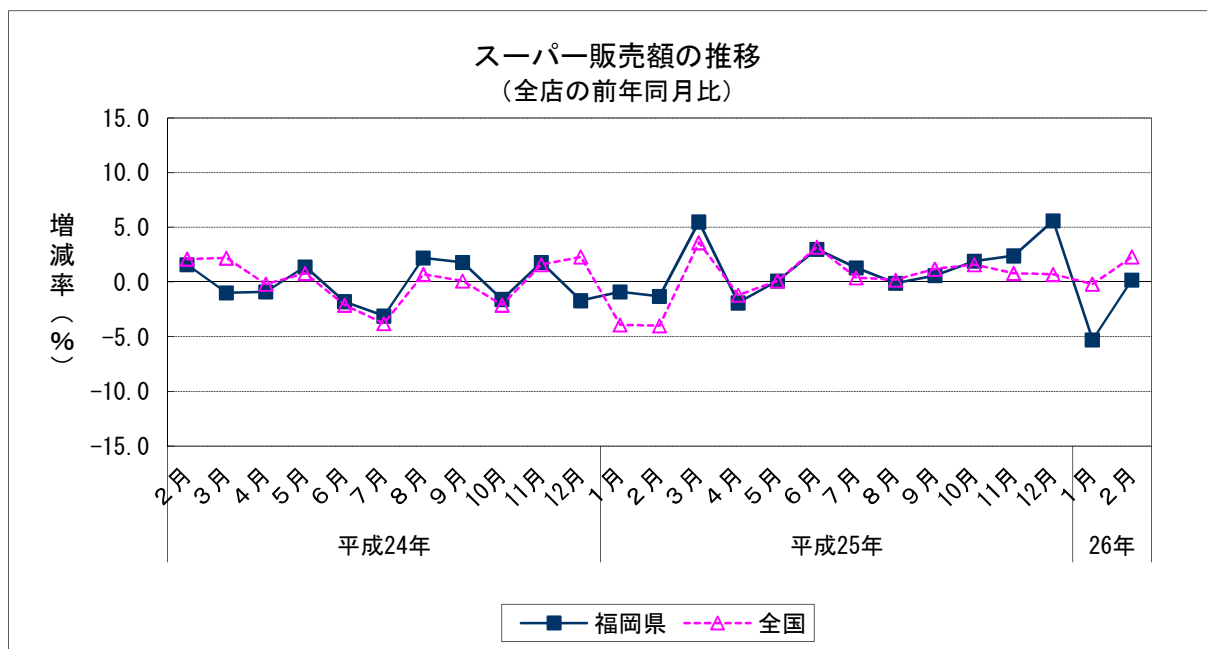
	スーパー販売額	前年同期比 (全店)
平成24年 (2012)	1～3月	93,925 ▲ 0.1
	4～6月	95,164 ▲ 0.4
	7～9月	98,278 0.2
	10～12月	103,600 ▲ 0.6
平成25年 (2013)	1～3月	94,920 1.1
	4～6月	95,539 0.4
	7～9月	98,881 0.6
	10～12月	107,223 3.5

	スーパー販売額	前年比 (全店)
平成23年(2011)	391,891	4.7
平成24年(2012)	390,968	▲ 0.2
平成25年(2013)	396,563	1.4

資料出所：経済産業省「商業販売統計」

販売額単位：百万円

※・平成24年以前の販売額は、年間補正後の額である。





# 消費

## 7 新車登録台数（2014年3月）（普通車，小型車，軽自動車）

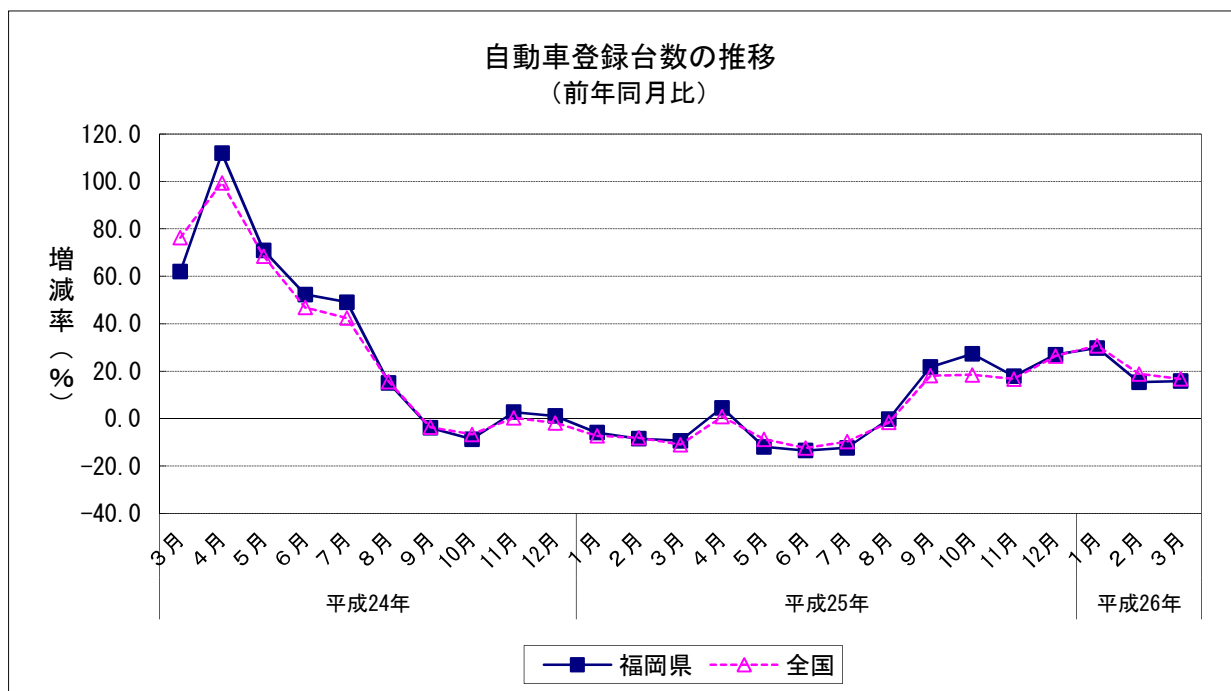
(1) 前年同月比：7か月連続のプラス

		新車登録台数	前年同月比	
平成25年 (2013)	3月	22,037	▲ 9.4	
	4月	12,220	4.5	
	5月	11,640	▲ 12.0	
	6月	14,406	▲ 13.5	
	7月	15,698	▲ 12.4	
	8月	12,638	▲ 0.2	
	9月	18,357	21.7	
	10月	14,388	27.2	
	11月	15,114	17.8	
	12月	14,362	27.0	
	平成26年 (2014)	1月	17,602	29.8
		2月	19,862	15.3
3月		25,513	15.8	

		新車登録台数	前年同期比
平成24年 (2012)	1～3月	57,594	44.5
	4～6月	41,573	71.9
	7～9月	45,665	17.9
	10～12月	35,447	▲ 1.8
平成25年 (2013)	1～3月	52,824	▲ 8.3
	4～6月	38,266	▲ 8.0
	7～9月	46,693	2.3
平成26年	1～3月	62,977	19.2

	新車登録台数	前年比
平成23年(2011)	138,860	▲ 16.9
平成24年(2012)	180,279	29.8
平成25年(2013)	181,647	0.8

資料出所：福岡県自動車販売店協会，福岡県軽自動車協会



## 消 費

### 8 新車登録台数の内訳（2014年3月）

(1) 前年同月比

普通車： 7か月連続のプラス

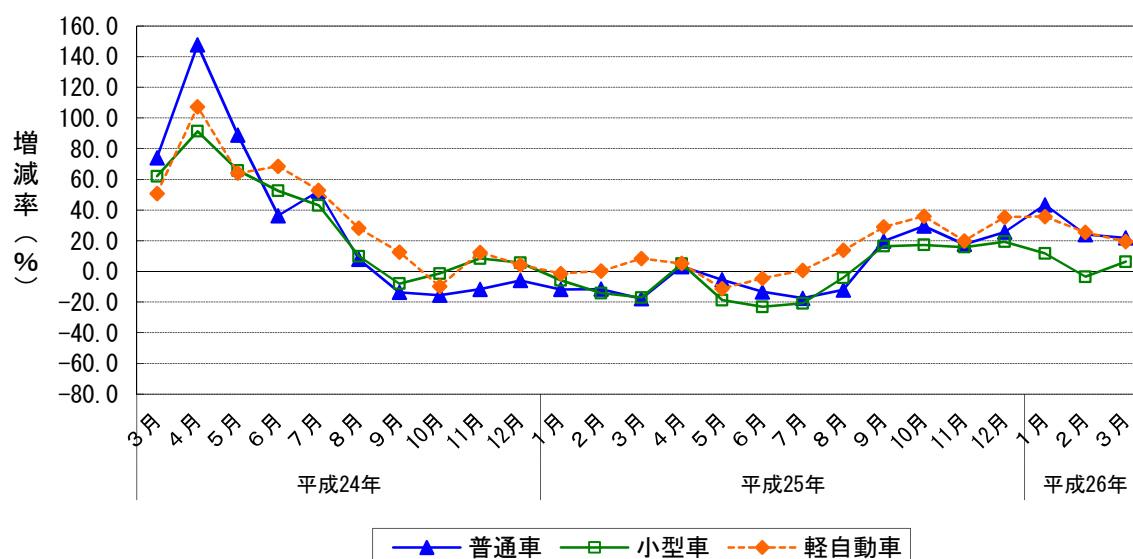
小型車： 2か月ぶりのプラス

軽自動車： 9か月連続のプラス

		普通車	前年同月比	小型車	前年同月比	軽自動車	前年同月比	
平成25年 (2013)	3月	6,577	▲ 17.8	7,340	▲ 17.0	8,120	8.4	
	4月	3,534	3.2	3,802	5.0	4,884	5.1	
	5月	3,557	▲ 5.4	3,521	▲ 18.7	4,562	▲ 11.2	
	6月	4,325	▲ 13.3	4,382	▲ 23.1	5,699	▲ 4.5	
	7月	4,458	▲ 17.4	5,010	▲ 20.8	6,230	0.7	
	8月	3,470	▲ 12.0	4,060	▲ 4.1	5,108	13.7	
	9月	5,561	19.8	6,200	16.5	6,596	28.9	
	10月	4,345	29.6	4,862	17.3	5,181	36.0	
	11月	4,575	17.7	5,084	15.8	5,455	19.9	
	12月	4,767	25.6	4,313	19.3	5,282	35.4	
	平成26年 (2014)	1月	5,497	43.4	5,146	11.8	6,959	35.8
		2月	6,466	24.1	5,579	▲ 3.5	7,817	25.4
3月		8,013	21.8	7,803	6.3	9,697	19.4	

資料出所：福岡県自動車販売店協会，福岡県軽自動車協会

車種別自動車登録台数の推移  
(前年同月比)





# 消費

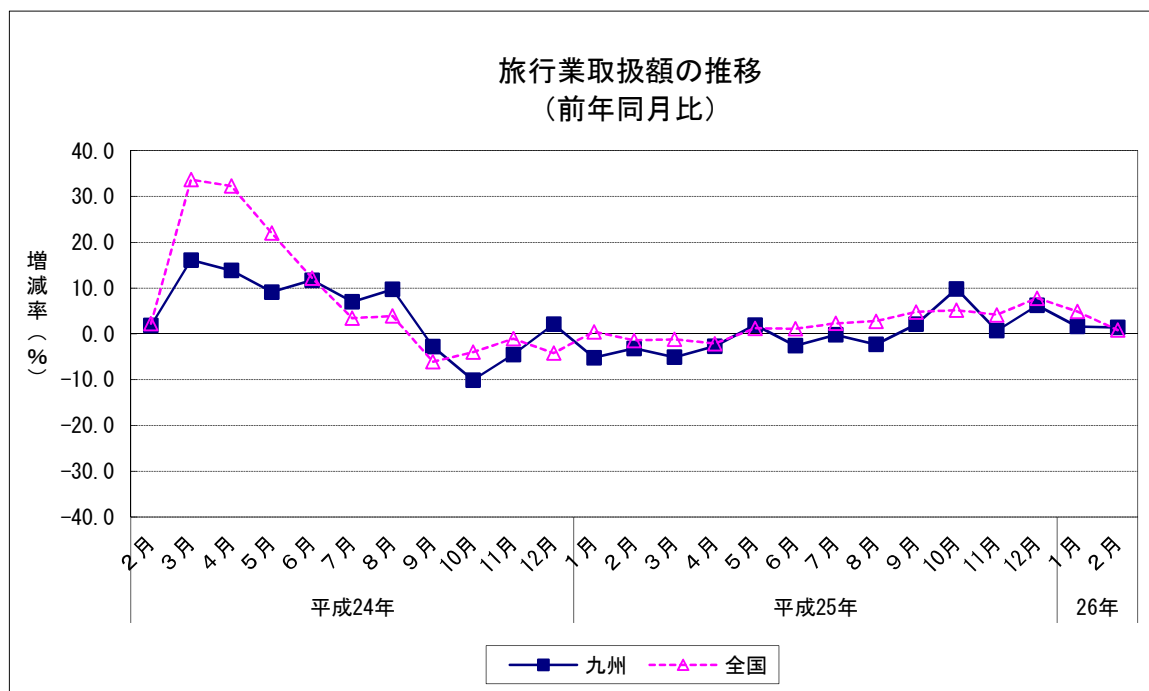
## 9 旅行業取扱額（2014年2月）（九州7県主要3社の合計）

（1）前年同月比：6か月連続のプラス

		旅行業取扱額	前年同月比	国内旅行	前年同月比	海外旅行	前年同月比
平成25年 (2013)	2月	10,520	▲ 3.2	7,473	▲ 3.9	3,047	▲ 1.2
	3月	11,888	▲ 5.1	8,276	▲ 6.7	3,613	▲ 1.5
	4月	9,084	▲ 2.7	6,148	▲ 1.5	2,936	▲ 5.1
	5月	10,972	1.9	7,572	▲ 0.6	3,400	8.0
	6月	9,780	▲ 2.6	6,384	▲ 0.7	3,396	▲ 5.9
	7月	11,363	▲ 0.2	8,240	7.8	3,123	▲ 16.5
	8月	13,533	▲ 2.3	9,246	0.7	4,287	▲ 8.2
	9月	11,993	2.1	8,244	7.2	3,749	▲ 7.6
	10月	14,520	9.8	9,981	8.9	4,539	11.7
	11月	13,328	0.7	9,639	1.5	3,689	▲ 1.2
	12月	13,297	6.2	9,035	2.5	4,262	15.0
	平成26年 (2014)	1月	10,306	1.6	7,944	▲ 0.0	2,362
2月		10,671	1.4	7,529	0.7	3,142	3.1

資料出所：九州運輸局、観光庁「主要旅行業者の旅行取扱状況速報」

取扱額単位：百万円



# 消費

## 10 インターネットを利用した支出状況（九州・沖縄）（2014年2月）

（1）前年同月比：6か月連続のプラス

		支出額	前年同月比
平成25年 (2013)	2月	3,444	51.6
	3月	4,262	41.7
	4月	3,712	36.9
	5月	3,576	13.2
	6月	4,024	48.0
	7月	4,000	40.3
	8月	3,670	▲ 1.4
	9月	3,704	31.7
	10月	4,244	32.3
	11月	4,871	48.1
	12月	5,180	40.5
	平成26年 (2014)	1月	5,003
2月		4,185	21.5

		平均支出額	前年同期比
平成23年	10~12月	3,029	▲ 12.6
	1~3月	2,772	15.1
平成24年 (2012)	4~6月	2,863	21.9
	7~9月	3,129	19.2
	10~12月	3,395	12.1
平成25年 (2013)	1~3月	4,048	46.0
	4~6月	3,771	31.7
	7~9月	3,791	21.2
	10~12月	4,765	40.4

	平均支出額	前年比
平成23年(2011)	2,603	1.6
平成24年(2012)	3,040	16.8
平成25年(2013)	4,094	34.7

資料出所：総務省「家計消費状況調査」

支出額：1ヶ月・1世帯あたり支出額(二人以上世帯)

