

平成 28 年社会生活基本調査「生活行動に関する結果」概要

社会生活基本調査は、国民の生活時間の配分及び自由時間における主な活動について調査し、各種行政施策の基礎資料を得ることを目的とし、5年ごとに実施されています。

平成 28 年社会生活基本調査は、全国の世帯から無作為に選定された約 8 万 8 千世帯（うち福岡県約 2,400 世帯）に居住する 10 歳以上の約 20 万人を対象に、平成 28 年 10 月 20 日現在で実施されました。

今回公表する結果は、総務省統計局から公表された「生活行動に関する結果」（自由時間における過去 1 年間の主な活動に関する結果）の福岡県関係分の概要です。

1 結果の概要

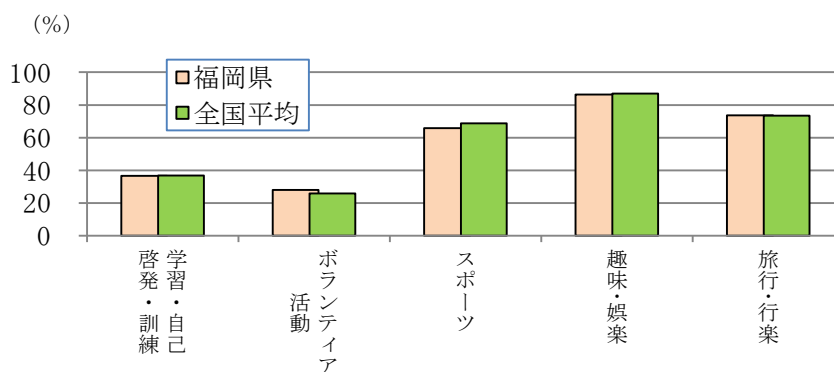
(1) 概要

- 「生活行動」の行動者率を全国平均と比べると、「スポーツ」、「ボランティア活動」は若干差があるものの、ほぼ全国平均並みの「生活行動」となっている。
- 「生活行動」の行動者率を都道府県別にみると、すべての「生活行動」で平成 23 年と比べ順位が上昇している。
- 「ボランティア活動」の行動者率は 28.1%で、全国平均より 2.1 ポイント高い。平成 23 年と比べると 0.8 ポイント上昇している。

表 1 生活行動別の行動者率（平成 23 年, 28 年）

生活行動	区分	（%）		
		平成 28 年	平成 23 年	増減
学習・自己啓発・訓練	福岡県	36.6	34.2	2.4
	全国	36.9	35.2	1.7
ボランティア活動	福岡県	28.1	27.3	0.8
	全国	26.0	26.3	-0.3
スポーツ	福岡県	65.8	59.6	6.2
	全国	68.8	63.0	5.8
趣味・娯楽	福岡県	86.3	83.5	2.8
	全国	87.0	84.8	2.2
旅行・行楽	福岡県	73.6	72.1	1.5
	全国	73.5	73.2	0.3

図 1 生活行動別の行動者率（福岡県、全国平均）



※ 行動者率・・・過去 1 年間に該当する種類の活動を行った人の割合 (%)

- 「災害に関係した活動」の行動者率を都道府県別にみると、全国で2番目高い2.6%で、平成28年熊本地震の発生した九州地方での行動者率が高い。
- 「災害に関係した活動」は、平成23年に比べ0.3ポイント低下（全国平均は2.3ポイント低下）しているが、平成18年と比べると1.9ポイント上昇している。

図8 「災害に関係した活動」の行動者率（福岡県、全国、平成13年～28年）

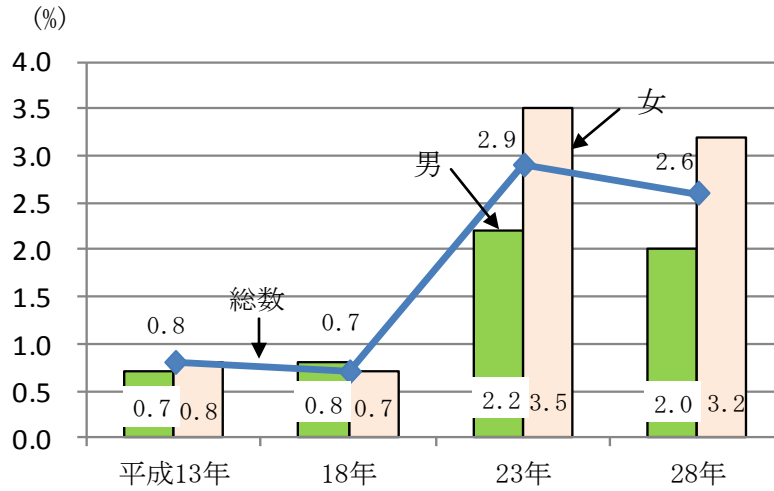
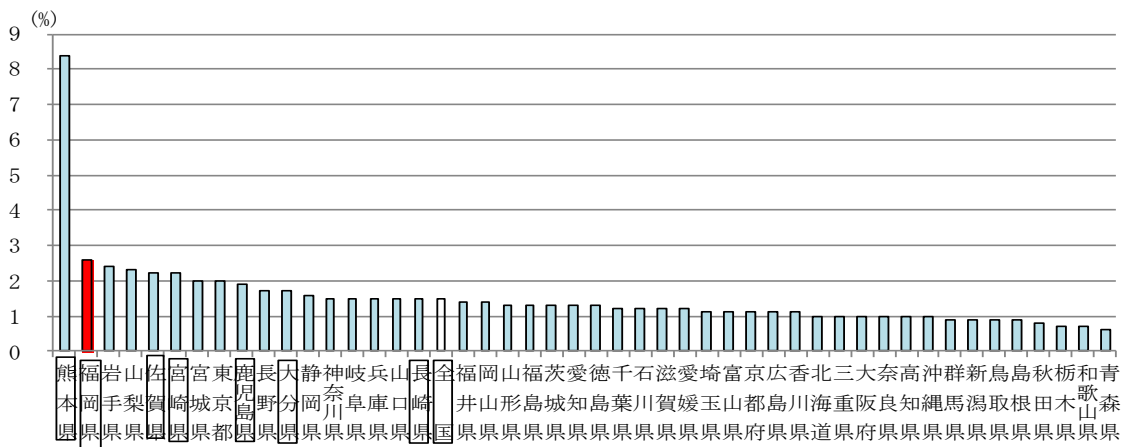


図9 「災害に関係した活動」の都道府県別行動者率（平成28年）

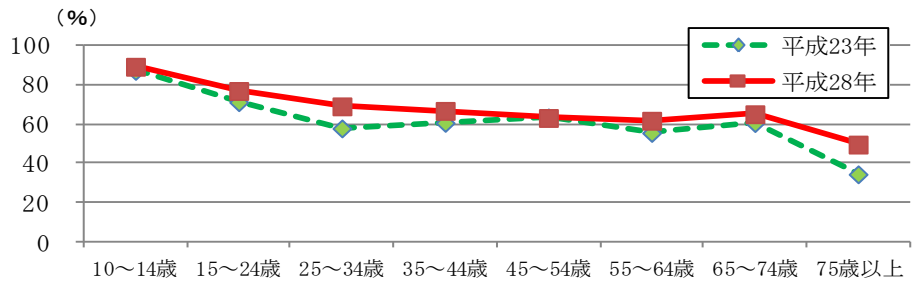


(4) スポーツ

余暇活動として行う「スポーツ」をいう。職業スポーツ選手が仕事として行うものや、学生が体育の授業で行うものは除き、クラブ活動や部活動は含む。

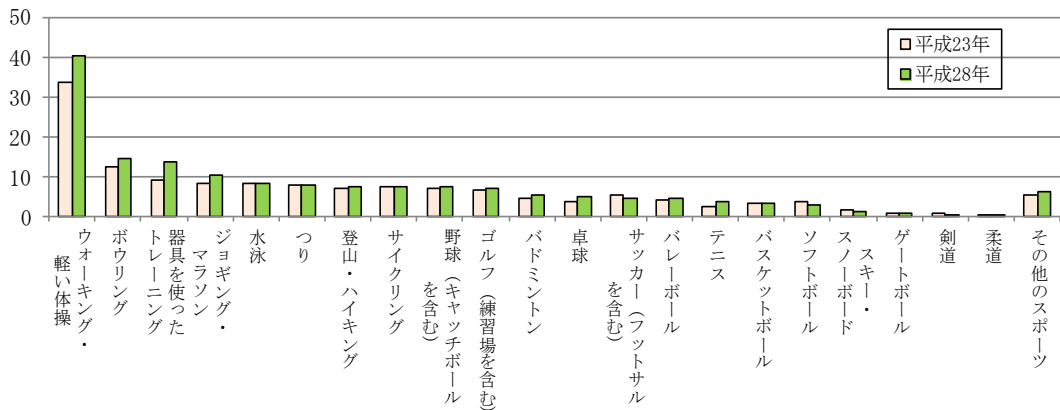
○ 「スポーツ」の行動者率は65.8%で、平成23年と比べると6.2ポイント上昇。特に、25～34歳と75歳以上の行動者率が上昇している。

図10 「スポーツ」の年齢階級別行動者率（平成23年，28年）



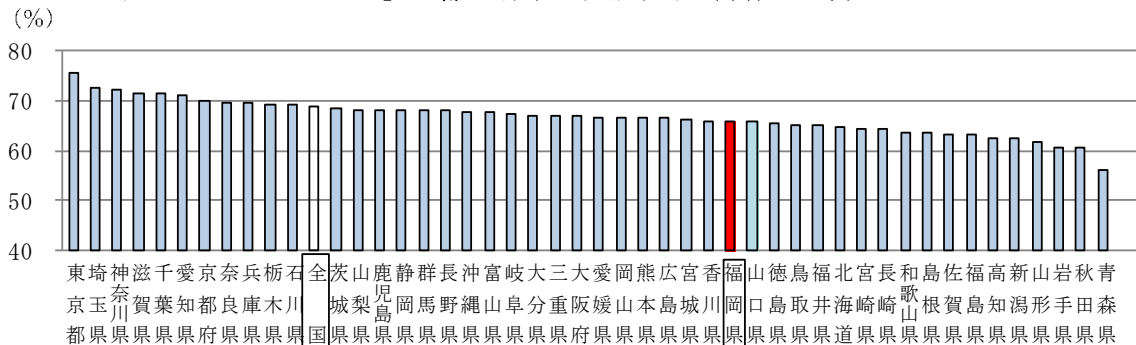
○ 平成23年と比べると、特に「ウォーキング・軽い体操」が40.3%で6.4ポイント上昇、「器具を使ったトレーニング」が13.8%で4.4ポイント上昇。

図11 「スポーツ」の種類別行動者率（平成23年，28年）



○ 本県の順位は、30位（平成23年は34位）。全国平均は、本県（65.8%）と比べ3.0ポイント高い68.8%。

図12 「スポーツ」の都道府県別行動者率（平成28年）

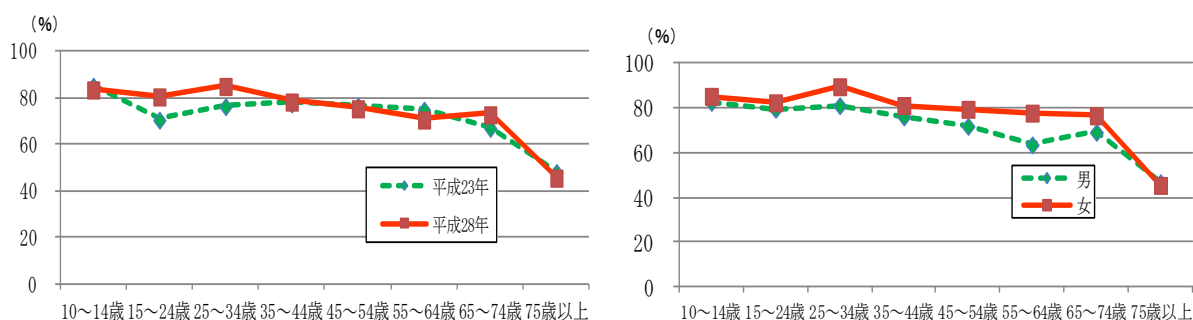


(6) 旅行・行楽

仕事や学業などを含めた旅行・行楽を対象とする。旅行は、1泊2日以上にわたって行うすべての旅行をいい、日帰りの旅行を除く。行楽は、日常生活圏を離れ、半日以上かけて行う日帰りのものをいい、夜行日帰りを含む。

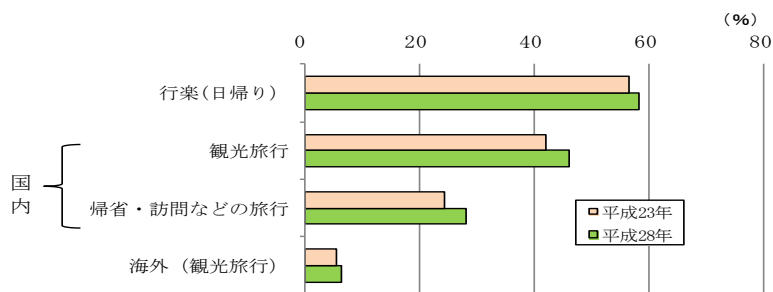
- 「旅行・行楽」の行動者率は73.6%で、平成23年と比べると1.5ポイント上昇。特に、15～24歳、25～34歳及び65～74歳の行動者率が上昇。
- 男女別に見ると、75歳以上を除くすべての年齢階級で女性が男性より高い。

図16 「旅行・行楽」の男女別年齢階層別行動者率(平成23年, 28年)
年齢階層別(平成23年, 28年) 男女, 年齢階層別行動者率(平成28年)



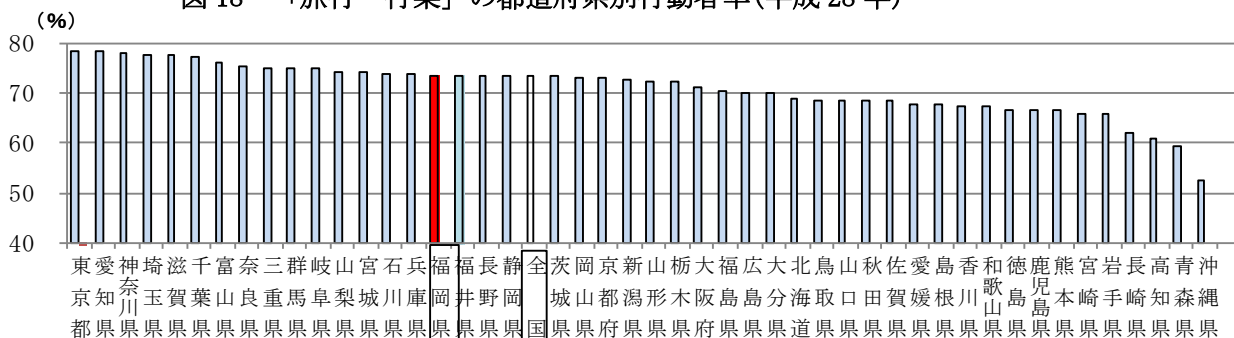
- 平成23年と比べると、「行楽(日帰り)」が58.3%で1.8ポイント上昇、「観光旅行」では国内が46.0%で4.1ポイント上昇、海外が6.2%で0.6ポイント上昇。

図17 「旅行・行楽」の種類別行動者率(平成23年, 28年)



- 本県の順位は、16位(平成23年は22位)。全国平均は、本県(73.6%)と比べ0.1ポイント低い73.5%。

図18 「旅行・行楽」の都道府県別行動者率(平成28年)



2 今後の結果公表予定（総務省統計局）

- ・ 生活時間に関する結果・・・・・・・・・・平成 29 年 9 月
- ・ 詳細行動分類による生活時間に関する結果・・・平成 29 年 12 月

※ 詳細データは、総務省統計局ホームページをご覧ください。