

県内に定着していない 県内で確認されていない **特定外来生物** にも警戒!



未確認

クビアカツヤカミキリ

早期発見!!

早期防除!!



未確認

ツヤハダゴマダラカミキリ

【注意】在来種ゴマダラカミキリに類似

※違い ⇒ 前胸部に白紋がない
上翅基部に顆粒状突起がない など



未定着

ツマアカスズメバチ



未定着

アルゼンチンアリ

外来種被害予防3原則

- 1 入れない** 悪影響を及ぼすおそれのある外来種を自然分布域から非分布域へ「入れない」
- 2 捨てない** 飼養・栽培している外来種を適切に管理して「捨てない(逃がさない、放さない、逸出させない)」
- 3 拡げない** すでに野外にいる外来種を他地域に「拡げない(増やさない)」

お問い合わせ先

福岡県 環境部 自然環境課 野生生物係

Tel: 092-643-3367

〒812-8577 福岡市博多区東公園7番7号

E-mail: bio@pref.fukuoka.lg.jp



福岡県環境部自然環境課

県内に **未定着**・**未確認** の特定外来生物(例)

ツマアカスズメバチ **未定着**

- 【特徴】 大きさは20～30 mm程度
頭や胸は黒い
脚先が黄色
アゴと腹部先端がオレンジ色
樹木の高いところへの営巣が多い
- 【被害】 生態系への影響(在来種の捕食)
農林業(養蜂)への影響



クビアカツヤカミキリ **未確認**

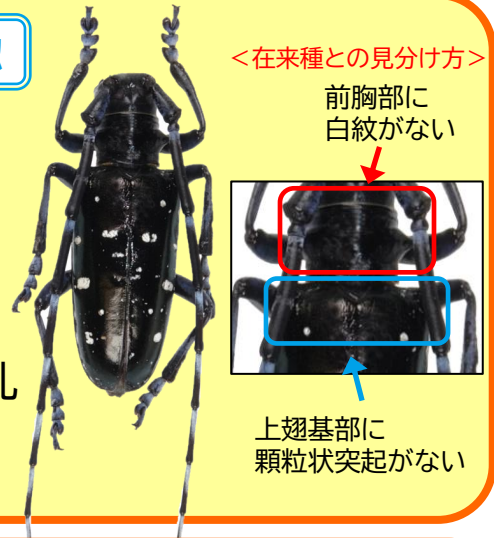
- 【特徴】 大きさは25～40 mm程度
全体的に光沢のある黒色
胸(クビの部分)が赤色
成虫の活動時期は初夏から夏
幼虫は木の幹から大量のフラスを排出
- 【被害】 果樹や街路樹の食害
※ サクラ・ウメ・モモ・カキなどを好む



写真提供: 埼玉県環境科学国際センター

ツヤハダゴマダラカミキリ **未確認**

- 【特徴】 大きさは20～35 mm程度
全体的に光沢のある黒色に白紋
【注意】 在来種のゴマダラカミキリに類似
(違い ⇒ 前胸部に白紋がないなど)
成虫の活動時期は初夏から秋頃
木の上部に10～15 mmの丸い脱出孔
- 【被害】 果樹や街路樹の食害
※ カエデ・トチノキ・ヤナギなどを好む



<在来種との見分け方>

前胸部に
白紋がない

上翅基部に
顆粒状突起がない

アルゼンチンアリ **未定着**

- 【特徴】 大きさは2.5～3 mm程度
体は褐色でツヤがほとんどない
大群で行列を作る(帯状になることも)
- 【被害】 生態系への影響(在来アリの駆逐)
家屋への大量侵入
農作物の食害



写真提供: 環境省