

Parenting
Guidebook

福岡発

ゆったり子育て

子育て応援団

3歳～4歳
のころ



ごあいさつ

次代を担うこどもたちが夢や希望を持ち、心豊かにたくましく育つことは、いつの時代においても変わることのない私たちの願いです。

こどもがたくましく成長するためには、乳幼児期から、親がこどもに惜しみない愛情を注ぎ、語りかけやスキンシップを持ち、親子の絆をしっかり育み、強めることが大切です。

さらに、こどもは友だちと一緒に外で思いっきり遊ぶなど、さまざまな体験をすることによって、人と人のつながりや社会をつくっていく力が磨かれていきます。

このようなことから、親がこどもの発育や発達の様子を知り、その状態に応じた子育てを応援するための冊子を作成しました。

この冊子が、これからの子育てに少しでも役に立ち、楽しくゆつりのある子育てと、こどもの健やかな成長につながることを切に願います。

令和8年3月

福岡県

ゆったり子育て
子育て応援団

3歳～4歳のころ

■ 第1章 育児の広場

こどもとむきあって	05
家庭でのしつけ	06
生活習慣のしつけ	07
元気な体と心をつくる こどもの睡眠	08
元気な体と心をつくる こどもの食事	09
元気な体と心をつくる 1日5皿のお野菜料理を	10
元気な体と心をつくる	11
おさんの発達のことなどで、ちょっと気になることはありませんか？	
元気な体と心をつくる ネットやスマホ時代の子育て	12
お手伝いのすすめ	13
こどもの事故防止	14
応急手当の方法	16

■ 第2章 遊びの広場

楽しい遊び	18
かんたん手づくりおもちゃ	20
楽しい遊び歌	21
絵本といっしょに広がる世界	22
おすすめ絵本	24
子育て応援情報	26
休日夜間急患センター及び休日・夜間も 小児科医が診療を行っている医療機関	28
パパのための子育て相談ダイヤル	30

第1章

Chapter 1

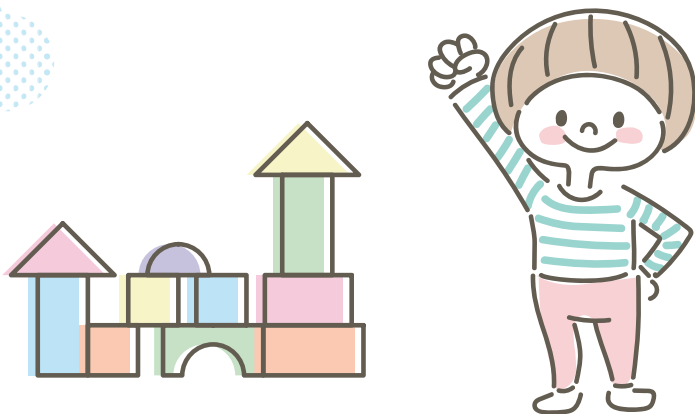
育児の広場

この時期、体も心もめざましく成長します。今まで、生活のほとんどを親にたよっていたこどもが、自分の力でいろいろなことをしようとするようになってきます。「自分」という意識が生まれ、意欲や根気、がまんや思いやりの心が育ち始めます。「反抗期」と呼ばれる時期で、それまでと違った子育ての悩みや不安をもつこともあるでしょう。

そんなときは、決してひとりで悩みを抱え込まないことです。家族や周りの人に声をかけてください。そして、この冊子を開いてください。

ここでは、発達にあわせた育児や相談情報について掲載しています。

お子さんのすばらしいパワーを感じながらこの広場のページを開いて、ゆったり育児の参考にしてください。



こどもとむきあって

自立と依存の間を揺れ動きます

自立に向けて自己主張が激しくなる頃です。ときにはわがママを通そうとかんしゃくを起こしたり、赤ちゃんのように甘えたりと、自立と依存の間を揺れ動きます。そんな時、大人の都合で一方的に叱るのではなく、こどもの目の高さで話を聞き、なぜいけないのかをゆっくり話してあげましょう。

積極的に友だちと触れ合う機会を

社会性が発達して友だちとの遊びができるようになります。でもまだ上手には遊べません。おもちゃの取り合いでケンカになることもあります。それも大切な経験のひとつです。こどもはケンカをしながら、友だちと遊ぶためのルールを学びます。相手の心を思いやるようにもなります。すぐに割って入らず、そっと見守ることも大切でしょう。



病気や事故に注意しましょう

活動範囲が広がるにつれ、事故の危険が増します。浴室やベランダなど家庭内の危険箇所を再点検しましょう。交通事故にも注意が必要です。

また、日常生活の中で「呼んでも返事をしない」「テレビの音を極端に大きくする」「目を近づけて見る」「目を細めて見る」などの心配があれば、小児科医に相談しましょう。まばたきや肩すくめなどをしきりに繰り返すような場合、多くはクセですが、心の不安の表われだったり、まれに病気が潜むこともあります。



自立への芽

体の成長とともに、心も発達してきます。家庭内だけでなく、外の世界に触れさせることで、多くのことを学んでいきます。社会生活に必要なことを、親の押しつけではなく、自然に日常から覚えていくようにもっていきたいものです。人間形成の基礎となる大切な時期、親はあたたかく見守ってあげてください。

集団生活で学ばせよう

3歳ぐらいになると、複数の仲間といっしょに遊ぶことができるようになってきます。このとき、自分勝手なことをしたり、相手がいやがることを言ったりすると、楽しく遊べないことを体験のなかから知ようになります。仲間との遊びを通して、周囲に合わせて行動することなど、家庭では学べない社会性を養うのです。ぜひ多くの友達の中で遊ぶ体験をさせてください。なかには、すぐにははじめない子もいます。そんなときは、はげましながら、少しずつなれさせていくことです。



しつけのつもりでも

「しつけのため」、「こどものため」と思っている、「叩く」、「感情的に叱る」といった不適切な関わり方をしてしまうと、かえってこどもの人格形成や親との愛着関係に悪い影響を及ぼすこととなります。大人と同じように、こどもも一人ひとり、できることとできないことがあります。完璧を求めると親もこどもも心に余裕がなくなってしまうため、事故などの身の危険に関する以外、「失敗して当たり前」というくらいの気持ちで、やさしく話して言い聞かせるようにしましょう。

事故を防ぐしつけも大切

3～4歳になると、動きが活発になり、事故の危険が増えてきます。十分注意しましょう。事故防止のためには、家族の気配りとともに、こどもへの安全教育も大切です。道路で遊ばない、信号を守るといった交通ルールの基本はこの頃からしっかり覚えさせます。

また、安全につくられた遊び道具でも、間違った遊び方をすると事故の原因になることがあります。ブランコや滑り台、鉄棒などで遊ぶとき、正しい遊び方などを教えるようにしましょう。家の中でも、転倒・転落、やけどなど、おもいがけない事故が起こる場合があります。危険なことに関しては、厳しく言い聞かせてください。

生活習慣のしつけ

歯みがき

乳歯がだいたい生えそろうのは3歳くらいです。しかし、この時点でむし歯のある子も少なくありません。食後と寝る前の歯みがきを習慣づけましょう。自分ひとりでは、みがき残しがあります。仕上げは親が手伝ってあげましょう。なお、むし歯予防のために歯の検査を受けるようにしたいものです。



※一般社団法人 福岡県歯科衛生士会「歯の生え方と歯みがきレッスン」

清潔

外から帰ったら、まず手洗いとうがいをすることを教えましょう。入浴では、自分で手の届くところはどうか洗えるようになります。でも十分ではありません。洗い残したところは親がやさしく洗ってあげましょう。お湯やシャンプーの泡が顔にかかるのがイヤで洗髪嫌いになる子もいます。恐怖心を与えないためには、てきぱきとすませるのがコツです。

衣服の着替え

だんだんひとりで脱ぎ着ができるようになってきます。ボタンの位置がちがっていたり、裏返しだったりすることもあります。でも、自分でしようとするこどもの心をまず大切にしてください。

排せつ

自分でトイレに行けるようになり、排せつの自立が進みます。失敗しても怒らずに、やさしく始末を手伝い、うまくいったらほめてやりましょう。女の子の場合は、性器にばい菌が入らないように、前から後ろに向かって紙でふくことを教えます。トイレのあとは手を洗うことも習慣づけましょう。

テレビ

テレビを長時間見せるのはやめましょう。テレビは子守りではありません。ほかのことに興味をもてなくなるようでは困ります。まず外での遊びを十分楽しませてください。そのうえで、時間を決めて見せるようにしましょう。

こどもの睡眠

昔から「寝る子は育つ」ということばがあるように、睡眠は、こどもの心と体が健やかに発達していくうえで、とても大切なことです。こどもが安心して眠れる雰囲気づくりをしてあげましょう。

早寝早起きの習慣を

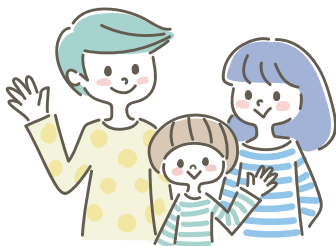
日中、元気に外で遊んでいれば、夜はぐっすり眠れるようになります。安定した生活リズムのため、早寝早起きの習慣をつけるようにしたいものです。

親が家庭のルールとして、こどもの寝る時間を決めて、その時間になったら、「さあ、こどもの時間はおしまいね」と、布団に入るように強い意志をもって習慣づけていきましょう。

ぐずるときは、お話をしたり、絵本を読んだりして、親がそばについてあげましょう。また、寝る前には、歯みがき、排せつも忘れないようにしてください。

おねしょを怒らないで

4歳以降でも、週2、3回のおねしょは心配いりません。寝る前に水分をとるのを控え、トイレに行かせます。翌朝おねしょをしていなかったらしっかりほめてあげましょう。だんだん自信がついてきます。



寝ぞうが悪いのは元気な証拠

睡眠にはレム(活動的)とノンレム(静的)があり、レム睡眠のときは夢を見たり、手足や唇を動かしたりします。こどもは大人に比べてレム睡眠が長く、寝ぞうが悪いのは生理現象です。心配いりません。

元気な体と心をつくる

こどもの食事

こどもにとって、毎日規則正しく食事をとることは、体の発育はもちろんのこと、情緒・精神など、心の成長までも大きく関わってきます。

しかし、遊びながら食べる、好き嫌いがあるなど、食事上の悩みが起きてくるのもこの時期です。あまり神経質にならず、楽しい食事となるように心がけましょう。

食事の悩みはこうして解決

● 遊びながら食べる

いろいろなことに関心が向き、食事に集中できないのも、この頃のひとつの特徴です。頭から叱りつけるのは避けましょう。「食べてから遊ぼうね」ときちんと教え、少しでも集中できたらほめてあげることです。

● 好き嫌いがある

この時期にみられる好き嫌いは一過性のものが多く、成長するに従い、食べられるようになっていくものです。無理に食べさせるのではなく、調理法を変えるなどの工夫をしてみましょう。

● あまり食べない

生まれつき食の細い子もいます。順調に発育し、健康であるなら、小食でも問題ありません。運動不足やおやつ・ジュース(飲み物)の与えすぎが原因のこともあります。一度生活スタイルを見直してみましょう。

● のんびり食べる

食事に時間がかかる場合、遊びと食事とを混同していないか、食事の量が多すぎないか、食事に集中できない要素(テレビなど)がないかなどをチェックしてみましょう。

食事のマナーを教えましょう

口にもものを入れたまましゃべらない、「いただきます」「ごちそうさま」を言う、ひじをつけて食べるなど、少しずつ食事のマナーを身につけさせましょう。ただし、言い過ぎは禁物です。

おやつはお楽しみタイム

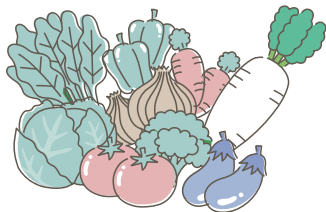
おやつの雰囲気は、こどもにとって食事と違った喜びがあるものです。休息、気分転換にも役立つので大事にしたいものです。塩分、糖分の多いものは避け、食事ととれなかった栄養を補うものを選ぶようにしましょう。甘いおやつをだらだら食べる習慣はむし歯になりやすいので、時間を決めて食べましょう。

元気な体と心をつくる

一日5皿のお野菜料理を

いろいろな色をそろえて

野菜にはご飯や肉などでは取りにくいビタミン・ミネラルや食物繊維が豊富に含まれています。色の濃い「緑黄色野菜」と色の薄い「その他の野菜」を1:2のバランスで!



何でも食べる子に

小さいうちから色々な食材や味を体験していると、将来好き嫌いが少なくなると言われています。

かむことを引き出す野菜

この時期は奥歯ですりつぶすことができるようになります。丸のみ込みしていないか確認しながら、かみごたえのあるお野菜にも挑戦していきましょう。

家族みんなで健康な食生活を!

周りの大人の食習慣が、将来のお子さんの食習慣をつくります。大人は野菜一日350g(小鉢で5皿)、こどもは大人の分量くらいを目指し薄味を心がけましょう!



元気な体と心をつくる

お子さんの発達のことで、
ちょっと気になることはありませんか？

「落ち着きがない」、「友達とうまく遊べない」、「会話になりにくい」、「かんしゃくをよく起こす」など、同年齢のこどもたちと比べて気になることや、心配に感じるところはありませんか？このようなことは、誰にでもあることではありませんが、原因の一つとして「発達障がい」と呼ばれる障がいの特性があります。

発達障がいってなんだろう？

発達障がいの原因はまだよくわかっていませんが、脳機能の障がいと考えられています。物事のとらえかたや行動のパターンに違いがあり、そのために日常生活に支障があることもあります。

発達障がいは、養育者の育て方や家庭でのしつけなどが原因ではありません。早期に発見し、周囲の人の理解を得て、適切な支援や環境の調整を行うことが大切です。

自閉スペクトラム症

- コミュニケーションや相手の気持ちを读みとったりすることが苦手。
- 特定のことに強い関心を持っていたり、こだわりが強かったりします。
- 感覚の敏感さや鈍感さを持ち合わせる場合もあります。

注意欠如・多動症(ADHD)

- 発達年齢に比べて、落ち着きがない、待てない(多動性・衝動性)
- 注意が持続しにくいことなどがあります。

学習障がい(LD)

- 全般的な知的発達に問題はないのに、読む・書く・計算するなど特定の学習のみに困難が認められます。

相談するところは…

- (1) お住まいの市町村、保健所：乳幼児健診や発育・発達に関する相談事業を行っています。お問い合わせは、母子健康手帳等に記載されている連絡先をお願いします。
- (2) 発達障がい者支援センター：「発達障害者支援法」に基づき設置されています。
 - ①相談支援、②発達支援、③就労支援、④普及啓発等を行っています。

福岡県発達障がい者支援センター(北九州地域)

北九州市小倉南区春ヶ丘10-2

☎093-922-5523

福岡県発達障がい者(児)支援センター(福岡地域)「Life」

春日市原町3-1-7
クローバープラザ1階東棟

☎092-558-1741

福岡県発達障がい者支援センター(筑後地域)「あおぞら」

八女郡広川町一條1361-2

☎0942-52-3455

福岡県発達障がい者支援センター(筑豊地域)「ゆう・もあ」

田川市夏吉4205-7

☎0947-46-9505

北九州市発達障害者支援センター「つばさ」

北九州市小倉南区春ヶ丘10-2

☎093-922-5523

福岡市立発達障がい者支援センター「ゆうゆうセンター」

福岡市中央区舞鶴1-4-13
福岡市舞鶴庁舎内

☎092-753-7411

元気な体と心をつくる

ネットやスマホ時代の子育て

近年の、家庭用パソコン、ゲーム、携帯電話や携帯端末^(※)の急激な普及により、こどもがそれらに触れる時期が低年齢化しています。情報を得る便利な道具である反面、小さなこどもが扱う場合の弊害についても指摘されています。

※携帯端末とは、スマートフォン、タブレット端末を含みます。

大人の長時間のメディアの利用は、親子の豊かな時間を奪ってしまいます。

こどもと接する時に親がスマホなどに夢中になるのは止めましょう。こどもから目を離すことになり、危険だけでなく、親子の会話や体験を共有する時間を奪うことになります。

また、親子が同じものを見て、体験し、気持ちを共感してもらうことは、こどもの心の発達的基础になります。散歩や外遊びなどで親子が一緒に過ごす時間を大切にしましょう。こどもは親の行動を見て、学び、育ちます。保護者自身の適切なメディアの利用を心がけましょう。

こどもが長時間メディアを利用した場合の影響に注意しましょう

乳幼児期は視力が発達する重要な時期です。テレビやDVD、特にスマートフォンやタブレットなどの小さな平面画面を見る時間が長いと視力の発達を妨げます。

夢中になって止められず、睡眠不足や生活習慣の乱れなどにもつながります。

保護者とこどもでメディアを上手に利用するルールをつくりましょう。

乳幼児のメディアの利用は、保護者が適切に管理し、こどもの成長に合わせて利用できる時間や範囲のルールを家族で話し合しましょう。

見直しましょうメディア漬け

【5つの提言】…………… 出典：公益社団法人 日本小児科医会

- ① 2歳までは、テレビ・DVDの視聴を控えましょう。
- ② 授乳中、食事中のテレビ・DVDの視聴はやめましょう。
- ③ すべてのメディアへ接触する総時間を制限することが重要です。
1日2時間までを目安と考えます。
- ④ 子どもの部屋にはテレビ、DVDプレーヤー、パーソナルコンピューターを置かないようにしましょう。
- ⑤ 保護者とこどもでメディアを上手に利用するルールをつくりましょう。

※ここでのメディアとはテレビ、DVD、電子ゲーム、ケータイ、スマートフォン、タブレット端末などの電子映像メディア機器を指します。

お手伝いのすすめ

こどもの自立心を育てる

家庭での簡単なお手伝いをする事で、自分が家族の一員であるという気持ちを強くもち、人の役に立つことの喜びと誇りを感じるようになります。できることから手伝ってもらいましょう。

できたらほめる

大人のまねをしたがっても、まだまだ同じようにはできません。お手伝いしてもらっても、かえて親の仕事のじやまになることも多いでしょう。でも、これは自立心や達成感が育つ、こどもにとって大事な体験です。お手伝いをしたいというこどもの気持ちに付き合ってあげましょう。できたらしっかりほめてください。「助かったよ。ありがとう」と感謝することで、こどもは喜びと誇りを感じます。



遊び感覚でお片づけ

おもちゃで遊んだあとは、親といっしょにお片づけをしましょう。遊びの延長のつもりで徐々に身につけさせるのがポイントです。強制したり、きちんと片づけることにこだわったりすると、いやがるようになるので注意しましょう。

いっしょにクッキング

ハンバーグやクッキーなどのタネをこねるお手伝いが、こどもは大好きです。おしゃべりしながらいろんな形のものをつくるのは、とても楽しいひとときです。調理の前によく手を洗うことを忘れないようにしましょう。

楽しく食器運び

食器をテーブルに並べたり、食後に台所まで運ぶことも、こどもは喜びます。割るのが心配と思うかもしれませんが、ひとつずついいねいに運ぶように言ってあげれば、慎重に行動します。

こどもの事故防止

こどもの発達や特徴を知り、事故を防ぎましょう

窒息・誤飲に注意しましょう。

- ブラインドやカーテンのひもが首に絡まないよう、こどもの手が届かないところにまとめましょう。
- 窒息や誤飲の危険のあるものは手の届かない場所に保管しましょう。(医薬品や洗剤、化粧品、入浴剤、ボタン電池、磁石、たばこ、お酒など)
- 直径4cm以下の小さなおもちゃなどは、周りに置かないようにしましょう。
- 食事時の食べ物での窒息に注意し、球形の食品(ブドウなど)は4等分などしましょう。豆・ナッツ類は5歳以下のこどもには与えないようにしましょう。

実寸大の直径4cm

水まわりの事故に注意しましょう。

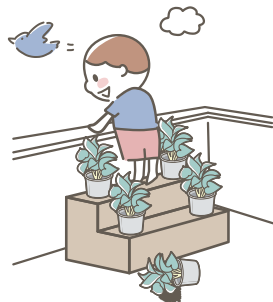
- 浴槽をのぞき込み転落し、溺れることがあります。入浴後は浴槽の水は抜き、外から入れないようにしておきましょう。
- 水深の浅い場所でも、こどもが溺れてしまうことがあります。こどもから目を離さないようにしましょう。
- プールで遊ぶときは、必ず大人が付き添い、こどもから目を離さないようにしましょう。

やけどに注意しましょう。

- 調理器具やアイロン、ヘアアイロンは、使用の際はこどもにふれさせないようにしましょう。
- 使い捨てライターによる火災事故防止のため、こどもの手の届かないところに保管しましょう。
- 炊飯器や加湿器から出る蒸気に触れてやけどをすることがあります。

転落・転倒に注意しましょう。

- ベランダに植木鉢、いすなどの踏み台になるものを置かないようにしましょう。
- 窓からの転落を防止するため、補助錠やストッパーをつけて、大きく開かないようにしましょう。
- 遊具で遊ぶときは、大人が付き添い、目を離さないように注意しましょう。
- こどもだけを家に残して外出することは避けましょう。



家庭内での事故に注意しましょう。

- 転倒してテーブルなどの家具の角に顔や頭をぶつけることがあります。クッションテープを取り付けるなど、工夫しましょう。
- ドアの開閉時には、こどもが近くにいるか確認しましょう。ドアや窓は、風で急に閉まることがあるので、気をつけましょう。
- キッチンには危険なものがたくさんあるので、ベビーゲートなどでこどもが入れないようにしましょう。包丁や刃物の収納場所は工夫しましょう。
- ドラム式洗濯機に入り、窒息する事故が起きています。チャイルドロック機能を利用するか、蓋にゴムバンドを掛けるなど工夫しましょう。
- カミソリやカッター、ハサミを使用したら、すぐにこどもの手の届かない所に保管しましょう。
- タンスの引き出しを開けてぶら下がり、家具が倒れ下敷きになることがありますので、気をつけましょう。
- 歯ブラシや箸、フォークなどでの喉突き事故につながるため、口にくわえたり、手に持ったまま歩き回ったり、走ったりさせないようにしましょう。
- コンセントにはキャップをし、ビニール袋をこどものそばに放置しないようにしましょう。



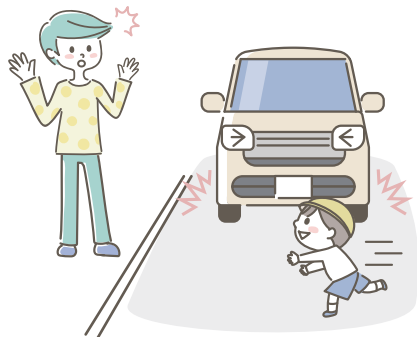
自動車・自転車関連の事故に注意しましょう。

- 車のドアやパワーウィンドウをこどもが自分で開閉操作できないように、ロック機能を活用しましょう。
- こどもを車内に残しておくことは大変危険です。予想外に車内温度が上昇することがあります。その結果、熱中症に陥り、死に至ることもあります。短時間でも注意が必要です。
- こどもを乗せたまま自転車を離れないようにしましょう。



道路上での事故に注意しましょう。

- 道路越しにこどもに声を掛けると、飛び出しの危険があるので、声を掛けないようにしましょう。
- 駐車場や道路は危険です。こどもと手をつなぎましょう。



応急手当の方法

頭を打撲した場合

- 意識がはっきりしない、出血がひどい、繰り返し嘔吐がある時には、救急車を呼ぶか、至急病院を受診しましょう。
- 顔色が悪く元気がないときは、小児科や脳外科を受診しましょう。意識があって元気でも1日～2日は安静にして様子を見ましょう。

異物を飲み込み喉に詰ってしまった時

119番通報を誰かに頼み、直ちに以下の方法で詰まった物の除去を試みます。

1歳以上の幼児には、まず「背部叩打法」を行い、異物が取り除けなかった場合は「腹部突き上げ法」を行います。意識がない場合は、心肺蘇生を行います。

【背部叩打法(はいぶこうだほう)】

幼児はこどもの後ろから片手を脇の下に入れて、胸と下あご部分を支えてつきだし、あごをそらせませす。片手の付け根で両側の肩甲骨の間を強く迅速に叩きます。

【腹部突き上げ法】

幼児は、後ろから両腕を回し、みぞおちの下で片方の手を握り拳にして、腹部を上方へ圧迫します。



【背部叩打法】



【腹部突き上げ法】

やけどをしてしまった時

- やけどをしてしまったら、すぐに10分以上冷やしましょう。刺激を避けるため、容器に貯めた水で冷やします。水道水・シャワーを直接当てないようにしましょう。
- 服の上から熱湯がかかった場合は、脱がさず服の上から冷やします。
- 全身の広い範囲・顔面などのやけどの場合はすぐに救急車を呼びましょう。
- やけどの範囲が広い、水ぶくれができたり、皮膚がむけたり、あんかなどに長時間ふれたやけどなどは、すぐに医療機関に連れていきましょう。

こどもの事故防止 ハンドブックについて



(関連情報)
こども家庭庁ウェブサイト
「こどもを事故から
守る! 事故防止
ハンドブック」

消費者庁 みんなの消費安全ナビ X「@cca_kodomo」



こどもの事故予防に
関わる豆知識や
注意点を
Xやメールで
配信しています。
(←X)

みんなの消費安全ナビ メール登録



みんなの消費安全ナビ
from消費者庁

第2章

Chapter 2

遊びの広場

こどもは遊びが大好きです。楽しく、ワクワクしながら友だちと遊ぶことによって、生きるためのさまざまなことを身につけていきます。

遊びはこどもの発達にとって、とても大切な活動です。でも、特別なことをする必要はないのです。こうしなければならないというきまりもありません。日々の生活の中で遊びがしっかり楽しめたらいいのです。

そこで、ここでは生活の中の身近なものを使った遊びをいくつか紹介しています。

みなさんも、ウキウキ、ワクワク、ドキドキしながらお子さんと一緒に遊びを楽しんでください。



楽しい遊び

こどもは遊びたくてウズウズしています。ちょっときっかけをつくってあげれば、いろいろな遊びができます。どんな遊びでもお父さんやお母さんも一緒になって楽しみましょう。

親子で遊ぼう

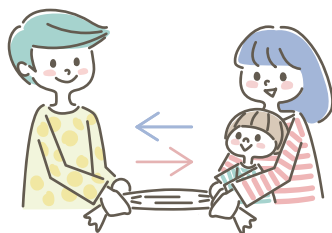
かくれんぼ

- かくれんぼは、最初はとてもわかりやすいところにかくれて、さがさせます。お父さん、お母さんがこどもと組みになってやってもよいでしょう。やり方がわかってきたら、こどもがかくれているのを「どこかな、どこかな」とさがします。
- みつけたときには「楽しい」という気持ちをこめてギュッと抱きしめてあげましょう。
- できれば、公園など広い場所で行い、室内でするときはつまづかないように、物を片づけてから行いましょう。



ひっぱれ ひっぱれ

- お父さんまたはお母さんがこどもとバスタオルを使って、ひっぱりっこをします。
- お母さん(お父さん)はこどもの側について、お父さん(お母さん)とひっぱりっこをします。



いろいろ運んでお手伝い

- いろいろなものを運ぶのが楽しい時期です。ちょっと重たいもの、そっと運ばなくてはならないものなど、いろいろ運んでみましょう。
- こどものサイズに合ったかごやトレーなどを利用します。
- 「ありがとう」のことばを忘れずに。



お友達と遊ぼう

ビーチボール遊び

- お友達といっしょにビーチボールを使って遊びましょう。
- ビーチボールは、まんなかにいる親がまわりにいるこどもたちに順番にころがします。
- ボールを受けとったこどもたちは親にころがし返します。
- なれてきたら、お友達同士でゴロゴロキャッチボールをします。



ロープ電車で遊ぼう

ロープを使っての電車ごっこはこどもに人気のある遊びです。おおげさな道具がなくてもロープ1本で十分です。クネクネ歩いたり、急に止まったりと、親が誘導して後をつけてこさせると、いっそうもりあがります。



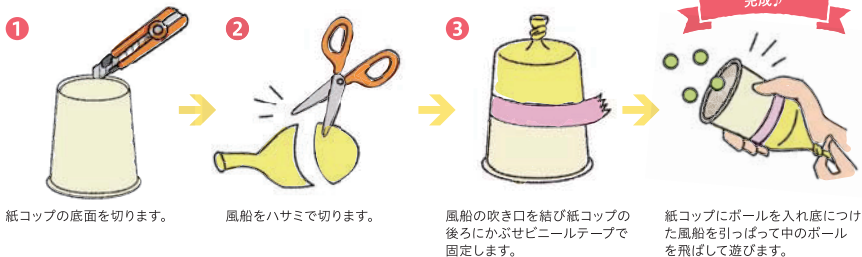
かんたん手づくりおもちゃ

愛情いっぱい

身の回りのものを利用して、簡単で手軽に作れる手づくりおもちゃに挑戦してみましょう。工夫しだいでは遊び方も広がったり、深まったり、愛情を丸ごと感じられるはずですよ。小さなおもちゃを使う際は、誤飲に注意して遊びましょう。

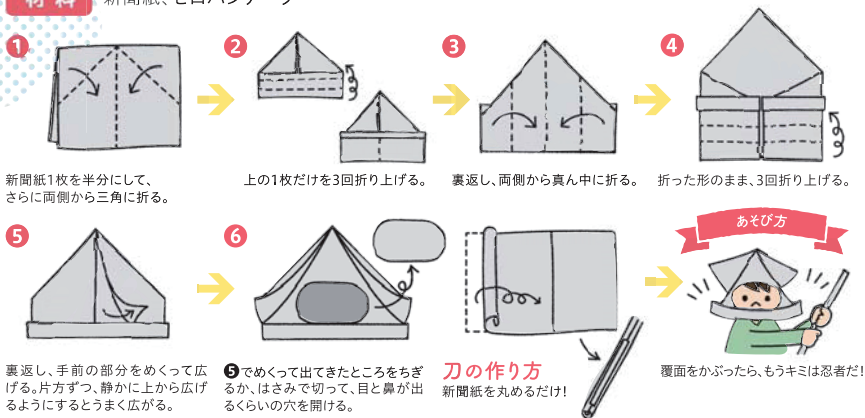
紙コップで遊んでみよう

材料 紙コップ、ビニールテープ、風船、ハサミ、小さなボール



新聞を使って忍者に変身!!

材料 新聞紙、セロハンテープ



楽しい遊び歌

わらべうたで遊ぼう

むか～し、昔から歌われ遊び継がれてきたわらべうた。日本の文化、その土地の文化を今にまで伝えてくれるわらべうた。お母さんとお父さんとわらべうたで遊ぶことから親子の愛情や絆を深め、感性豊かな心を育てましょう。

なべなべ

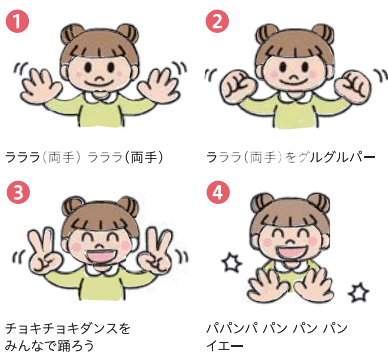


※はじめは、手をはなし背中合わせに、慣れてきたら手をつないだまま背中合わせになってみましょう。

ちょきちょきダンス



※(左手)も同様()の歌詞を左手にかえて歌いましょう。



※グーチョキパーを認識して皆で楽しく遊びましょう♪

絵本体験の革命期

読み聞かせの体験の中で親と子の信頼関係が育ちます。絵本は大人がこどもに読んであげるものです。感想を聞いたり、理解度テストをしたりしないようにしましょう。

絵本タイムを設けて、親子がふれあう時間を確保しましょう。

読み聞かせで育つもの

読み聞かせをすることは絵本の世界を親子で共有することです。一つの世界を共有し、そのことについて語り合うことは、親子の心のふれあいを生み、親に対する信頼感を育みます。また、親も、こどもに対する慈しみの気持ちや充実感を味わうことができます。

このような、読み聞かせの繰り返しの体験は、お話を聞く態度や集中力も育ててくれます。

家族で楽しむ読み聞かせ

ご家庭で、お子さんに本を読んであげることはとても大切なことです。

大人に絵本を読んでもらうことで、大人の物語に対する解釈や味わい方、感動といったものが、声と一緒にこどもの心に受け入れられます。このため、こどもは、一人で絵本を読むよりもより豊かな内容の楽しみを得ることができます。

また、絵本を読んでもらう体験の積み重ねによって、「本は楽しい!」という実感を持ったこどもたちは、本を一生の友とするようになるでしょう。

家庭で読み聞かせをするときに、こうしなければならぬといった決まりは何もありません。自由に親子で絵本を楽しめばよいのです。ただ嫌々読むのはやめましょう。お子さんが絵本を楽しむためには、読み手も楽しみながら読むことが大切です。



毎日、絵本タイムを設けると、長続きます。お風呂上がりや寝る前など、こどもが静かな時間を過ごしているときがよいでしょう。絵本タイムを設けるということは、こどものためだけに使う時間を作るということです。このような時間を継続的に持つことで、こどもたちは親に対する信頼感を育ててゆくのですね。

また、本を読むことを教育的配慮だと考えて、無理に感想を聞いたり、理解度テストをしたりすることはしないでください。

せっかくお話の世界を楽しんでいるところに、そのような質問をされると、話を楽しくなくなり、絵本を読んでもらうことがいやになります。性急な結論を求めなくても必ず、日々の子どもたちの生活の中で、絵本によって得た良いものが、どのように育っているかを知ることができます。ただ、こどもが自発的に感じたことを話しかけてきたときには、きちんと受け止めてあげてください。



絵本体験の革命期

3～4歳ごろになると、急速に行動範囲が広がり、日常的な簡単な話ならできるようになる子もいます。相手の言うことも少しずつわかるようになり、簡単なストーリー展開が理解できるようになってきて、絵本の楽しみ方に幅が出てきます。

記憶力が盛んなときで、文を丸ごと覚えて楽しむのもこの頃です。繰り返し読んでもらうことが好きで、覚えていることに基づいて予想したとおりにお話が進んでいくことを楽しんだりもします。繰り返しのことばやリズムカルなことばを喜ぶのもこの頃です。

この時期、「おおきなかぶ」「三びきのやぎのがらがらどん」等簡単なストーリーの昔話が楽しめるようになります。昔話特有の、3回の繰り返しですが、この年齢のこどもにはとても魅力的なのです。

物語絵本としては、「どろんこハリー」等のような行って帰ってくるスタイルのお話や、「わたしのワンピース」のように空想の広がりを楽しむお話を喜びます。また、リズムカルで耳に響きのよい覚えやすい文体の絵本も楽しめます。

【読書や本についての相談】

福岡県立図書館子ども図書館

☎ 092-641-1161

FAX 092-641-1192

またはお近くの図書館にお気軽におたずねください。



おすすめ絵本



おおきなかぶ

内田 莉紗子／再話 佐藤 忠良／絵 福音館書店

おじさんが植えたかぶ。とても大きく育ちました。おじさんひとりでは抜けません。おじさんはおばさんと呼んできました。でも抜けません。孫を、犬を、猫を次々に連れてきて「うんとこしょ、どっこいしょ。」それでもかぶは抜けません。ねずみも一緒にひっぱって、やっとかぶは抜けました。「うんとこしょ、どっこいしょ」の繰り返しを子どもたちは楽しめます。



かばくん

岸田 衿子／作 中谷 千代子／画 福音館書店

動物園に朝がきました。今日は日曜日。かばの親子を見に、たくさんのこどもたちがやってきます。かばくんのえさはきやべつととうもろこし。かばくんはきやべつをひとくちでたべてしまいます。やがて夜がきて、動物園の一日が終わります。おおらかな絵とリズムカルな文章が、子どもの心を引きつけます。



ぐりとぐら

中川 李枝子／さく 大村 百合子／え 福音館書店

のねずみのぐりとぐらは、森で大きな卵を見つけました。卵は大きすぎて運べません。考えたぐりとぐらは、森の中で道具を持ってきてカステラを焼くことにします。おいしいにおいに誘われて、森の動物たちもやってきます。みんなでカステラを食べたあと、ぐりとぐらは卵の殻で車を作りました。他にも『ぐりとぐらのおきゃくさま』などシリーズがあります。



三びきのやぎのからがらどん

マーシャ・ブラウン／え せたていじ／訳 福音館書店

名前は何れも「がらがらどん」というやぎが三びき。山の草を食べに橋を渡ろうとしますが、橋の下にはトロールが待ち構えていて、やぎを食べようとしています。小さいやぎと中くらいのやぎは、次に来るやぎの方が大きいと言って橋を渡り、最後に一番大きなやぎがトロールをやっつけて、無事に草をお腹いっぱい食べることができました。繰り返しを楽しみ、北欧の昔話です。



しょうぼうじどうしゃ じぶた

渡辺 茂男／さく 山本 忠敬／え 福音館書店

ある町の消防署に、ジープを改造した消防車のじぶたがいました。ちびっこでも働き者ですが、はしご車ののっぽ君や高压車のぼんぶ君、救急車のいちもくさんと比べられ、こどもたちにもばかにされています。でもある日、山小屋の火事で、じぶたは大活躍。ちびっこでも性能がいいと証明してみせるのでした。こどもたちは、自分もじぶたに心を合わせて楽しめます。

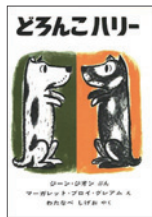
このリストはおすすめの絵本の一例です。まだまだすてきな絵本がたくさんあります。
いろいろな絵本を親子で楽しんでください。

絵本選定：福岡県立図書館

どろんこハリー

ジョン・ジオン／ぶん マーガレット・プロイ・グレアム／え わたなべしげお／やく 福音館書店

ハリーは黒いぶちのある白い犬です。なんでも好きだけど、お風呂に入るのは大嫌いです。庭にブラシを埋めて、外に遊びに行き、まっ黒になって、白いぶちのある黒い犬になってしまいます。帰ってきたハリーを、家の人はわかってくれません。ハリーは自分だとわかってもらうために、芸当をし、ついには自分からブラシを持ってきて、お風呂に入れてもらうのです。



はなをくんくん

ルース・クラウス／ぶん マーク・サイモント／え きじまはじめ／やく 福音館書店

雪が降っています。のねずみも、くまも、かたつむりも、りすも、やまねずみも眠っています。ところが、みんな起きてきます。そして、みんな「はなをくんくん。」みんな駆けていきます。みんなが止まって、うつぶつぶと笑って、踊りだして、叫んだそこには、雪の中にお花が一つ咲いていました。言葉の繰り返しが楽しい絵本です。



はらぺこあおむし

エリック＝カール／作・絵 もりひさし／訳 偕成社

満月の夜、葉っぱの上に、白い小さい卵が一つ。日曜の朝、卵から生まれたあおむしは、おなかがペコペコです。毎日たくさんいろいろなものを食べました。土曜日はごちそうです。おなかが痛くなったあおむしは、緑の葉っぱを食べてよくなります。そして、あおむしはやがて蝶になるのです。仕掛けと鮮やかな色合いが人気の絵本です。



もこもこもこ

たにかわしゅんたろう／さく もとながさだまさ／え 文研出版

擬音語と擬態語だけの絵本です。「もこ」「もこもこもこ」「にょきにょき」「ぱく」……言葉にはリズムがあります。抽象的な絵ですが、ストーリーがあります。単純だからこそ、読み手や聞き手の自由な想像力をかきたてるのかもしれない。何度も繰り返し、声に出して読んで楽しんでみてください。



わたしのワンピース

にしまきかやこ／えとぶん こぐま社

小さなウサギのところに、空から白い布がふわふわと落ちてきます。ミシンをカタカタ鳴らしてウサギはワンピースを作ります。「わたしににあうかしら。」花畑にいくと、ワンピースは花の模様に、雨が降ってくると水玉模様になりました。「ラララン ロロロン ランロンロン」リズムカルな音も楽しい絵本です。



子育て応援情報

わからないこと、心配なこと、一人で悩まないで気軽に相談してください



子育ての悩み、心配事など
子育てについて知りたい

育児相談

お住まいの市町村 子育て世代包括支援センター

●北九州市子ども総合センター

24時間子ども相談ホットライン

相談電話受付時間:毎日24時間

※北九州市在住者に限る

電話:093-881-4152

●福岡市子ども総合相談センター(えがお館)

相談電話受付時間:24時間(年末年始は休み)

※福岡市在住者に限る 電話:092-833-3000

女の子専用電話受付時間:9時~17時

(年末年始は休み)

※福岡市在住者に限る 電話:092-833-3001

親・おや電話 (福岡県立社会教育総合センター)

保護者等を対象に家庭教育・子育て全般の相談に

応じます。月曜日~土曜日 9時~17時

(センターの休所日、第4土曜日及び祝日を除く)

電話:092-947-3515

福岡県あすばる相談ホットライン (福岡県男女共同参画センターあすばる)

親子・夫婦関係の悩みやDVなど女性相談員が相談に応じます。

受付時間:火曜日~日曜日、月曜日(祝日のみ)9時~16時30分

※金曜日は夜間も可(18時~20時30分)(祝日除く)

(月曜日(祝日の場合は翌日)、8月13日~15日、年末年始は休み)

電話:092-584-1266

救急医療電話相談

●福岡県小児救急医療電話相談(#8000)

こどもの急な病気、ケガに関する相談について、経験豊かな看護師、または必要に応じて小児科医が症状に応じた適切な助言を行います。

※医療機関案内はできません。

受付時間:平日19時~翌朝7時

土曜日12時~翌朝7時

日祝日 7時~翌朝7時

電話:#8000または
092-731-4119
(IP電話などの場合)



●福岡県救急医療電話相談(#7119)

症状に応じた医療機関を、24時間体制で紹介しします。また、急な病気やケガの際にすぐ病院を受診した方がよいか、救急車を利用したほうがよいかなどについて、経験豊富な看護師がアドバイスを「救急相談」も行っていきます。

受付時間:24時間(365日)

電話:#7119または
092-471-0099
(IP電話などの場合)



福岡県アレルギー相談窓口

食物アレルギーなどアレルギーに関する疑問に対して、専門知識をもった医師・看護師・管理栄養士などがお答えします。相談の回答までに1週間程度を要します。

●国立病院機構 福岡病院アレルギーセンター

水曜日 10時~12時、

木曜日 13時~15時

※祝日、お盆、年末年始除く

電話・FAX:092-565-8798

メール:603-Allergies@
mail.hosp.go.jp



きこえない人ときこえる人を 「電話」でつなぐ「電話リレーサービス」

●総務省において、聴覚や発話に困難のある方ときこえる方をオペレータが手話・文字と音声とを通訳して電話でつなぐサービス「電話リレーサービス」が開始されました(24時間365日利用可)。

●各種電話相談等の利用に際して、活用をご検討ください。

「電話リレーサービス」の詳細はこちら



児童相談所相談専用ダイヤル

- ご自身が出産や子育てに悩んだら
受付時間:365日、24時間(通話料無料)
電話:0120-189-783(いちはやくおなやみを)

親子のための相談LINE

- 子育てや親子関係に悩んだら
受付時間:毎日10時~20時
(年末年始は休み)
- 虐待を受けたと思われる
子どもがいたら
受付時間:365日、24時間(通話料無料)
電話:189(いちはやく)



中毒110番

((公財)日本中毒情報センター)

薬、たばこ、化粧品、洗剤など誤飲したときの対応を知りたい

- 大阪中毒110番 電話:072-727-2499
受付時間:365日、24時間対応(情報提供料:無料)
- つくば中毒110番 電話:029-852-9999
受付時間:365日、24時間対応(情報提供料:無料)
- たばこ専用電話 電話:072-726-9922
受付時間:365日、24時間対応
自動音声応答による情報提供

ふくおか子育てパーク
(福岡県立社会教育総合センター)

「子育てを学ぼう! 毎日の子育てが楽しくなる。」

- 子育てに役立つ情報が満載
- メールによる子育て相談
(子育て経験者がアドバイス)



SOS電話相談

~妊娠・子育て・思春期~

妊娠に関する悩み・子育ての悩み・思春期の悩み

- 受付時間:月曜~土曜 9時~17時30分
(夏休日(8/13~8/15)、
年末年始(12/29~1/3)は休み)
- 電話:092-406-5118

メールでの相談はこちらから→



パパのための子育て相談ダイヤル

男性の心理士が、父親の子育ての悩みや不安の相談に応じます。

- 受付時間:月曜日18時~21時
(夏休日(8/13~8/15)、年末年始)
- 電話:092-406-5118



子どもホットライン24

いじめ・不登校・子育ての悩みに関する相談

- 受付時間:365日、24時間対応
- 電話:0948-25-3434

hotline24@pref.fukuoka.lg.jp

メールでの相談も受け付けています。



少年サポートセンター

少年の非行・犯罪被害などの問題に関する相談

- 受付時間:月曜~金曜 9時~17時45分
(土・日・祝日・年末年始は休み)

福岡県警察本部少年課

- 中央少年サポートセンター 電話:092-588-7830
(福岡市内を除く福岡地区)
- 福岡少年サポートセンター 電話:092-841-7830
(福岡市内)
- 北九州少年サポートセンター 電話:093-881-7830
- 飯塚少年サポートセンター 電話:0948-21-3751
- 久留米少年サポートセンター 電話:0942-30-7867

福岡県にこここ
家族づくりポータルサイト

- 結婚、妊娠・出産、子育ての各ライフステージに応じた支援施策を情報発信



子育て期のパパへ

- 男性の仕事と育児の両立について、育児体験談などの情報を掲載

[さんじゅうパパ
準備BOOK]

[トモイクプロジェクト]

[パパノートブック
(デジタル版)]



休日夜間急患センター及び 休日・夜間も小児科医が診療を行っている 医療機関

I 北九州地域

● 休日夜間急患センター

施設名	住所	電話番号	平日		土曜		日曜・祝日		
			夜間		夜間		昼間	夜間	
			準夜	深夜	準夜	深夜		準夜	深夜
★ 小児救急・小児総合医療センター (北九州市立八幡病院)	北九州市八幡東区尾倉2-6-2	093-662-6565	●	●	●	●	●	●	●
★ 北九州市立夜間・休日急患センター	北九州市小倉北区馬借1-7-1 (総合保健福祉センター1F)	093-522-9999	●		●		●	●	
北九州市立門司休日急患診療所	北九州市門司区羽山1-1-24	093-381-9699					●		
北九州市立若松休日急患診療所	北九州市若松区藤ノ木2-1-29 (若松区医師会館1F)	093-771-9989					●		
★ 行橋京都休日・夜間急患センター	行橋市東大橋2-9-1	0930-26-1399	●		●	●	●	●	
豊築休日急患センター	豊前市大字八屋1776-4	0979-82-8820					●	●	
遠賀・中間休日急病センター	遠賀郡遠賀町大字尾崎1725-2 (遠賀中間医師会おんが病院内)	093-282-9919					▲		

● 医療機関

医療機関名	住所	電話番号	備考
★ 北九州総合病院	北九州市小倉北区東城野町1-1	093-921-0560	(受付時間)月～金 17:00～翌7:00 土 13:00～翌7:00 日・祝日 9:00～翌7:00 ※重症例等は24時間対応
★ 国立病院機構小倉医療センター	北九州市小倉南区春ヶ丘10-1	093-921-8881	24時間対応(要電話連絡)
★ 地域医療機能推進機構九州病院	北九州市八幡西区岸の浦1-8-1	093-641-5111	24時間対応

※ゴールデンウィーク、お盆、年末年始の体制については、テレフォンセンター(093-522-9999)にご確認ください。

II 福岡地域

● 休日夜間急患センター

施設名	住所	電話番号	平日		土曜		日曜・祝日		
			夜間		夜間		昼間	夜間	
			準夜	深夜	準夜	深夜		準夜	深夜
★ 福岡市立急患診療センター	福岡市早良区百道浜1-6-9	092-847-1099	●	●	●	●	●	●	●
福岡市立東急患診療所	福岡市東区箱崎2-54-27	092-651-3835					●		
福岡市立南急患診療所	福岡市南区塩原3-25-3	092-541-3299					●		
★ 宗像地区急患センター	宗像市田熊5-5-5	0940-36-1199	●	●	●	●	●	●	●
★ 糸島市休日・夜間急患センター	糸島市浦志532-1	092-329-1190	●	●	●	●	●	●	●
粕屋北部休日診療所	古賀市庄205	092-942-1511					▲		
粕屋中南部休日診療所	糟屋郡久山町大字久原3168-1	092-652-3119					▲		
★ 朝倉地域休日夜間急患センター	朝倉市来春422-1	0946-23-0077	●		●		●	●	

●医療機関

医療機関名	住 所	電話番号	備 考
福岡赤十字病院	福岡市南区大楠3-1-1	0570-03-1211	(受付時間)土 9:00~17:00 ※祝日、年末年始を除く
福岡大学筑紫病院	筑紫野市谷明院1-1-1	0570-02-7777	(受付時間) 月・水・金 17:00~21:00
福岡徳洲会病院	春日市須玖北4-5	092-573-6622	(受付時間)火・木・土 17:00~21:00 日・祝日

※福岡市では、夜間・休日の急病患者に対して、福岡市立急患診療センターで診療を行っています。また、福岡市立子ども病院、福岡大学病院、九州大学病院等は、福岡市立急患診療センター等で入院が必要と診断された場合や救急車での搬送に対応しています。
※宗像地区、粕屋北部地区では、平日の昼間はおかりつけの小児科、夜間と休日は宗像地区急患センターを受診してください。

III 筑後地域

●医療機関

医療機関名	住 所	電話番号	備 考
★ 聖マリア病院	久留米市津福本町422	0942-35-3322	24時間対応 ※19:00~23:00は、久留米広域 小児救急センター (地域医療支援棟1階)にて対応
公立八女総合病院	八女市高塚540-2	0943-23-4131	(受付時間)月・水・金 19:00~21:30 第1、3、5日曜 9:00~14:30
筑後市立病院	筑後市大字和泉917-1	0942-53-7511	(受付時間)火・木 19:00~21:30 第2、4日曜 9:00~14:30
★ 高木病院	大川市大字酒見141-11	0944-87-0001	(受付時間)火・木・土 16:30~21:30 第1、第3、第4日曜 8:00~12:30 / 13:30~16:30 祝日・休診 祝日が第1、3、4日曜日と重なる場 合は、日曜日の診療体制となります。

※久留米大学病院は救急車での搬送に対応しています。
※大牟田・高田地域では、平日19:00~21:00、土曜14:00~22:00、日曜・祝日9:00~18:00は、当番の医療機関が診療を行います。
当番診療を行っていない時間帯については、4つの医療機関(大牟田・高田地域)で対応しています。
詳細は大牟田市ホームページ(<https://www.city.omuta.lg.jp/>)にてご確認ください。

IV 筑豊地域

●休日夜間急患センター

施設名	住 所	電話番号	平日		土曜		日曜・祝日	
			夜間		夜間		夜間	
			準夜	深夜	準夜	深夜	準夜	深夜
直方・鞍手広域市町村圏事務組合休日等急患センター	直方市大字山部808-14	0949-28-2840			●		○	●
田川地区急患センター	田川市大字伊田2735-11	0947-45-7199			●		●	●

●医療機関

医療機関名	住 所	電話番号	備 考
★ 飯塚市立病院	飯塚市井分633-1	0948-35-9157	(受付時間)月~金 19:00~22:00 土日・祝日 15:30~18:30/19:00~22:00
田川市立病院	田川市大字糺1700-2	0947-44-2100	(受付時間)平日 18:00~21:30

※飯塚病院では、救急車での搬送に対応しています。

- :小児科有 ▲:小児科医一部対応 ○:第二・第四日曜 ★…毎日診療している医療機関

(注)小児科医がない曜日、時間があります。受診される際には、事前に電話で確認してから、お出かけください。
※上記以外で診療を行っている医療機関もありますので、ふくおか医療情報ネット(<https://www.fmc.fukuoka.med.or.jp/>)
または医療機関案内(#7119または092-471-0099)にてご確認ください。
※200床以上の病院では、選定療養費が掛かる場合があります。(選定療養費:紹介状なしに他の病院を受診する際に掛かる費用)
※記載内容は、令和7年10月に確認したものです。最新の内容は各医療機関のホームページ等をご確認ください。

パパのための子育て相談ダイヤル

福岡県では、九州の自治体として初となる、父親専用の電話相談窓口「パパのための子育て相談ダイヤル」を開設しました。

男性の心理士が、子育てに関する悩みや不安などの相談に応じています。
相談は無料です。ぜひお気軽にご相談ください。



令和7年10月6日(月)開設!



パパのための 子育て相談ダイヤル

☎092-406-5118

相談時間：月曜日 18:00～21:00

(お盆期間(8/13～8/15)年末年始(12/29～1/3)を除く)

相談無料

秘密厳守

匿名相談可

こんなお悩みありませんか？



- ✓ 育児と仕事の両立がづらい…。
- ✓ 良い父親だと思えない…。
- ✓ 育児のことでパートナーとぎくしゃくしている…。
- ✓ 子どもの発達が気になる…。



男性の心理士が、
不安や悩みを抱える
パパのお話を
お聴きします。



一人で悩まず、
まずはお気軽に
ご相談ください

——— その他の子育てに関する主な相談窓口 ———

育児に関する相談

SOS電話相談 **092-406-5118**

9:00～17:30 ※月～土曜日
(お盆期間・年末年始を除く)
(実施主体：福岡県助産師会)

家庭教育に関する相談

親・おや電話 **092-947-3515**

9:00～17:00 ※月～土曜日
(休所日：第2月曜日・第4土曜日・祝日・年末年始を除く)
(実施主体：福岡県立社会教育総合センター)

ゆったり子育て 子育て応援団 3歳～4歳のころ

参考・引用文献

- 1) ゆうゆう子育て研究会編：ゆうゆう子育て
(社)全国母子健康センター連合会、1995
- 2) 羽仁協子：新しい家庭教育の創造(上)、
雲母書房、1993
- 3) 松岡享子：えほんのせかい こどものせかい、
日本エディタースクール出版部、1995
- 4) 増村王子編：読みかかせの発見、
岩崎書店、1977
- 5) こどもを事故から守る事故防止ハンドブック
こども家庭庁、R7.3

発

行

福岡県
福岡県福祉労働部子育て支援課
〒812-8577 福岡市博多区東公園7番7号
TEL092-643-3307 FAX092-643-3260

平成14年3月発行

令和 8年3月改訂

マタニティマーク

マタニティマークは妊婦さんへの思いやりをマークにしたものです。

まちや、職場などでマタニティマークを付けている人を見かけたら、「お手伝いしましょうか？」の一言など、皆さんからの思いやりある気遣いをお願いします。

電車・バスでは優先して席を譲り、乗降時に協力しましょう。

近くでの喫煙は控えましょう。



「子育て応援の店」に行こう！

福岡県では、18歳未満のこどもがいる子育てで家庭を対象に、ミルクのお湯の提供や、ベビーベッドの利用、商品の割引など様々なサービスを提供するお店を「子育て応援の店」として登録しています。

また、スマートフォンなどで利用登録する「子育て応援パスポート」を「パスポートサービス」提供店で提示すると、登録者限定のサービスも受けることができます。

さらに、「子育て応援パスポートアプリ」(地図アプリ)を利用すれば、「パスポートサービス」提供店を現在地やジャンルなどから簡単に探すことができます。是非、ご利用ください。



シンボルマーク
ステッカー

お店の情報検索

子育て応援の店



「子育て応援パスポートアプリ」の
ダウンロードはコチラ

App Store



Google Play



福岡県ホームページはコチラ

<https://www.pref.fukuoka.lg.jp/contents/kosodate-ouendan-renewal.html>

