

# 福岡県の雇用の現状等について

福岡県福祉労働部労働局労働政策課

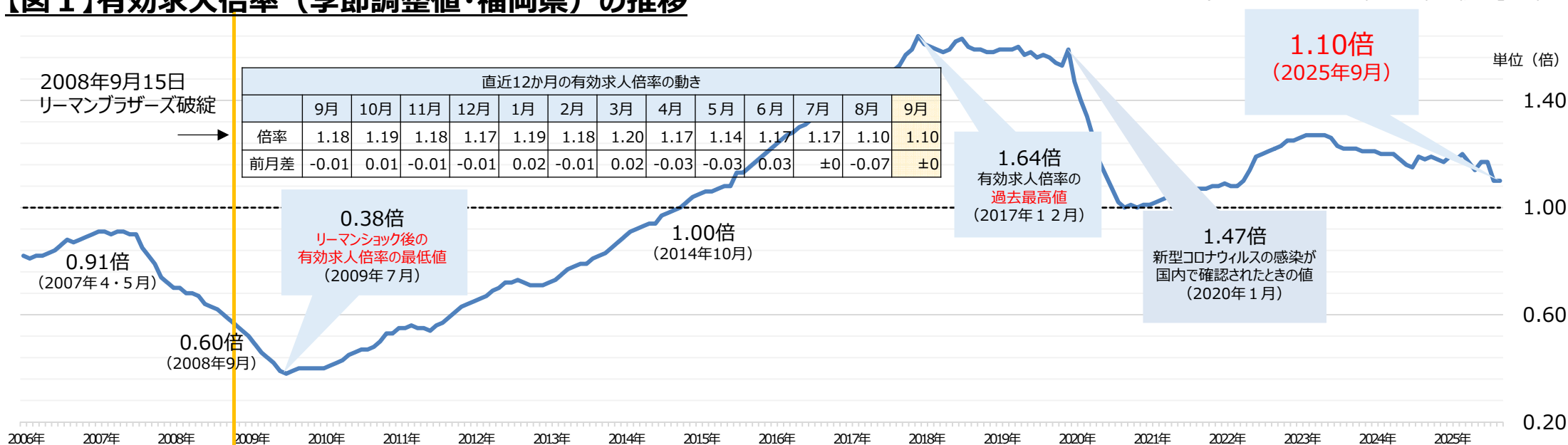
# 福岡県の有効求人倍率の推移等（その１）

<参考> 有効求人倍率 = 有効求人数 / 有効求職者数

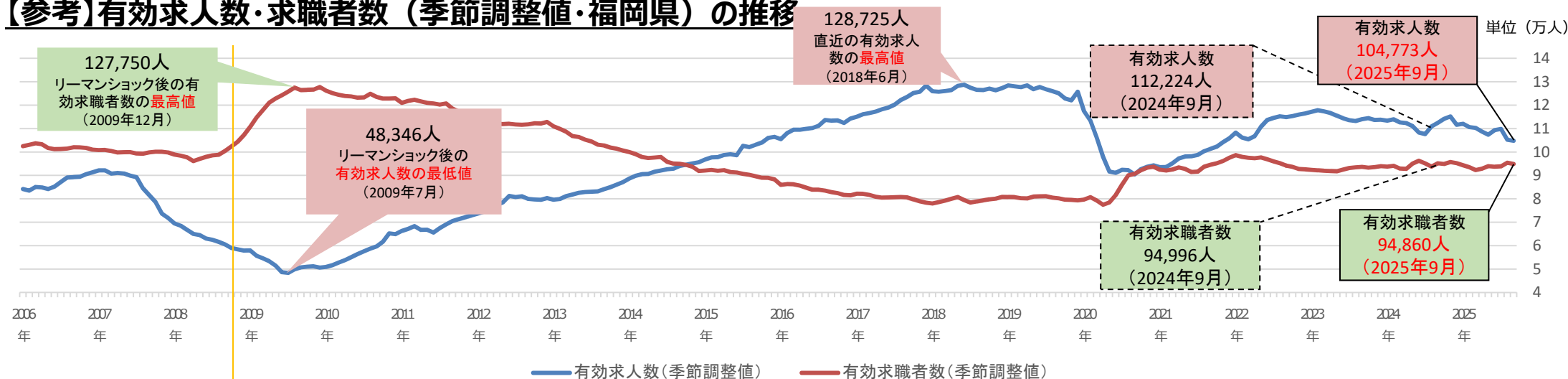
- 福岡県の令和7年9月の有効求人倍率は1.10倍で、前月と同水準となった。
  - リーマンショック直前の最高値の水準（0.91倍）及びリーマンショック時の水準（0.60倍）は上回っている。（図1）
- 注）令和3年9月から、オンライン上での求職登録が可能となったため、9月以降の新規・有効求職者にはオンライン上で登録した求職者数が含まれる。

【図1】有効求人倍率（季節調整値・福岡県）の推移

（資料出所）厚生労働省「職業安定業務統計」より作成



【参考】有効求人数・求職者数（季節調整値・福岡県）の推移



# 福岡県の有効求人倍率の推移等（その2）

【表1】有効求人倍率の動き

2020（令和2）年													2021（令和3）年											
	1月	2月	3月	4月	5月	6月	7月	8月	9月	10月	11月	12月	1月	2月	3月	4月	5月	6月	7月	8月	9月	10月	11月	12月
倍率	1.47	1.40	1.34	1.26	1.17	1.12	1.07	1.02	1.00	1.01	1.00	1.01	1.01	1.02	1.03	1.04	1.06	1.08	1.08	1.07	1.07	1.07	1.08	1.08
前月差	▲0.12	▲0.07	▲0.06	▲0.08	▲0.09	▲0.05	▲0.05	▲0.05	▲0.02	0.01	▲0.01	0.01	±0	0.01	0.01	0.01	0.02	0.02	±0	▲0.01	±0	±0	0.01	±0

緊急事態宣言①  
令和2年 4/7～5/14

北九州市措置要請  
令和2年6/1～6/18

緊急事態宣言②  
令和3年 1/13～2/28

緊急事態宣言③  
令和3年 5/12～6/20

緊急事態宣言④  
令和3年 8/20～9/30

まん防②  
令和3年 8/2～8/19

まん防①  
令和3年 6/21～7/11

2022（令和4）年													2023（令和5）年											
	1月	2月	3月	4月	5月	6月	7月	8月	9月	10月	11月	12月	1月	2月	3月	4月	5月	6月	7月	8月	9月	10月	11月	12月
倍率	1.09	1.08	1.08	1.10	1.14	1.19	1.20	1.21	1.22	1.23	1.25	1.25	1.26	1.27	1.27	1.27	1.27	1.26	1.23	1.22	1.22	1.22	1.21	1.21
前月差	0.01	▲0.01	±0	0.02	0.04	0.05	0.01	0.01	0.01	0.01	0.02	±0	0.01	0.01	±0	±0	±0	▲0.01	▲0.03	▲0.01	±0	±0	▲0.01	±0

まん防③  
令和4年 1/27～3/6

2024(令和6)年													2025（令和7）年								
	1月	2月	3月	4月	5月	6月	7月	8月	9月	10月	11月	12月	1月	2月	3月	4月	5月	6月	7月	8月	9月
倍率	1.21	1.20	1.20	1.20	1.18	1.16	1.15	1.19	1.18	1.19	1.18	1.17	1.19	1.18	1.20	1.17	1.14	1.17	1.17	1.10	1.10
前月差	±0	▲0.01	±0	±0	▲0.02	▲0.02	▲0.01	0.04	▲0.01	0.01	▲0.01	▲0.01	0.02	▲0.01	0.02	▲0.03	▲0.03	0.03	±0	-0.07	±0

（資料出所）厚生労働省「職業安定業務統計」より作成

# 福岡県の有効求人倍率の推移等（その3）

- 令和7年9月の正社員有効求人倍率（原数値）は0.88倍となり、前年同月を0.04ポイント下回った。（表2）
- 令和7年9月の県内4地域の有効求人倍率（原数値）は、全ての地域で前年同月を下回っている。（表3）

【表2】正社員有効求人倍率（原数値・福岡県）の動き

倍率（倍）	1月	2月	3月	4月	5月	6月	7月	8月	9月	10月	11月	12月
2019年（令和元年）	1.12	1.10	1.07	1.00	0.96	1.04	1.06	1.09	1.09	1.05	1.07	1.15
2020年（令和2年）	1.06	1.01	0.94	0.82	0.75	0.75	0.74	0.72	0.71	0.72	0.74	0.78
2021年（令和3年）	0.78	0.79	0.78	0.74	0.75	0.78	0.80	0.81	0.81	0.81	0.84	0.87
2022年（令和4年）	0.85	0.84	0.83	0.79	0.79	0.84	0.87	0.89	0.90	0.91	0.95	0.99
2023年（令和5年）	0.98	0.98	0.98	0.91	0.89	0.90	0.91	0.91	0.92	0.92	0.94	0.98
2024年（令和6年）	0.96	0.96	0.95	0.89	0.85	0.84	0.85	0.93	0.92	0.93	0.96	1.00
2025年（令和7年）	1.00	1.02	0.99	0.91	0.86	0.88	0.90	0.87	0.88			

※正社員有効求人倍率は、正社員の月間有効求人数を、パートを除く常用の月間有効求職者数で除して算出されている。  
パートを除く常用の有効求職者数には、派遣労働者や契約社員を希望する者も含まれるため、厳密な意味での正社員有効求人倍率より低い値となる。

【表3】直近の地域別の有効求人倍率（原数値）の動き

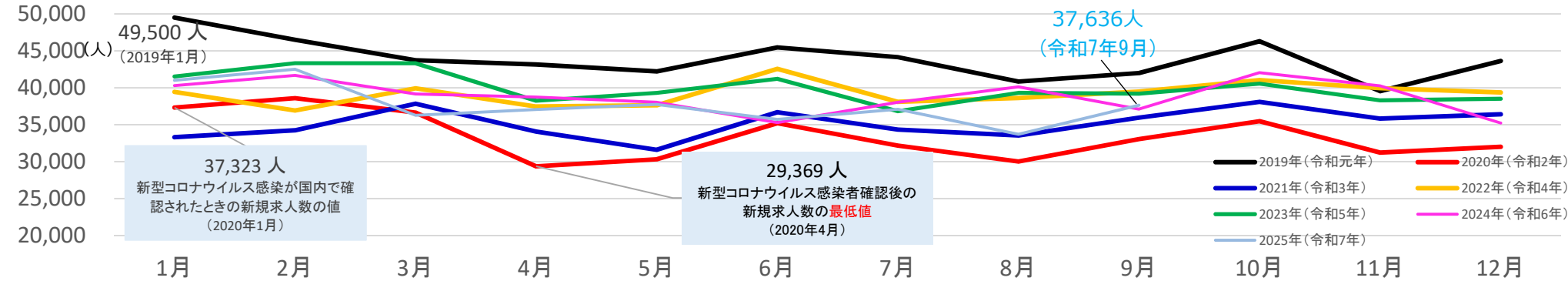
		2024年（令和6年）				2025年（令和7年）								
		9月	10月	11月	12月	1月	2月	3月	4月	5月	6月	7月	8月	9月
福岡 地域	倍率	1.16	1.19	1.22	1.30	1.30	1.33	1.29	1.17	1.10	1.10	1.14	1.12	1.13
	前年同月差	▲0.05	▲0.02	▲0.02	▲0.01	±0	0.01	0.01	▲0.01	▲0.01	±0	0.01	▲0.06	▲0.03
北九州 地域	倍率	1.04	1.06	1.09	1.12	1.14	1.13	1.11	0.99	0.97	0.96	0.98	0.97	0.98
	前年同月差	▲0.11	▲0.09	▲0.10	▲0.13	▲0.09	▲0.08	▲0.07	▲0.07	▲0.05	▲0.02	▲0.03	▲0.06	▲0.06
筑豊 地域	倍率	1.30	1.32	1.33	1.15	1.17	1.16	1.13	1.03	0.99	0.98	1.01	0.98	0.99
	前年同月差	0.06	0.06	0.05	▲0.17	▲0.17	▲0.15	▲0.16	▲0.14	▲0.14	▲0.16	▲0.19	▲0.27	▲0.31
筑後 地域	倍率	1.29	1.36	1.36	1.37	1.38	1.38	1.39	1.19	1.06	1.14	1.20	1.12	1.15
	前年同月差	0.03	0.08	0.07	0.05	0.07	0.06	0.11	0.04	▲0.03	▲0.1	0.14	▲0.16	▲0.14

# 福岡県の新規求人数の動き（その1）

○ 令和7年9月の新規求人数（原数値）は、対前年同月比 1.4%増と3か月ぶりに前年同月を上回った。コロナ禍前（令和元年同月）の水  
準を10か月連続で下回った。（図1、表1）

（資料出所）厚生労働省「職業安定業務統計」より作成

【図1】新規求人数（原数値・福岡県）の推移



【表1】新規求人数（原数値・パートを含む一般）

		1月	2月	3月	4月	5月	6月	7月	8月	9月	10月	11月	12月
2019年 (令和元年)	新規求人数	49,500	46,508	43,726	43,145	42,212	45,474	44,149	40,854	41,995	46,295	39,548	43,631
2020年 (令和2年)	新規求人数	37,323	38,594	36,641	29,369	30,317	35,205	32,171	30,011	33,055	35,472	31,213	32,007
	2019年同月比(%)	▲24.6	▲17.0	▲16.2	▲31.9	▲28.2	▲22.6	▲27.1	▲26.5	▲21.3	▲23.4	▲21.1	▲26.6
2021年 (令和3年)	新規求人数	33,299	34,234	37,851	34,070	31,600	36,695	34,334	33,540	35,959	38,093	35,820	36,402
	前年同月比(%)	▲10.8	▲11.3	3.3	16.0	4.2	4.2	6.7	11.8	8.8	7.4	14.8	13.7
	2019年同月比(%)	▲32.7	▲26.4	▲13.4	▲21.0	▲25.1	▲19.3	▲22.2	▲17.9	▲14.4	▲17.7	▲9.4	▲16.6
2022年 (令和4年)	新規求人数	39,448	36,928	39,929	37,456	37,628	42,565	38,096	38,615	39,475	41,051	39,944	39,366
	前年同月比(%)	18.5	7.9	5.5	9.9	19.1	16.0	11.0	15.1	9.8	7.8	11.5	8.1
	2019年同月比(%)	▲20.3	▲20.6	▲8.7	▲13.2	▲10.9	▲6.4	▲13.7	▲5.5	▲6.0	▲11.3	1.0	▲9.8
2023年 (令和5年)	新規求人数	41,529	43,335	43,317	38,236	39,314	41,210	36,825	39,313	39,198	40,557	38,293	38,507
	前年同月比(%)	5.3	17.3	8.5	2.1	4.5	▲3.2	▲3.3	1.8	▲0.7	▲1.2	▲4.1	▲2.2
	2019年同月比(%)	▲16.1	▲6.8	▲1.0	▲11.4	▲6.8	▲9.4	▲16.6	▲3.8	▲6.7	▲12.4	▲3.2	▲11.7
2024年 (令和6年)	新規求人数	40,302	41,673	39,161	38,748	38,044	35,287	38,049	40,135	37,101	42,049	40,255	35,223
	前年同月比(%)	▲3.0	▲3.8	▲9.6	1.3	▲3.2	▲14.4	3.3	2.1	▲5.3	3.7	5.1	▲8.5
	2019年同月比(%)	▲18.6	▲10.4	▲10.4	▲10.2	▲9.87	▲22.4	▲13.8	▲1.8	▲11.7	▲9.2	1.8	▲19.3
2025年 (令和7年)	新規求人数	41,011	42,507	36,269	37,060	37,742	35,719	37,099	33,710	37,636			
	前年同月比(%)	1.8	2.0	▲7.4	▲4.4	▲0.8	1.2	▲2.5	▲16.0	1.4			
	2019年同月比(%)	▲17.1	▲8.6	▲17.1	▲14.1	▲10.6	▲21.5	▲16.0	▲17.5	▲10.4			

# 福岡県の新規求人数の動き（その2）

（資料出所）厚生労働省「職業安定業務統計」より作成

- 令和7年9月の新規求人数（一般フルタイム）を産業別で見ると、求人数の多い分野では、「卸売・小売」、「学術研究」、「生活関連・娯楽」において、対前年同月比で増加となり、「建設業」、「製造業」、「運輸業」、「医療・福祉」、「サービス」において、対前年同月比で減少となっている。
- 令和7年9月の新規求人数（一般パートタイム）を産業別で見ると、求人数の多い分野では、「製造業」、「生活関連・娯楽」において、対前年同月比で増加となり、「卸売・小売」、「宿泊・飲食」、「医療・福祉」、「サービス」において対前年同月比で減少となっている。

【表2】 主要産業別の新規求人数の前年同月比（原数値）

◎ 産業別新規求人数（一般フルタイム）の前年同月比（％）

	2025年 5月	2025年 6月	2025年 7月	2025年 8月	2025年 9月	(参考) 2025年 9月の新規 求人数
産業計	3.6	-1.7	-1.2	-20.0	4.0	21,991
農林漁業	17.8	58.6	22.2	-31.1	16.4	64
建設業	-7.5	2.4	-10.3	-14.4	-6.4	2,764
製造業	-9.9	-15.2	4.7	-6.2	-16.1	1,424
情報通信	-4.9	-10.6	-0.3	-12.3	-15.0	554
運輸業	-6.5	-3.4	16.2	-4.6	-3.6	1,404
卸売・小売	50.8	33.5	4.0	-57.0	55.2	3,833
金融・保険	-7.8	-4.5	58.3	-15.3	-53.6	96
不動産	13.3	-15.8	-14.4	-4.3	-9.4	403
学術研究	-2.3	8.8	-15.5	8.8	18.0	1,060
宿泊・飲食	-28.0	-26.1	-48.2	-27.5	2.9	770
生活関連・娯楽	17.7	-9.4	-15.8	-63.1	176.8	1,052
教育・学習	-3.8	-23.9	28.7	-12.3	-22.6	226
医療・福祉	-2.5	-5.8	-1.5	-0.5	-5.7	5,746
複合サービス	53.0	6.8	-10.4	8.1	26.5	105
サービス (他に分類されない)	-5.2	-10.9	18.3	10.8	-8.1	2,364
公務・その他	7.8	137.9	1.5	-40.5	-4.0	97

◎ 産業別新規求人数（一般パートタイム）の前年同月比（％）

	2025年 5月	2025年 6月	2025年 7月	2025年 8月	2025年 9月	(参考) 2025年 9月の新規 求人数
産業計	-7.0	5.4	-4.5	-9.3	-2.0	15,645
農林漁業	-27.5	7.4	-42.5	53.2	1.4	70
建設業	-29.6	16.5	17.7	-44.1	-5.8	196
製造業	77	236.4	93.3	135.1	167.3	1,200
情報通信	24.6	-23.9	-33.8	-20.0	-2.7	73
運輸業	16.6	-2.0	-5.9	-7.5	0.7	286
卸売・小売	-9.7	-2.9	-12.4	0.2	-13.2	4,045
金融・保険	45.2	-43.3	-31.7	61.1	-47.0	44
不動産	36.8	-13.4	-12.9	14.3	0.4	241
学術研究	-27.1	1.9	-12.5	-16.4	-13.3	346
宿泊・飲食	-46.3	-32.7	-34.3	-50.2	-34.4	1,122
生活関連・娯楽	2.5	-9.2	13.2	-67.3	120.4	1,060
教育・学習	-2.5	-18.7	55.2	18.5	-23.9	408
医療・福祉	-0.7	10.7	1.1	-3.0	-0.8	4,579
複合サービス	-12.4	104.8	-53.9	-36.4	30.9	123
サービス (他に分類されない)	-7.5	17.8	-5.4	-7.4	-10.3	1,789
公務・その他	-23.8	15.4	-36.3	-22.1	-13.6	57

# 福岡県の新規求職者数の動き（その１）

（資料出所）厚生労働省「職業安定業務統計」より作成

- 令和7年9月の新規求職者（全体）は、2か月ぶりに前年同月を下回った。（表1）
- 令和7年9月の新規常用求職者（パートを含む）は、「離職者」は2か月ぶり、「在職者」は2か月ぶり、「無業者」は2か月ぶりとの区分で前年同月を下回った。（表2）

【表 1】 新規求職者数（原数値）

		2024年(令和6年)				2025年（令和 7年）								
		9月	10月	11月	12月	1月	2月	3月	4月	5月	6月	7月	8月	9月
全体	新規求職者数（人）	17,634	18,097	14,462	12,889	17,806	16,246	17,532	24,859	18,662	16,508	16,865	15,295	16,870
	前年同月比（％）	4.2	0.8	▲2.7	1.6	▲2.6	▲7.9	▲ 0.3	▲ 2.9	▲6.5	1.0	▲1.3	5.2	▲4.3
うち パート除く	新規求職者数（人）	11,114	11,337	9,108	8,270	11,424	10,214	11,166	14,843	11,401	10,294	10,812	9,814	10,491
	前年同月比（％）	2.0	▲2.3	▲5.8	▲3.4	▲5.8	▲10.4	▲ 2.8	▲ 3.3	▲6.1	1.9	▲1.2	4.1	▲5.6
うち パート	新規求職者数（人）	6,520	6,760	5,354	4,619	6,382	6,032	6,366	10,016	7,261	6,214	6,053	5,481	6,379
	前年同月比（％）	8.2	6.5	3.1	11.8	3.7	▲3.3	4.3	▲2.2	▲7.3	▲0.4	▲ 1.4	7.4	▲2.2

【表 2】 新規常用求職者数（原数値、状態別・パートを含む常用）

	求職者 (合計)	前年比 ・ 前年 同月比	就業・不就業の状態別												
			在職者		離職者								無業者		
	前年比 ・ 前年 同月比		前年比 ・ 前年 同月比	2019年 同月比	うち事業主都合		うち自己都合			前年比 ・ 前年 同月比	2019年 同月比	※1年を超えて 職に就いて いない者	前年 同月比		
			前年比 ・ 前年 同月比	2019年 同月比		前年比 ・ 前年 同月比	2019年 同月比								
元年度計	223,840	▲2.8	56,119	▲7.2	148,010	0.3	-	36,306	1.3	-	103,007			▲0.1	-
2年度計	215,439	▲3.8	49,867	▲11.1	148,683	0.5	0.5	43,408	19.6	19.6	97,005	▲5.8	▲5.8	16,889	▲14.3
3年度計	221,747	2.9	57,762	15.8	144,686	▲2.7	▲2.2	35,214	▲18.9	▲3.0	99,796	2.9	▲3.1	19,299	14.3
4年度計	217,324	▲2.0	54,058	▲6.4	143,511	▲0.8	▲3.0	32,881	▲6.6	▲9.4	101,634	1.8	▲1.3	19,755	2.4
5年度計	209,783	▲3.5	50,744	▲6.1	140,741	▲1.9	▲4.9	32,294	▲1.8	▲11.1	99,927	▲1.7	▲3.0	18,298	▲7.4
6年度計	207,611	▲1.0	50,160	▲1.2	139,452	▲0.9	▲5.8	32,771	1.5	▲9.7	98,098	▲1.8	▲4.8	17,999	▲1.6
6年9月	17,581	4.2	4,101	1.6	11,805	4.6	▲3.5	2,361	6.7	▲9.7	8,764	3.6	▲2.6	1,675	7.3
7年9月	16,837	▲4.2	3,919	▲4.4	11,307	▲4.2	▲2.9	2,264	▲4.1	▲13.4	8,400	▲4.2	▲6.7	1,611	▲3.8



- 令和7年9月の新規常用求職者（パートを除く）のうち、「離職者」は前年同月比、令和元年同月比のいずれも下回っている。（表3）
- 令和7年9月の新規常用求職者（パート分）のうち、「離職者」は前年同月比、令和元年同月比のいずれも下回っている。（表4）

【表3】 新規常用求職者数（原数値、状態別・パートを除く常用）

	求職者 (合計)	前年比 ・ 前年 同月比	就業・不就業の状態別											※1年を超えて 職に就いて いない者	前年比 ・ 前年 同月比
			在職者		離職者					無業者					
				前年比 ・ 前年 同月比		前年比 ・ 前年 同月比	2019年 同月比	うち事業主都合		うち自己都合					
									前年比 ・ 前年 同月比	2019年 同月比		前年比 ・ 前年 同月比	2019年 同月比		
元年度計	149,280	▲3.7	44,142	▲8.8	95,896	▲0.4	-	23,827	2.2	-	67,788	▲1.4	-	9,242	▲10.9
2年度計	142,836	▲4.3	38,412	▲13.0	96,042	0.2	0.2	28,699	20.4	20.4	63,312	▲6.6	▲6.6	8,382	▲9.3
3年度計	144,089	0.9	43,282	12.7	91,375	▲4.9	▲4.7	22,233	▲22.5	▲6.7	64,559	2.0	▲4.8	9,441	12.6
4年度計	139,880	▲2.9	40,564	▲6.3	90,024	▲1.5	▲6.1	20,471	▲7.9	▲14.1	65,269	1.1	▲3.7	9,292	▲1.6
5年度計	135,407	▲3.2	38,143	▲6.0	88,439	▲1.8	▲7.8	19,852	▲3.0	▲16.7	64,772	▲0.8	▲4.4	8,825	▲5.0
6年度計	130,407	▲3.7	35,808	▲6.1	86,271	▲2.5	▲10.0	19,933	0.4	▲16.3	62,372	▲3.7	▲8.0	8,328	▲5.6
6年9月	11,094	2.0	2,944	▲2.5	7,445	4.0	▲6.4	1,493	5.0	▲15.5	5,634	3.3	▲4.5	705	0.9
7年9月	10,475	▲5.6	2,724	▲7.5	7,055	▲5.2	▲11.3	1,363	▲8.7	▲22.9	5,392	▲4.3	▲8.6	696	▲1.3

【表4】 新規常用求職者数（原数値、状態別・パート）

	求職者 (合計)	前年比 ・ 前年 同月比	就業・不就業の状態別											無業者  ※1年を超えて 職に就いて いない者	前年比 ・ 前年 同月比
			在職者		離職者										
				前年比 ・ 前年 同月比		前年比 ・ 前年 同月比	2019年 同月比	うち事業主都合		うち自己都合					
									前年比 ・ 前年 同月比	2019年 同月比		前年比 ・ 前年 同月比	2019年 同月比		
元年度計	74,560	▲ 0.8	11,977	▲ 1.0	52,114	1.7	-	12,479	▲ 0.5	-	35,219	2.5	-	10,469	▲ 11.6
2年度計	72,603	▲ 2.6	11,455	▲ 4.4	52,641	1.0	1.0	14,709	17.9	17.9	33,693	▲ 4.3	▲ 4.3	8,507	▲ 18.7
3年度計	77,658	7.0	14,480	26.4	53,311	1.3	2.3	12,981	▲ 11.7	4.0	35,237	4.6	0.1	9,858	15.9
4年度計	77,444	▲ 0.3	13,494	▲ 6.8	53,487	0.3	2.6	12,410	▲ 4.4	▲ 0.6	36,365	3.2	3.3	10,463	6.1
5年度計	74,378	▲4.0	12,601	▲6.6	52,304	▲2.2	0.4	12,442	0.3	▲0.3	35,157	▲3.3	▲0.2	9,473	▲9.5
6年度計	77,204	3.8	14,352	13.9	53,181	1.7	2.0	12,838	3.2	2.9	35,726	1.6	1.4	9,671	2.1
6年9月	6,487	8.1	1,157	14.0	4,360	5.7	2.0	868	9.7	2.4	3,130	4.3	0.9	970	12.5
7年9月	6,362	▲ 1.9	1,195	3.3	4,252	▲ 2.5	▲ 0.5	901	3.8	6.3	3,008	▲ 3.9	▲ 3.0	915	▲ 5.7



# 福岡県の新規求職者数の動き（その3）

- 令和7年9月において、男性は、「19歳以下」、「55～59歳」、「65歳以上」の年齢層を除いて、対前年同月比で減少している。
- 令和7年9月において、女性は、「19歳以下」、「55歳以上」の年齢層を除いて、対前年同月比で減少している。

【表5】 新規求職者数（原数値・年齢階級別・男女別）

＜男女計（人）＞

	2025年				
	5月	6月	7月	8月	9月
年齢計	18,662	16,508	16,865	15,295	16,870
19歳以下	192	150	202	142	205
20～24歳	1,253	1,120	1,151	1,016	1,172
25～29歳	1,747	1,597	1,572	1,539	1,637
30～34歳	1,568	1,340	1,366	1,290	1,375
35～39歳	1,497	1,384	1,389	1,314	1,375
40～44歳	1,580	1,448	1,439	1,373	1,468
45～49歳	1,764	1,523	1,625	1,484	1,590
50～54歳	1,941	1,651	1,770	1,547	1,713
55～59歳	1,747	1,546	1,659	1,477	1,597
60～64歳	1,879	1,664	1,702	1,492	1,676
65歳以上	3,494	3,085	2,990	2,621	3,062

	対前年同月比				
	5月	6月	7月	8月	9月
年齢計	-6.54	1.01	-1.28	5.24%	-4.33%
19歳以下	1.59	-9.64	7.45	10.94%	19.88%
20～24歳	-16.08	-8.87	-1.88	-0.59%	-11.14%
25～29歳	-10.18	4.11	-2.90	8.30%	-4.44%
30～34歳	-7.55	0.22	-6.12	2.71%	-6.91%
35～39歳	-13.17	2.90	0.87	-4.78%	-13.68%
40～44歳	-7.98	0.14	-6.68	0.07%	-7.03%
45～49歳	-9.40	-3.55	-1.81	1.99%	-7.13%
50～54歳	0.05	-4.29	-3.65	4.88%	-6.55%
55～59歳	-1.19	6.04	2.16	15.30%	2.11%
60～64歳	-3.94	6.39	1.61	1.57%	-1.06%
65歳以上	-2.73	4.22	1.74	15.21%	2.79%

＜男（人）＞

2025年				
5月	6月	7月	8月	9月
7,697	6,972	7,339	6,440	6,975
103	70	116	83	99
523	451	485	413	499
643	590	586	616	617
522	509	511	440	485
510	498	476	440	482
521	477	514	472	485
582	544	567	524	552
648	566	667	536	585
704	625	682	598	611
924	855	913	772	835
2,017	1,787	1,822	1,546	1,725

対前年同月比				
5月	6月	7月	8月	9月
-4.83	2.71	-1.06	4.55%	-5.88%
14.44	-10.26	7.41	12.16%	12.50%
-17.64	-8.52	1.04	-6.14%	-8.94%
-6.27	-1.34	-4.87	11.80%	-3.59%
-5.78	6.04	-11.59	-3.93%	-10.35%
-10.68	2.89	-2.06	-7.95%	-10.07%
-4.23	-6.65	-2.10	9.51%	-3.00%
-0.68	7.30	1.61	9.17%	-2.13%
2.53	-11.15	-1.91	1.32%	-11.09%
0.57	3.99	-3.13	10.74%	-8.81%
-6.10	4.78	-0.76	0.92%	-3.13%
-4.23	12.89	3.35	9.34%	-4.38%

＜女（人）＞

2025年				
5月	6月	7月	8月	9月
10,941	9,518	9,502	8,835	9,876
89	79	82	59	104
725	667	661	601	671
1,100	1,005	984	919	1,015
1,043	827	853	849	888
985	886	911	869	893
1,056	971	924	897	981
1,178	979	1,057	960	1,037
1,292	1,085	1,099	1,009	1,126
1,042	917	975	879	984
955	806	789	719	840
1,476	1,296	1,167	1,074	1,337

対前年同月比				
5月	6月	7月	8月	9月
-7.76	-0.14	-1.47	5.72%	-3.27%
-10.10	-10.23	3.80	9.26%	25.30%
-15.30	-8.63	-3.78	3.62%	-12.63%
-12.35	8.06	-1.60	6.37%	-5.14%
-8.43	-3.27	-2.51	6.52%	-5.13%
-14.42	3.02	2.82	-3.55%	-15.44%
-9.90	3.96	-8.97	-4.57%	-9.00%
-13.45	-8.50	-3.56	-1.34%	-9.59%
-1.07	-0.09	-5.01	6.89%	-4.01%
-2.43	7.38	6.09	18.62%	10.07%
-1.55	7.90	4.64	2.42%	0.96%
-0.61	-5.88	-0.77	24.74%	13.98%

（資料出所）福岡労働局よりデータ入手

# 職業別の有効求人倍率

- 令和7年9月の職業別の有効求人倍率を見ると、
- ・「フルタイム」の求人数の多い職業では、「建築・土木技術者等」、「その他の保健医療」、「社会福祉の専門的職業」、「介護サービスの職業」、「自動車運転の職業」で2倍を超えている。  
「一般事務員」は0.34倍と低い。
  - ・「パートタイム」の求人数の多い職業では、「商品販売の職業」、「介護サービスの職業」、「飲食物調理の職業」、「製品製造・加工処理」で2倍を超えている。  
「一般事務員」は0.45倍、「その他の運搬等の職業」は0.73倍と低い。

◎職業別の有効求人倍率（原数値）

	一般フルタイム			一般パート		
	2024年9月	2025年9月	対前年差	2024年9月	2025年9月	対前年差
職業計	1.15	1.07	-0.08	1.19	1.12	-0.07
A 管理的職業	0.99	0.99	0.00	0.03	0.00	-0.03
B 専門的・技術的職業	1.86	1.75	-0.11	1.55	1.50	-0.05
07開発技術者	3.06	3.57	0.51	0.32	0.38	0.06
08製造技術者	0.86	1.24	0.38	0.43	0.94	0.51
09建築・土木技術者等	5.08	4.28	-0.80	0.47	0.37	-0.10
10情報処理・通信技術者	1.22	1.25	0.03	0.36	0.54	0.18
11その他の技術者	2.77	3.02	0.25	0.38	0.68	0.30
12医師・薬剤師等	2.56	2.15	-0.41	1.14	1.07	-0.07
13保健師、助産師等	1.51	1.57	0.06	1.41	1.34	-0.07
14医療技術者	2.84	2.78	-0.06	3.72	3.11	-0.61
15その他の保健医療	5.13	3.51	-1.62	1.22	1.35	0.13
16社会福祉の専門的職業	3.05	2.93	-0.12	2.29	2.10	-0.19
22美術家、デザイナー等	0.16	0.14	-0.02	0.52	0.57	0.05
05.06.17～21.23.24その他の専門的職業	0.59	0.53	-0.06	1.37	1.53	0.16
C 事務的職業	0.41	0.39	-0.02	0.57	0.54	-0.03
25一般事務員	0.34	0.34	0.00	0.46	0.45	-0.01
26会計事務員	0.48	0.47	-0.01	0.95	0.72	-0.23
27生産関連事務員	1.76	1.54	-0.22	4.82	4.58	-0.24
28営業・販売関連事務員	0.90	0.73	-0.17	1.46	1.32	-0.14
29外勤事務員	2.00	2.14	0.14	1.11	1.33	0.22
30運輸・郵便事務	2.20	2.30	0.10	3.88	5.67	1.79
31事務用機器操作の職業	0.19	0.15	-0.04	0.36	0.51	0.15
D 販売の職業	2.24	1.70	-0.54	3.49	3.41	-0.08
32商品販売の職業	2.86	1.81	-1.05	3.72	3.72	0.00
33販売類似の職業	1.42	1.41	-0.01	4.42	1.96	-2.46
34営業の職業	1.76	1.63	-0.13	0.60	0.47	-0.13
E サービスの職業	2.46	2.18	-0.28	3.04	2.73	-0.31
35家庭生活支援サービス	2.67	1.13	-1.54	2.60	2.65	0.05
36介護サービスの職業	3.06	2.84	-0.22	3.71	3.60	-0.11
37保健医療サービス	2.96	2.50	-0.46	2.93	2.33	-0.60
38生活衛生サービス	2.62	2.78	0.16	4.44	5.06	0.62
39飲食物調理の職業	2.49	1.78	-0.71	3.04	2.54	-0.50
40接客・給仕の職業	2.02	1.69	-0.33	2.92	2.53	-0.39
41居住施設・ビルの管理	0.72	0.70	-0.02	0.81	0.67	-0.14
42その他のサービス	1.08	1.02	-0.06	2.21	1.78	-0.43

有効求人数2,000人以上かつ有効求人倍率2.0以上のもの

有効求人数2,000人以上かつ有効求人倍率1.0未満のもの

	一般フルタイム			一般パート		
	2024年9月	2025年9月	対前年差	2024年9月	2025年9月	対前年差
F 保安の職業	5.47	4.98	-0.49	4.22	4.34	0.12
G 農林漁業の職業	0.76	0.77	0.01	1.41	1.54	0.13
H 生産工程の職業	2.13	2.20	0.07	4.28	3.90	-0.38
49生産設備（金属）	1.54	1.43	-0.11	0.80	0.40	-0.40
50生産設備（金属除く）	1.96	1.96	0.00	2.23	1.09	-1.14
51生産設備（機械）	1.59	1.63	0.04	0.25	0.67	0.42
52金属材料製造等	3.91	3.82	-0.09	0.96	0.98	0.02
54製品製造・加工処理	1.93	2.04	0.11	6.22	5.67	-0.55
57機械組立の職業	1.62	1.87	0.25	1.58	0.98	-0.60
60機械整備・修理の職業	3.46	3.71	0.25	1.41	1.87	0.46
61製品検査（金属）	2.60	1.74	-0.86	4.00	2.25	-1.75
62製品検査（金属除く）	4.52	4.74	0.22	4.10	3.46	-0.64
63機械検査の職業	2.71	2.74	0.03	0.54	0.83	0.29
64生産関連・生産類似	0.68	0.65	-0.03	0.41	0.41	0.00
I 輸送・機械運転の職業	1.94	2.01	0.07	1.57	1.37	-0.20
65鉄道運転の職業	0.00	1.00	1.00	-	0.00	-
66自動車運転の職業	2.28	2.39	0.11	1.82	1.67	-0.15
67船舶・航空機運転	0.17	0.00	-0.17	0.00	#DIV/0!	-
68その他の輸送の職業	0.73	0.63	-0.10	0.94	0.70	-0.24
69定置・建設機械運転	1.90	2.04	0.14	0.63	0.36	-0.27
J 建設・採掘の職業	4.46	4.74	0.28	1.38	1.05	-0.33
70建設躯体工事の職業	6.70	9.92	3.22	0.93	1.15	0.22
71建設の職業	4.03	3.71	-0.32	1.14	0.79	-0.35
72電気工事の職業	2.94	3.42	0.48	0.26	0.63	0.37
73土木の職業	6.10	6.15	0.05	2.77	1.47	-1.30
74採掘の職業	1.00	2.67	1.67	25.00	#DIV/0!	-
K 運搬・清掃等の職業	0.73	0.68	-0.05	1.11	1.05	-0.06
75運搬の職業	0.96	0.85	-0.11	1.19	1.15	-0.04
76清掃の職業	1.49	1.42	-0.07	2.12	1.69	-0.43
77包装の職業	1.47	1.40	-0.07	2.05	1.72	-0.33
78その他の運搬等の職業	0.37	0.35	-0.02	0.71	0.73	0.02

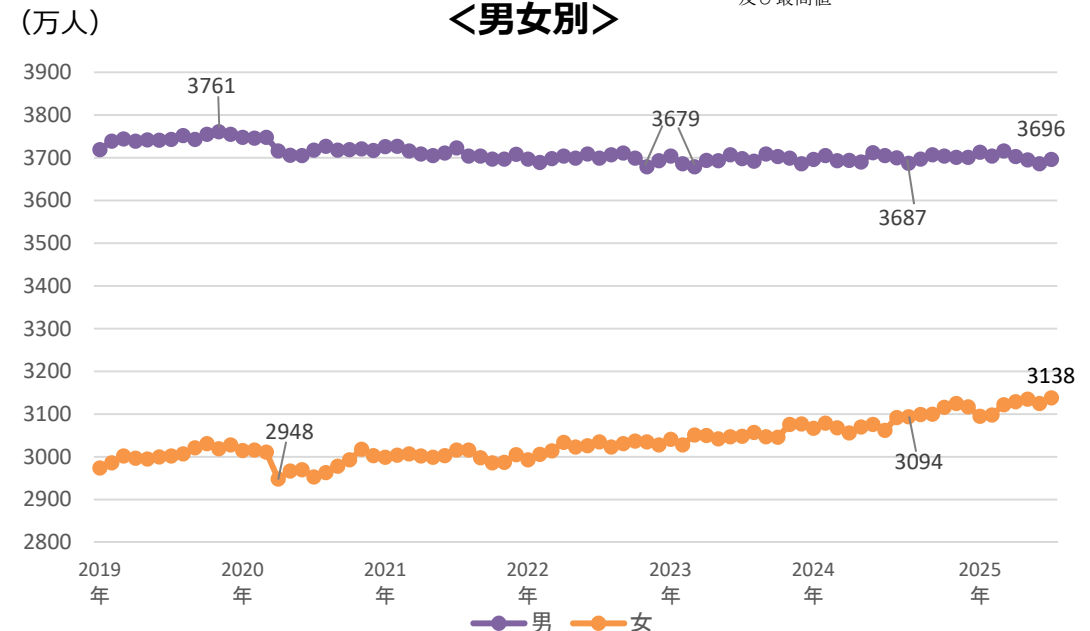
# 労働力調査（総務省統計局モデル推計値）【福岡県】

単位:千人

		15歳以上人口	労働力人口	就業者	完全失業者	非労働力人口	完全失業率
2020年	1～3月	4,460 (+7)	2,672 (+19)	2,595 (+20)	77 (▲1)	1,784 (▲13)	2.9 (± 0)
	4～6月	4,465 (+9)	2,712 (+11)	2,629 (+ 2)	83 (+9)	1,751 (+ 3)	3.1 (+0.4)
	7～9月	4,468 (+9)	2,700 (+18)	2,614 (+10)	86 (+7)	1,764 (▲10)	3.2 (+0.3)
	10～12月	4,469 (+8)	2,703 (+14)	2,620 (+ 6)	83 (+8)	1,764 (▲8)	3.1 (+0.3)
2021年	1～3月	4,467 (+7)	2,686 (+14)	2,603 (+ 8)	83 (+6)	1,778 (▲6)	3.1 (+0.2)
	4～6月	4,468 (+3)	2,713 (+1)	2,628 (▲1)	86 (+3)	1,752 (+1)	3.2 (+0.1)
	7～9月	4,466 (▲2)	2,695 (▲5)	2,613 (▲1)	82 (▲4)	1,771 (+7)	3.0 (▲0.2)
	10～12月	4,464 (▲5)	2,690 (▲13)	2,616 (▲4)	74 (▲9)	1,771 (+7)	2.8 (▲0.3)
2022年	1～3月	4,461 (▲6)	2,674 (▲12)	2,596 (▲7)	78 (▲5)	1,781 (+3)	2.9 (▲0.2)
	4～6月	4,454 (▲14)	2,718 (+ 5)	2,637 (+9)	80 (▲6)	1,732 (▲20)	2.9 (▲0.3)
	7～9月	4,452 (▲14)	2,704 (+ 9)	2,623 (+10)	81 (▲1)	1,747 (▲24)	3.0 (± 0)
	10～12月	4,460 (▲4)	2,688 (▲2)	2,614 (▲2)	74 (± 0)	1,770 (▲1)	2.8 (± 0)
2023年	1～3月	4,454 (▲7)	2,659 (▲12)	2,590 (▲3)	69 (▲9)	1,792 (+8)	2.6 (▲0.3)
	4～6月	4,460 (+6)	2,694 (▲18)	2,627 (▲6)	67 (▲13)	1,764 (+26)	2.5 (▲0.4)
	7～9月	4,463 (+11)	2,697 (+1)	2,619 (+3)	78 (▲2)	1,764 (+10)	2.9 (▲0.1)
	10～12月	4,457 (▲3)	2,713 (+30)	2,641 (+29)	72 (+1)	1742 (▲33)	2.7 (+0.1)
2024年	1～3月	4,454 (±0)	2,695 (+28)	2,621 (+24)	74 (+4)	1,753 (▲31)	2.7 (+0.1)
	4～6月	4,457 (▲3)	2,722 (+20)	2,645 (+13)	77 (+7)	1,730 (▲26)	2.8 (+0.2)
	7～9月	4,458 (▲5)	2,726 (+25)	2,643 (+19)	83 (+6)	1,727 (▲33)	3.0 (+0.1)
	10～12月	4,459 (+2)	2,758 (+43)	2,682 (+40)	76 (+3)	1,699 (▲42)	2.8 (+0.1)
2025年	1～3月	4,456 (+2)	2,743 (+46)	2,668 (+45)	75 (±0)	1,711 (▲40)	2.7 (▲0.1)
	4～6月	4,459 (+2)	2,786 (+59)	2,702 (+53)	84 (+6)	1,671 (▲55)	3.0 (+0.1)
	7～9月						
	10～12月						

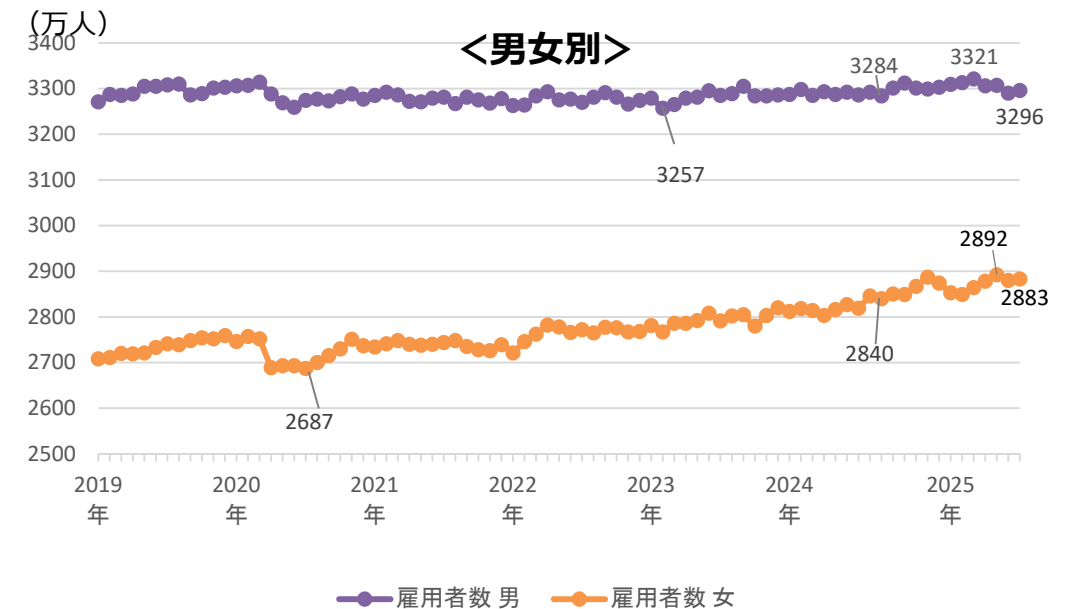
※労働力調査は、都道府県別に表章するように標本設計を行っておらず(北海道及び沖縄県を除く。)、標本規模も小さいことなどにより、全国結果に比べ結果精度が十分に確保できないとみられることから、結果の利用に当たっては留意が必要。( )内は前年同月比

### ● 就業者数（季節調整値）



※各グラフの右端の数字は、R7.9月の数値  
※グラフ記載の数値は、最新値、最新値の前年同月値、グラフの範囲の期間における最低値及び最高値

### ● 雇用者数（季節調整値）

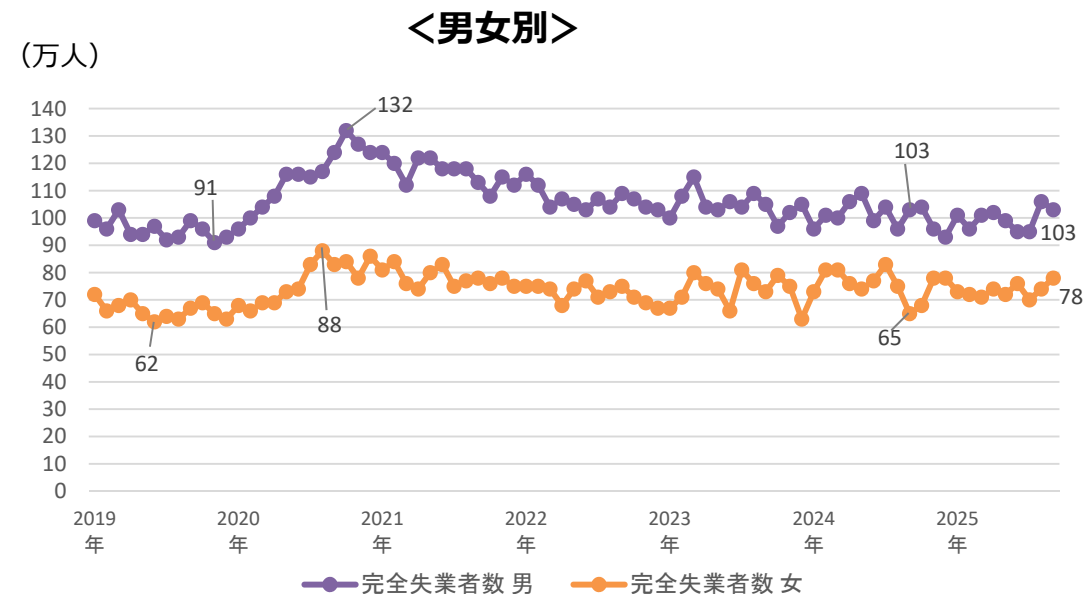


# 就業者数等の最近の動き【全国】

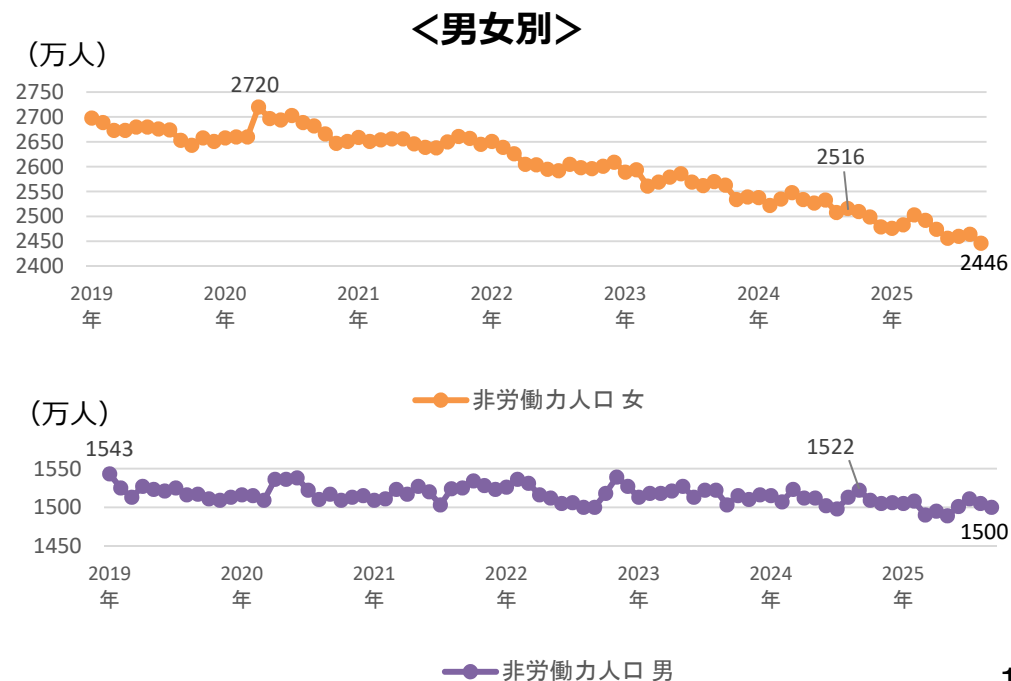
～労働力調査基本集計～

※各グラフの右端の数字は、R7.9月の数値  
※グラフ記載の数値は、最新値、最新値の前年同月値、グラフの範囲の期間における最低値及び最高値

## ●完全失業者数（季節調整値）



## ●非労働力人口（季節調整値）



# 「正規の職員・従業員」「非正規の職員・従業員」の推移【全国】 ※原数値

単位: 万人

		男女計						男						女					
		正規	非正規	うち				正規	非正規	うち				正規	非正規	うち			
				パート	アルバイト	派遣	契約社員			パート	アルバイト	派遣	契約社員			パート	アルバイト	派遣	契約社員
2024年	9月	3,692 (+59)	2,107 (▲34)	1,025 (▲10)	480 (▲9)	144 (▲9)	274 (+1)	2,364 (+29)	667 (▲42)	129 (▲1)	232 (▲22)	57 (▲3)	145 (▲1)	1,328 (+29)	1,440 (+7)	897 (▲7)	248 (+13)	88 (▲5)	129 (+2)
	10月	3,688 (+77)	2,144 (+4)	1,012 (▲6)	499 (+17)	163 (+4)	278 (▲4)	2,354 (+19)	700 (±0)	131 (+4)	247 (+6)	64 (+3)	143 (▲10)	1,334 (+58)	1,444 (+3)	881 (▲10)	253 (+12)	99 (+1)	135 (+5)
	11月	3,675 (+65)	2,152 (▲6)	1,021 (▲9)	501 (+27)	158 (▲7)	281 (▲7)	2,354 (+3)	699 (+14)	130 (+2)	255 (+27)	57 (▲7)	145 (▲11)	1,320 (+62)	1,454 (▲19)	891 (▲11)	246 (±0)	101 (±0)	136 (+4)
	12月	3,658 (+66)	2,179 (▲4)	1,028 (▲22)	515 (+24)	153 (▲11)	290 (+8)	2,351 (+10)	702 (+3)	129 (▲5)	253 (+18)	59 (▲9)	151 (+2)	1,307 (+56)	1,477 (▲7)	898 (▲17)	262 (+5)	95 (▲1)	139 (+6)
2025年	1月	3,630 (+27)	2,192 (+46)	1,033 (▲7)	507 (+47)	159 (+9)	287 (▲10)	2,337 (▲8)	707 (+11)	136 (▲6)	245 (+21)	63 (+4)	153 (▲3)	1,292 (+34)	1,485 (+34)	897 (▲1)	262 (+26)	97 (+6)	134 (▲7)
	2月	3,644 (+27)	2,147 (+13)	1,035 (±0)	488 (+29)	153 (+7)	269 (▲15)	2,338 (±0)	687 (▲17)	135 (▲5)	239 (+10)	57 (▲2)	147 (▲10)	1,305 (+26)	1,460 (+30)	899 (+4)	249 (+19)	97 (+10)	122 (▲5)
	3月	3,642 (+40)	2,151 (+20)	1,039 (+1)	490 (+23)	154 (▲6)	283 (+12)	2,344 (+6)	691 (+14)	131 (▲2)	242 (+19)	61 (+1)	153 (+4)	1,298 (+34)	1,459 (+5)	907 (+1)	249 (+4)	93 (▲7)	130 (+8)
	4月	3,720 (+43)	2,101 (+17)	1,030 (+16)	463 (+15)	159 (▲2)	269 (▲4)	2,380 (+2)	671 (+13)	130 (+8)	231 (+10)	65 (+5)	147 (▲2)	1,329 (+41)	1,430 (+5)	901 (+9)	231 (+5)	94 (▲7)	122 (▲3)
	5月	3,723 (+48)	2,101 (+31)	1,037 (+25)	457 (+10)	153 (▲7)	269 (+8)	2,389 (+28)	662 (±0)	135 (+9)	226 (+6)	57 (▲7)	139 (▲1)	1,334 (+20)	1,439 (+31)	902 (+17)	231 (+4)	96 (±0)	130 (+8)
	6月	3,723 (+51)	2,137 (+16)	1,049 (+20)	469 (▲1)	151 (▲2)	273 (+1)	2,380 (+12)	675 (±0)	136 (+5)	229 (+4)	62 (+3)	138 (▲6)	1,340 (+39)	1,463 (+17)	913 (+16)	240 (▲4)	88 (▲5)	135 (+6)
	7月	3,720 (+78)	2,128 (+14)	1,019 (▲14)	482 (+13)	153 (+7)	276 (+1)	2,358 (+1)	687 (+20)	133 (+3)	232 (+1)	63 (+7)	144 (+2)	1,362 (+77)	1,441 (▲6)	886 (▲18)	250 (+13)	90 (±0)	132 (▲1)
	8月	3,711 (+52)	2,111 (▲16)	1,020 (▲24)	479 (+6)	148 (±0)	284 (+14)	2,349 (▲3)	678 (+6)	135 (±0)	238 (+8)	54 (▲2)	147 (+8)	1,362 (+55)	1,433 (▲21)	885 (▲24)	240 (▲3)	94 (+1)	137 (+7)
	9月	3,760 (+68)	2,091 (▲16)	1,023 (▲2)	477 (▲3)	155 (+11)	264 (▲10)	2,381 (+17)	662 (▲5)	132 (+3)	237 (+5)	58 (+1)	134 (▲11)	1,379 (+51)	1,429 (▲11)	891 (▲6)	240 (▲8)	97 (+9)	130 (+1)

( )内は対前年同月増減の数字

5年ごとに算出の基礎となるベンチマーク人口の基準の切替を実施。2022年1月 改定済。



# 新規学卒者の採用について

- 福岡労働局の発表では、令和7年3月末時点の高校新卒者の就職内定率は99.1%、大学等新卒者の就職内定率は、96.1%。(表1)
- 民間調査は、令和7年3月度(卒業時点)の令和7年卒の大学生(大学院生除く)の就職内定率は98.8%(対前年同月差+2ポイント)となった。(図1)

【表1】令和7年3月新規学校卒業者の求人・求職・内定等状況(令和7年3月末時点)(福岡県)

	令和6年9月末	令和6年10月末	令和6年11月末	令和6年12月末	令和7年1月末	令和7年2月末	令和7年3月末
高校新卒者 (前年同月差)	56.7% (▲0.8ポイント)	79.6% (+2.3ポイント)	84.7% (+0.1ポイント)	87.9% (▲0.1ポイント)	91.5% (+0.3ポイント)	96.1% (▲0.5ポイント)	99.1% (▲0.1ポイント)
大学等新卒者 (前年同月差)	-	67.5% (+0.8ポイント)	74.7% (+0.8ポイント)	79.6% (▲0.3ポイント)	85.2% (+1.5ポイント)	88.7% (+0.3ポイント)	96.1% (+0.1ポイント)

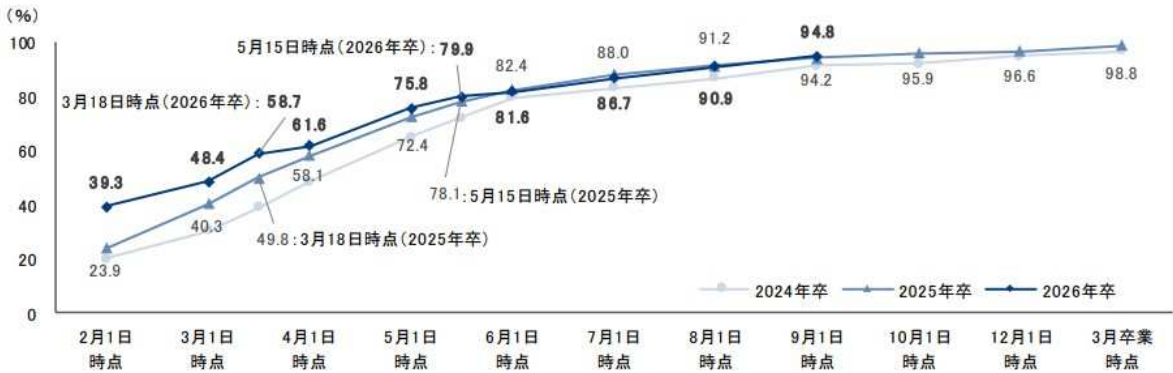
【参考】令和6年3月新規学校卒業者の求人・求職・就職内定等状況(令和6年3月末時点)(福岡県)

	令和5年9月末	令和5年10月末	令和5年11月末	令和5年12月末	令和6年1月末	令和6年2月末	令和6年3月末
高校新卒者 (前年同月差)	57.5% (▲1.8ポイント)	77.3% (▲1.7ポイント)	84.6% (+0.1ポイント)	88.0% (+0.3ポイント)	91.2% (+0.2ポイント)	96.6% (+0.1ポイント)	99.2% (▲0.3ポイント)
大学等新卒者 (前年同月差)	-	66.7% (+4.9ポイント)	73.9% (+4.4ポイント)	79.9% (+4.1ポイント)	83.7% (+1.5ポイント)	88.4% (+1.2ポイント)	96.0% (+0.9ポイント)

※1 内々定を含む ※2 ( )内数値は前年同月差

## 就職内定率

大学生\_全体(就職志望者/単一回答) ※大学院生除く



【図1】就職プロセス調査(令和7年卒)  
「2025年9月1日時点 内定状況」(全国)  
(株式会社リクルート就職みらい研究所)

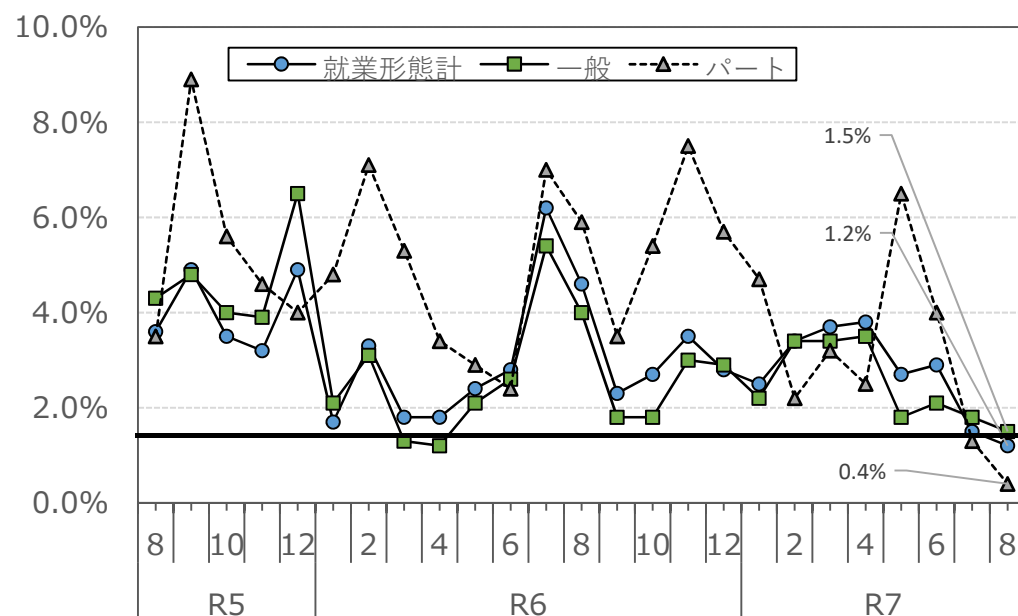


# 賃金の推移（県内・共通事業所）

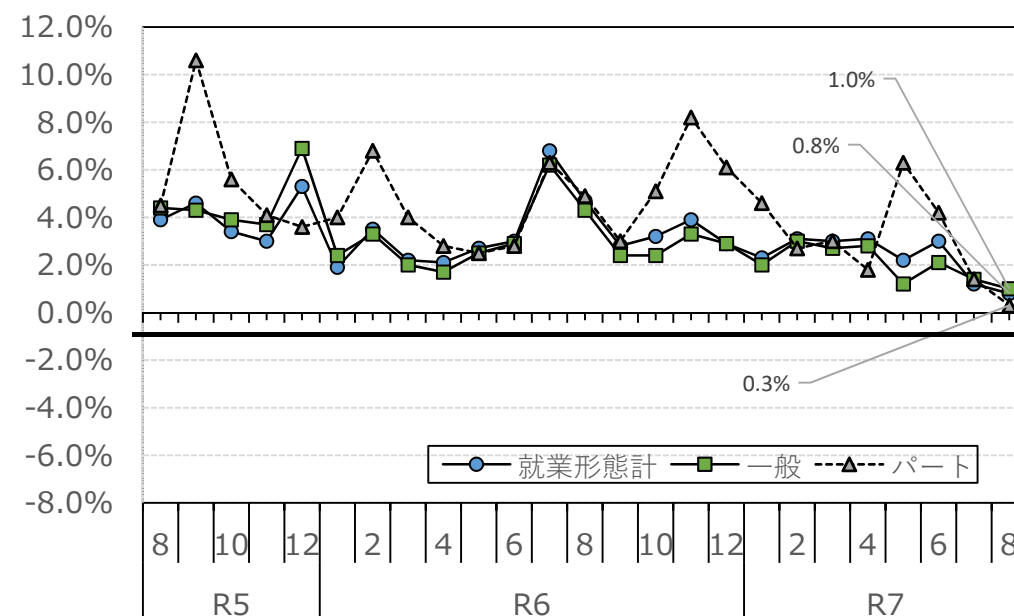
○ 令和7年8月における毎月勤労統計調査によると、福岡県における賃金の推移は以下のとおり。

- ・「きまって支給する給与」の前年同月比は、令和7年8月は就業形態計で+1.2%、一般労働者で+1.5%、パートタイム労働者で+0.4%であった。
- ・「所定内給与」の前年同月比は、就業形態計で+0.8%、一般労働者で+1.0%、パートタイム労働者で+0.3%であった。

【図1】きまって支給する給与の前年同月比の推移



【図2】所定内給与の前年同月比の推移



## ※ 留意事項

### ① 用語の定義

きまって支給する給与：労働契約、団体協約あるいは事業所の給与規則等によってあらかじめ定められている支給条件、算定方法によって支給される給与のことであって、所定外労働給与を含む。

所定内給与：きまって支給する給与のうち所定外労働給与以外のもの

所定外給与：所定の労働時間を超える労働に対して支給される給与や、休日労働、深夜労働に対して支給される給与のことであり、時間外手当、早朝出勤手当、休日出勤手当、深夜手当等

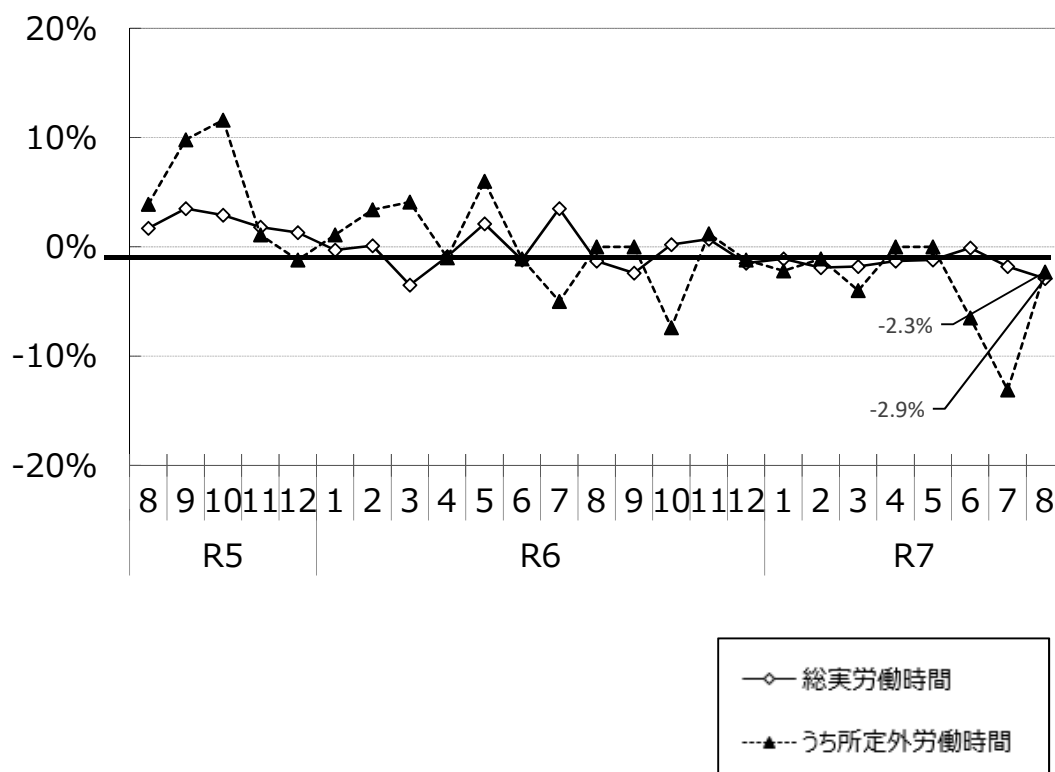
② 共通事業所とは、「前年同月分」及び「当月分」ともに集計対象となった調査対象事業所のことである。

③ 共通事業所のみを用いて集計を行っているため、本系列（全ての調査対象事業所のデータを用いて作成した集計）に比べ、サンプルサイズが小さくなることに留意が必要。

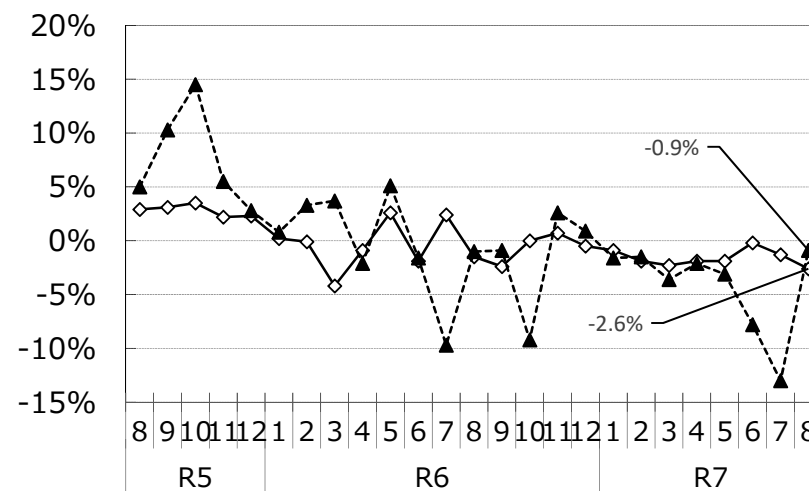
# 労働時間の推移（県内・共通事業所）

- 令和7年8月における毎月勤労統計調査によると、福岡県における労働時間の推移は以下のとおり。
- ・ 就業形態計（一般労働者＋パートタイム労働者）の総実労働時間（対前年度比）は▲2.9%、うち所定外労働時間（対前年度比）は▲2.3%であった。
  - ・ 一般労働者の総実労働時間（対前年度比）は▲2.6%、うち所定外労働時間（対前年度比）は▲0.9%であった。
  - ・ パートタイム労働者の総実労働時間（対前年度比）は▲3.1%、うち所定外労働時間（対前年度比）は▲10.5%であった。

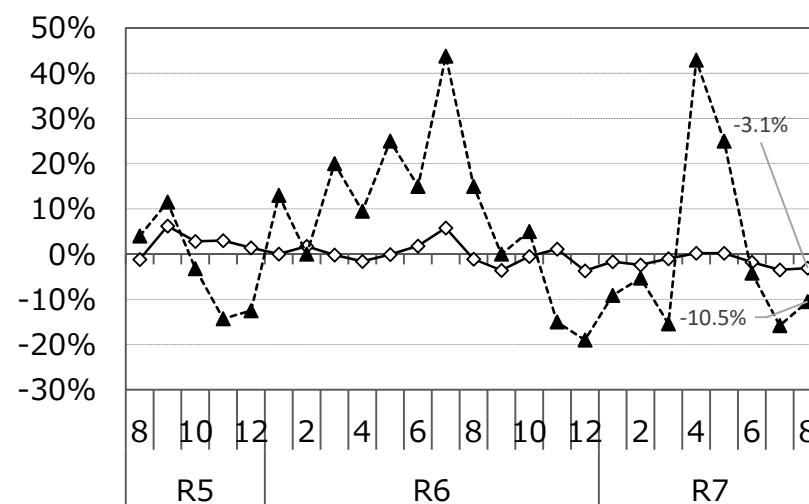
【図3】就業形態計（一般労働者＋パートタイム労働者）の労働時間（前年同月比）の推移



【図4】一般労働者の労働時間（前年同月比）の推移



【図5】パートタイム労働者の労働時間（前年同月比）の推移



（資料出所）福岡県調査統計課「毎月勤労統計調査地方調査月報」

毎月勤労統計調査（年報）における現金給与総額の推移（福岡県・全国）

○ 毎月勤労統計調査（年報）によると、福岡県及び全国の現金給与総額の動きは以下の表のとおり。

※現金給与総額とはきまって支給する給与と特別に支払われた給与の合計額

きまって支給する給与 労働協約、就業規則等によってあらかじめ定められている支給条件、算定方法によって支給される給与で、所定外給与や通勤手当（3か月以内の期間で算定される手当）等を含む。なお、あらかじめ支給条件が決められていても、算定期間が3か月を超えるものは特別に支払われた給与となる。

特別に支払われた給与 賞与、労働協約等の改訂により過去にさかのぼって算定された給与の追給額、3か月を超える期間で算定される現金給与及び一時的、突発的理由に基づき支払われた給与。

【表1】現金給与総額（福岡県）（単位：円）

	調査業計	建設業	製造業	電気・ガス・熱供給・水道業	情報通信業	運輸業、郵便業	卸売業、小売業	金融業、保険業	不動産業、物品賃貸業	学術研究、専門・技術サービス業	宿泊業、飲食サービス業	生活関連サービス業、娯楽業	教育、学習支援業	医療、福祉	複合サービス事業	サービス業（他に分類されないもの）	一般	パート
平成28年	308,207	427,181	338,905	606,626	447,350	336,616	265,805	431,129	327,496	442,450	127,389	211,714	372,460	301,291	394,220	252,642	393,655	92,778
平成29年	309,894	467,129	343,522	603,043	468,265	322,536	264,525	423,358	323,429	413,974	122,990	197,532	374,807	309,737	397,878	257,432	392,811	94,974
平成30年	302,818	459,413	364,198	556,818	468,140	313,774	265,186	414,084	297,072	404,383	111,234	192,149	402,535	304,041	409,406	231,376	400,055	94,881
令和元年	290,368	397,175	336,974	518,162	443,237	327,346	273,015	437,884	294,811	385,685	107,583	183,497	374,401	285,836	366,421	220,921	389,530	94,463
令和2年	292,421	368,624	313,528	614,549	467,755	315,625	265,428	440,530	308,366	434,298	103,249	176,727	378,035	316,414	335,892	240,318	384,129	95,728
令和3年	298,060	407,502	323,272	596,297	457,731	300,891	292,195	435,486	323,844	404,439	118,092	250,459	359,932	290,371	359,777	254,137	390,846	96,085
令和4年	307,912	392,571	354,985	618,283	440,206	330,377	288,344	470,976	312,173	436,856	176,206	254,622	391,247	279,358	372,128	252,427	411,445	96,216
令和5年	311,342	414,450	360,246	601,497	520,831	353,142	272,365	469,328	347,238	448,568	149,392	227,281	396,532	304,627	403,541	256,734	416,435	98,935
令和6年	317,701	440,463	379,651	629,975	461,231	364,919	278,733	537,696	380,381	460,512	113,502	205,320	401,066	306,116	403,968	227,832	423,703	104,683

【表2】現金給与総額（全国）（単位：円）

	調査業計	建設業	製造業	電気・ガス業	情報通信業	運輸業、郵便業	卸売業、小売業	金融業、保険業	不動産業・物品賃貸業	学術研究等	飲食サービス業等	生活関連サービス等	教育、学習支援業	医療、福祉	複合サービス事業	その他のサービス業	一般	パート
平成28年	315,452	385,821	379,264	555,843	487,849	341,285	273,138	467,161	365,876	460,096	125,751	204,211	380,189	295,330	386,121	257,197	412,130	97,526
平成29年	317,844	391,369	385,113	556,343	488,194	346,513	275,456	484,542	361,555	461,396	124,439	207,637	381,581	298,375	374,984	255,608	415,251	98,656
平成30年	322,692	407,793	391,995	557,358	494,844	356,247	284,812	480,515	346,014	474,726	125,640	207,125	381,479	297,119	383,398	256,763	423,355	99,813
令和元年	322,837	418,968	390,235	562,808	493,900	361,566	283,470	481,932	351,231	482,607	124,793	210,309	373,732	299,955	379,650	260,679	425,342	99,958
令和2年	318,081	416,024	378,157	569,441	490,688	342,100	282,875	480,768	362,899	471,088	115,981	205,763	376,763	299,305	368,672	256,849	416,570	99,083
令和3年	319,461	416,278	384,765	572,188	487,110	344,926	288,500	476,589	379,265	469,320	117,182	207,747	367,260	296,620	368,967	264,075	419,500	99,532
令和4年	325,817	431,562	391,169	556,322	498,722	362,988	293,213	481,234	393,991	488,868	128,899	215,857	372,131	302,143	369,057	268,445	429,051	102,078
令和5年	329,778	430,708	398,249	563,099	507,096	379,463	294,142	498,881	422,629	492,444	131,845	221,306	377,488	303,707	382,063	278,568	436,806	104,567
令和6年	347,994	453,559	412,916	599,269	527,751	386,737	306,881	524,040	420,219	515,657	140,437	231,148	400,238	310,560	381,659	285,945	453,256	111,901

（資料出所）福岡県調査統計課「毎月勤労統計調査地方調査」  
厚生労働省「毎月勤労統計調査」

福岡労働局令和7年最低賃金に関する基礎調査結果（地域別）

○ 令和7年最低賃金に関する基礎調査結果によると、県内4地域別のパートタイム労働者の賃金分布は以下の表のとおり。

（調査の概要）

調査目的：福岡地方最低賃金審議会における最低賃金の改正及び決定の審議に資するため実施したもの。  
調査対象期間及び労働者：令和7年6月分の賃金及び労働時間等について調査対象事業所（2,146事業所、回答914事業所）に所属する全労働者について実施した。  
但し、30人以上の規模の事業所については全労働者の1／2を調査対象労働者とした。  
なお、「パートタイム労働者」とは、1日の所定労働時間又は1週の所定労働日数が、当該事業所における一般的な所定労働時間数又は所定労働日数より少ない労働者のことをいう。

※ 調査時の福岡県最低賃金は992円

【表】最低賃金に関する基礎調査 地域別、全規模（パートのみ）

1時間当たり 所定内 最低賃金額	全労働者			福岡地区			北九州			筑後			筑豊		
	労働者数 (人)	分布 (%)	累積分布 (%)	労働者数 (人)	分布 (%)	累積分布 (%)	労働者数 (人)	分布 (%)	累積分布 (%)	労働者数 (人)	分布 (%)	累積分布 (%)	労働者数 (人)	分布 (%)	累積分布 (%)
～991	5,744	2.1	2.1	2,535	1.8	1.8	2,478	3.8	3.8	621	1.2	1.2	110	0.8	0.8
992	24,311	8.9	11.0	6,020	4.2	5.9	3,310	5.1	8.9	13,162	25.6	26.9	1,820	13.8	14.6
993	0	0.0	11.0	0	0.0	5.9	0	0.0	8.9	0	0.0	26.9	0	0.0	14.6
994	791	0.3	11.3	791	0.5	6.5	0	0.0	8.9	0	0.0	26.9	0	0.0	14.6
995	1,330	0.5	11.7	791	0.5	7.0	165	0.3	9.2	154	0.3	27.2	220	1.7	16.3
996	145	0.1	11.8	0	0.0	7.0	0	0.0	9.2	0	0.0	27.2	145	1.1	17.4
997	501	0.2	12.0	501	0.3	7.3	0	0.0	9.2	0	0.0	27.2	0	0.0	17.4
998	0	0.0	12.0	0	0.0	7.3	0	0.0	9.2	0	0.0	27.2	0	0.0	17.4
999	0	0.0	12.0	0	0.0	7.3	0	0.0	9.2	0	0.0	27.2	0	0.0	17.4
1,000	47,114	17.2	29.2	23,631	16.3	23.7	12,145	18.7	27.9	9,169	17.9	45.0	2,168	16.4	33.8
1,001	346	0.1	29.3	0	0.0	23.7	346	0.5	28.5	0	0.0	45.0	0	0.0	33.8
1,002	120	0.0	29.3	120	0.1	23.7	0	0.0	28.5	0	0.0	45.0	0	0.0	33.8
1,003	1,193	0.4	29.8	120	0.1	23.8	173	0.3	28.7	900	1.8	46.8	0	0.0	33.8
1,004	173	0.1	29.8	0	0.0	23.8	173	0.3	29.0	0	0.0	46.8	0	0.0	33.8
1,005	1,641	0.6	30.4	1,208	0.8	24.7	360	0.6	29.5	0	0.0	46.8	73	0.6	34.4
1,006	0	0.0	30.4	0	0.0	24.7	0	0.0	29.5	0	0.0	46.8	0	0.0	34.4
1,007	167	0.1	30.5	167	0.1	24.8	0	0.0	29.5	0	0.0	46.8	0	0.0	34.4
1,008	145	0.1	30.5	0	0.0	24.8	0	0.0	29.5	0	0.0	46.8	145	1.1	35.5
1,009	0	0.0	30.5	0	0.0	24.8	0	0.0	29.5	0	0.0	46.8	0	0.0	35.5
1,010	6,020	2.2	32.7	1,738	1.2	26.0	3,710	5.7	35.3	463	0.9	47.7	110	0.8	36.3
1,011	0	0.0	32.7	0	0.0	26.0	0	0.0	35.3	0	0.0	47.7	0	0.0	36.3
1,012	452	0.2	32.9	279	0.2	26.2	173	0.3	35.5	0	0.0	47.7	0	0.0	36.3
1,013	0	0.0	32.9	0	0.0	26.2	0	0.0	35.5	0	0.0	47.7	0	0.0	36.3
1,014	0	0.0	32.9	0	0.0	26.2	0	0.0	35.5	0	0.0	47.7	0	0.0	36.3
1,015	906	0.3	33.2	699	0.5	26.7	133	0.2	35.7	0	0.0	47.7	73	0.6	36.9
1,016	0	0.0	33.2	0	0.0	26.7	0	0.0	35.7	0	0.0	47.7	0	0.0	36.9
1,017	1,002	0.4	33.6	1,002	0.7	27.3	0	0.0	35.7	0	0.0	47.7	0	0.0	36.9
1,018	1,666	0.6	34.2	167	0.1	27.5	0	0.0	35.7	1,499	2.9	50.6	0	0.0	36.9
1,019	145	0.1	34.3	0	0.0	27.5	0	0.0	35.7	0	0.0	50.6	145	1.1	38.0
1,020	4,890	1.8	36.0	3,007	2.1	29.5	466	0.7	36.5	1,017	2.0	52.6	401	3.0	41.0
1,021	800	0.3	36.3	0	0.0	29.5	800	1.2	37.7	0	0.0	52.6	0	0.0	41.0
1,022	1,582	0.6	36.9	241	0.2	29.7	346	0.5	38.2	810	1.6	54.2	185	1.4	42.4
1,023	173	0.1	37.0	0	0.0	29.7	173	0.3	38.5	0	0.0	54.2	0	0.0	42.4
1,024	437	0.2	37.1	264	0.2	29.9	173	0.3	38.8	0	0.0	54.2	0	0.0	42.4
1,025	1,347	0.5	37.6	0	0.0	29.9	346	0.5	39.3	1,001	2.0	56.1	0	0.0	42.4
1,026	464	0.2	37.8	0	0.0	29.9	173	0.3	39.6	0	0.0	56.1	291	2.2	44.6
1,027	519	0.2	38.0	0	0.0	29.9	519	0.8	40.4	0	0.0	56.1	0	0.0	44.6
1,028	920	0.3	38.3	120	0.1	30.0	800	1.2	41.6	0	0.0	56.1	0	0.0	44.6
1,029	672	0.2	38.6	0	0.0	30.0	173	0.3	41.9	499	1.0	57.1	0	0.0	44.6
1,030	4,516	1.6	40.2	2,523	1.7	31.7	324	0.5	42.4	1,146	2.2	59.3	524	4.0	48.6
1,031	285	0.1	40.3	120	0.1	31.8	165	0.3	42.6	0	0.0	59.3	0	0.0	48.6
1,032	0	0.0	40.3	0	0.0	31.8	0	0.0	42.6	0	0.0	59.3	0	0.0	48.6
1,033	613	0.2	40.5	0	0.0	31.8	613	0.9	43.6	0	0.0	59.3	0	0.0	48.6
1,034	0	0.0	40.5	0	0.0	31.8	0	0.0	43.6	0	0.0	59.3	0	0.0	48.6

【表】最低賃金に関する基礎調査 地域別、全規模（パートのみ）

1時間当たり 所定内 最低賃金額	全労働者			福岡地区			北九州			筑後			筑豊		
	労働者数 (人)	分布 (%)	累積分布 (%)	労働者数 (人)	分布 (%)	累積分布 (%)	労働者数 (人)	分布 (%)	累積分布 (%)	労働者数 (人)	分布 (%)	累積分布 (%)	労働者数 (人)	分布 (%)	累積分布 (%)
1.035	945	0.3	40.9	811	0.6	32.4	133	0.2	43.8	0	0.0	59.3	0	0.0	48.6
1.036	120	0.0	40.9	120	0.1	32.4	0	0.0	43.8	0	0.0	59.3	0	0.0	48.6
1.037	634	0.2	41.2	501	0.3	32.8	133	0.2	44.0	0	0.0	59.3	0	0.0	48.6
1.038	0	0.0	41.2	0	0.0	32.8	0	0.0	44.0	0	0.0	59.3	0	0.0	48.6
1.039	0	0.0	41.2	0	0.0	32.8	0	0.0	44.0	0	0.0	59.3	0	0.0	48.6
1.040	1,562	0.6	41.7	1,408	1.0	33.8	0	0.0	44.0	154	0.3	59.6	0	0.0	48.6
1.041	170	0.1	41.8	170	0.1	33.9	0	0.0	44.0	0	0.0	59.6	0	0.0	48.6
1.042	133	0.0	41.8	0	0.0	33.9	133	0.2	44.2	0	0.0	59.6	0	0.0	48.6
1.043	832	0.3	42.1	0	0.0	33.9	832	1.3	45.5	0	0.0	59.6	0	0.0	48.6
1.044	0	0.0	42.1	0	0.0	33.9	0	0.0	45.5	0	0.0	59.6	0	0.0	48.6
1.045	0	0.0	42.1	0	0.0	33.9	0	0.0	45.5	0	0.0	59.6	0	0.0	48.6
1.046	0	0.0	42.1	0	0.0	33.9	0	0.0	45.5	0	0.0	59.6	0	0.0	48.6
1.047	499	0.2	42.3	326	0.2	34.1	173	0.3	45.7	0	0.0	59.6	0	0.0	48.6
1.048	0	0.0	42.3	0	0.0	34.1	0	0.0	45.7	0	0.0	59.6	0	0.0	48.6
1.049	0	0.0	42.3	0	0.0	34.1	0	0.0	45.7	0	0.0	59.6	0	0.0	48.6
1.050	11,230	4.1	46.4	5,232	3.6	37.7	3,149	4.9	50.6	2,403	4.7	64.3	446	3.4	52.0
1.051	145	0.1	46.5	0	0.0	37.7	0	0.0	50.6	0	0.0	64.3	145	1.1	53.1
1.052	557	0.2	46.7	557	0.4	38.1	0	0.0	50.6	0	0.0	64.3	0	0.0	53.1
1.053	0	0.0	46.7	0	0.0	38.1	0	0.0	50.6	0	0.0	64.3	0	0.0	53.1
1.054	120	0.0	46.7	0	0.0	38.1	120	0.2	50.8	0	0.0	64.3	0	0.0	53.1
1.055	3,858	1.4	48.1	167	0.1	38.2	3,400	5.2	56.0	0	0.0	64.3	291	2.2	55.3
1.056	595	0.2	48.3	430	0.3	38.5	165	0.3	56.3	0	0.0	64.3	0	0.0	55.3
1.057	145	0.1	48.4	0	0.0	38.5	0	0.0	56.3	0	0.0	64.3	145	1.1	56.4
1.058	0	0.0	48.4	0	0.0	38.5	0	0.0	56.3	0	0.0	64.3	0	0.0	56.4
1.059	0	0.0	48.4	0	0.0	38.5	0	0.0	56.3	0	0.0	64.3	0	0.0	56.4
1.060	5,922	2.2	50.6	4,110	2.8	41.3	1,557	2.4	58.7	0	0.0	64.3	255	1.9	58.3
1.061	173	0.1	50.6	0	0.0	41.3	173	0.3	59.0	0	0.0	64.3	0	0.0	58.3
1.062	1,054	0.4	51.0	1,054	0.7	42.1	0	0.0	59.0	0	0.0	64.3	0	0.0	58.3
1.063	406	0.1	51.2	241	0.2	42.2	165	0.3	59.2	0	0.0	64.3	0	0.0	58.3
1.064	167	0.1	51.2	167	0.1	42.4	0	0.0	59.2	0	0.0	64.3	0	0.0	58.3
1.065	0	0.0	51.2	0	0.0	42.4	0	0.0	59.2	0	0.0	64.3	0	0.0	58.3
1.066	485	0.2	51.4	0	0.0	42.4	412	0.6	59.8	0	0.0	64.3	73	0.6	58.9
1.067	173	0.1	51.5	0	0.0	42.4	173	0.3	60.1	0	0.0	64.3	0	0.0	58.9
1.068	399	0.1	51.6	279	0.2	42.5	120	0.2	60.3	0	0.0	64.3	0	0.0	58.9
1.069	338	0.1	51.7	0	0.0	42.5	338	0.5	60.8	0	0.0	64.3	0	0.0	58.9
1.070	4,127	1.5	53.2	3,358	2.3	44.9	346	0.5	61.3	423	0.8	65.1	0	0.0	58.9
1.071	236	0.1	53.3	236	0.2	45.0	0	0.0	61.3	0	0.0	65.1	0	0.0	58.9
1.072	0	0.0	53.3	0	0.0	45.0	0	0.0	61.3	0	0.0	65.1	0	0.0	58.9
1.073	0	0.0	53.3	0	0.0	45.0	0	0.0	61.3	0	0.0	65.1	0	0.0	58.9
1.074	120	0.0	53.4	0	0.0	45.0	120	0.2	61.5	0	0.0	65.1	0	0.0	58.9
1.075	175	0.1	53.4	175	0.1	45.2	0	0.0	61.5	0	0.0	65.1	0	0.0	58.9
1.076	273	0.1	53.5	0	0.0	45.2	0	0.0	61.5	199	0.4	65.5	73	0.6	59.4
1.077	0	0.0	53.5	0	0.0	45.2	0	0.0	61.5	0	0.0	65.5	0	0.0	59.4
1.078	340	0.1	53.6	167	0.1	45.3	173	0.3	61.8	0	0.0	65.5	0	0.0	59.4
1.079	173	0.1	53.7	0	0.0	45.3	173	0.3	62.1	0	0.0	65.5	0	0.0	59.4
1080～1089	5,035	1.8	55.5	2,855	2.0	47.2	2,070	3.2	65.3	0	0.0	65.5	110	0.8	60.3
1090～1099	3,708	1.4	56.9	3,348	2.3	49.5	360	0.6	65.8	0	0.0	65.5	0	0.0	60.3
1100～1109	18,097	6.6	63.5	12,985	9.0	58.5	2,235	3.4	69.3	2,328	4.5	70.1	549	4.2	64.4
1110～1119	4,174	1.5	65.0	3,184	2.2	60.7	427	0.7	69.9	488	1.0	71.0	75	0.6	65.0
1120～1129	2,668	1.0	66.0	1,163	0.8	61.5	471	0.7	70.7	670	1.3	72.3	364	2.8	67.7
1130～1139	3,287	1.2	67.2	2,238	1.5	63.1	400	0.6	71.3	648	1.3	73.6	0	0.0	67.7
1140～1149	4,515	1.6	68.8	3,498	2.4	65.5	448	0.7	72.0	199	0.4	74.0	370	2.8	70.5
1150～1199	14,703	5.4	74.2	7,063	4.9	70.4	2,831	4.4	76.3	3,888	7.6	81.5	921	7.0	77.5
1200～1299	24,633	9.0	83.2	15,800	10.9	81.3	4,599	7.1	83.4	2,734	5.3	86.9	1,500	11.4	88.9
1300～1399	14,622	5.3	88.5	9,253	6.4	87.7	2,653	4.1	87.5	2,131	4.2	91.0	585	4.4	93.3
1400～1499	6,362	2.3	90.8	2,733	1.9	89.5	2,402	3.7	91.2	1,227	2.4	93.4	0	0.0	93.3
1500～	25,085	9.2	100.0	15,141	10.5	100.0	5,686	8.8	100.0	3,378	6.6	100.0	880	6.7	100.0

（資料出所）福岡労働局労働基準部監督課賃金室「令和 7 年最低賃金に関する基礎調査結果」