

福岡県だより

2026

1

January

FUKUOKA PREFECTURE NEWS 奇数月発行

Vol.171

特集 新春知事対談

福岡県知事
服部誠太郎

ニュースキャスター
佐々木理恵さん

SPECIAL TALK



おてきな
**プレゼントが
当たる!**



はかた地どり 水炊きセット



あまおう



福岡県



KYUSHU



FUKUOKA
ONE HEALTH



ニュースキャスター
佐々木理恵さん

福岡県知事
服部誠太郎

知事 対談

福岡県出身のニュースキャスター 佐々木理恵さんをお迎えし、
福岡県の魅力や県がこれから目指す姿について語っていただきました。

◆ ニュースキャスターを 目指したきっかけ

知事：NHKの朝の顔であり、ニュースキャスターとして
ご活躍されている佐々木さんですが、どのようなきっかけ
でこの道を目指されたのですか？

佐々木理恵さん(以下、佐々木)：小さな頃から音楽や絵
が好きで大学は音響設計を専攻しました。デザインを軸
に理系も文系も幅広く学べて楽しかったのですが、卒
業後の道は迷いましたね。そんな中で出会った
のがニュースキャスターの仕事でした。人の
幸せや社会のための伝え手として全力で迫っ
てみたいと、道が開けた当時の気持ちを覚えて
います。

知事：大学で培った多様な視点と、
人の幸せを願う情熱が、佐々木
さんのご活躍のきっかけと
なったのですね。福岡県で
過ごしてこられた佐々木さ

さんは、福岡県のどのようなところに魅力を感じられますか？

佐々木：おおらかでオープンなところですね。天神の街
を歩くとホッとするんです。もちろん「食」も。スーパーに
並ぶお刺身もおいしい。地域の農業や漁業が生み出す
多彩な食材と食文化は大きな魅力ですね。

知事：本県の農林水産物の質の高さ、豊富さは世界に
誇れるレベルです。「博多和牛」、「はかた地どり」、「福岡
有明のり」、「鐘崎天然とらふく」、「あまおう」、「秋王」、
「早味かん」、「八女茶」など、まさに「食の王国・福岡」
です。私も多いに国内外に発信していきます。

◆ キャリアや子育てについて

知事：いつも生き生きとしたお姿を拝見していますが、
最も印象に残っている仕事や、ご自身の成長につながった
と思える経験について教えてください。

佐々木：九州北部豪雨や熊本地震など被災地に足を運び
続けたことが大きな経験となっています。「命を守るため
に伝えたい」という思いが強まったからです。もう1つは



さ さ き り え
佐々木 理恵さん

福岡市出身のニュースキャスター。気象予報士、防災士、芸術工学修士、
MBA(経営学修士)の資格を持ち、NHK「おはよう九州沖縄」では、
ニュースキャスターと気象予報士の一人二役で番組の進行を務める。

コロナ禍ですね。“わからない”ことがいかに人に恐怖心を与え、社会に混乱を生むかを実感しました。伝え手自身が根拠や理解を深めることで安心感や冷静さにつなげたい、言語外のところも響いてほしい。仕事の合間になんとか時間をつくってMBAを取得しましたが、原動力はこの経験だと思います。大きな話になってしましますが、人類が直面する課題に対し、情報の最前線から未来を切り開いていきたいという思いは強まるばかりです。

知事：さまざまなリスクに対しては、正しい情報に基づいて行動することが大切ですね。佐々木さんはお子さんもおられますよね。仕事と子育ての両立について、日々の生活の中で意識されていることや、子育てについてメッセージがあればお願いします。

佐々木：子育ては天から与えられた修行で、「人に助けられて生きていることを学べ」と言われている気がしました。ご近所の方や親戚、職場、皆さんとの縁によって日々前に進めています。心掛けているのは「自分の時間の確保」です。心に余裕がなくなると子どもにも良くないと思います。そのために行政のサービスも活用していますし、さらに充実してほしいと思っています。

知事：子育てには周囲のサポートが必要です。しかし、核家族化や地域との関わりの希薄化などから、孤立してしまう場合もあります。県では、子育てに関する相談窓口の充実や、病気の子どもを一時的に預かる病児保育の無償化、多子世帯の経済的負担を軽減するための第3子以降の保育料無償化など、誰もが安心して子育てできる環境づくりを進めているところです。

◆ 福岡県のこれから

知事：佐々木さんは気象予報士や防災士の資格をお持ちだそうですね。

佐々木：はい。災害は激甚化し“想定外”も起こります。自然の力に畏怖の念を持ちながら、その一部として謙虚に人の営みを進めていくことがベースになると思います。自然は到底コントロールできません。伝え手としてのこれまでの教訓ですが、災害への備えとしては、やはり「自助」が最も重要ですし、多くの人々の防災意識を高めることは簡単ではないと実感しています。私も活用していますが、

スマホのアプリなどで日頃から防災情報に触れる習慣を持つこともおすすめです。

知事：おっしゃるとおり、災害の規模と頻度が増大しており、意識をもって備えておくことが大切ですね。本県でも、災害への備えと、いざというときに適切な行動をとっていただけるよう「ふくおか防災ナビ・まもるくん」というアプリで、防災情報を発信しています。持続可能な社会を築く上で、「ワンヘルス」への関心も高まっていますよね。

佐々木：人、環境、動物の健康は、例えば異常気象が与える農産物の不作のように、互いに影響し合っています。ただ、こうした“つながり”は実感しづらいですね。福岡県でも取り組みが進んでいますが、あまり理想的になりすぎると自分ごととして捉えにくい面もありますので、具体的なデータや身近な事例で「見える化」する仕組みや工夫が必要だと思います。

知事：私も「ワンヘルス」を実感できることが大切だと思います。県民の皆さまがワンヘルスの取り組みを話し合い、一人一人が自分ごととして取り組んでいただくための「ワンヘルス未来会議」の開催などにより、人と動物の健康と環境が調和した社会を未来につないでまいります。最後に、佐々木さんが考える「理想の福岡県」とは、どのような姿ですか？また、新年を迎えるにあたり、県民の皆さまへのメッセージをお願いします。

佐々木：福岡県は九州をリードするだけでなく、九州全体を“つなぐ”役割が期待されるのではないのでしょうか。農業や工業、観光など多くの魅力がある一方で、人口減少や働き手不足など地域の課題もさまざまです。「夢を見るから、人生は輝く」とはモーツァルトのことばです。誰もが希望をもって前に進むことができる“つながり”と

新しい“仕組み”が福岡県から生み出され、たくさんの方らしい幸せが輝く。そんな福岡県であってほしいです。“皆さんの新たな年が、良い1年となりますように！”

知事：ありがとうございます。九州のみんなと手を携えて大きなパワーを生み出し、誰もが輝く未来を切り拓いてまいります。今後ますますのご活躍を期待しています。

福岡県知事 服部 誠太郎



働く女性が輝くために

女性特有の不調への対処法を見つけませんか？

「なんだか調子が悪い…」「これって私だけ？」女性は年齢とともに、心や体にさまざまな変化が訪れます。健康で長く働き続けるために、自身の体調や抱える悩みに向き合ってみませんか？

女性の健康にかかわる女性ホルモンについて 「知識がない」と回答した女性は全体の7割※

女性ホルモンに
関して知識がない

71%

女性ホルモンに
関して知識がある

29%

子宮や卵巣の
病気

月経

更年期症状



※出典：大塚製薬株式会社「女性のヘルスリテラシー調査 2025年版」

ウェルネスセルフチェック！

この1か月を振り返り、あてはまる症状がないかチェックしてみましょう。

- ☐ 布団に入ってから寝付くまで5分以内、また20分以上かかる
- ☐ 途中で目が覚めてそのあと寝付けない
- ☐ 朝起きてても疲れが取れていないことが多く、疲れやすい
- ☐ 1日の食事がおやつをいれて1回以下
- ☐ 1日の食事がおやつをいれて5回以上
- ☐ 動悸、胸の痛み、息切れがある ☐ めまいがある
- ☐ しびれがある ☐ 物忘れがある ☐ 喉のつかえ感がある

… 結果は、下のコラムからチェック！（第1回コラムに掲載しています）…

Feel! Femtech&care 2026 へ出展！

日時 令和8年1月24日(土)・25日(日) 10:00～17:00

場所 ONE FUKUOKA CONFERENCE HALL
ワンビル6階(福岡市中央区天神)内容 ・助産師による健康相談
・「女性の健康と働く」ことについて紹介

働く女性の健康に関連した情報を発信中！

▼コラム

不安や不調症状の
発見からケアまでを
ご紹介

▼公式Instagram

ココロと暮らしを
ととのえるヒントを
発信中

問 女性活躍推進課

☎092-643-3399 FAX092-643-3392

地域で子どもたちの成長をサポートするために

放課後児童クラブで働きませんか？

共働き世帯の増加などにより放課後児童クラブの利用ニーズが高まっています。遊びや生活の支援を通じて、子どもたちの健全な成長を支える放課後児童クラブで、地域の未来に貢献しませんか？

放課後児童クラブ

保護者が仕事などで昼間家庭にいない小学生が、放課後や夏休みなどに安心・安全に過ごせる居場所

放課後児童クラブで働く職員

●放課後児童支援員

クラブにおいて中心的な役割を担う職員

※県が実施する認定資格研修を修了する必要があります。

【研修の主な受講要件】

- ・保育士資格保有者
- ・教員免許保有者
- ・高校卒業者かつ2年以上放課後児童クラブ等で勤務経験のある者 など

●補助員

放課後児童支援員を補助する職員

※保育士・教員免許などの資格は不要です。

マッチングサイト「ほいく福岡」の紹介

県では、新たに、クラブで働きたい方とクラブとをマッチングするサイトを開設しました！

クラブで働く
魅力動画を
発信中！

<支援員の声>

私たちは、子ども一人一人に寄り添い、その健やかな成長を支援しています。子どもたちの成長を間近で見守り、元気な笑顔に触れるたびに、大きな喜びとやりがいを感じることができます。

問 こども未来課

☎092-643-3577 FAX092-643-3765

TOPICS 03

～日本の伝統と福岡の文化が融合した、新しい武道の拠点誕生～

新しい「福岡武道館」が
1月5日にオープンします

県警術科訓練施設でもある新しい福岡武道館は、柔道場や剣道場などのほか、多様なスポーツに活用できる体育館を新たに整備。県民の皆さまに長く愛される施設を目指します。

東公園へ移転した福岡武道館▶



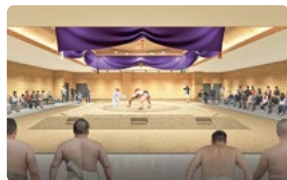
施設概要



地下1階 体育館



2階 武道場



1階 相撲場



4階 弓道場

デザインコンセプト

- 格式高く重厚感のある「和」のデザイン
- 外観には博多織をモチーフにしたデザインで“福岡らしさ”を演出。館内には県の伝統工芸品を展示
- エントランスや観覧席に県産木材を活用



▲県産木材を活用した温かみのあるエントランス



住所 福岡市博多区東公園8-3

最寄り駅 地下鉄箱崎線「千代県庁口」駅6番出口すぐ
JR鹿児島本線「吉塚」駅 徒歩約10分

※料金、利用方法についてはホームページにてご確認ください
※敷地内駐車場および県庁外来駐車場もご利用いただけます

詳しくは
こちら

問 県警察本部教養課

☎092-641-4141 (内線2748)

ふくとぴ! プラス

福岡県庁公式Instagramアカウントを開設!

「おいしい、たのしい、暮らしやすい」をテーマに、
福岡県の“旬な情報”を発信中!

こんな情報を発信しています!

- ✓ 旬の県産食材などのグルメ情報
- ✓ おすすめのおでかけスポット
- ✓ 参加してほしい県のイベント など



福岡県の魅力を再発見!

プレゼントキャンペーンを実施!

公式アカウントをフォロー&いいねすると
抽選で県産品が当たる!

※画像はイメージです

詳しくは公式
アカウントを
チェック

問 県民情報広報課

☎092-643-3172

FAX092-632-5331

※11月30日時点の情報に基づき作成しています
 ※掲載内容は変更・中止になる場合がありますので、
 事前にホームページなどでご確認ください

申=申し込み 問=問い合わせ ☎=電話番号 ㊟=FAX番号

試験

輝翔館中等教育学校
編入学志願者募集

志願資格 令和8年3月に中学校などを卒業または卒業見込みの人など
 ※他の県内公立高等学校における推薦入学、特色化選抜、連携型選抜および学びの多様化学校入学者選抜との併願は不可

試験日 令和8年2月3日(火)

会場 輝翔館中等教育学校(八女市黒木町桑原)

願書受付期間 令和8年1月21日(水)～1月29日(木)12時※必着
 ※願書配布期間および配布場所は、ホームページをご確認ください

問 高校教育課

☎092-643-3904 ㊟092-643-3906

学生寮
「福岡県学生会館」
新入館生募集

対象 東京近郊の大学などに初めて入学する(見込み可)学生で、保護者が福岡県内に居住し、生活の本拠を有する人

所在地 神奈川県横浜市青葉区荏田西1-14-2

入館期間 令和8年4月1日から2年間

募集予定人数 男子29人、女子8人

※洋室・1人部屋

入館費 5万円

館費 月額5万円(朝・夕食費込み、別途インターネット代などの負担あり)

募集期間 12月25日(木)～令和8年2月3日(火)

問 公益財団法人福岡県教育文化奨学財団

☎092-641-7326 ㊟092-641-7530

福岡県庁外来駐車を
一般開放および
有料化します

本庁舎一般外来駐車場(福岡市博多区東公園7-7)は、令和8年1月5日(月)から県庁への来庁者以外の人も利用できるようになります。県庁周辺はもちろん、地下鉄やバスに乗り換えて天神方面へお出かけする際にもご利用ください。

| 時 間 | | 料 金 |
|--------|----|---------------------------|
| 7時～19時 | 平日 | 300円/60分 (来庁者は2時間まで無料) |
| | 休日 | 100円/30分 (最大800円) |
| 19時～7時 | | 400円/1回 |

※現金、クレジットカード、電子マネー、コード決済が可

※身体障害者手帳、療育手帳、精神障害者保健福祉手帳の提示で無料(平日の来庁者のみ)

問 財産活用課

☎092-643-3089 ㊟092-643-3093

お知らせ

募 集

福岡県立高等技術専門校
令和8年度入校生募集

県内7カ所の高等技術専門校では、技能や資格取得などのトレーニングを受けて就職(転職)を希望される人を募集します。

| | 募集期間 |
|-----|---------------------------|
| 第2回 | ～令和8年1月19日(月) |
| 第3回 | 令和8年2月13日(金) ～3月17日(火) |

受講料 無料(テキスト代などは除く)

問 職業能力開発課

☎092-643-3602 ㊟092-643-3605

福岡市天神・博多駅地区の交通
混雑緩和の取り組み

パーク
アンド
ライド



フリンジ
パーキング



福岡市では、都心部の交通混雑緩和を図るため、郊外部で車を受けとめるパークアンドライドや都心周辺部で車を受けとめるフリンジパーキングを実施しています。

フリンジパーキングでは、令和8年3月31日(火)までの期間、天神地区の一部駐車場の入庫後12時間までの料金を最大500円から最大300円に値下げし、利用動向の変化などの効果検証を行います。詳しくは福岡市ホームページをご確認ください。

問 福岡市都心交通課

☎092-733-5405 ㊟092-733-5590

パパのための
子育て相談ダイヤル

「こどもへの接し方に悩む」「育休から仕事に復帰したが、仕事への意欲が出ない」といった悩みを抱えていませんか?

父親専用の相談窓口「パパのための子育て相談ダイヤル」では、男性の心理士が子育てに関する悩みや不安などの相談に応じます。お気軽にご相談ください。

📞 パパのための
子育て相談ダイヤル
092-406-5118
月曜日18時～21時

この他に妊娠・子育て・思春期に関して誰でも相談できる窓口もあります。詳しくは、県ホームページをご確認ください。

問 子育て支援課

☎092-643-3307 ㊟092-643-3260

目立つ場所に貼っておきましょう

24時間受付

救急車? 病院? 迷ったら

#7119

年中無休

福岡県救急電話相談・医療機関案内
救急車の利用や最寄りの医療機関についてアドバイスします。
キリトリ

NO DRUG
FUKUOKA

県政に対する
ご意見・ご相談

県民相談室 ☎092-643-3333 ☎092-643-3107
北九州県民情報コーナー ☎・☎093-581-4934
その他、各保健福祉(環境)事務所の総合相談窓口でも受け付けています。
【郵送】〒812-8577(住所不要)県民情報広報課広聴係
※収集した個人情報は、当該業務の目的以外には使用しません



水道管にも冬支度を!



寒さが厳しくなると、水が凍って出なくなったり、水道管が破裂したりします。令和3年1月の大雪では、県内で水道管凍結の影響による断水が発生しました。

屋外に露出している水道管や給湯配管、メーターボックスなどには保温材や布を巻いて保温するなど寒さに備えましょう。

問 水道整備室

☎092-643-3376 ☎092-643-3207

性暴力根絶について
学べる動画を
配信しています



性暴力は、被害者の尊厳を傷つける人権侵害です。県では性暴力や性暴力被害について知ってもらうため、動画「いま知っておくべき性暴力のこと。」を配信しています。

問 生活安全課

☎092-289-9395 ☎092-289-9397

旧優生保護法による
優生手術などを
受けた人へ



旧優生保護法に基づき、障がいがあることなどを理由に優生手術(こどもができなくなる手術)や人工妊娠中絶を受けた人には補償金や一時金が支給されます。

対象者

補償金: 優生手術を受けた本人および配偶者(遺族も請求可能)

一時金: 優生手術または人工妊娠中絶を受けた本人で生存している人

※母体保護や疾病治療を目的とする手術を除く

申・問 福岡県旧優生保護法補償金等
受付・相談窓口

☎092-632-5175 ☎092-643-3260

福祉サービスの利用を
援助します



認知症、知的障がい、精神障がいなどで判断能力が不十分となり、日常生活に困っている人の支援を行っています。ご家族などからの相談も受け付けています。

支援内容

支援員が福祉サービスの利用手続きや日常的な金銭管理、通帳や通帳印などのお預かりをお手伝いします。

問 お住まいの市町村の社会福祉協議会または福岡県社会福祉協議会

☎092-584-7411 ☎092-584-3790

県庁などの窓口で
遠隔手話通訳サービスを
提供しています



手話を必要とする来庁者が、円滑に意思疎通を行うことができるよう、県庁や県の出先機関の窓口で遠隔手話通訳サービスを提供しています。

来庁者のスマートフォンで窓口を設置された二次元コードを読み込むと、手話通訳者につながります。

※接続に係る費用(通話料)は、来庁者の負担

サービス提供時間

平日 8時30分~17時15分

問 障がい福祉課

☎092-643-3264 ☎092-643-3304

政治家の寄付禁止



政治家が選挙区内の人にお金や物を贈ることは法律で禁止されています。また、いかなる人も政治家に寄付を求めているわけではありません。お年賀、卒業祝いや入学祝い、病気のお見舞いなども禁止です。

ルールを守り明るくきれいな選挙を実現しましょう。

問 選挙管理委員会

☎092-643-3077 ☎092-643-3078

福岡ふらっとカフェで
あなたらしい出会いを



県では独身者を対象に、県内4地域で趣味などの共通の話題を通じて交流できる「福岡ふらっとカフェ」を毎月開催しています。

テーマは随時更新していきますので、気になるテーマを見つけて参加してみませんか。

※要申込、先着順

出会い・結婚を希望する独身者へ
出会いイベントの情報を発信中!

LINE公式アカウント
「ふく♡こい」
友達登録はこちらから



問 福岡ふらっとカフェ事務局

☎050-3667-1023

催し

【10代~20代向け】
キャリアデザイン
フォーラム2025



AI技術で世界から注目される起業家・平野未来さんに、あきらめずに夢に挑戦する思いをお話いただきます。若者の皆さん、未来を拓くヒントを見つけませんか?

日時 令和8年2月8日(日)

13時30分~15時30分

場所 ヒューリックスクエア福岡天神
(福岡市中央区天神)

定員 150人 ※要申込、先着順

申込締切 令和8年1月30日(金)

問 福岡県キャリアデザイン応援事業
運営事務局

☎092-791-5442 ☎092-791-5471



福岡県
SDGs
登録制度



LGBTQ交流会



LGBTQをはじめとする性的少数者や親など当事者の周りの人が、悩みや情報を共有できるよう、交流会を開催します。

対象者

- ・LGBTQをはじめとする性的少数者の当事者や親など当事者の周りの人
- ・自分の性(性的指向や性自認)について悩みがある人

| 日時・場所 | |
|-------|--------------------------------------|
| 北九州 | 令和8年2月7日(土) 14時～16時 |
| | 北九州市立男女共同参画センター・ムーブ (北九州市小倉北区大手町) |
| 久留米 | 令和8年2月21日(土) 14時～16時 |
| | 石橋文化会館 (久留米市野中町) |

※定員は各会場25人程度、先着順

申・問 人権・同和対策局調整課

☎092-643-3325 ⑤092-643-3326

第6回福岡県ワンヘルス国際フォーラム



気候変動や都市空間とワンヘルスの関わりをテーマに、国内外の専門家などが研究成果を世界に向けて発信するフォーラムを開催します。

日時 令和8年2月21日(土)

10時～17時30分

場所 アクロス福岡国際会議場
(福岡市中央区天神)

内容 専門家による基調講演、
総合討論など

定員 200人

※ライブ配信あり ※要申込、先着順

問 ワンヘルス総合推進課

☎092-643-3623 ⑤092-643-3697

企画展「齋藤秋圃 -人となりと人物描写の魅力-」



江戸時代の絵師齋藤秋圃の人物図と普段目にする事のない屏風を紹介しします。

日時 令和8年1月16日(金)～3月15日(日)9時30分～16時30分

場所 九州歴史資料館(小都市三沢)

観覧料 一般210円、高大生150円

※中学生以下65歳以上は無料、土曜日は高校生も無料

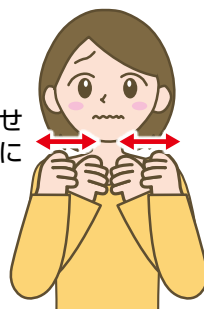
問 九州歴史資料館

☎0942-75-9501 ⑤0942-75-7834

手話で話そう！

寒い

両腕と体を縮こませ
両手こぶしを左右に
震わせる。



手話を覚えてみませんか
手話動画はこちら→



2月7日は 「北方領土の日」

北方領土問題解決のためには、国民一人一人の理解と関心を深めることが重要です。



※掲載内容は変更・中止になる場合があります
ので、事前にホームページなどでご確認ください

飲酒運転撲滅

飲酒運転は、絶対しない！
させない！許さない！
そして、見逃さない！



みんなでやろうよ！ワンヘルス

11月5日の国会で、人獣共通感染症対策の質疑に対し、高市首相が「福岡県のワンヘルスセンターの取り組みも参考に」と言及するなど、ワンヘルスの考え方は全国に広がりつつあります。

ワンヘルスとは「人の健康」「動物の健康」「環境の健全性」を1つの健康と捉え、一体的に守っていくという考え方です

シャボン玉石けん(株)の取り組み

無添加※石けんやペットシャンプーなど、人と動物と環境にやさしい商品づくりを行っています。また、感染症予防の勉強会の開催や売上の一部を「人と環境にやさしい活動」に寄付するプロジェクトを実施しています。

※香料・着色料・酸化防止剤・合成界面活性剤不使用

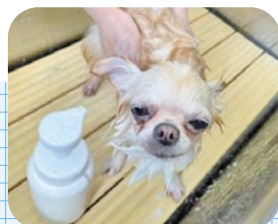
私たちにできること

- 手洗いや咳エチケットなどによる感染症予防
- ペットと触れ合った後は手洗いを徹底するなど、動物やダニなどからの感染症に気をつけるなど

ワンヘルス推進ポータルサイト▶



天然の保湿成分が含まれ
洗い上がりもしっとり



洗う飼い主の手肌にもやさしい
ペットシャンプー



感染症予防のための
手洗い教室



プロジェクト※を通じて
健康や環境を守る



※1%for Nature プロジェクト:2015年から人気商品の売上の一部を「人と環境にやさしい活動」へ寄付しています

問 ワンヘルス総合推進課 ☎092-643-3622 ⑤092-643-3697

あまり知られていない県内市町村の魅力をご紹介します！

わがまち通信

No.15

みやま市

地域おこし協力隊
はやし だ ゆ き
林田 結貴 さん



"わたし"のおすすめは…

きよみずでらほんぼうていえん
国指定名勝庭園の「清水寺本坊庭園」と
資源循環の環を生み出すバイオマスセンター「ルフラン」

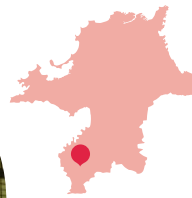
福 岡市で動物看護師として活躍していた林田さん。夫の故郷であるみやま市のことをもっと知りたいと思い地域おこし協力隊に応募し、採用を機にみやま市へ家族で移住しました。現在は、みやま市環境政策課でごみ分別や省エネなど環境問題対策について、SNS などを通じて発信しています。

林田さんの一押しスポットは、季節ごとに表情を変える景色が魅力的な「清水寺本坊庭園」。鳥のさえずりや虫の声、水のせせらぎなど音でも癒されるスポットです。

そして、みやま市が運営するバイオマスセンター「ルフラン」は、従来型のごみ処理施設とは異なり、生ごみなどをバイオ



室町時代に雪舟が築いたとされる清水寺本坊庭園



ルフランカフェ



バイオマスセンター「ルフラン」

マス資源として循環するための施設。館内にはカフェやコワーキングスペースもあります。

「環境にやさしい街づくりを感じる」ことができるみやま市に、ぜひ足を運んでくださいね！

主な活動

みやま市環境政策課で脱炭素社会推進に取り組む。環境問題に関わる活動を SNS などでも発信し、分かりやすく周知している。

出身：長崎県佐世保市

地域おこし協力隊とは？

都市部から地方へ移住し、「地域協力活動」に取り組む意欲のある人を、自治体が「地域おこし協力隊員」として委嘱する制度です。



Instagramで
情報発信中！

@MIYAMAKANKYO_KYORYUKUJAI

おでかけ クリップ



②豊前国分寺跡公園の梅

※開花状況は天候によって変動します。
ご確認の上でお出かけください。

1 築上町 綱敷天満宮



菅原道真公ゆかりの綱敷天満宮。境内には約1,000本もの梅が植えられており、赤や白のかわいらしい花が咲き誇ります。

場 築上町高塚794-2

問 綱敷天満宮

☎ 0930-56-0238 FAX 0930-56-4347

(例年の見頃)
2月～3月頃

2 みやこ町 豊前国分寺跡公園



約100本の梅の花が咲き、甘い香りとともに春の訪れを感じられます。2月下旬には「三重塔まつり」が開催されます。

場 みやこ町国分279-1

問 みやこ町歴史民俗博物館

☎ 0930-33-4666 FAX 0930-33-4667

(例年の見頃)
2月～3月頃

1月号 デーマ 梅の花が楽しめるスポット

3 宗像市 鎮國寺



年間を通じ四季折々の花が楽しめ、「花と祈願の寺」とも呼ばれており、約20本の淡紅梅が境内を彩ります。

場 宗像市吉田966

問 鎮國寺

☎ 0940-62-0111 FAX 0940-62-0058

(例年の見頃)
1月～2月頃

4 香春町 神宮院



香春岳二ノ岳の東の麓にたたずむ神宮院は古くから梅の名所として知られ、約1,000本の梅が見事な花を咲かせます。

場 香春町香春56

問 神宮院

☎ 0947-32-2298 FAX 0947-44-2798

(例年の見頃)
2月～3月頃

5 柳川市 セツ家 梅の木街道



1キロにわたって約150本の梅の木が立ち並び、白やピンクの花が咲き誇ります。5月頃には梅の実販売も予定しています。

場 柳川市セツ家 県道767号線沿い

問 柳川市観光課観光推進係

☎ 0944-77-8563 FAX 0944-73-2516

(例年の見頃)
2月～3月頃

県政フラッシュカメラ



大阪・関西万博で ワンヘルスシンポジウムを開催



健康な地球を未来に引き継いでいくために

9月28日、大阪・関西万博で「福岡県ワンヘルスシンポジウム」を開催しました。シンポジウムでは、ワンヘルスの考え方を学び、一人一人が自分ごととして行動するきっかけとしていただけるよう、海や森を守ることをテーマとしたトークショーやパネルディスカッションなどを実施。多くの人々が来場する万博の機会を捉え、ワンヘルスの理念と実践の必要性を国内外に発信しました。

問 ワンヘルス総合推進課 ☎092-643-3622 FAX092-643-3697



上田新副知事が就任



歴代4人目の女性副知事が誕生

10月17日、上田哲子^{うへだてつこ}氏が、新副知事に就任しました。就任記者会見では、服部知事のもと、江口副知事、生嶋副知事と共に県政発展、県民福祉向上に尽力する決意を表明。これまでの教育行政の経験を活かし、福岡県の未来を担う人材育成や、少子化対策、県民の健康づくりなどにまい進していきたいと抱負を述べました。

問 秘書室 ☎092-643-3000 FAX092-643-3009

第33回「福岡県文化賞」受賞者を決定

県民の皆さんの幅広い文化活動を促進



本県文化の向上・発展を図るため、県では毎年、文化振興に顕著な功績のあった個人や団体に「福岡県文化賞」を贈呈しています。今年度は次の方々に決定しました。

創造部門



©Nao Sugimoto

映画監督 いしい いくりゅう
石井岳龍さん

全編福岡ロケの「水の中の八月」をはじめ、数多くの映画を制作。国際映画祭でのグランプリや「箱男」による芸術選奨文部科学大臣賞など国内外で数々の受賞歴を持つほか、大学教授として後進の育成にも尽力し、本県のみならず日本映画界の発展に貢献。

社会部門



©株式会社スタジオコム 江口拓

料理研究家、管理栄養士、福岡女子大学客員教授
村上祥子さん

アメリカ・カリフォルニアアーモンド料理コンテスト優勝を機にメディアデビュー。600冊の単行本、1300万部を出版。福岡女子大学で糖尿病治療食の開発に尽力するほか、電子レンジ調理の第一人者として活躍。現在も県内で定期的に料理教室を開催し、本県の食文化振興に貢献。

奨励部門



©朝日新聞出版写真映像部 上田 泰世

小説家 すずき ゆうい
鈴木結生さん

令和6年、大学在学中に小説「人にはどれほどの本があるか」で林芙美子文学賞佳作を受賞しデビュー。翌年には「ゲーテはすべてを言った」で21世紀生まれの作家として初の芥川賞を受賞。大学で英文学研究と並行して活発な創作活動を展開し、本県の文化振興に貢献。

問 文化振興課 ☎092-643-3382 FAX092-643-3347

A

はかた地どり 水炊きセット
(2〜3人前)

5人



地鶏ならではの歯ごたえ、かむほどに増すうま味を博多名物の水炊きで堪能できるセットです。

提供：福岡県農林水産物ブランド化推進協議会

B

あまおう
(2パック)

10人



「あかい! まるい! おおきい! うまい!」の頭文字をとって名付けられたあまおう。甘味と酸味のバランスのよさが特長の福岡県のブランドいちごです。

提供：福岡八女農業協同組合



【福岡県ワンヘルス認証商品】

このマークが付いた商品は、食の安全・安心や環境への配慮など、ワンヘルスの理念に沿って生産・販売されているものです。

? 1月号のクイズ

○に入る2文字を答えて、プレゼントに応募しよう!

多様なスポーツに活用できる
体育館を備え、1月に東公園に新しく
オープンする施設は?
「福岡○○館」

P5 ふくトピ をチェック

★前号のクイズの答えは「博多」でした

応募方法

クイズの答え、1月号に対する感想、今後「福岡県だより」で知りたい情報、氏名(ふりがな)、年齢、郵便番号、住所、電話番号をご記入の上、下記のいずれかの方法でご応募ください。

応募先

はがき 〒812-8577(住所不要)県民情報広報課
「福岡県だより1月号」プレゼント担当

メール kouhou@pref.fukuoka.lg.jp

FAX 092-632-5331

ウェブ ふくおか電子申請サービス ▶▶▶



※どちらが当たるかはお楽しみ! (プレゼント写真はイメージです)
※当選者の発表は、発送をもって代えさせていただきます
※個人情報や感想・ご意見は、プレゼント発送と紙面作りの参考のために利用します。
なお、プレゼントは県または提供元から発送します。

ギターベース、サックスやフルートなど

楽器の買取屋さん

創業13年

050-1726-4349
年中無休(年末年始は除く)〈電話受付9:00~21:00〉

出張買取 最短即日 福岡県全域対応 無料査定

信頼と実績の出張買取

ハイエンドオーディオの
オーディオの買取屋さん

UNI SOUND株式会社
神奈川県横浜市中央区新山下3丁目4番7号 TEL.0120-789-986 神奈川県公安委員会 第451310006356号

※買取をご希望される場合、法に基づき「運転免許証」「パスポート」「健康保険証」などのご本人確認書類を査定員にご提示ください。
※オーディオの買取屋さんは、「個人情報の保護に関する法律」及び本プライバシーポリシーを遵守し、お客様のプライバシー保護に努めます。
※状況によっては、ご希望の金額に添えないものや、お値段がつかないものもございます。
※未成年者からの買取はできません。
※季節事情または地域により出張査定や即日での対応が難しい場合もございます。

国産の牛乳、お肉、卵を
食べてまもう

畜産物を生産するためのコストが
上昇しています。

皆様に国産の畜産物を食べていただくことが
生産者の応援に繋がります。

公益社団法人
中央畜産会

中央畜産会
TEL.03-6206-0840

東京都千代田区外神田2-16-2 第2ディーアイシービル9F

全国の畜産会組織は地方競馬の売上の一部を活用して、
日本の畜産振興に取り組んでいます。

スマートにソルトを使う減塩プロジェクト

ポリウム
満点!

TRY!スマソる?

カルボナーラ風
スパゲッティサラダ

今回は、県民の皆さまからたくさんの応募をいただいた「スマソルレシピコンテスト2024」において、米・麺部門第2位を受賞したレシピを紹介します。

特設
サイトは
こちら

減塩ポイント!

ヨーグルトと酢の酸味やマヨネーズのコクで、塩分を抑えても満足感のあるソースに仕上げました。



材料 (1人分)

- ・スパゲッティ…………… 100g
- ・キュウリ…………… 40g
- ・シソ…………… 1枚
- ・トマト…………… 40g
- ・卵…………… 1個
- ・ツナ缶…………… 1/2缶
- ・コーン…………… 25g
- ・ブラックペッパー…………… 少々

【A】

- ・ヨーグルト(プレーン)…………… 大さじ3
- ・すし酢…………… 小さじ1.5
- ・マヨネーズ…………… 小さじ1

栄養価 (1人分)

- エネルギー…………… 512kcal
- たんぱく質…………… 26.2g
- 脂質…………… 7.5g
- 炭水化物…………… 86.7g
- 食塩相当量…………… 0.9g

作り方

- ① キュウリ、シソは千切りに、トマトは角切りにする。
- ② 卵はゆでて角切りにする。
- ③ スパゲッティをゆでて水で洗った後、水気を切り、ツナ缶の油でほぐす。
- ④ スパゲッティ、キュウリ、ツナ缶、コーン、ゆで卵、シソ、トマト、ブラックペッパーをよく混ぜ合わせる。
- ⑤ Aを混ぜ、ソースを作り、④にあえる。

企業も「TRY! スマソる?」やっています

●イオン九州株式会社(福岡市)

県内のイオン・マックスバリュ各店舗で、食塩相当量が2.5g以下なのにおいしい「スマソル」企画弁当の販売、売場や商品棚にスマソルの取り組みを紹介するPOPの設置などを行っています。また、小売流通業を中心とした「九州流通サステナビリティサロン」のメンバーとして「スマソル取組宣言」を宣誓するなど、本プロジェクトに積極的に参加しています。

問 健康増進課 ☎092-643-3269 FAX092-643-3271

福岡県の情報はここから!!

チャンネル
TOPページ

テレビ番組

優&舞のもっと!知っく!ふくおか



YouTubeチャンネル「ふくおかインターネットテレビ」

HKT48の福岡撮影中。



福岡県だより★ミテホシ課



SNSアカウント

県公式
Instagram
開設!

福岡県だより 点字版・録音版

送付をご希望の人は県民情報広報課までご連絡ください。

☎092-643-3102 FAX 092-632-5331

福岡県だより
過去号はこちら