

福岡県の人口と世帯（推計）

- 平成 16 年 12 月 1 日 現在 -

【 概 要 】

人口と世帯

本県の総人口は、5,062,288 人で、前月に比べ 1,054 人(0.02%)増加しました。
男女別にみると、男性は 2,404,160人、女性は 2,658,128人で、前月に比べ、男性は 259人(0.01%)、女性は 795人(0.03%)それぞれ増加しています。
世帯数は 2,017,074 世帯で、前月に比べ、1,164 世帯(0.06%)増加しました。
1世帯当たり人員は 2.51 人となっています。

表 1 人口と世帯（推計）

項 目		平成16年 12月1日 現 在	前月1日 現 在	対前月 増 減	率 (%)
人 口	総 数	5,062,288	5,061,234	1,054	0.02
	男	2,404,160	2,403,901	259	0.01
	女	2,658,128	2,657,333	795	0.03
	うち外国人	37,514	37,285	229	0.61
世 帯 数		2,017,074	2,015,910	1,164	0.06
1世帯当り人員（人口 / 世帯数）				2.51人	
人口密度（人口 / 面積）				1,017.8人/km ²	

表 2 人口と世帯（推計）の推移（各月1日現在）

年 月	世帯数 (世帯)	人 口 (人)			うち 外国人
		総 数	男	女	
平成15年 12月	1,994,373	5,054,907	2,402,861	2,652,046	37,010
平成16年 1月	1,995,093	5,055,631	2,402,986	2,652,645	37,143
2月	1,995,414	5,055,191	2,402,629	2,652,562	36,944
3月	1,995,662	5,054,173	2,402,030	2,652,143	36,992
4月	1,994,940	5,042,310	2,394,003	2,648,307	37,012
5月	2,006,652	5,056,173	2,401,486	2,654,687	37,552
6月	2,008,772	5,057,178	2,402,121	2,655,057	37,075
7月	2,010,612	5,057,932	2,402,292	2,655,640	37,185
8月	2,011,864	5,057,963	2,402,397	2,655,566	36,949
9月	2,013,539	5,059,715	2,403,178	2,656,537	36,732
10月	2,014,351	5,059,670	2,403,022	2,656,648	36,875
11月	2,015,910	5,061,234	2,403,901	2,657,333	37,285
12月	2,017,074	5,062,288	2,404,160	2,658,128	37,514

図1 人口と世帯数の推移（各月1日現在）

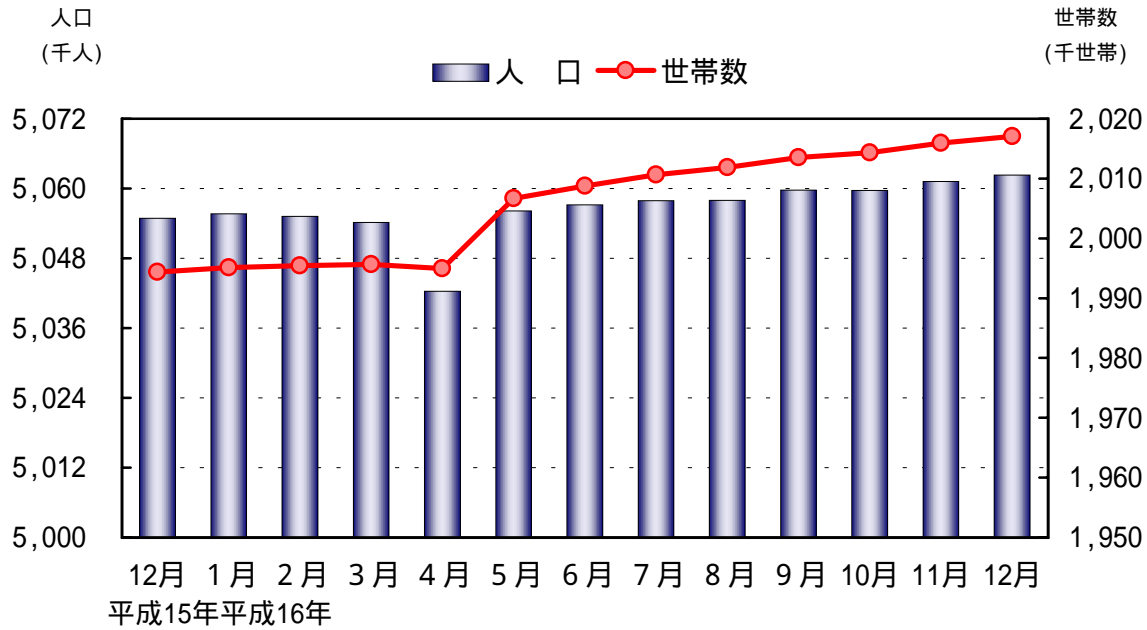


表3 年齢3区分別人口の前年同月との比較

	総数	0～14歳	15～64歳	65歳以上
平成15年12月1日現在	5,054,907	717,155	3,376,709	952,705
構成比(%)	100.0	14.2	66.8	18.8
平成16年12月1日現在	5,062,288	711,853	3,368,029	974,378
構成比(%)	100.0	14.1	66.5	19.2
増減数	7,381	5,302	8,680	21,673

表4 人口増減市町村数

	市	町	村	計
増加	14	25	1	40
減少	10	37	6	53
増減無	0	2	1	3

表5 市町村別人口増減数順位

順位	市町村	増減数 (人)	増減率 (%)
1	福岡市	823	0.06
2	粕屋町	201	0.53
3	久留米市	137	0.06
4	飯塚市	115	0.14
5	筑紫野市	95	0.10

表6 市町村別人口増減率順位

順位	市町村	増減率 (%)	増減数 (人)
1	粕屋町	0.53	201
2	新吉富村	0.44	18
3	碓井町	0.23	14
4	大刀洗町	0.22	33
5	岡垣町	0.20	62

人口動態

自然増減数は 245 人（出生者数 3,854 人，死亡者数 3,609 人）の増加で，自然増減率は 0.00%の増となっています。

社会増減数は 809 人（転入者数 21,038 人，転出者数 20,229 人）の増加で，社会増減率は 0.02%の増となっています。

移動者は 26,484 人で，県内移動者が 13,855 人，県外移動者が 12,629 人となっています。年齢 5 歳階級別にみると，全体では「25～29歳」の5,489人（20.7%），県内移動者では「25～29歳」の2,834人（20.5%），県外移動者では「25～29歳」の2,655人（21.0%）が最も多くなっています。

「県内移動者」とは県内の他市町村からの転入者を，「県外移動者」とは県外からの転入者と県外への転出者の合計をいいます。また，「県内移動者」と「県外移動者」の合計を「移動者」とします。

表7 人口動態の推移（各月1日～末日）

年 月	人口増減数（人）		自然増減数（人）			社会増減数（人）		
		率（%）		出生	死亡		転入	転出
平成16年 6月	754	0.02	544	3,627	3,083	210	20,003	19,793
7月	31	0.00	879	3,958	3,079	848	21,560	22,408
8月	1,752	0.03	594	3,795	3,201	1,158	24,007	22,849
9月	45	0.00	735	3,818	3,083	780	19,997	20,777
10月	1,564	0.03	535	3,806	3,271	1,029	22,131	21,102
11月	1,054	0.02	245	3,854	3,609	809	21,038	20,229

図2 人口増減数の推移（各月1日～末日）

■ 人口増減数 ● 自然増減数 * 社会増減数

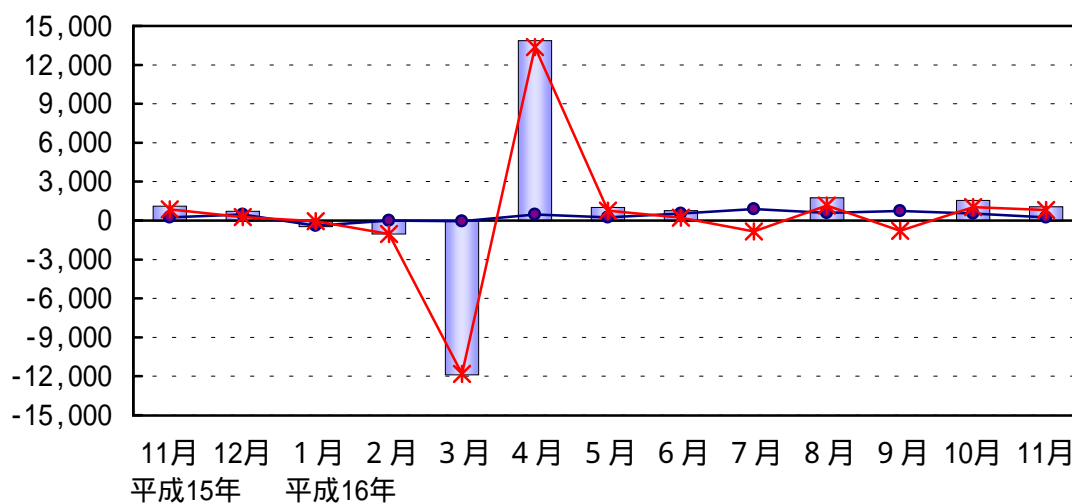


表8 自然増減数の推移（各月1日～末日）

年 月	自然増減数（人）		出生者数（人）			死亡者数（人）		
		率（%）	男女計	男	女	男女計	男	女
平成16年 6月	544	0.01	3,627	1,874	1,753	3,083	1,682	1,401
7月	879	0.02	3,958	2,034	1,924	3,079	1,598	1,481
8月	594	0.01	3,795	1,919	1,876	3,201	1,652	1,549
9月	735	0.01	3,818	1,950	1,868	3,083	1,658	1,425
10月	535	0.01	3,806	1,959	1,847	3,271	1,744	1,527
11月	245	0.00	3,854	1,954	1,900	3,609	1,940	1,669

表9 社会増減数の推移（各月1日～末日）

年 月	社会増減数（人）		転入者数（人）			転出者数（人）		
		率（%）	男女計	男	女	男女計	男	女
平成16年 6月	210	0.00	20,003	10,271	9,732	19,793	10,292	9,501
7月	848	0.02	21,560	11,361	10,199	22,408	11,692	10,716
8月	1,158	0.02	24,007	12,498	11,509	22,849	11,984	10,865
9月	780	0.02	19,997	10,397	9,600	20,777	10,845	9,932
10月	1,029	0.02	22,131	11,543	10,588	21,102	10,879	10,223
11月	809	0.02	21,038	10,609	10,429	20,229	10,364	9,865

表10 移動者の状況（11月1日～末日）

	転入者（人）			転出者（人）			移動者（人）		
	総数	県内	県外	総数	県内	県外	移動者総数	県内移動者	県外移動者
		(a)	(b)			(c)		=(a)	=(b)+(c)
総数	21,038	13,855	6,719	20,229	13,940	5,910	26,484	13,855	12,629
0～14歳	2,808	1,961	804	2,586	1,945	615	3,380	1,961	1,419
15～19歳	872	509	345	722	523	188	1,042	509	533
20～24歳	3,206	1,823	1,335	2,971	1,840	1,108	4,266	1,823	2,443
25～29歳	4,245	2,834	1,339	4,192	2,833	1,316	5,489	2,834	2,655
30～34歳	3,300	2,292	950	3,277	2,299	932	4,174	2,292	1,882
35～39歳	1,716	1,124	552	1,624	1,127	462	2,138	1,124	1,014
40～44歳	977	618	324	961	630	291	1,233	618	615
45～49歳	775	534	212	769	519	216	962	534	428
50～54歳	770	513	231	753	508	199	943	513	430
55～59歳	721	494	208	720	504	178	880	494	386
60～64歳	464	302	135	442	319	107	544	302	242
65歳以上	1,182	851	284	1,209	893	297	1,432	851	581
不詳	2	-	-	3	-	1	1	-	1

【 利用上の注意 】

本推計は、平成 12 年国勢調査による同年 10 月 1 日現在の人口と世帯数を基礎に、「福岡県人口移動調査」による毎月の人口と世帯の増減数を加減して推計したものです。そのため各計は、集計上内訳の総和と一致しない場合があります。なお、外国人については、人口のみ毎月の増減数を加減しています。

世帯については、国勢調査と住民基本台帳で、定義に若干の相違がありますので、数値の利用の際には御注意下さい。

面積は、平成 15 年 10 月 1 日現在の国土地理院「全国都道府県市区町村別面積調」における福岡県面積（県境にまたがって境界未定である田川郡添田町の面積を含まない）に、平成 12 年国勢調査時に総務省統計局が推定した添田町の面積を加算したものです。

表中に使用している記号「 」は負数、「 - 」は該当数字なしです。

本結果表における 4 地域及び 10 広域圏に含まれる市郡は、下表のとおりです。

4 地域	10 広域圏	市 郡
福岡地域	福岡都市広域圏	福岡市、筑紫野市、春日市、大野城市、宗像市、太宰府市、前原市、古賀市、筑紫郡、糟屋郡、宗像郡、糸島郡
	甘木・朝倉広域圏	甘木市、朝倉郡
筑後地域	八女・筑後広域圏	八女市、筑後市、八女郡
	久留米広域圏	久留米市、大川市、小郡市、浮羽郡、三井郡、三潴郡
	有明広域圏	大牟田市、柳川市、山門郡、三池郡
筑豊地域	飯塚広域圏	飯塚市、山田市、嘉穂郡
	田川広域圏	田川市、田川郡
	直方・鞍手広域圏	直方市、鞍手郡
北九州地域	北九州都市広域圏	北九州市、中間市、遠賀郡
	京築広域圏	行橋市、豊前市、京都郡、築上郡

本推計及び福岡県人口移動調査についてのお問い合わせは下記までお願いします。

〒812-8577
 福岡市博多区東公園 7 番 7 号
 福岡県企画振興部調査統計課生活統計第一係
 電話 直通(092)643-3191
 代表(092)651-1111 (内線 2765)