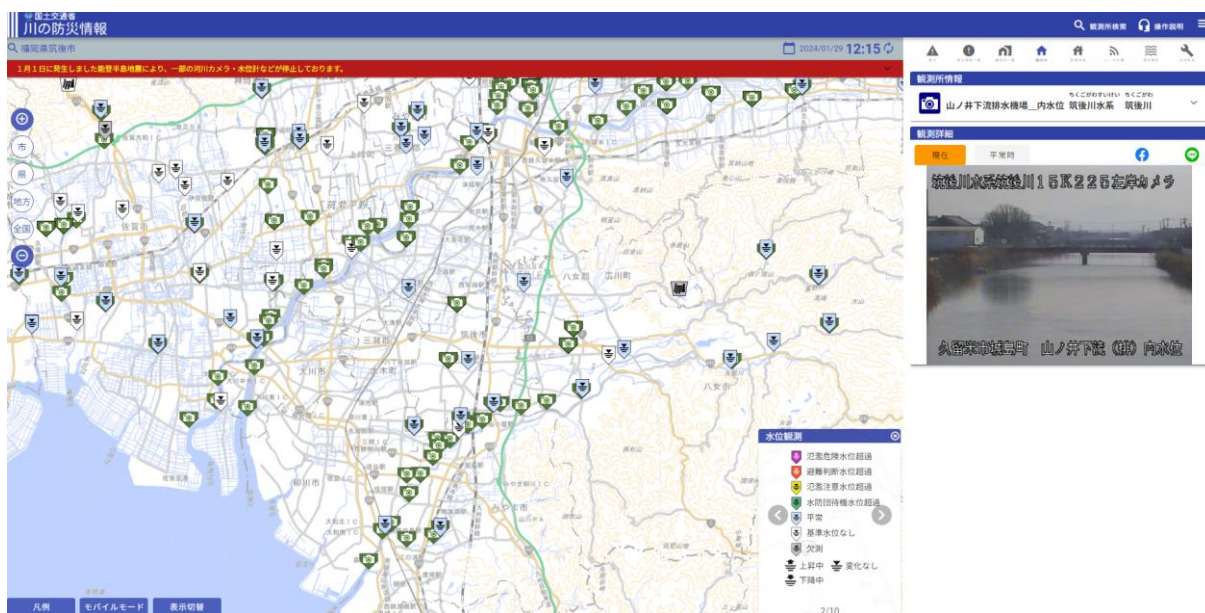


4-3.ソフト対策

(1)防災情報が一元的に閲覧できるポータルサイトの開設【国】

各防災行政機関が各機関のホームページにおいて発信している防災情報サイトを利用者がアクセスしやすいようにとりまとめ、一元的に閲覧できる「筑後川・矢部川防災ポータルサイト」を筑後川河川事務所ホームページに開設し、地域の防災力向上(自助・共助)を図る。



出典:筑後川河川事務所ホームページ

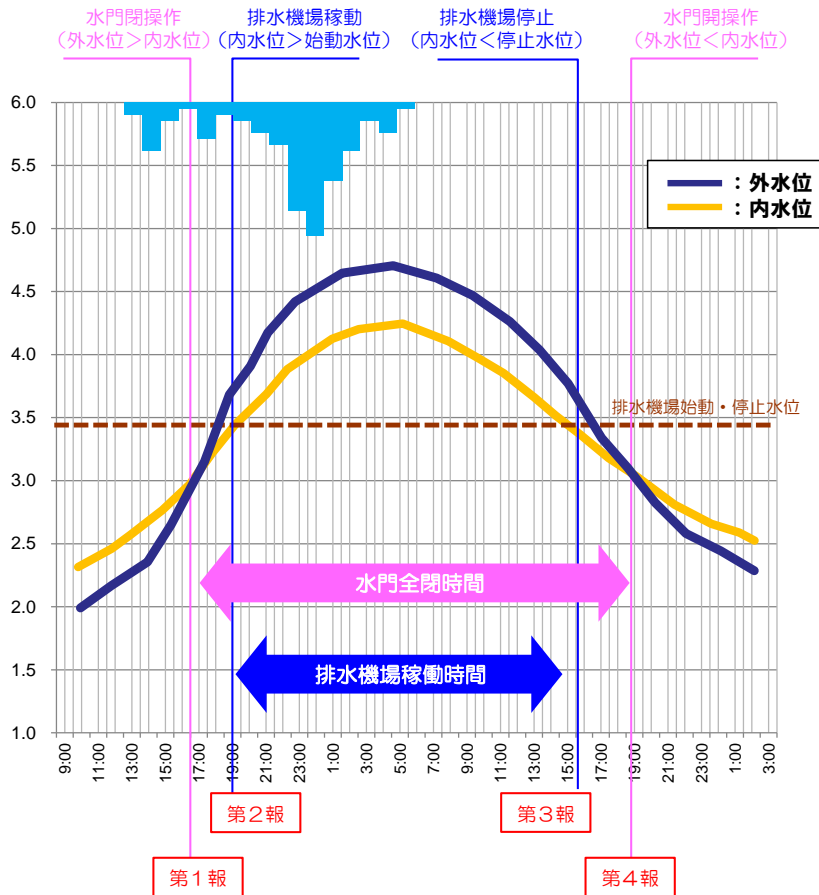
図 4-18 「筑後川・矢部川防災ポータルサイト」のページ例

(2)タイムラインの観点から、水門・樋門の開閉状況、排水機場の操作状況等の情報提供

【国・県・市・町】

タイムラインの観点により、水門・樋門(山ノ井水門、宇田貫水門)の開閉状況や排水機場(山ノ井排水機場(上流・下流))の操作状況等の情報を関係機関が共有を行い、住民へ提供し適切な避難行動へ繋げる。

■ 水門・排水機場の基本操作



情報提供段階	情報提供	提供内容	
		発信者	受信者
第1報	水門閉操作 全閉時	操作員 ↔ 自治体 → 国・県・関係機関	操作開始 情報通知 FAX等
		自治体 → 住民	久留米市HP ・公式LINE
第2報	排水機場 稼働開始時	操作員 ↔ 自治体 ↔ 国・県・関係機関	操作開始 情報収集
第3報	排水機場 稼働停止時	操作員 ↔ 自治体 ↔ 国・県・関係機関	操作停止 情報収集
第4報	水門開操作 全開時	操作員 ↔ 自治体 → 住民・関係機関	水門全開情報 久留米市HP

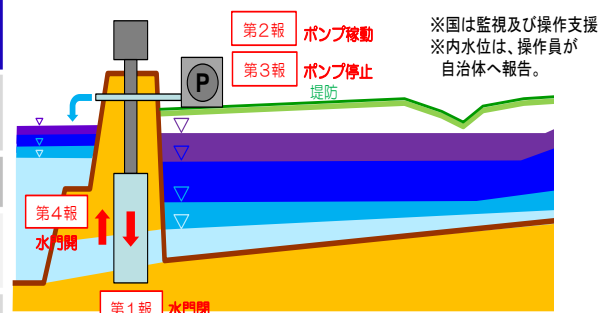


図 4-19 水門操作防災周知の連絡体制

(3)災害リスクの説明、防災教育の実施【国・県・市・町】

出前講座等を活用し、地域の災害リスクの説明並びに防災教育を行い、地域の防災力向上（自助・共助）を図る。また、住民が主体となって行う防災訓練の取組みに繋げる。



写真 4-16 出前講座(災害リスクの説明)の様子



写真 4-17 防災訓練の様子

(4)排水機場の監視カメラ画像をホームページに公開し、内水位の情報提供【国】

山ノ井下流排水機場等の監視カメラ画像をホームページに公開し、住民の早期避難行動に繋げる。



図 4-20 監視カメラの設置箇所

防災情報

※操作の状況に応じて画面が変わる場合があります。

筑後川・矢部川ライブ画像

福岡県久留米市城島町 山ノ井下流排水機場

平常時



2024/01/29 18:07:10 現在



隈川	千年分水路	陣屋	日出米橋	八幡排水機場	陣屋川排水機場	江見上流排水機場	浮島排水機場
片ノ瀬	瀬ノ下	安良川	城東橋	江川排水機場	大刀洗排水機場	蓮原排水機場	思案橋排水機場
露間橋	下田大橋	川副大橋	北長田	枝光排水機場	古賀坂排水機場	前川排水機場	轟木排水機場
紅粉屋	御幸橋	上庄	渡里	長島	山ノ井下流排水機場	江見排水機場	小森野排水機場
中央橋							又広排水機場

川の水位情報 左のリンクボタンから、他のカメラ画像をご覧ください。



川の防災情報は、国土交通省およびその関連施設が管理する全国の観測所からの情報を、リアルタイムで発信しているページです。

- 防災情報
- 筑後川・矢部川に関する防災ポータルサイト
- 雨量・水位リアルタイム情報
- 緊急速報メール
- 浸水ナビ
- 重要水防箇所
- 筑後川・矢部川大規模氾濫に関する減災対策協議会
- 筑後川流域治水協議会・矢部川流域治水協議会
- 洪水浸水想定区域図
- 堤防詳細点検
- 佐賀平野大規模浸水危機管理計画
- 洪水・高潮氾濫シミュレーション
- 防災知識・リンク
- 防災ステーション
- ハザードマップ (外部リンク)

出典:筑後川河川事務所ホームページ

図 4-21 監視カメラの情報公開一例

(5)ポンプ稼働中を知らせる回転灯を設置【国】

地域住民等に排水機場のポンプ稼働を知らせる回転灯を山ノ井排水機場に設置している。

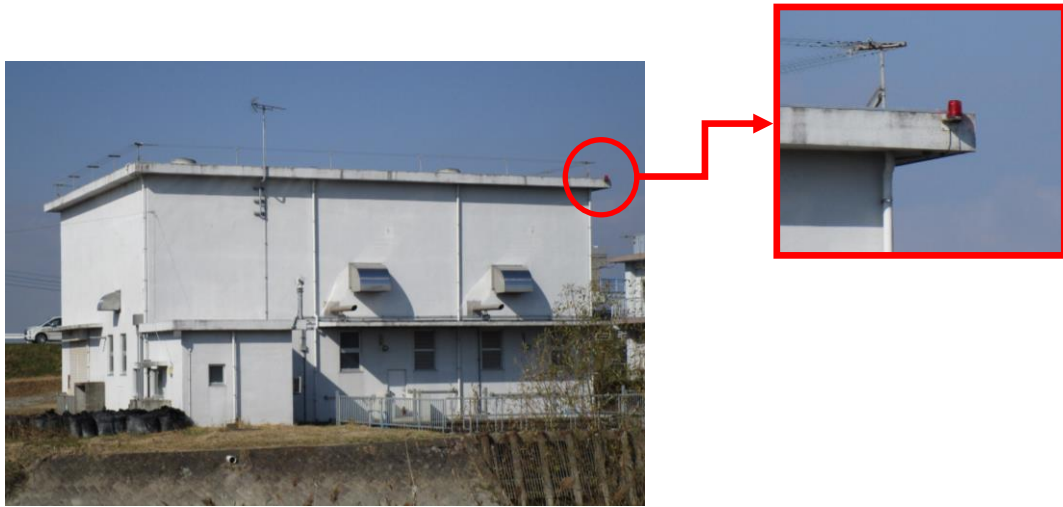


写真 4-18 山ノ井排水機場回転灯設置状況

(6)排水ポンプ車【国・県】

被災自治体の要請に基づく災害対策車(排水ポンプ車等)の派遣

排水ポンプ車の派遣(夜間の場合は照明車も派遣)により強制排水を実施する。



写真 4-19 令和5年7月豪雨における排水ポンプ車等の派遣状況(久留米市北野町鳥巢)



写真 4-20 排水ポンプ車(県)



写真 4-21 令和5年7月豪雨における排水ポンプ車の派遣状況(久留米市城島町城島)

(7)被災自治体の要請に基づく緊急災害対策派遣隊(TEC-FORCE)の派遣

被災自治体の要請に基づく現地情報連絡員(リエゾン)の派遣【国】

大規模自然災害が発生し、又は発生する恐れがある場合において、国土交通省職員からなる緊急災害対策派遣隊(TEC-FORCE))が被災地方公共団体等に対して被害状況、迅速な把握、被害の発生及び拡大防止、被災地の早期復旧、その他災害応急対策に対する技術的な支援を円滑かつ迅速に実施する。

※緊急災害対策派遣隊 (TEC-FORCE)とは、大規模自然災害が発生し、又は発生するおそれがある場合において、被災地方公共団体等が行う災害応急対策に対する技術的な支援を円滑かつ迅速に実施することを目的した国土交通省職員からなる派遣隊である。

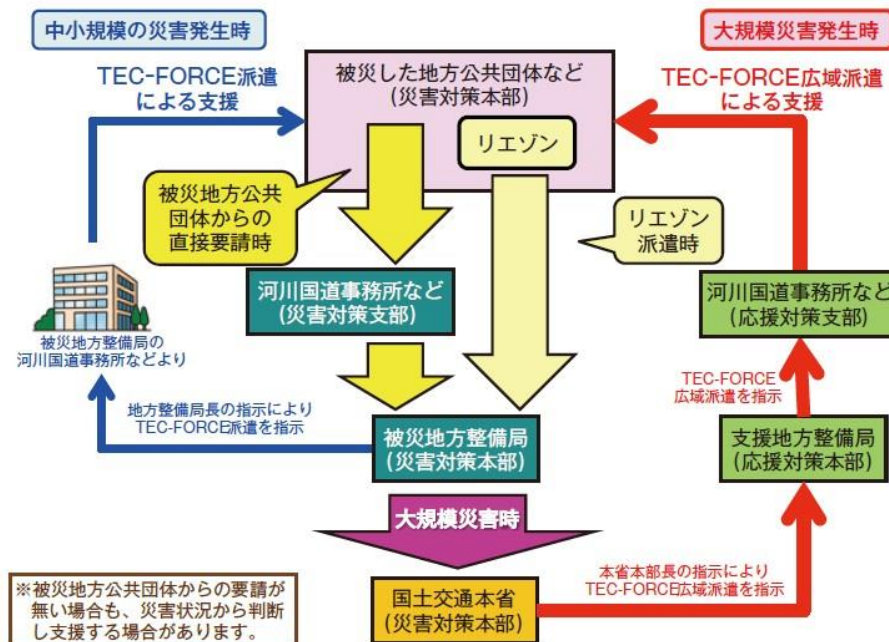


図 4-22 TEC-FORCE の派遣イメージ

地方公共団体の所管施設等に著しい被害が発生又は発生が予想される場合に、該当する地方公共団体へ現地情報連絡員(リエゾン)を派遣し、迅速かつ円滑な災害対策を支援する。

※現地情報連絡員 (リエゾン)とは、市町が災害対応に追われ、国土交通省との間で十分な連絡・連携が出来ない場合に連絡窓口として直接市町へ派遣される国土交通省職員を指す。リエゾンとはフランス語で連絡・連携や橋渡し、繋ぐといった意味である。

(9)十間橋水位観測所の水防基準水位を見直し、ホームページでの公開【県】

水防活動や住民の適切な避難判断を支援するため、河川改修に伴う水防基準水位の見直し等を行い、簡易監視カメラの映像情報と併せて、ホームページで公開を行う。

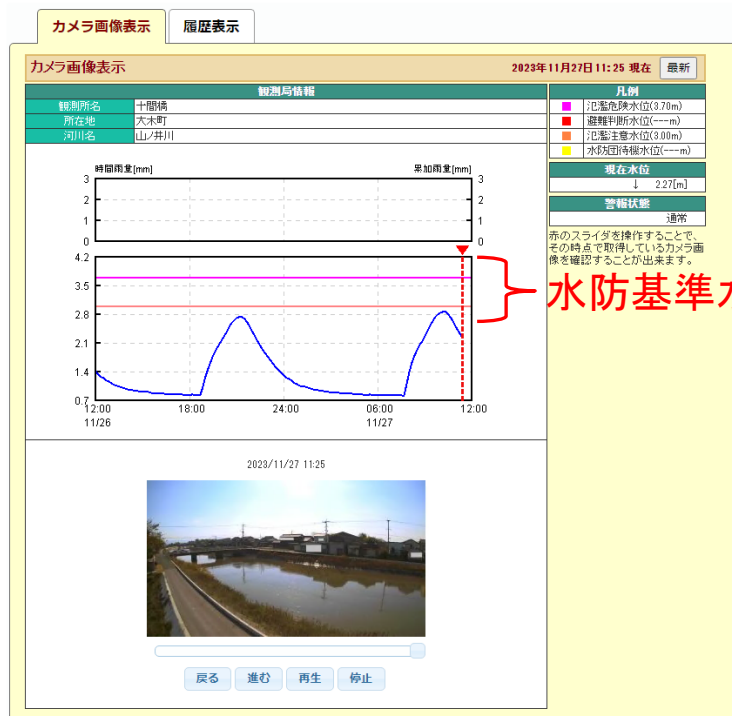


図 4-24 十間橋水位観測所の水防基準水位見直し

(10)簡易監視カメラを設置しホームページで公開【県・八女市・筑後市】

河川の監視体制や地域住民への情報提供を強化し、水防活動や住民の適切な避難判断を支援するため、簡易監視カメラを設置する。



写真 4-22 簡易監視カメラの設置状況(八女市の例)



写真 4-23 簡易監視カメラの公開画像(八女市の例)

(11)危機管理型水位計を設置しホームページで公開【県・八女市・筑後市】

これまで水位計のなかった河川や地先レベルでのきめ細やかな水位把握が必要な河川へ、洪水時の水位観測に特化した水位計の普及を促進し、水位観測網の充実を図る。



写真 4-24 危機管理型水位計の設置状況(八女市の例)

水位・画像・雨量の情報は、パソコンやスマートフォンから確認できます。市ホームページの「災害情報」からのアクセスが便利です。

筑後市「災害情報」→「河川水位・雨量情報」
https://www.city.chikugo.lg.jp/shimin/_6112/_3879.html

筑後市 災害情報

筑後市からのお知らせ (災害情報)

川の水位や画像、雨量の情報をリアルタイムでお知らせします

市では、河川や水路の水位が上昇した時に作動する「危機管理型水位計」を20台、「簡易型河川監視カメラ」2台を市内の河川や水路、ため池などに設置しました。また、市役所東庁舎の屋上に「カメラ付き雨量観測システム」を設置しました。これらの情報は、パソコン・スマートフォンなどで確認できますので、台風や豪雨などの際には、避難情報と合わせて避難行動の参考にしてください。

「川の水位情報」「雨量観測システム」へのリンク

筑後市ホームページ「災害情報」にアクセス
 【災害情報ページ】 https://www.city.chikugo.lg.jp/shimin/_6112/_3879.html
 【トップページ】 <https://www.city.chikugo.lg.jp/>
 ※以下は「スマートフォン」で操作した場合の手順です。

トップページからの場合
 ① トップページから「災害情報」をタップ
 ② 「災害情報」画面から「河川水位・雨量情報」をタップ
 ③ 「河川水位・雨量情報」画面から「川の水位情報」をタップ
 ④ 「川の水位情報」画面から「雨量観測システム」のリンクをタップ
 ⑤ 「雨量観測システム」画面から「雨量観測システム」のリンクをタップ
 ⑥ 「雨量観測システム」画面から「雨量観測システム」のリンクをタップ

QRコードからの場合
 ① QRコードから「災害情報」をタップ
 ② 「災害情報」画面から「河川水位・雨量情報」をタップ
 ③ 「河川水位・雨量情報」画面から「川の水位情報」をタップ
 ④ 「川の水位情報」画面から「雨量観測システム」のリンクをタップ
 ⑤ 「雨量観測システム」画面から「雨量観測システム」のリンクをタップ
 ⑥ 「雨量観測システム」画面から「雨量観測システム」のリンクをタップ

「水位情報」と「カメラ画像」は「川の水位情報」
 「雨量情報」と「カメラ画像」は「雨量観測システム」

筑後市役所 水路課・防災安全課 ℡0942-53-4111 (代表)

図 4-25 危機管理型水位計周知ピラ(筑後市)

(12)量水標の設置【久留米市】

道路冠水深を示す量水標を設置し、車両通行や避難時の目安とする。



写真 4-25 量水標の設置状況

(13)クリーク等による先行排水【久留米市・八女市・筑後市・大木町】

大雨等が予想される場合に、クリークや貯水堀の水をあらかじめ排水しておくことにより、貯留施設と同等の機能を果たす貯留容量の確保を図る。また、効果的に先行排水が実施できるように排水方法について関係機関で調整に努める。

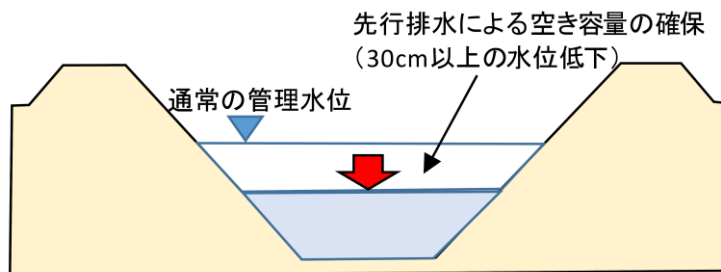


図 4-26 先行排水のイメージ

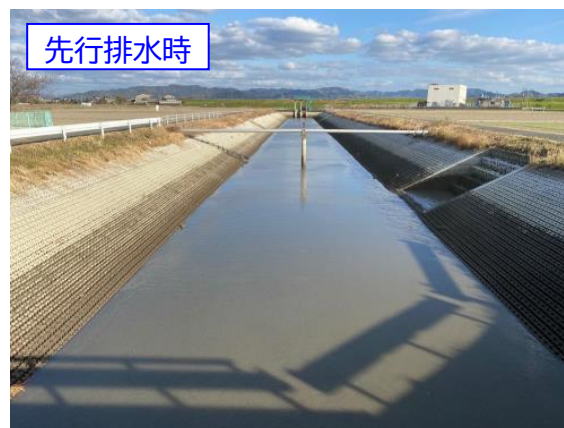


写真 4-26 先行排水の実施状況

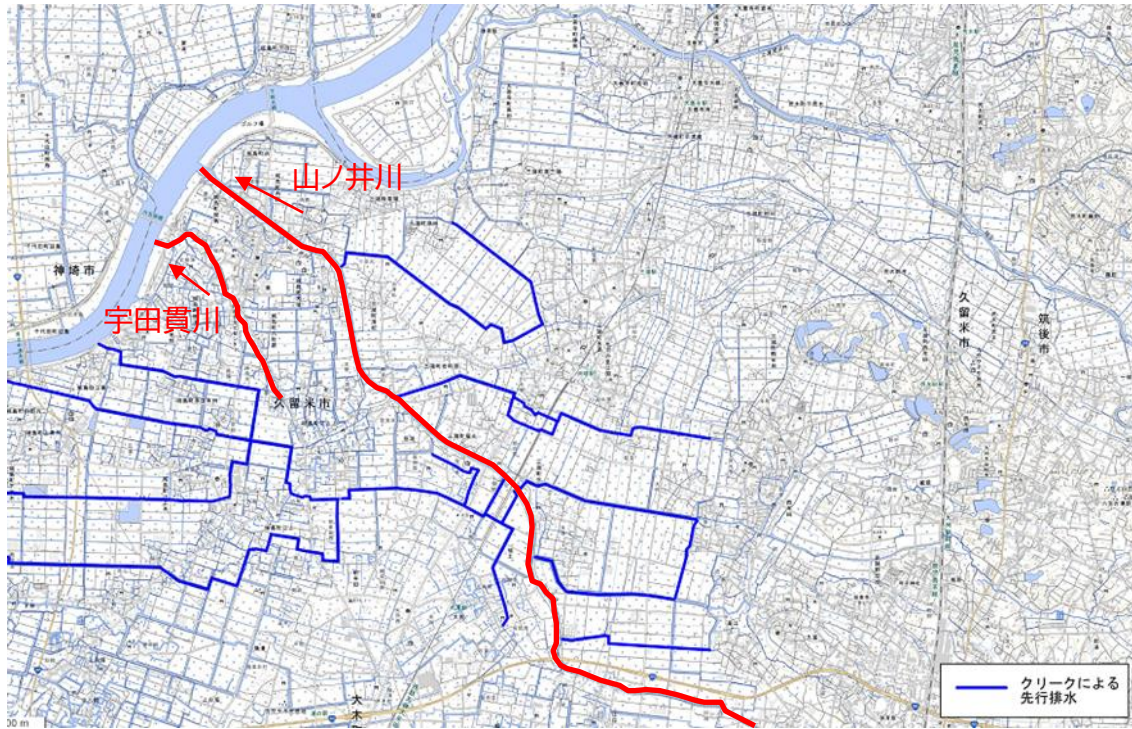


図 4-27 クリークによる先行排水箇所図

(14)ため池の低水位管理【久留米市】

ため池の低水位管理を実施し、流域の貯留能力を高める。

(15)井竜堰の事前操作【大木町】

気象庁の早期注意情報で降雨量が100mm以上で、警報級の可能性「中」以上が発令された場合、ゲートの事前操作(転倒)を行い河川水位の低減に努める。



写真 4-27 井竜堰全景

(16)水門・樋門の開閉状況のホームページ公開【久留米市】

筑後川の水位上昇に伴う水門・樋門(山ノ井水門、宇田貫水門)の開閉状況に関する情報を市民へ提供し、避難行動を支援する。

河川増水に伴う水門・樋門・樋管の開閉状況

＞ 避難発令区域図



エリア毎の地図は、国土地理院長の承認を得て、同院発行の電子地形図(タイル)を複製したものである(承認番号 平30情複、第1492号)



<p>11: 山ノ井排水機場(上流)(下流)(山ノ井水門) 場所: 城島町城島 開閉状況: 開 開閉時間: 7月10日 17時45分</p>
<p>18: 宇田貫水門 場所: 城島町樫津 開閉状況: 開 開閉時間: 7月10日 20時46分</p>

図 4-28 水門・樋門開閉状況の公開(久留米市ホームページ)

(17)水門施設および排水施設の操作人への操作講習会を実施【久留米市】

排水機場においての適切な水門等の操作に向けた取り組みとして、各施設の操作人への水閘門等操作講習会を実施する。その他、排水機場においての適切な操作実施と操作人の安全確保のため、操作人を2名体制とし、新任の操作人への実操作時の立会と排水機場等の操作状況の確認を適宜実施する。

(18)水門・樋門の開閉状況等を反映した避難情報発令基準の運用を実施【久留米市】

気象予報や筑後川合流部水門の開閉状況を避難情報発令基準に反映させ、より細やかな避難情報発令を行う。

		洪水予報河川	水位周知河川	中小河川	各河川共通
河川名		筑後川	隈上川、小石原川、巨瀬川、大刀洗川、宝満川、高良川、広川、田手川	金丸川、山ノ井川、下弓削川、陣屋川、切通川	
避難情報発令基準	【警戒レベル3】 高齢者等避難	・指定河川洪水予報（3時間後までの予報）により、今後、水位観測所の水位が『氾濫危険水位』に到達することが予想される場合	・大雨警報（浸水害）又は洪水警報が発表されている場合で、水位観測所の水位が『氾濫注意水位』に到達した場合	・大雨警報（浸水害）又は洪水警報が発表されている場合で、水位観測所の水位が『氾濫注意水位』（『避難準備水位』）に到達した場合	
	【警戒レベル4】 避難指示	・指定河川洪水予報「氾濫危険情報」が発表された場合 ※河川事務所より「河川氾濫のおそれ」の緊急即報メールが配信 ・水位観測所の水位が『氾濫危険水位』に到達し、指定河川洪水予報により水位上昇が予想されている場合	・大雨警報（浸水害）又は洪水警報が発表されている場合で、水位観測所の水位が『避難判断水位』に到達した場合	・大雨警報（浸水害）又は洪水警報が発表されている場合で、水位観測所の水位が『氾濫危険水位』（『避難指示水位』）に到達した場合 ・大雨警報（浸水害）又は洪水警報が発表されている場合で、 水門又は樋門を閉じた場合	・異常な漏水が発見された場合
	警戒レベル5 緊急安全確保	・氾濫開始水位に到達したとき			・堤防の決壊や越水・溢水が発生した場合 ・堤防の異常な漏水・浸食の進行や亀裂・滑り等により 決壊の恐れ が高まった場合 ・樋門・水門等の施設の機能支障が発見された場合や排水機場の 運転を停止 せざるを得ない場合。

図 4-29 水害時の避難情報発令基準

(19)水害に対応した避難所の指定【久留米市・八女市・筑後市】

洪水浸水想定区域図(浸水深)を踏まえた避難所を選定し、避難行動を支援する。

校区	避難所	収容人員	所在地	備考(バリアフリー対応等)
西国分	西国分校区コミュニティセンター	130	諏訪野町1562-1	
荘島	荘島体育館	400	荘島町11-1	オストメイト対応トイレあり
日吉	日吉校区コミュニティセンター	100	日吉町83	レベル3「高齢者等避難」の段階 オストメイト対応トイレあり
	日吉小学校	200	日吉町77-1	レベル4「避難指示」の段階 車いす対応トイレあり オストメイト対応トイレあり
篠山	篠山小学校	460	篠山町270-1	車いす対応トイレあり オストメイト対応トイレあり
京町	京町小学校	280	京町256	車いす対応トイレあり オストメイト対応トイレあり
南薫	南薫校区コミュニティセンター	200	通外町58	車いす対応トイレあり
鳥飼	鳥飼小学校	800	梅満町977	
長門石	総合福祉会館	1,000	長門石1丁目1-32	車いす対応トイレあり オストメイト対応トイレあり
小森野	小森野校区コミュニティセンター	200	小森野6丁目3-46	レベル3「高齢者等避難」の段階
	小森野小学校	260	小森野5丁目21-23	レベル4「避難指示」の段階 車いす対応トイレあり オストメイト対応トイレあり
金丸	金丸校区コミュニティセンター	100	原古賀町28-2	
東国分	東国分校区コミュニティセンター	100	国分町462-9	オストメイト対応トイレあり
御井	御井校区コミュニティセンター	220	御井町1600-4	
南	南校区コミュニティセンター	140	南1丁目2-41	オストメイト対応トイレあり
合川	合川小学校	360	合川町471-1	車いす対応トイレあり オストメイト対応トイレあり
山川	山川校区コミュニティセンター	150	山川通分2丁目10-16	
上津	コミュニティセンター上津校区会館	160	上津町2201-1	
高良内	コミュニティセンター高良内会館	270	高良内町606-1	
宮ノ陣	宮ノ陣小学校	380	宮ノ陣町大杜393-1	
山本	山本校区コミュニティセンター	120	山本町耳納79-2	
草野	草野校区コミュニティセンター	120	草野町矢作506-1	オストメイト対応トイレあり
安武	筑邦西中学校	420	大善寺町宮本385-1	車いす対応トイレあり オストメイト対応トイレあり
荒木	荒木校区コミュニティセンター	240	荒木町荒木1486	車いす対応トイレあり
大善寺	大善寺校区コミュニティセンター	100	大善寺町宮本1443-2	車いす対応トイレあり
善導寺	屏水中学校	350	山本町耳納1069-1	車いす対応トイレあり オストメイト対応トイレあり
大橋	耳納市民センター	300	善導寺町飯田202-1	車いす対応トイレあり

校区	避難所	収容人員	所在地	備考(バリアフリー対応等)
青峰	青峰小学校	360	青峰2丁目7-1	車いす対応トイレあり オストメイト対応トイレあり
津福	津福校区コミュニティセンター	120	津福今町472-31	車いす対応トイレあり
船越	船越小学校	260	田主丸町船越190	車いす対応トイレあり オストメイト対応トイレあり
水分	水分校区コミュニティセンター	40	田主丸町常盤988-5	レベル3「高齢者等避難」の段階 車いす対応トイレあり
	水分小学校	140	田主丸町常盤1118-1	レベル4「避難指示」の段階 車いす対応トイレあり オストメイト対応トイレあり
柴刈	柴刈校区コミュニティセンター	50	田主丸町八幡940-2	レベル3「高齢者等避難」の段階 車いす対応トイレあり
	柴刈小学校	150	田主丸町八幡830	レベル4「避難指示」の段階
川会	川会校区コミュニティセンター	50	田主丸町以真恵267-11	レベル3「高齢者等避難」の段階 車いす対応トイレあり
	川会小学校	150	田主丸町以真恵274-1	レベル4「避難指示」の段階 車いす対応トイレあり オストメイト対応トイレあり
竹野	竹野小学校体育館	140	田主丸町竹野1823-1	オストメイト対応トイレあり
水縄	水縄校区コミュニティセンター	50	田主丸町石壇913-15	車いす対応トイレあり
田主丸	田主丸総合支所	280	田主丸町田主丸459-11	オストメイト対応トイレあり
北野	北野生涯学習センター(本館)	700	北野町中273-1	車いす対応トイレあり オストメイト対応トイレあり
弓削	弓削小学校	130	北野町高良1801	車いす対応トイレあり オストメイト対応トイレあり
大城	大城ますかげセンター	200	北野町大城83	レベル3「高齢者等避難」の段階 車いす対応トイレあり
	大城小学校	250	北野町大城121-1	レベル4「避難指示」の段階 車いす対応トイレあり オストメイト対応トイレあり
金島	金島ふれあい交流センター	200	北野町八重亀139	レベル3「高齢者等避難」の段階 車いす対応トイレあり
	金島小学校	140	北野町八重亀164	レベル4「避難指示」の段階 車いす対応トイレあり オストメイト対応トイレあり
城島	城島げんきかん	300	城島町橋津739-1	オストメイト対応トイレあり
江上	江上小学校	210	城島町江上331	車いす対応トイレあり オストメイト対応トイレあり
青木	青木小学校	210	城島町上青木825	車いす対応トイレあり オストメイト対応トイレあり
下田	旧下田小学校	130	城島町下田251	
浮島	浮島校区コミュニティセンター	150	城島町浮島388	車いす対応トイレあり
犬塚	犬塚校区コミュニティセンター	60	三瀬町玉満2922-2	車いす対応トイレあり オストメイト対応トイレあり
三瀬	三瀬小学校	330	三瀬町高三瀬492	車いす対応トイレあり オストメイト対応トイレあり
西牟田	西牟田校区コミュニティセンター	80	三瀬町西牟田4412-1	車いす対応トイレあり

図 4-30 水害時の開設される避難所一覧(久留米市ホームページより)

避難所一覧

災害の発生状況に応じて「自主避難所」、「指定避難所」を段階的に開設します。

八女地区

自主避難所	八女市役所
指定避難所	八女市役所、福島小学校、長峰小学校、八女市総合体育館、三河小学校、西公民館、東公民館、見崎中学校、岡山小学校

黒木地区

自主避難所	八女市役所黒木支所
指定避難所	黒木支所、豊岡コミュニティセンター、串毛コミュニティセンター、旧木屋小学校、旧笠原小学校、げんき館おおぶち

立花地区

自主避難所	八女市役所立花支所
指定避難所	八女市立花市民センター、北山コミュニティセンター、白木コミュニティセンター、迎春コミュニティセンター

上陽地区

自主避難所	八女市役所上陽支所
指定避難所	上陽支所、上陽公民館、八女市研修センター

矢部地区

指定避難所	八女市役所星野支所
-------	-----------

図 4-31 避難所一覧(八女市ホームページより)

○ 自主避難所一覧

自主避難所 = 自己の判断で災害が発生する危険が迫っていると思われる場合や避難準備情報が発令された場合などに自主的に避難する避難所です。台風などの場合に開設します。

自主避難所	住所 (クリックすると地図が表示されます)
長浜公民館	長浜1815番地17
筑後市中央公民館 (サンコア)	山ノ井899番地
羽犬塚小学校 体育館	羽犬塚232番地
筑後市北都交流センター (チクロス)	藤原515番地1
熊野公民館	熊野730番地
新満しんみつ館	新満534番地
水田コミュニティセンター	下北島150番地1
総合福祉センター	野町680番地1
志公民館	志10番地
馬蘭田公民館	馬蘭田926番地4
島田公民館	島田1112番地1
若菜公民館	若菜1632番地1
真元寺公民館	西牟田3980番地

- 寝具・食料は各自でご用意ください。
- どの避難所に避難されてもかまいません。

○ 指定避難所一覧

指定避難所 = 法律に基づき、市長の判断で発令される「避難指示」を行う際に開設する避難所です。大規模災害発生の際に自主避難所に加えて開設します。

避難所	住所 (クリックすると地図が表示されます)
筑後小学校 体育館	長浜1285番地
(社)福岡県トラック協会 筑後緊急物資輸送センター	長浜2327番地1
福岡県立八女高等学校 体育館	和泉251番地
羽犬塚中学校 体育館	羽犬塚80番地
福岡県立八女工業高等学校 体育館	羽犬塚301番地4
筑後北小学校 体育館	西牟田6044番地
松原小学校 体育館	熊野766番地
筑後北中学校 体育館	藤原724番地
古川小学校 体育館	久恵1007番地
水田小学校 体育館	下北島172番地
筑後中学校 体育館	水田1046番地1
JA筑後地区センター	上北島1217番地1
筑後特別支援学校 体育館	下北島318番地
水洗小学校 体育館	志13番地
筑後広域公園体育館	津島831番地1
下妻小学校 体育館	下妻1317番地
古島小学校 体育館	古島233番地
二川小学校 体育館	若菜433番地
ザザンクス筑後	若菜1104番地
西牟田小学校 体育館	西牟田1802番地

図 4-32 避難所一覧(筑後市ホームページより)

(20)福岡県防災ホームページの運用【県】

地震・津波、台風、大雨等の防災気象情報、市町村からの避難情報、避難所の場所や開設・混雑情報、災害時の取るべき行動などを、地図やイラストでわかりやすく通知する。(平成16年1月運用開始、令和3年6月リニューアル)



気象情報・避難指示等・避難所情報



図 4-33 福岡県防災ホームページ

(21)福岡県防災アプリ「ふくおか防災ナビ・まもるくん」の運用【県】

現在地及び登録した県内市区町村の気象情報や避難情報、全国の避難所情報、いざというときにとるべき行動などを配信する。

(令和4年12月配信開始)



図 4-34 ふくおか防災ナビ・まもるくん画面イメージ

(22)防災メール・まもるくんの運用【県】

地震・津波、台風、大雨等の防災気象情報や、市町村からの避難情報、地域の安全情報などをメールで通知する。(平成17年6月配信開始)



図 4-35 福岡県防災メール・まもるくんホームページ

(23)ウェブ版ハザードマップの導入【久留米市・八女市・筑後市】

様々なハザードマップをパソコンやスマートフォンで容易に閲覧可能にするウェブ版ハザードマップを導入し、避難行動を支援する。

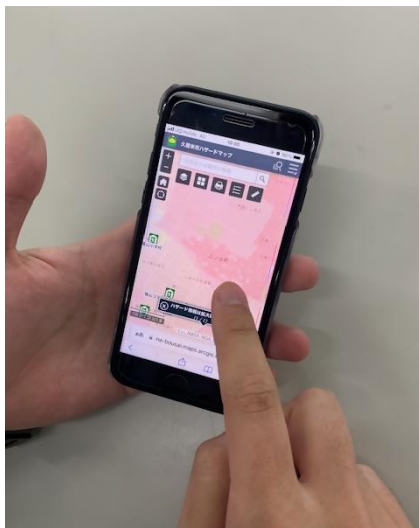


写真 4-28 ウェブ版ハザードマップの画像(久留米市の例)

(24)防災チャットボットの導入【久留米市】

災害時に地域役員や消防団員等が、LINE に投稿した浸水被害の現場状況等の写真を、地図上で閲覧できるアプリの運用を実施し、避難行動を支援する。

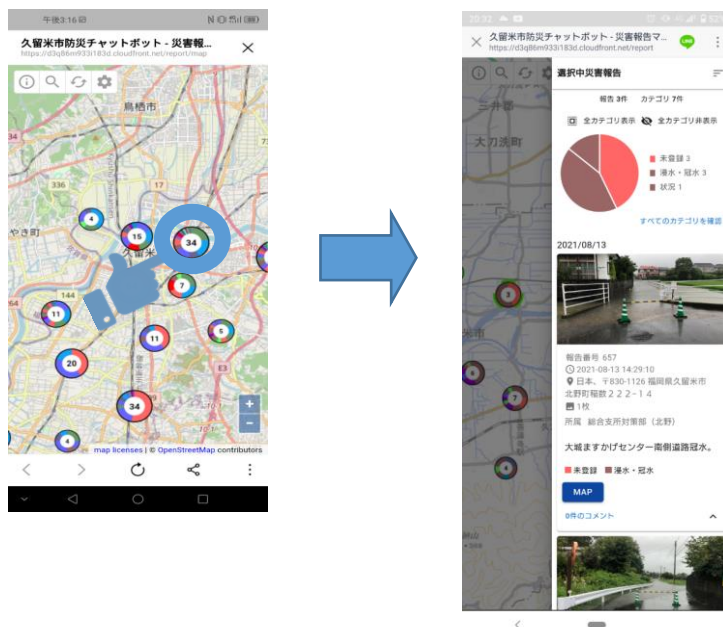


図 4-36 防災チャットボット(久留米市の例)

(25)災害情報が一元的に閲覧できるサイトの開設【久留米市・八女市】

防災に関する様々な情報を「知る・学ぶ」「備える」「行動する」のカテゴリーに分けて、各情報にも絵やピクトグラムを付け、より迅速かつ簡潔に閲覧できるようサイトを開設し、避難行動を支援する。



図 4-37 防災情報ポータルサイト(久留米市ホームページより)

サービスの概要

『八女市災害情報共有システム』は、被害情報等を収集・一元管理し、初動期における災害対策本部の意思決定を支援するサービスです。災害現場や避難所、事務局や災害対策本部に在る職員を本サービスが結び、スムーズな災害対応に役立てます。また、災害発生時は、市内の被害状況や通行止め状況等を市民向け公開サイトで公開します。周辺の災害情報や避難所の状況がよりわかりやすく、検索しやすくなることで、市民の皆様が適切な避難先を判断するための環境づくりを支援します。

災害情報のお知らせ

八女市が収集した通行止め情報など、幅広い情報をお使いのスマートフォン、パソコンで確認できます。地図上に表示されるため、電話でお尋ねいただくよりもよりわかりやすくお伝えできます。



避難所開設状況のお知らせ

最寄りの避難所の開設状況や混雑状況を確認できるほか、避難所までのルート検索を行うことができます。



図 4-38 サービス概要「八女市災害情報共有システム」(八女市ホームページより)

(26)ハザードマップのホームページ公開【久留米市・八女市・筑後市・大木町】

自然災害が発生した際に想定される危険な場所や、避難経路、避難場所の情報を地図上にまとめたハザードマップをホームページに公開し、避難行動を支援する。

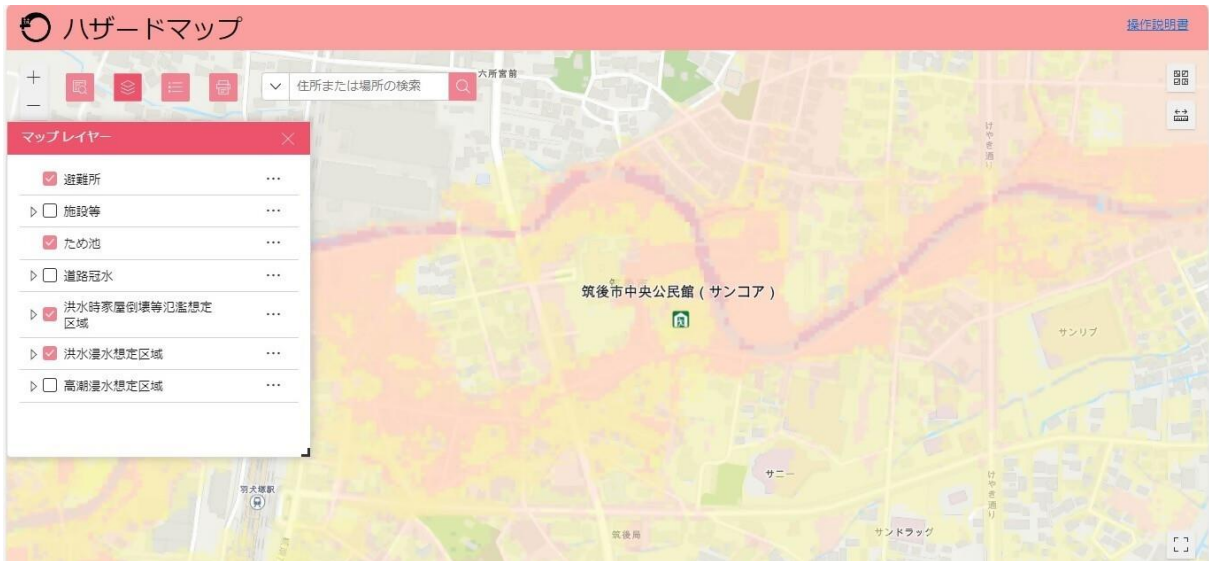


図 4-39 ハザードマップのホームページ掲載画像の状況(筑後市の例)

(27)道路冠水箇所ของホームページ公開【久留米市・八女市・筑後市・大木町】

大雨時に冠水のおそれのある道路や避難に関する情報をホームページに公開し、避難行動を支援する。(ウェブハザードマップ上で公開)

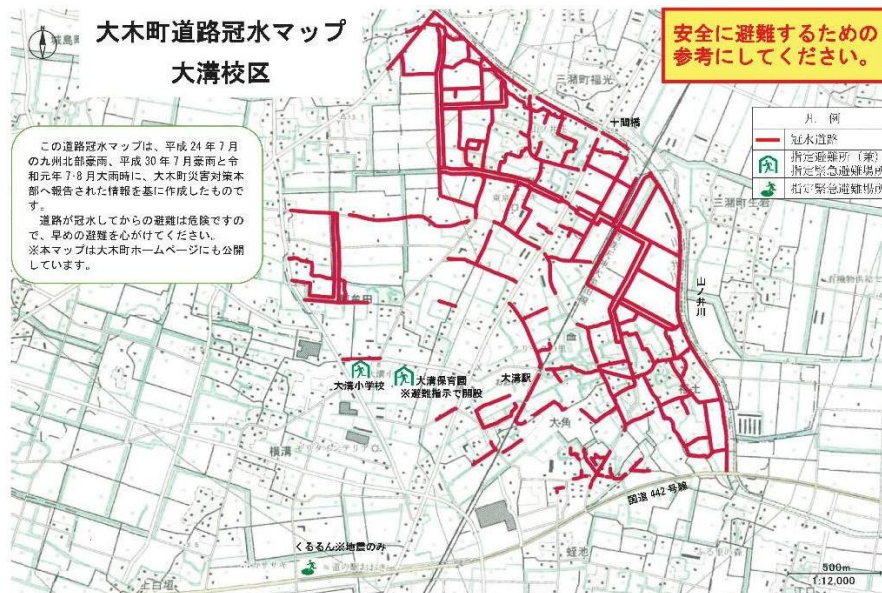


図 4-40 道路冠水箇所ของホームページ掲載状況(大木町の例)

(28)雨量情報のホームページ掲載【国・八女市・筑後市・大木町】

雨量情報について気象庁サイトへ外部リンクを設定し、避難行動を支援する。

(29)河川水情報のホームページ掲載【県・筑後市・大木町】

福岡県総合防災情報へ外部リンクを設定し、避難行動を支援する。

(30)雨水流出抑制施設の設置に伴う助成【久留米市】

雨水貯留タンクの設置に要する費用の一部を助成する制度を創設し、支援する。

(令和2年度より実施)

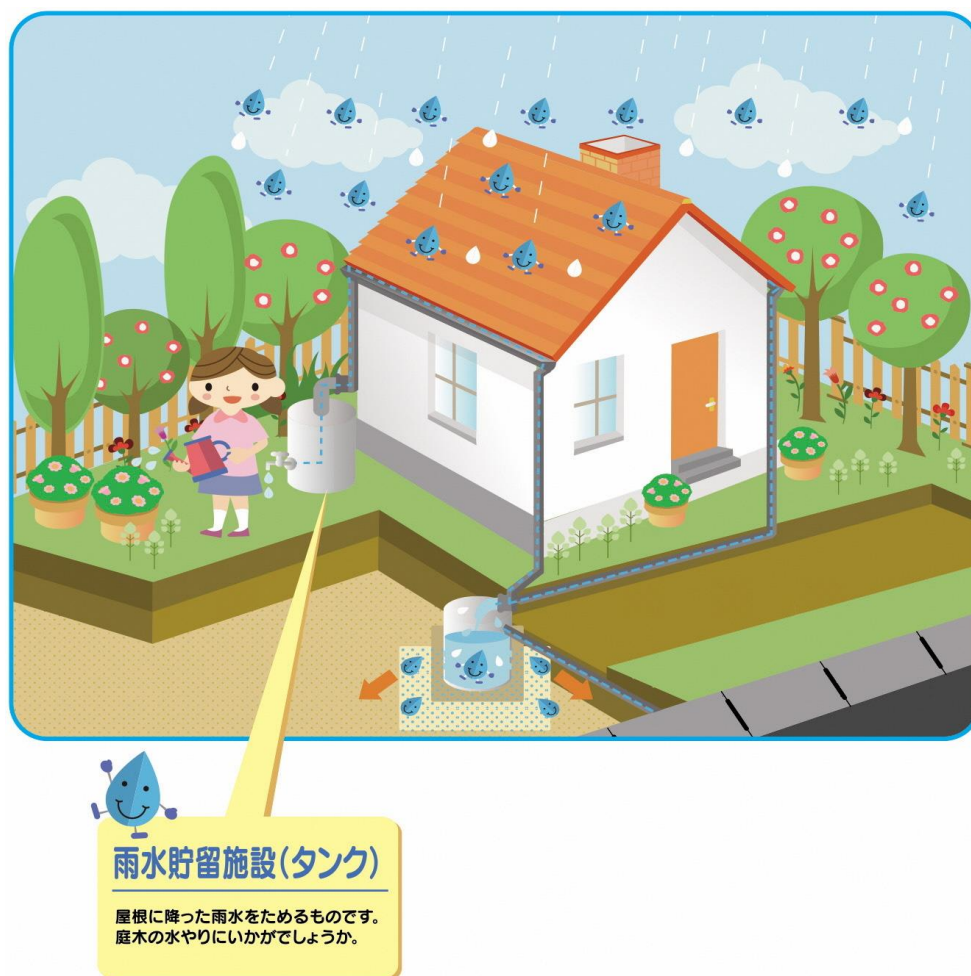


図 4-41 雨水貯留施設の整備イメージ

(31)止水板等の設置に伴う助成制度の創設【久留米市】

住家等の浸水被害を軽減するため、建物の出入り口などに、止水板を設置するための費用の一部を助成する制度を創設し、支援する。(令和3年度より実施)

(32) 公共施設への雨水貯留タンク設置【久留米市】

浸水被害軽減に対する市民意識の向上および啓発を図るため、公共施設への雨水貯留タンクを設置し、雨水流出抑制を行う。(令和4年度より実施)



写真 4-29 公共施設への雨水貯留タンク設置状況

(33) 土地利用制度の活用による市街化の抑制【久留米市】

区域区分制度等の土地利用制度の活用により、浸水など災害発生の恐れがある土地の区域については、必要に応じて、その区域の災害リスク、警戒避難体制の整備状況等を踏まえ、市街化を抑制する手法の検討を行う。

(34) 開発行為に対する指導・情報提供【久留米市・八女市】

開発行為の協議の際、申請者に対して浸水実績の情報提供や、浸水に対しての自己防衛の協力依頼を実施する。

(35) 一定規模の開発行為、建築行為についての届出【久留米市・八女市・筑後市】

立地適正化計画で指定した誘導区域外で行う一定規模の開発行為・建築行為等の届出制度により、災害の発生の恐れのある区域への新たな開発や建築を管理し、土地利用の誘導を図る。

(36)居住誘導区域(立地適正化計画)の見直し【久留米市・八女市・筑後市】

立地適正化計画の改定(防災指針の策定)を行い、災害リスクの高い区域については、居住誘導区域(※)から除外する。

今後も、災害の発生の恐れがある区域においては、必要に応じて居住誘導区域の見直しを検討する。

※居住誘導区域:人口減少下において、一定のエリアにおいて人口密度を維持することにより、生活サービスやコミュニティが持続的に確保されるよう市が定めた、居住を誘導すべき区域。(人口密度 40 人/ha 以上、鉄道駅から 800m 圏域、主要なバス停から 300m 圏域等を基準に設定。)(久留米市の例)

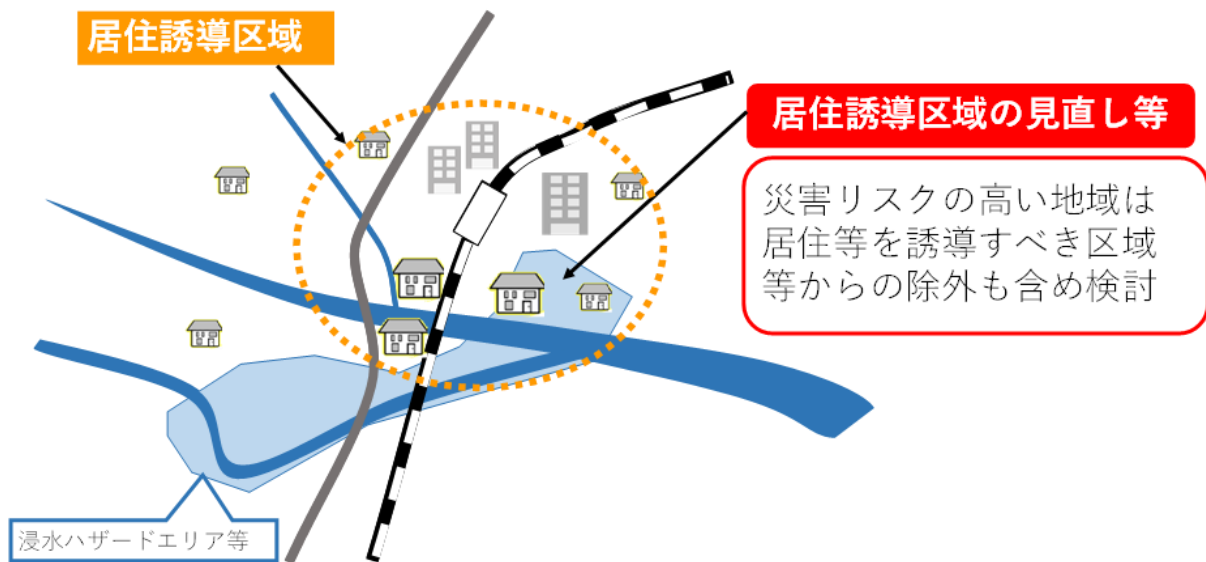


図 4-42 居住誘導区域(立地適正化計画)の見直しのイメージ

(37)プッシュ型による災害情報発信【筑後市・大木町】

屋外放送による情報発信、L アラート、町公式 LINE、エリアメールにより災害情報を発信する。

(38)消防団による広報【久留米市・大木町】

消防団による地域への災害情報の広報活動を実施する。

(39)災害弱者の避難支援【大木町】

高齢者等の避難所への送迎を実施する。

(40)個別受信機の配布【八女市・大木町】

・八女市

希望があった世帯に、「緊急告知防災ラジオ」を配布し、避難勧告等の情報を発信する。

・大木町

避難行動要支援者及び 75 歳以上のみの世帯へ、個別受信機を配布し災害時の情報発信する。

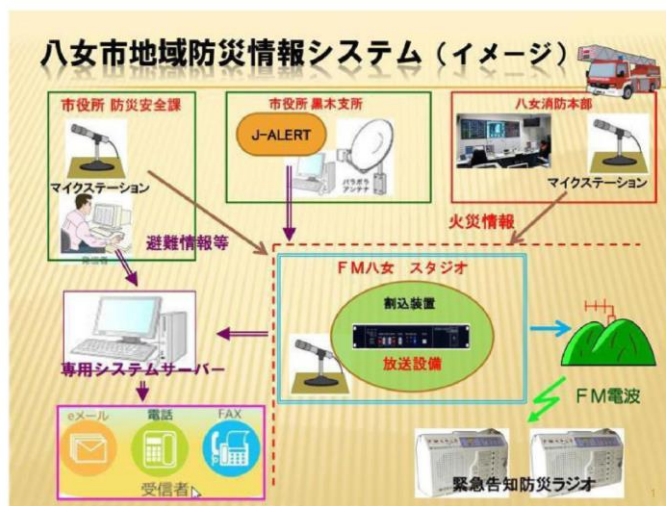


図 4-43 八女市地域防災情報システムの概要

(41)避難情報発令支援システムの導入【久留米市・筑後市】

河川水位等の情報を自動収集し、的確に避難情報を発令する。

(42)土のうステーションの設置【筑後市】

土のうステーションを設置し、大雨時に住民が使用可能な土のうを配置する。

【裏面】

災害に備えた「土のう置き場」の設置について

大雨などによる住居への浸水被害等を防止するため、各地域に「土のう置き場」が設置されます。「土のう置き場」の土のうは住民であればどなたでも利用できます。大雨や台風に備え、早めの対策を心がけましょう。

1. ご利用にあたっての注意事項

- ①土のうが必要な場合は、お住まいの行政区長に連絡してください。
 - ②土のうの運搬、配置はご自分で行ってください。市では行いません。
 - ③使用済の土のうは、ご自宅で処分してください。
 - ④土のうの数には限りがあります。多くの方が使えるよう必要最小限に持ち出してください。
- ※土のう配布開始は令和3年6月1日からです。

2. 各校区での土のう置き場一覧【筑後校区】

設置場所	使用行政区	設置場所	使用行政区
野村集会所北側	長浜(1地区)	長浜公民館東側	長浜(4・5地区)
2分団長浜格納庫西側	長浜(2地区)、山ノ井東、山ノ井中、和泉東	二本松公民館敷地内	二本松
新茶屋集会所物置南側	長浜(3地区)		



写真 4-30 土のうステーションの設置状況

(43)簡易型止水板の備蓄・活用【筑後市】

簡易型止水板を備蓄し、水防活動に活用する。



写真 4-31 簡易型止水板の設置状況(筑後市の例)

(44)地域における防災士の育成・支援【久留米市・八女市・筑後市】

地域(自主防災組織)における防災士の育成を支援する。



地域住民の避難支援



防災訓練の支援



家庭での防災対策の支援

図 4-44 防災士の育成・支援のイメージ

(45) 自主防災組織への活動支援【八女市・筑後市】

自主防災組織の防災備品購入費の補助や防災訓練の支援を実施する。



写真 4-32 自主防災組織への活動支援状況(筑後市の例)

(46) 避難行動要支援者への個別避難計画の作成支援【八女市・筑後市】

個別避難計画の作成を支援し、災害時に自力での避難が困難な方を地域の手助けで避難させる。

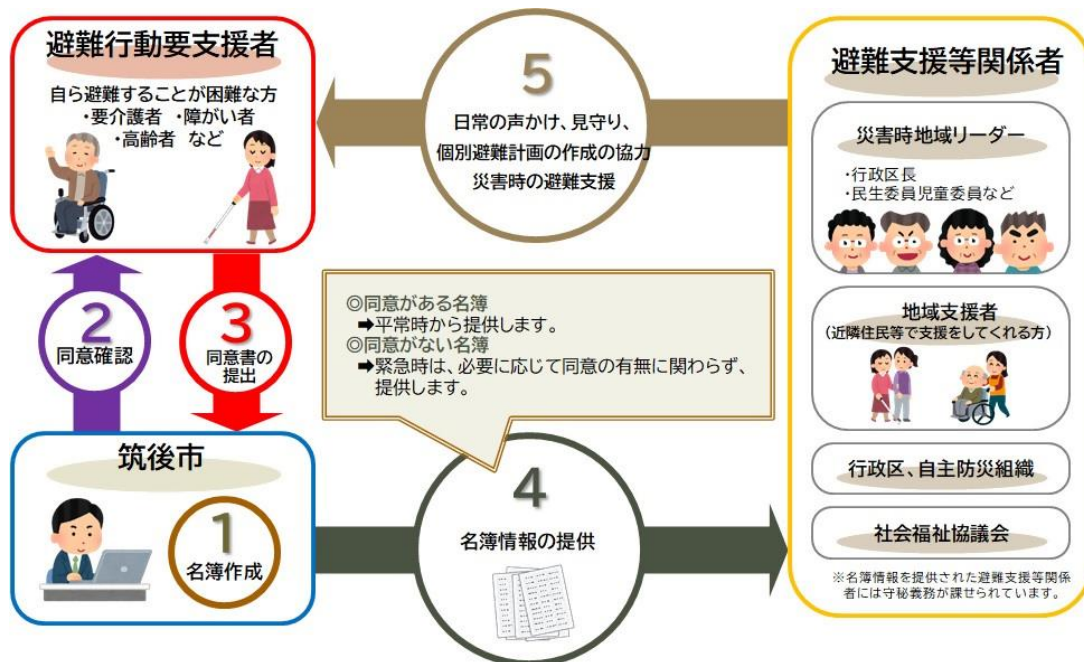


図 4-45 避難行動要支援者支援制度のイメージ(筑後市の例)

(47)防災訓練(水防訓練)の実施【久留米市・八女市・筑後市】

災害時に関係機関が連携して活動できるよう、防災訓練(水防訓練)を実施する。



写真 4-33 校区防災訓練状況(筑後市)



写真 4-34 総合防災訓練状況(筑後市)