

住宅投資

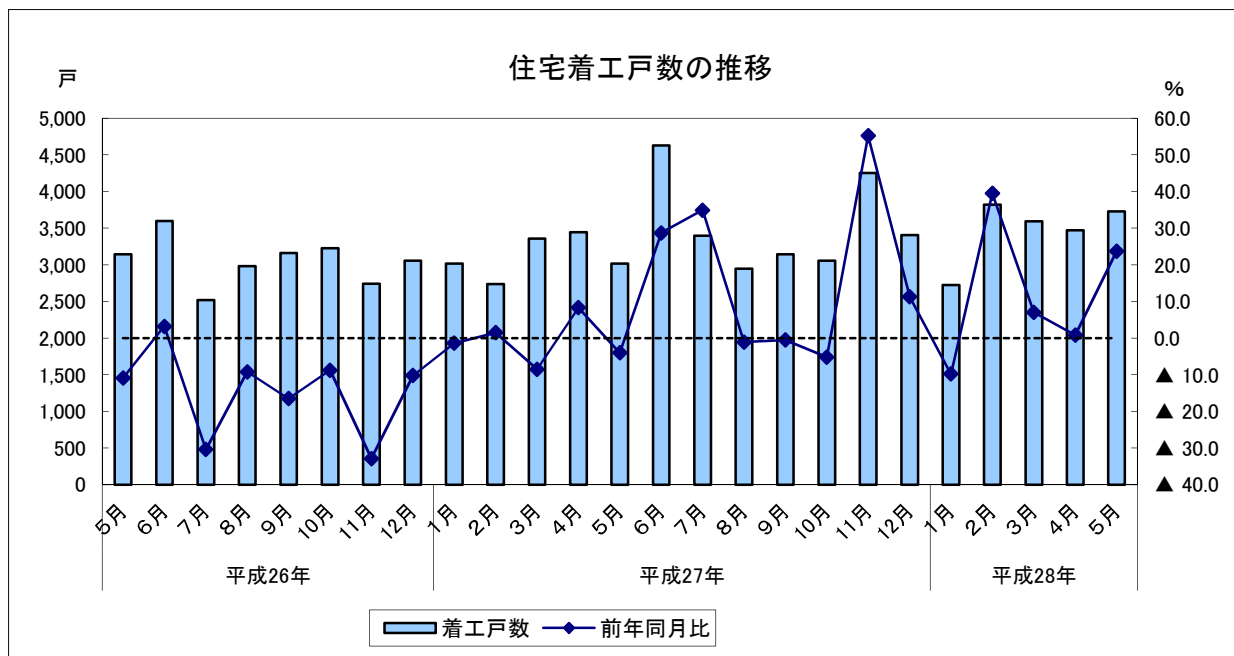
1 新設住宅着工戸数（2016年5月） （1）前年同月比：4か月連続のプラス

		着工戸数	前年同月比	
平成27年 (2015)	5月	3,016	▲ 4.0	
	6月	4,630	28.7	
	7月	3,399	34.9	
	8月	2,949	▲ 1.1	
	9月	3,145	▲ 0.5	
	10月	3,056	▲ 5.2	
	11月	4,254	55.2	
	12月	3,405	11.3	
	平成28年 (2016)	1月	2,723	▲ 9.8
		2月	3,820	39.5
		3月	3,594	7.0
		4月	3,472	0.8
5月		3,731	23.7	

		着工戸数	前年同期比
平成26年 (2014)	4～6月	9,922	▲ 6.1
	7～9月	8,661	▲ 19.0
	10～12月	9,024	▲ 18.2
平成27年 (2015)	1～3月	9,115	▲ 3.3
	4～6月	11,092	11.8
	7～9月	9,493	9.6
平成28年	10～12月	10,715	18.7
平成28年	1～3月	10,137	11.2

	着工戸数	前年比
平成25年(2013)	41,335	14.5
平成26年(2014)	37,035	▲ 10.4
平成27年(2015)	40,415	9.1

資料出所：国土交通省「建築着工統計調査」
住宅着工戸数単位：戸



住宅投資

2 新設住宅着工戸数の内訳（2016年5月）

(1) 前年同月比（利用関係別）

- ア 持家：4か月連続のプラス
- イ 貸家：7か月連続のプラス
- ウ 分譲：3か月ぶりのプラス

		持家	前年同月比	貸家	前年同月比	分譲	前年同月比			持家	前年同期比	貸家	前年同期比	分譲	前年同期比
平成27年 (2015)	5月	720	▲ 0.1	1,710	▲ 3.1	516	▲ 21.2	平成26年 (2014)	4～6月	2,290	▲ 18.2	5,364	13.1	2,260	▲ 22.9
	6月	909	11.3	2,314	20.7	1,372	59.5		7～9月	2,483	▲ 16.7	4,348	▲ 2.1	1,802	▲ 43.4
	7月	827	3.0	1,993	65.5	575	13.0		10～12月	2,433	▲ 25.4	4,626	▲ 18.8	1,939	▲ 4.4
	8月	822	1.1	1,438	▲ 6.3	685	9.3	平成27年 (2015)	1～3月	2,269	▲ 0.0	4,784	▲ 2.5	2,000	▲ 10.9
	9月	827	▲ 4.6	1,564	▲ 2.8	751	12.8		4～6月	2,350	2.6	6,055	12.9	2,580	14.2
	10月	894	4.2	1,351	▲ 29.1	804	75.2		7～9月	2,476	▲ 0.3	4,995	14.9	2,011	11.6
	11月	846	12.6	2,040	58.5	1,365	98.1		10～12月	2,578	6.0	5,127	10.8	2,999	54.7
	12月	838	1.7	1,736	21.1	830	4.9	平成28年	1～3月	2,331	2.7	5,952	24.4	1,745	▲ 12.8
平成28年 (2016)	1月	778	▲ 3.1	1,637	6.9	277	▲ 59.4		持家	前年比	貸家	前年比	分譲	前年比	
	2月	761	3.3	2,127	41.1	858	75.8	平成25年(2013)	11,487	12.9	19,242	8.5	10,379	27.6	
	3月	792	8.6	2,188	25.4	610	▲ 26.5	平成26年(2014)	9,476	▲ 17.5	19,247	0.0	8,245	▲ 20.6	
	4月	772	7.1	2,090	2.9	604	▲ 12.7	平成27年(2015)	9,673	2.1	20,961	8.9	9,590	16.3	
	5月	804	11.7	1,966	15.0	949	83.9								

資料出所：国土交通省「建築着工統計調査」

住宅着工戸数単位：戸

