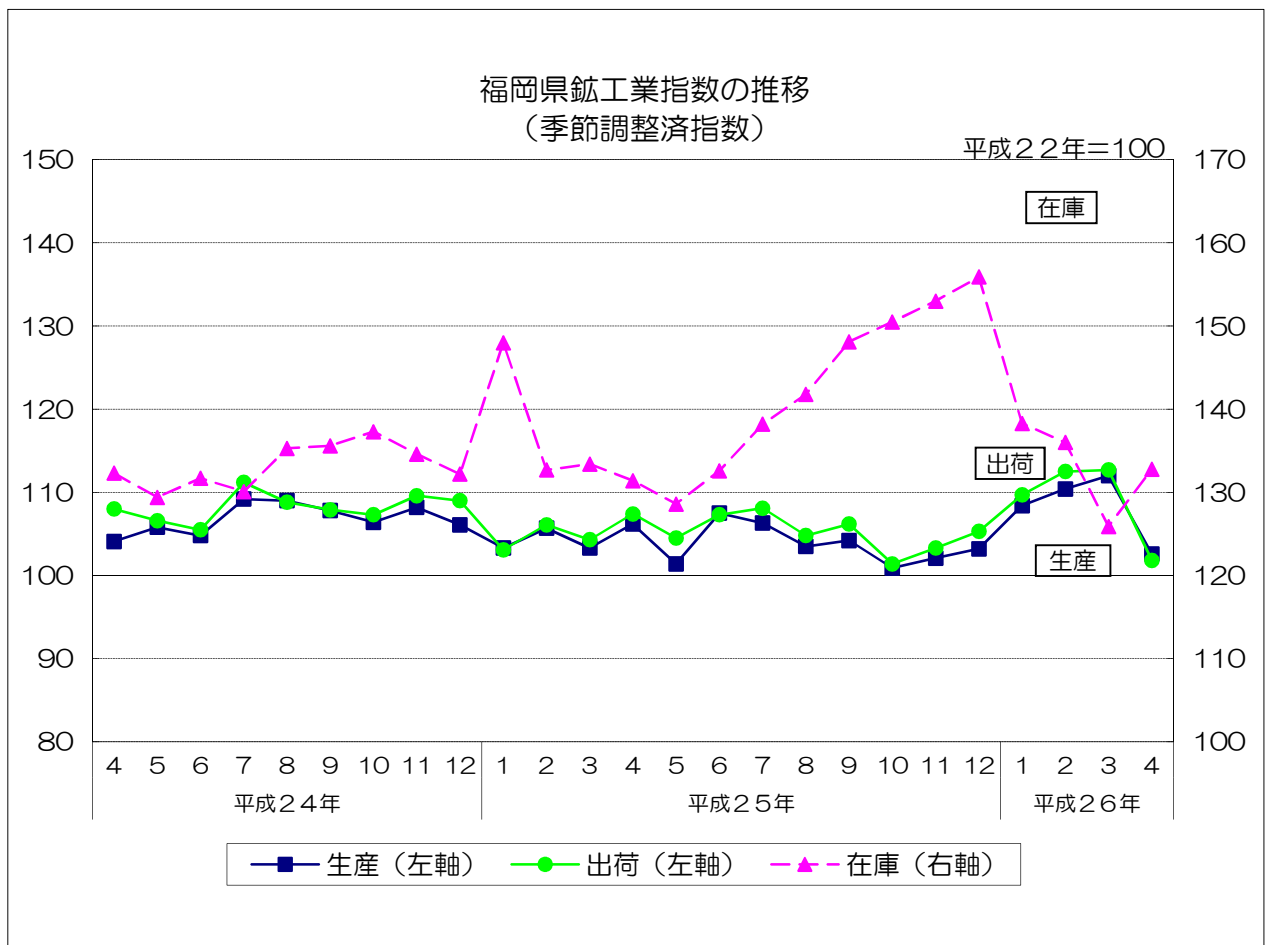


平成22年基準

福岡県鉱工業指数月報

(平成26年4月)



平成26年4月の鉱工業指数

概況

○ 平成26年4月の鉱工業指数（季節調整済）は、生産が前月比8.4%低下の102.6、出荷が同9.7%低下の101.8、在庫が同5.5%上昇の132.8となった。

- (1) 生産
 季節調整済指数 : 102.6で前月比8.4%低下 (6か月ぶりの低下)
 原指数 : 100.8で前年同月比3.4%低下 (3か月ぶりの低下)
- (2) 出荷
 季節調整済指数 : 101.8で前月比9.7%低下 (6か月ぶりの低下)
 原指数 : 99.8で前年同月比5.2%低下 (3か月ぶりの低下)
- (3) 在庫
 季節調整済指数 : 132.8で前月比5.5%上昇 (4か月ぶりの上昇)
 原指数 : 125.6で前年同月比1.0%上昇 (2か月ぶりの上昇)

○ 前月比（季節調整済）

	[上昇]	[横ばい]	[低下]
生産（19業種中）	4業種	0業種	15業種
出荷（19業種中）	7業種	0業種	12業種
在庫（18業種中）	12業種	0業種	6業種

(1) 九州・全国との比較

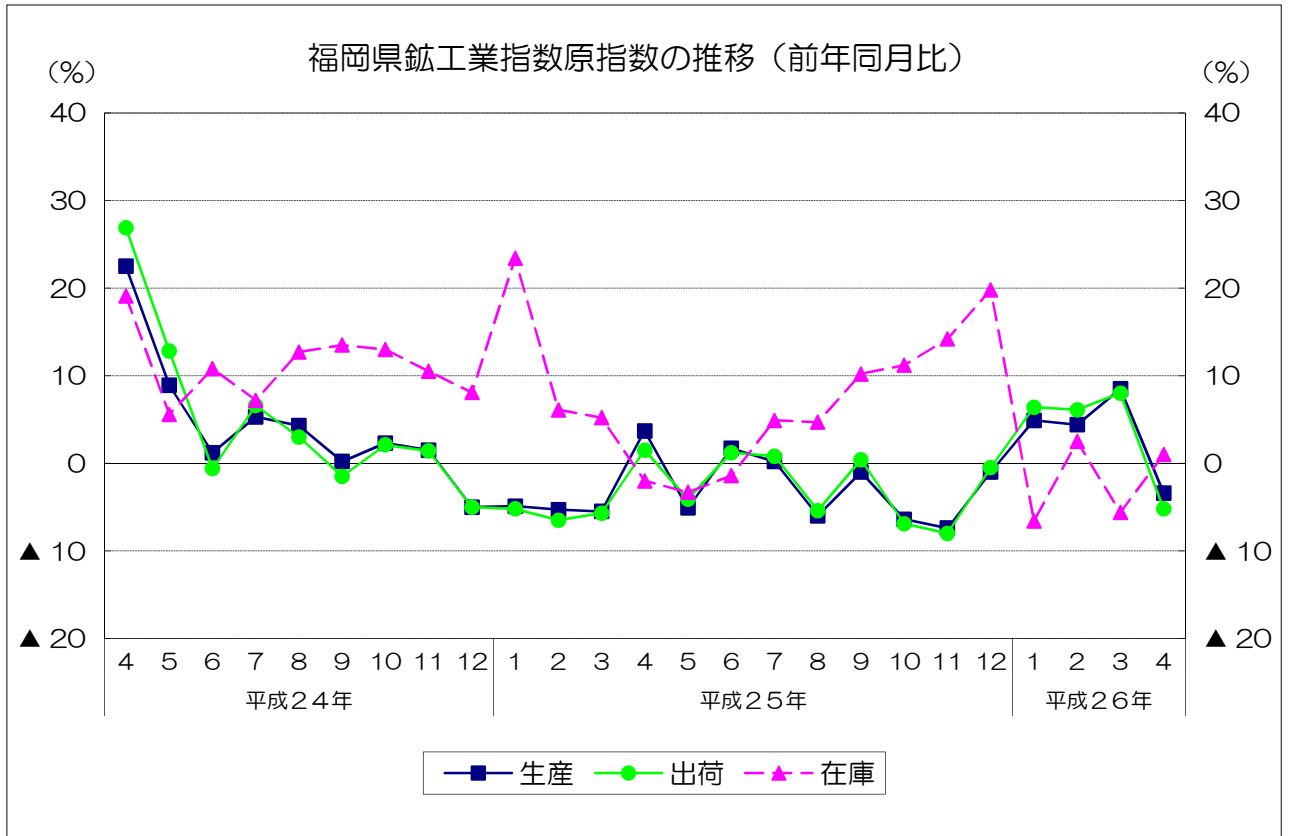
（平成22年=100）

		季節調整済指数		原指数	
			前月比%		前年同月比%
福岡県	生産	102.6	▲ 8.4	100.8	▲ 3.4
	出荷	101.8	▲ 9.7	99.8	▲ 5.2
	在庫	132.8	5.5	125.6	1.0
九州	生産	100.5	▲ 3.9	96.7	1.3
	出荷	101.2	▲ 8.0	96.3	▲ 1.0
	在庫	115.6	2.8	110.9	▲ 0.6
全国	生産	99.3	▲ 2.8	96.3	3.8
	出荷	98.0	▲ 5.0	93.4	2.4
	在庫	105.2	▲ 0.5	100.5	▲ 1.9

(2) 前月比（季節調整済）での上昇低下（生産指数のみ）

上昇に寄与した業種	低下に寄与した業種
金属製品工業 はん用・生産用機械工業 鉄鋼業 石炭製品工業	輸送機械工業 食料品・たばこ工業 印刷業 電気機械工業 家具工業 プラスチック製品工業 化学工業 パルプ・紙・紙加工品工業 木材・木製品工業 電子部品・デバイス工業 窯業・土石製品工業 ゴム製品工業 非鉄金属工業 繊維工業 鉱業

(3) 原指数の推移



(4) 四半期別指数の推移

平成22年=100

		生産		出荷		在庫	
		季節調整 済指数	前期比 (%)	季節調整 済指数	前期比 (%)	季節調整 済指数	前期比 (%)
25年	1～3月期	104.1	▲ 2.6	104.5	▲ 3.8	133.4	0.9
	4～6月期	105.0	0.9	106.4	1.8	132.6	▲ 0.6
	7～9月期	104.7	▲ 0.3	106.4	0.0	148.1	11.7
	10～12月期	102.1	▲ 2.5	103.3	▲ 2.9	155.9	5.3
26年	1～3月期	110.3	8.0	111.6	8.0	125.9	▲ 19.2
		原指数	前年同期比 (%)	原指数	前年同期比 (%)	原指数	前年同期比 (%)
25年	1～3月期	100.5	▲ 5.3	101.0	▲ 5.9	124.4	5.2
	4～6月期	102.0	0.2	103.0	▲ 0.4	130.7	▲ 1.4
	7～9月期	108.6	▲ 2.2	110.0	▲ 1.3	151.1	10.2
	10～12月期	104.5	▲ 5.0	106.3	▲ 5.2	156.4	19.8
26年	1～3月期	106.5	6.0	108.0	6.9	117.4	▲ 5.6

※在庫の数値は期末値。

全業種・主要8業種の動向

(平成26年4月)

○ 全業種の動向

- (1) 生産指数は102.6（季節調整済）となり、前月と比べると、金属製品工業、はん用・生産用機械工業などが上昇したが、輸送機械工業、食料品・たばこ工業などが低下したため、総合で前月比8.4%低下（前年同月比3.4%低下）となった。
- (2) 出荷指数は101.8（季節調整済）となり、前月と比べると、はん用・生産用機械工業、金属製品工業などが上昇したが、輸送機械工業、食料品・たばこ工業などが低下したため、総合で前月比9.7%低下（前年同月比5.2%低下）となった。
- (3) 在庫指数は132.8（季節調整済）となり、前月と比べると、鉄鋼業、繊維工業などが低下したが、はん用・生産用機械工業、食料品・たばこ工業などが上昇したため、総合で前月比5.5%上昇（前年同月比1.0%上昇）となった。

○ 主要8業種の動向

[生産]

業種	前月比 (%)	前年同月比 (%)	上昇または低下に寄与した主な品目 (前月比)
鉄鋼	2.4	0.6	銑鉄鋳物、特殊鋼冷間仕上鋼材、銑鉄 等
金属製品	35.8	17.8	橋りょう 等
はん用・生産用機械	23.6	43.8	クレーン、半導体製造装置、鉄鋼用ロール 等
電子部品・デバイス	▲3.4	2.3	トランジスタ 等
輸送機械	▲19.8	▲13.3	四輪自動車 等
窯業・土石製品	▲1.1	3.3	ほうろろ鉄器、耐火れんが、遠心力鉄筋コンクリート製品 等
化学	▲2.5	▲4.0	ポリカーボネート、ビスフェノールA 等
食料品・たばこ	▲14.7	▲17.0	発泡酒（その他雑酒含む）、ビール、固型カレー 等
総合	▲8.4	▲3.4	—

[出荷]

業種	前月比 (%)	前年同月比 (%)	上昇または低下に寄与した主な品目 (前月比)
鉄鋼	0.6	3.1	特殊鋼熱間圧延鋼材、特殊鋼冷間仕上鋼材、鋼板 等
金属製品	23.7	11.9	橋りょう 等
はん用・生産用機械	19.7	40.7	クレーン、ショベル系掘削機、半導体製造装置 等
電子部品・デバイス	3.7	29.0	計数回路、整流素子 等
輸送機械	▲18.5	▲13.3	四輪自動車 等
窯業・土石製品	0.8	▲7.1	耐火れんが、遠心力鉄筋コンクリート製品、不定型耐火物 等
化学	▲0.1	▲6.9	ビスフェノールA、ポリカーボネート、塗料 等
食料品・たばこ	▲17.1	▲23.3	ビール、発泡酒（その他雑酒含む）、焼酎 等
総合	▲9.7	▲5.2	—

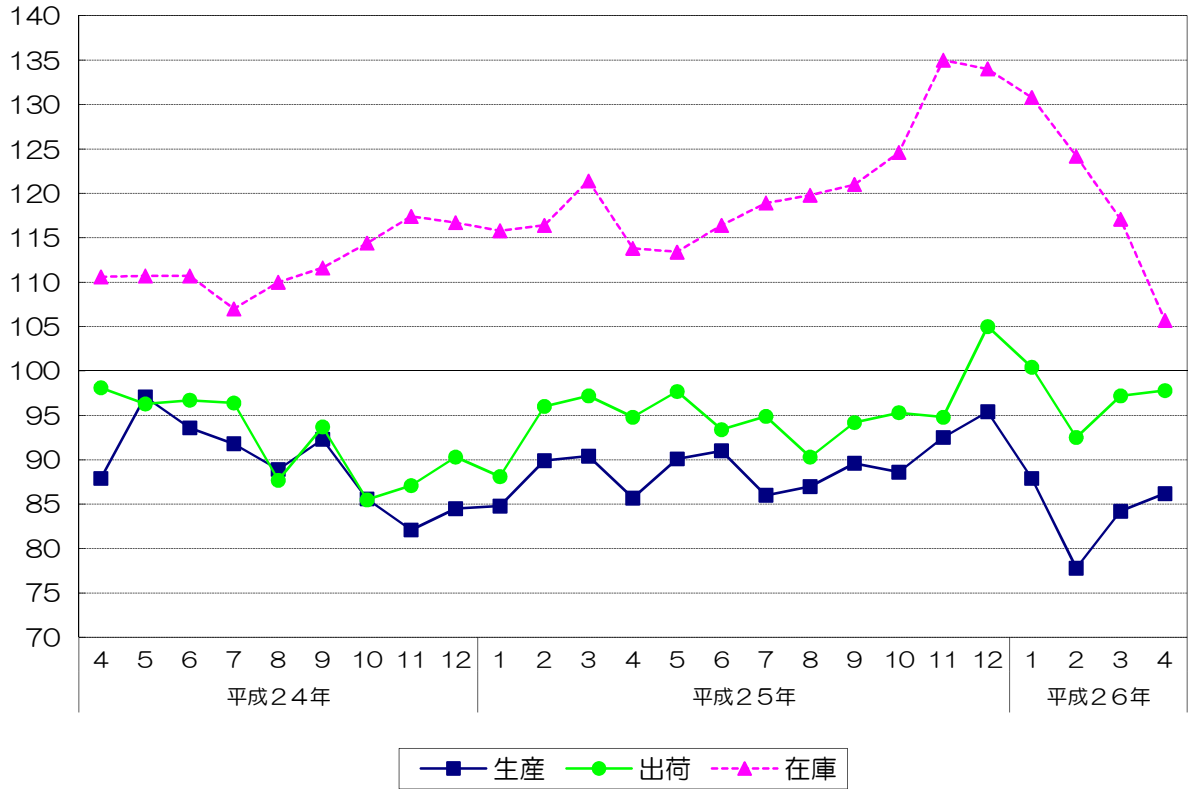
[在庫]

業種	前月比 (%)	前年同月比 (%)	上昇または低下に寄与した主な品目 (前月比)
鉄鋼	▲9.7	▲7.2	鋼半製品、特殊鋼熱間圧延鋼材、鋼帯 等
金属製品	10.5	▲19.2	飲料用缶、ガス湯沸器 等
はん用・生産用機械	15.9	2.2	ショベル系掘削機 等
電子部品・デバイス	6.3	61.8	線形回路 等
輸送機械	0.7	2.9	四輪自動車
窯業・土石製品	▲5.3	▲64.5	セメント、遠心力鉄筋コンクリート製品、耐火れんが 等
化学	8.0	▲0.7	触媒、ビスフェノールA、複合肥料 等
食料品・たばこ	16.0	1.5	焼酎、小麦粉、味噌 等
総合	5.5	1.0	—

(注) 前月比は季節調整済指数、前年同月比は原指数による。

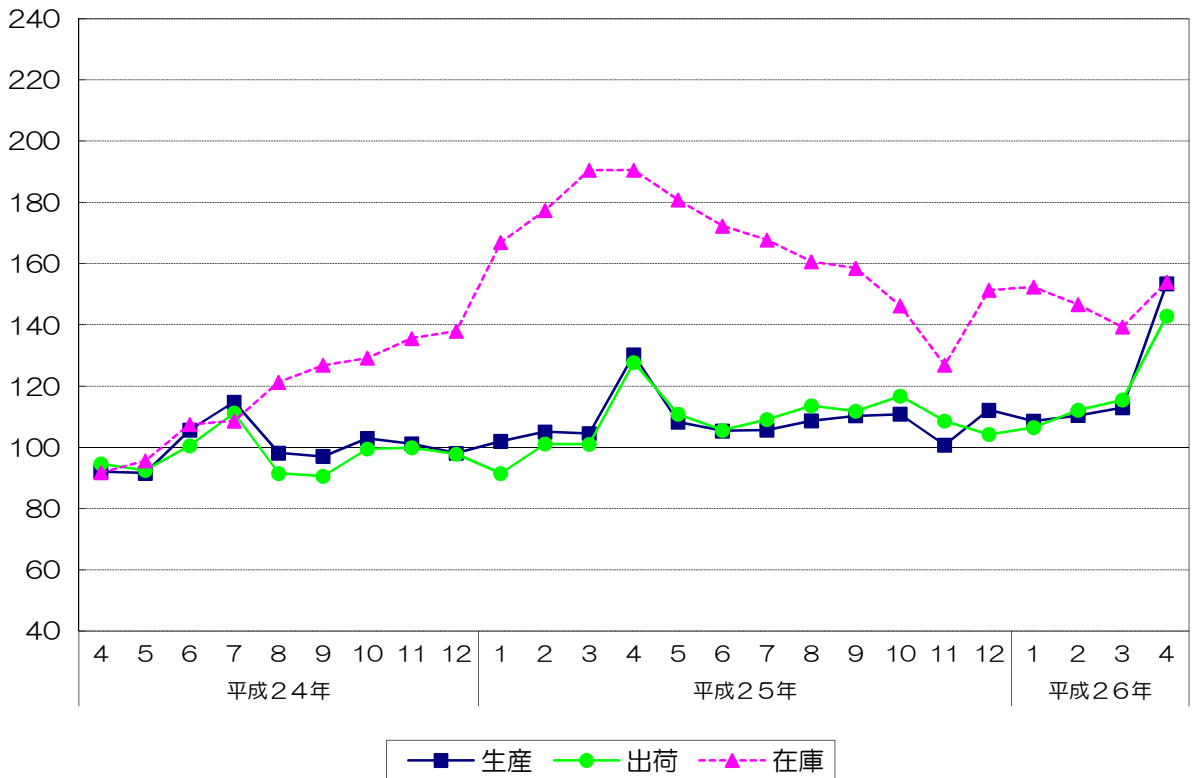
鉄鋼業 (季節調整済指数)

平成22年=100



金属製品工業 (季節調整済指数)

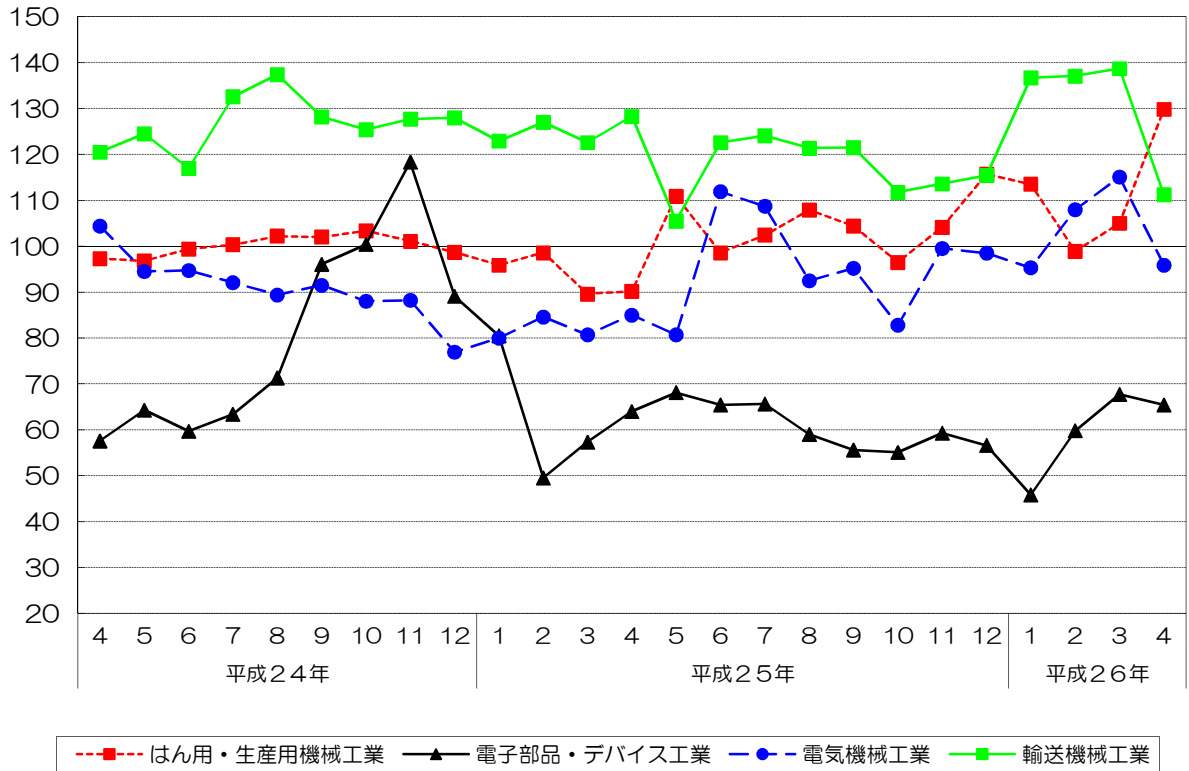
平成22年=100



機械工業（季節調整済指数）

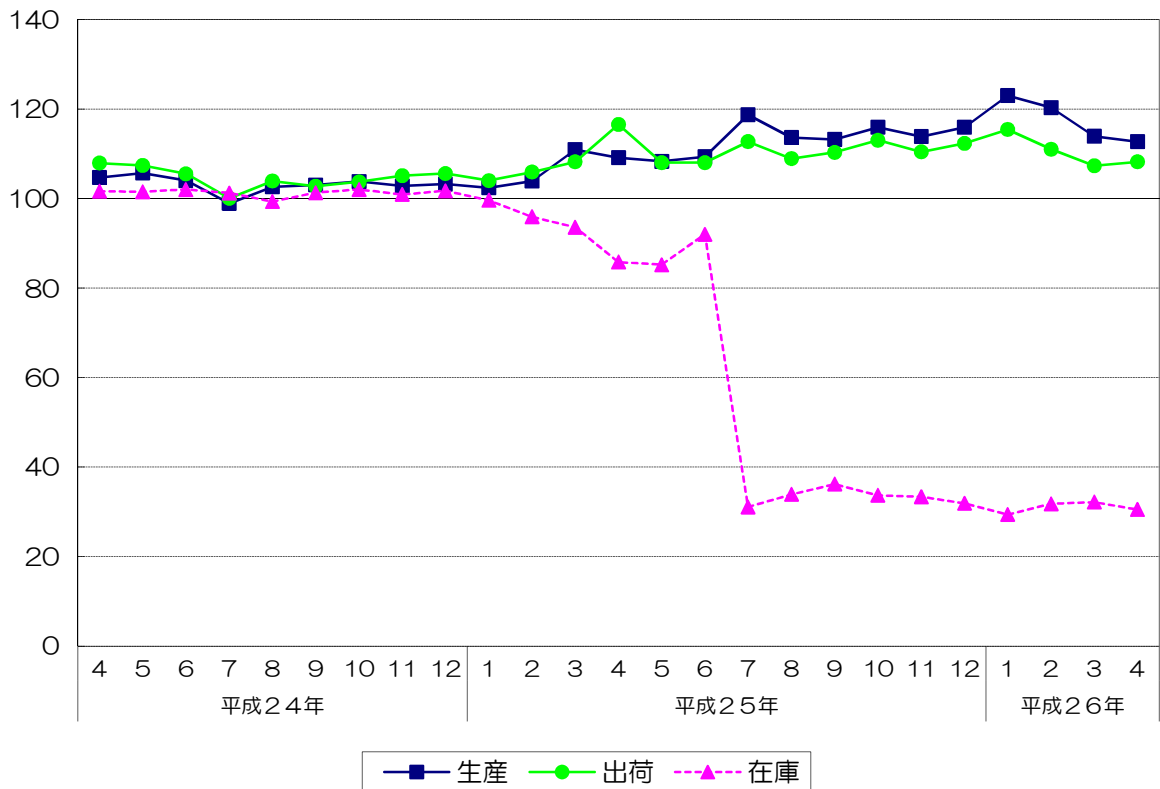
*生産指数のみ。

平成22年=100



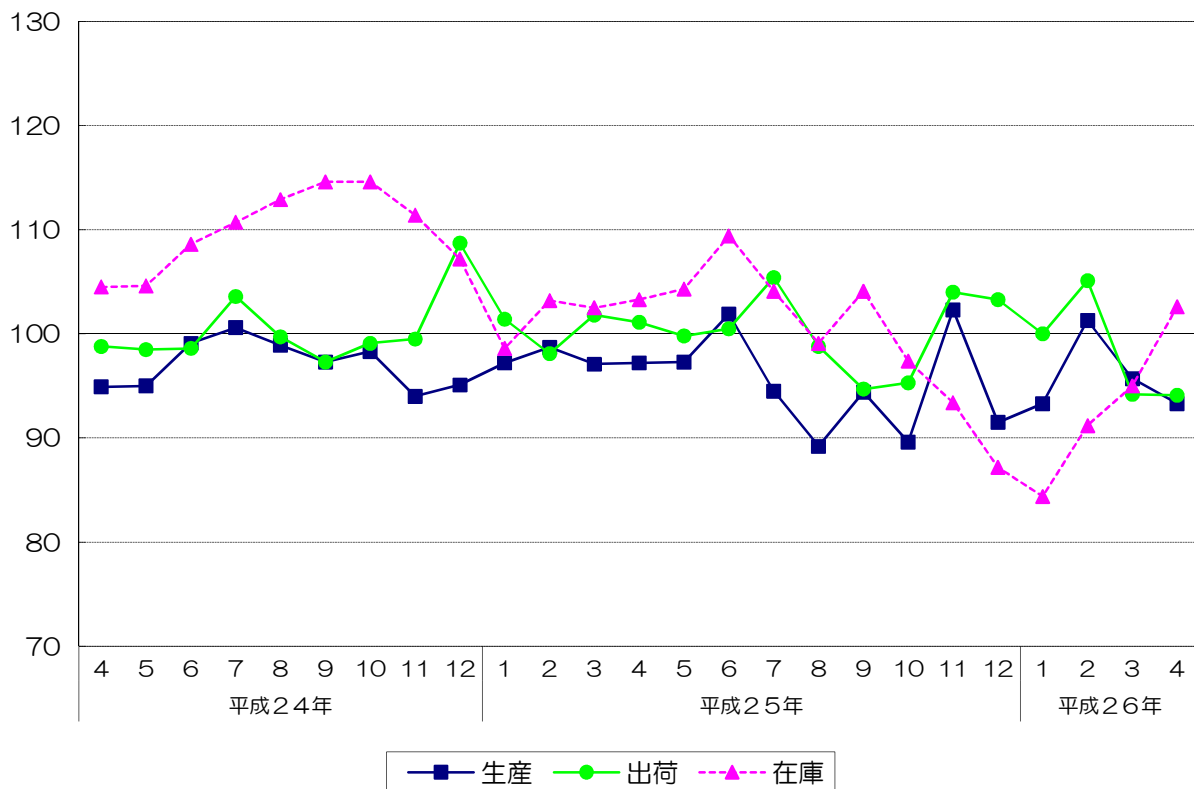
窯業・土石製品工業（季節調整済指数）

平成22年=100



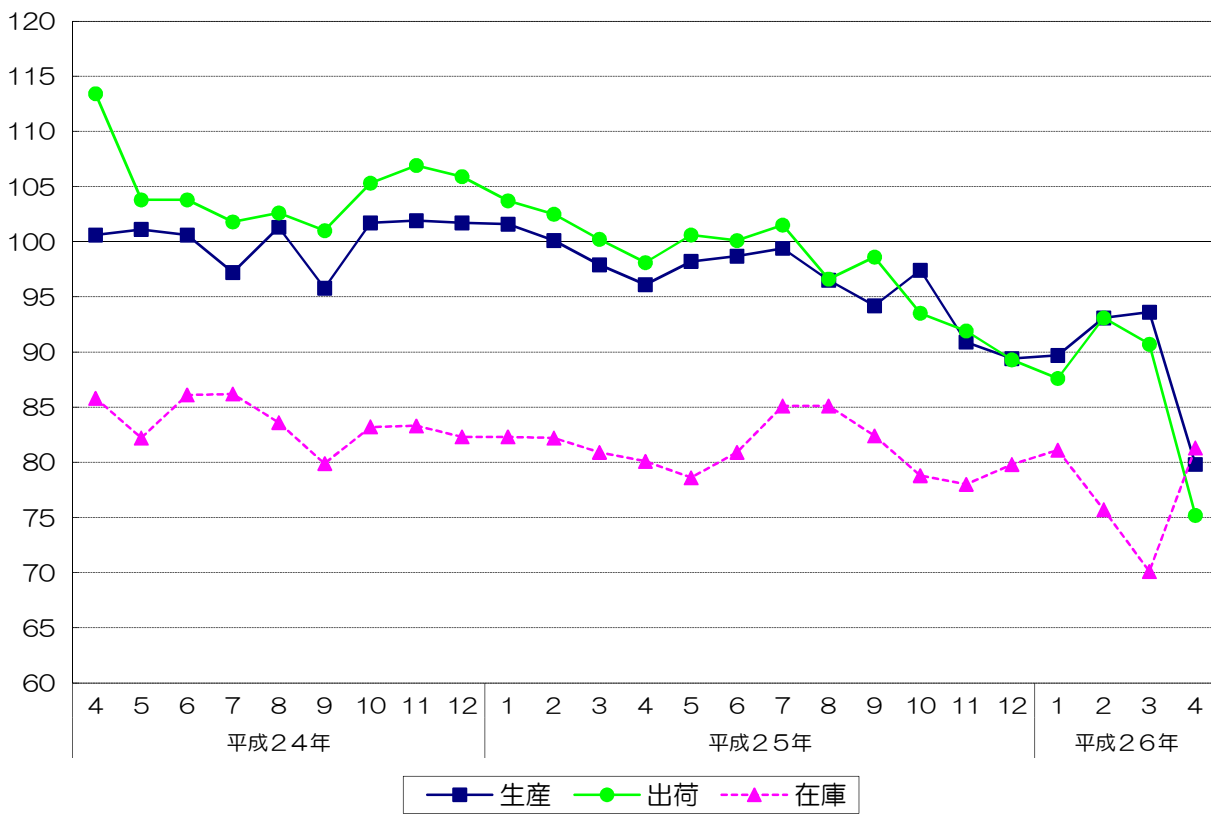
化学工業（季節調整済指数）

平成22年=100



食料品・たばこ工業（季節調整済指数）

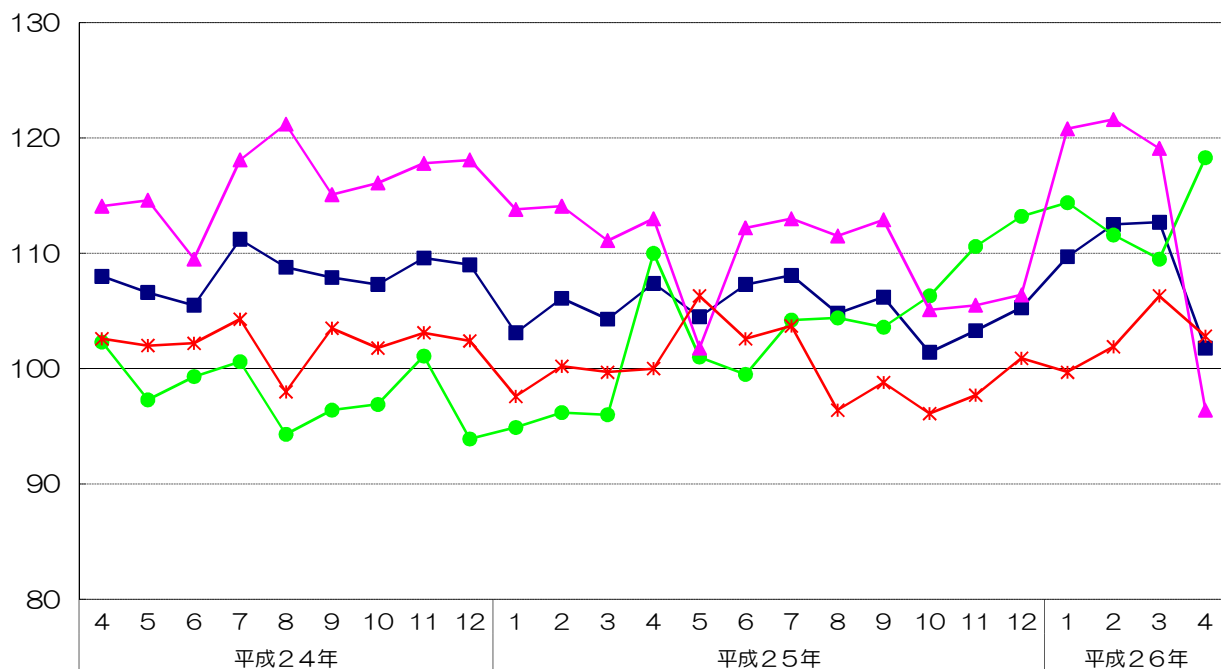
平成22年=100



福岡県鉱工業出荷指数財別の推移（季節調整済指数）

鉱工業総合

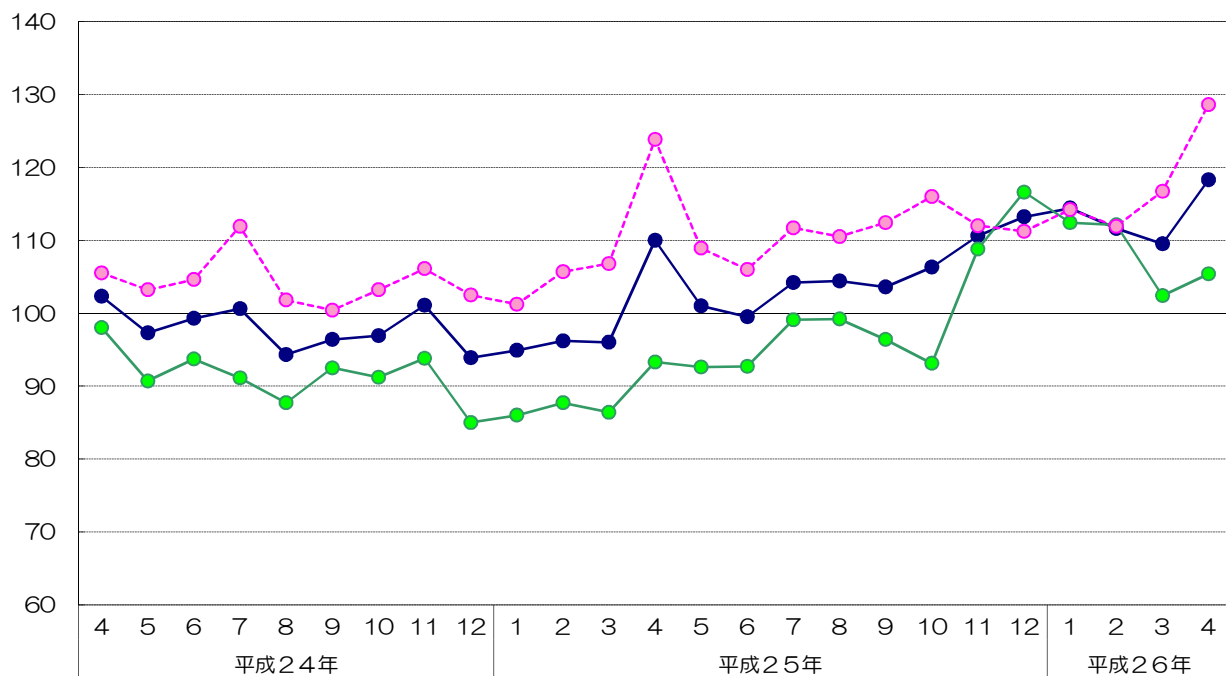
平成22年=100



■ 鉱工業総合 ● 投資財 ▲ 消費財 * 生産財

投資財

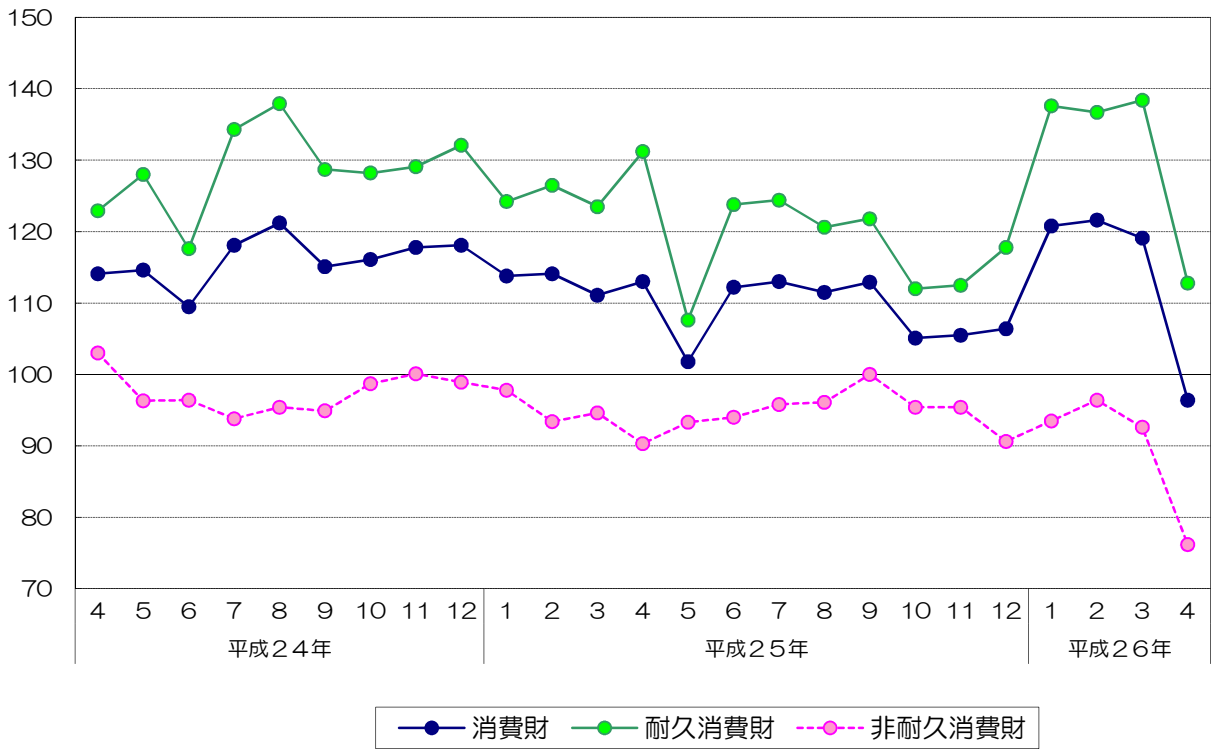
平成22年=100



● 投資財 ● 資本財 ● 建設財

消費財

平成22年=100



生産財

平成22年=100

