



今週の感染状況等について 令和4年2月7日～13日

○ 新規陽性者について

- ・ 新規陽性者数は30,065人と前週32,385人から減少。減少は6週間ぶり。(資料1)
- ・ 年代別では60代以上が17%と前週15%から上昇。10歳未満は16%と前週15%から上昇。いずれも1月中旬以降上昇傾向。(資料2)

○ 入院者について

- ・ 入院者数は1,911人(2月13日時点)と1週間前1,279人から増加。病床使用率は85.4%と1週間前65.9%から上昇。(資料5,資料7)
- ・ 重症者数は18人(同)と1週間前11人から増加。重症病床利用率は8.7%と1週間前5.3%から上昇。(資料5,資料6,資料7)
- ・ 重症者数と中等症者数の合計は491人(同)と1週間前393人から増加。(資料5,資料6)

○ 死亡者について

- ・ 死亡者数は62人と前週34人から増加。30代で2人。(資料8)

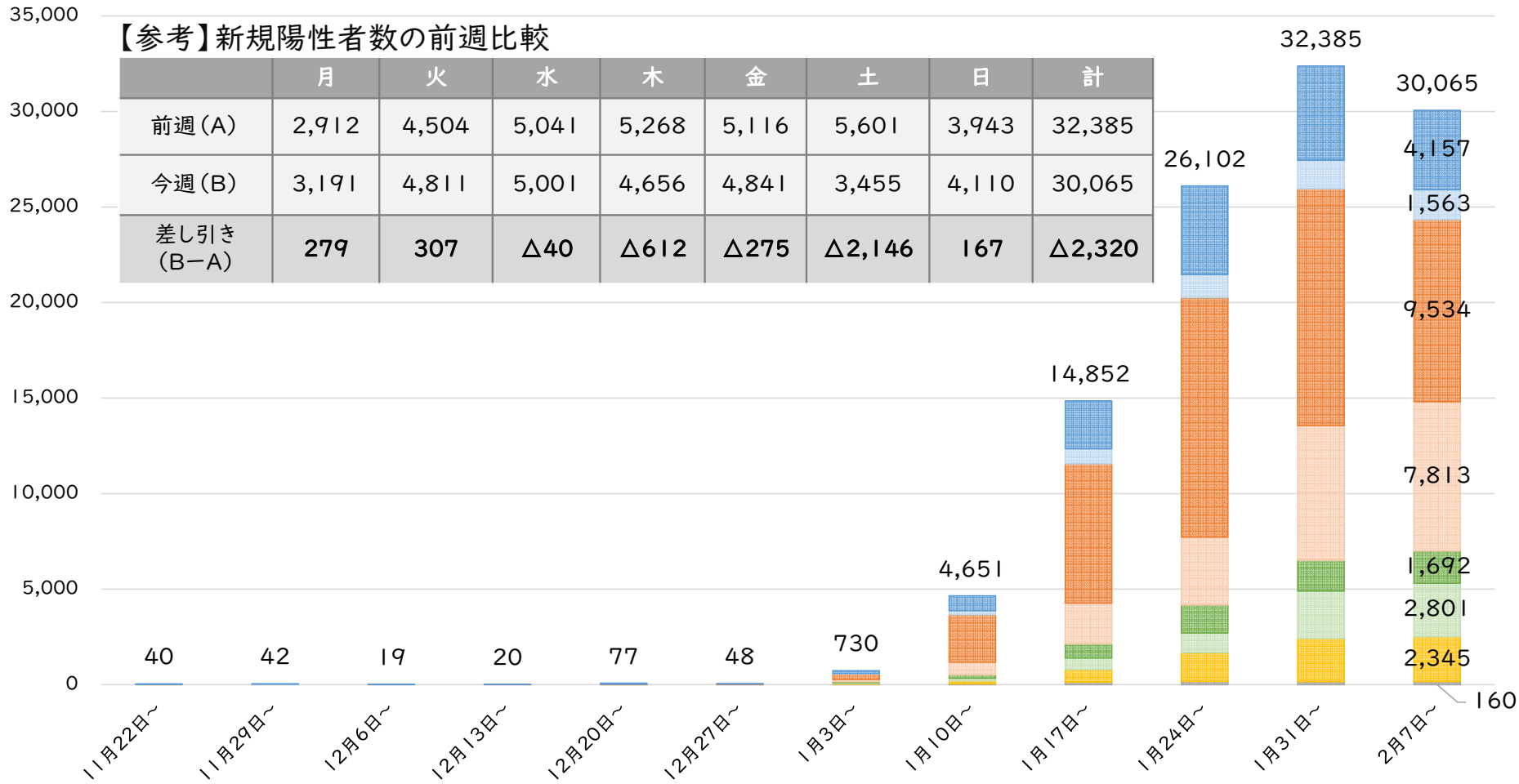
○ ワクチン接種について

- ・ ワクチン累積接種率(2回目)は全体で77%。(資料9)

※2月13日現在でVRSに記録されたデータであり、今後遡って修正(増加)する場合がある。

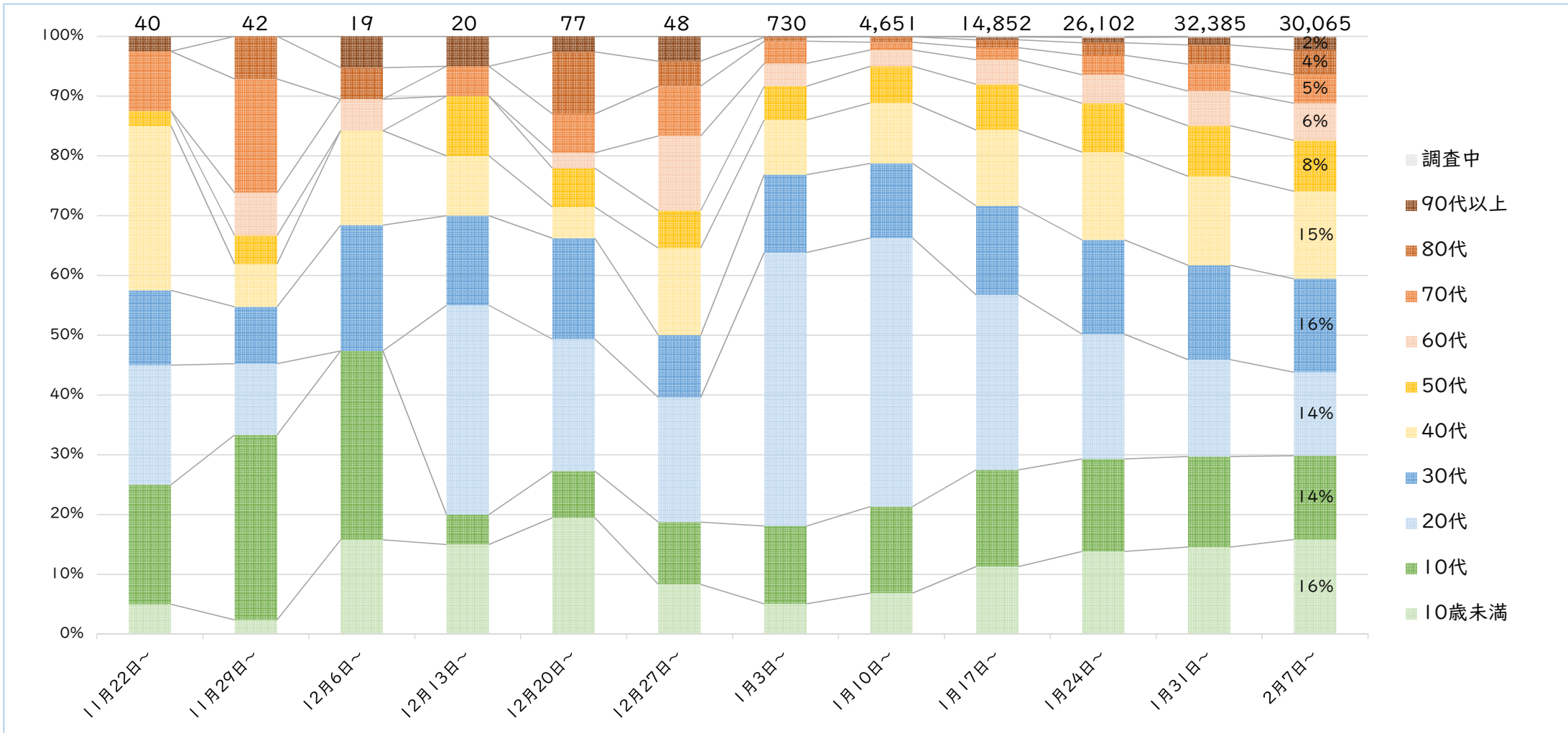


新規陽性者数（実数の週次推移） 令和4年2月13日現在





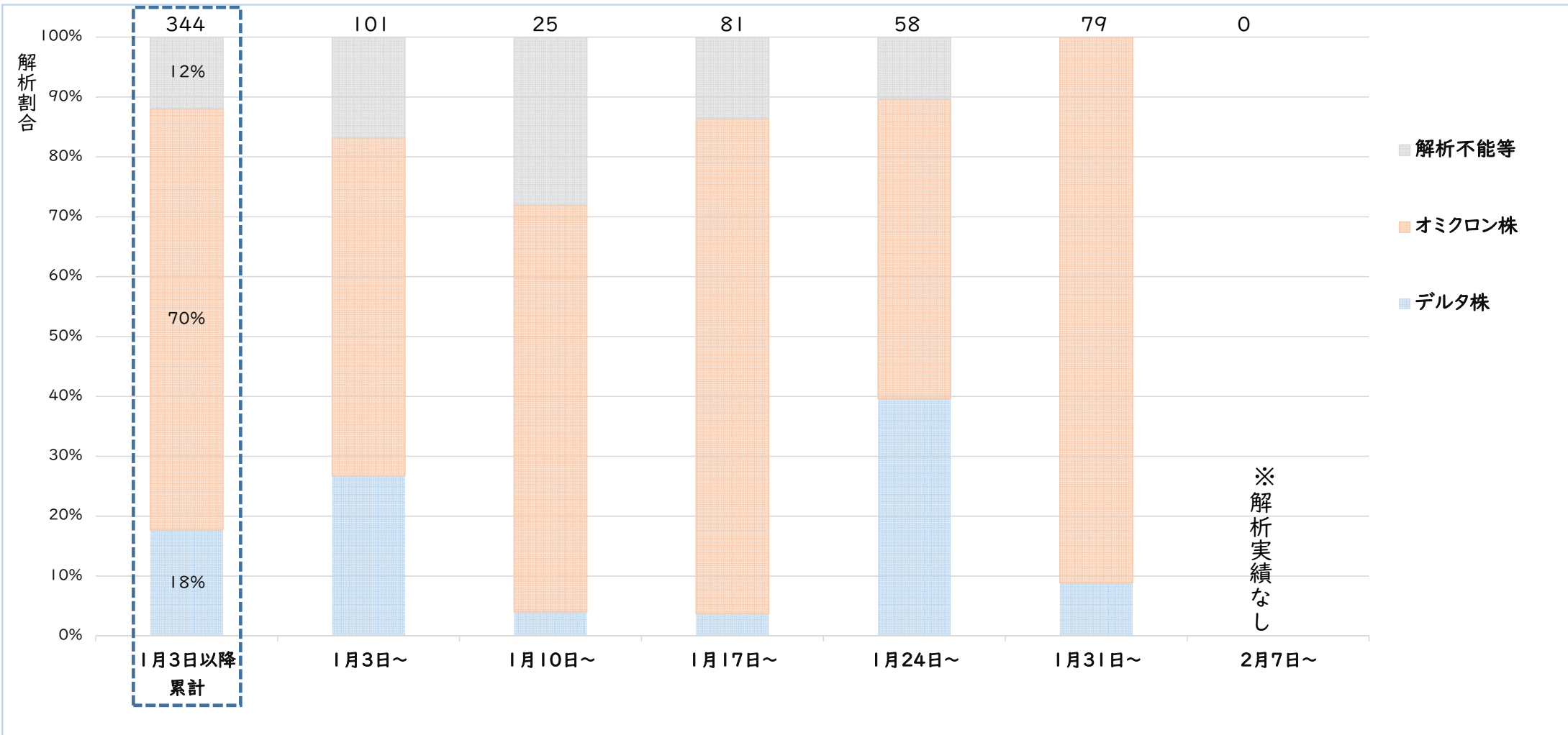
年代別新規陽性者数(割合の週次推移) 令和4年2月13日現在





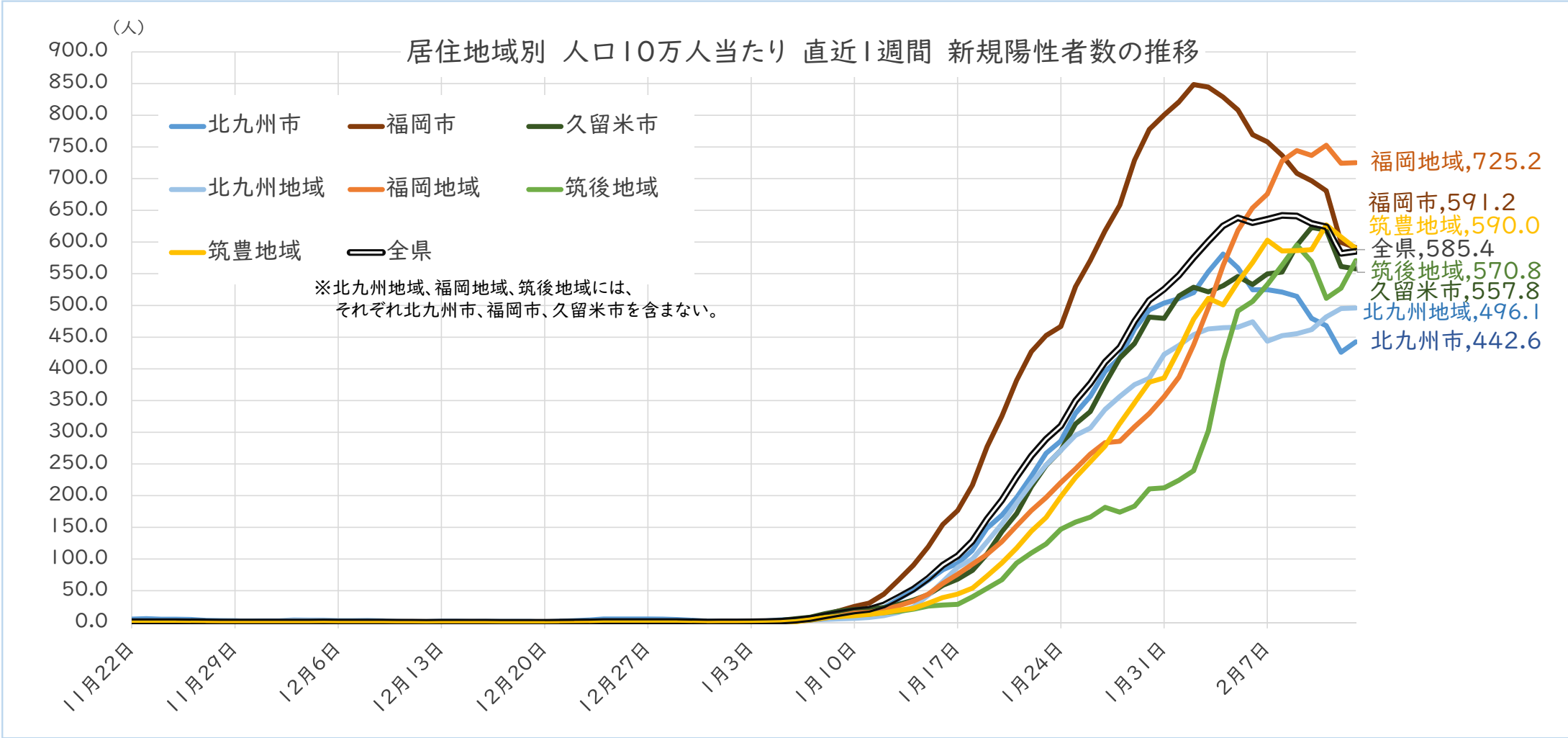
新型コロナウイルス感染症発生状況等

ゲノム解析の実施状況（割合の週次推移） 令和4年2月13日現在



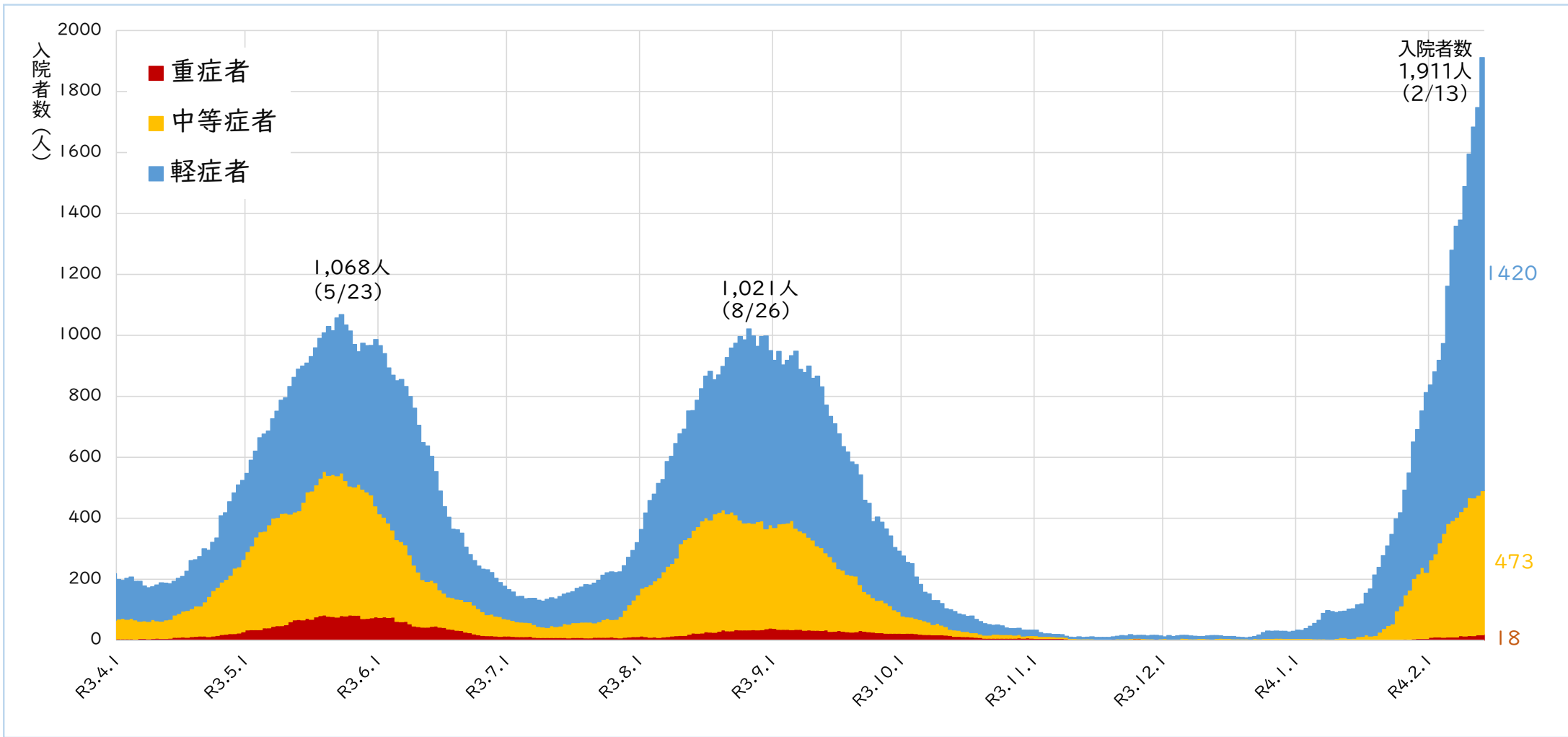


居住地域別新規陽性者数(人口当たり人数の日次推移) 令和4年2月13日現在



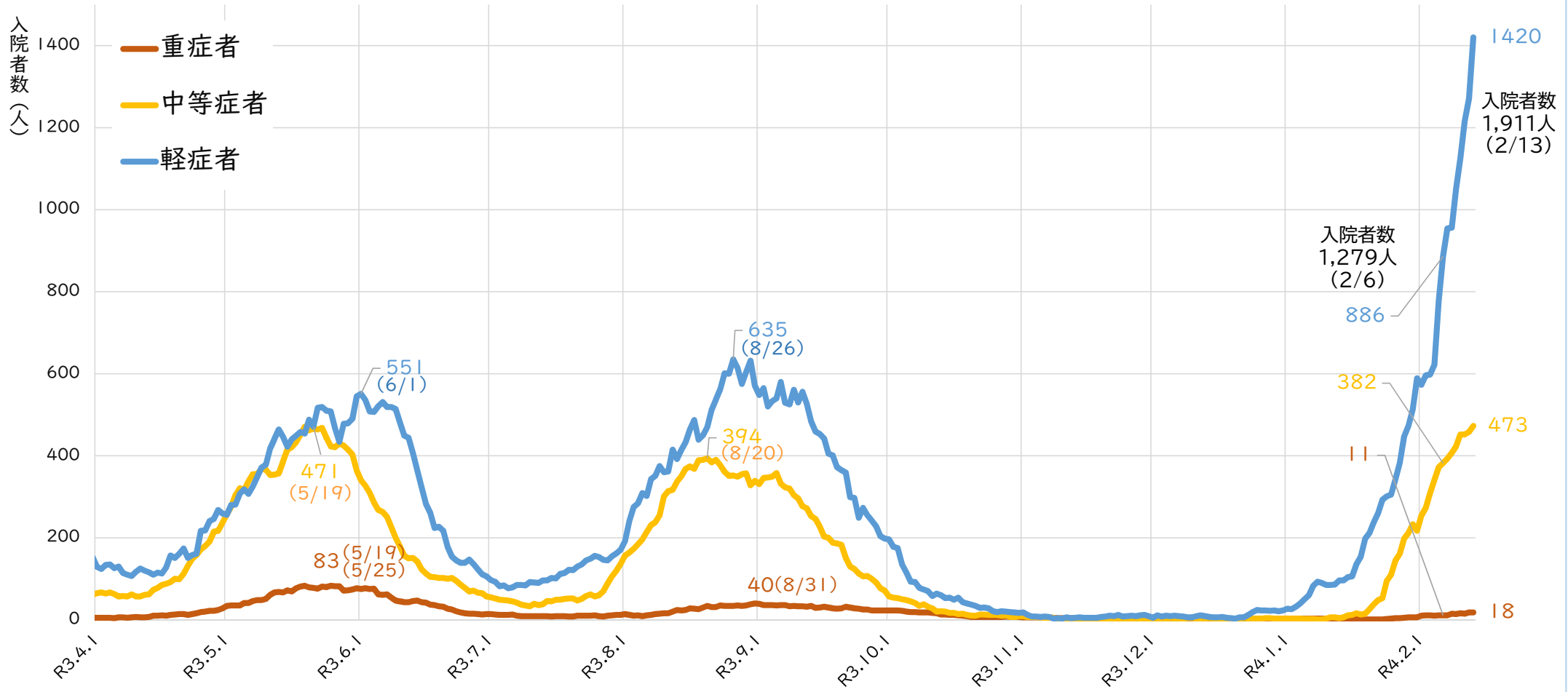


重症度別入院者数(実数の日次推移) 令和4年2月13日現在





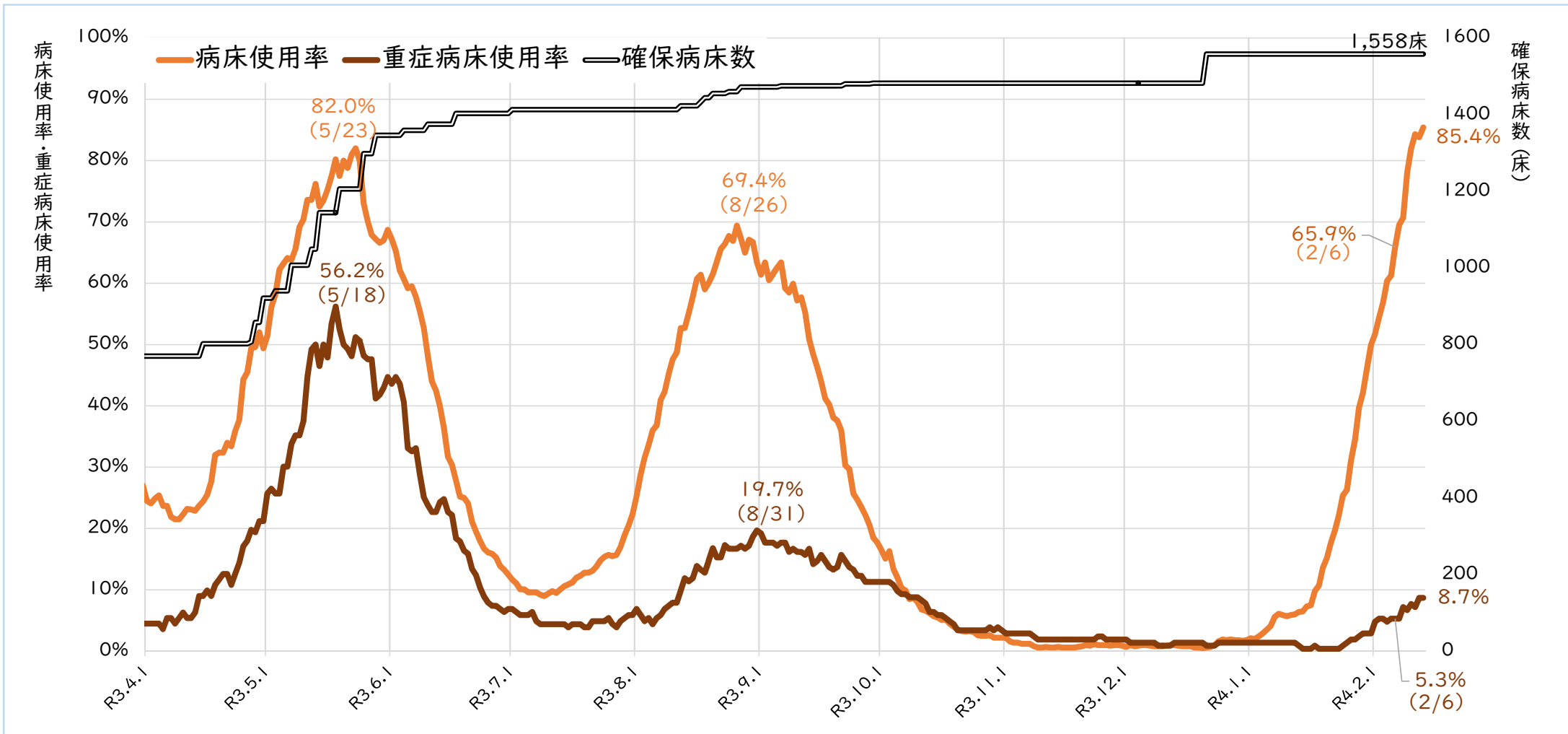
重症度別入院者数(実数の日次推移) 令和4年2月13日現在





新型コロナウイルス感染症発生状況等

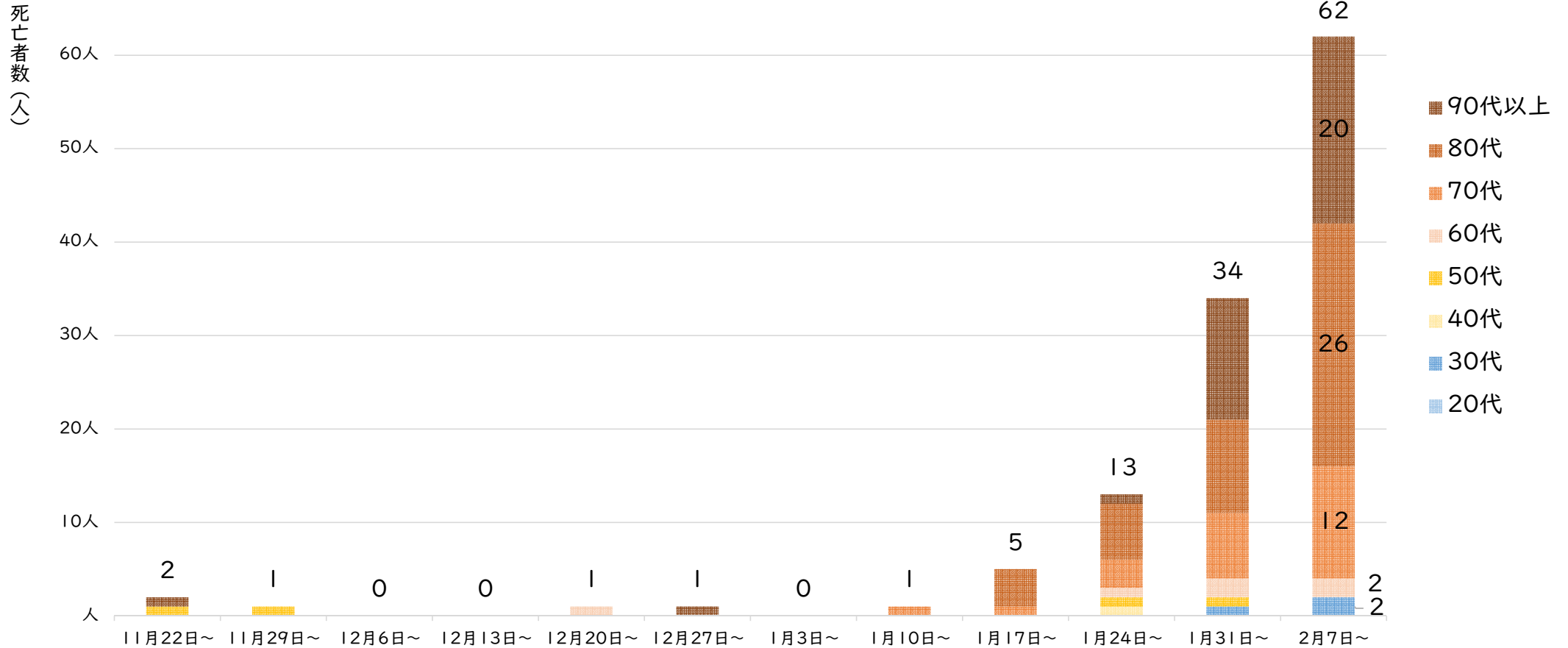
病床使用率・重症病床使用率（日次推移） 令和4年2月13日現在





新型コロナウイルス感染症発生状況等

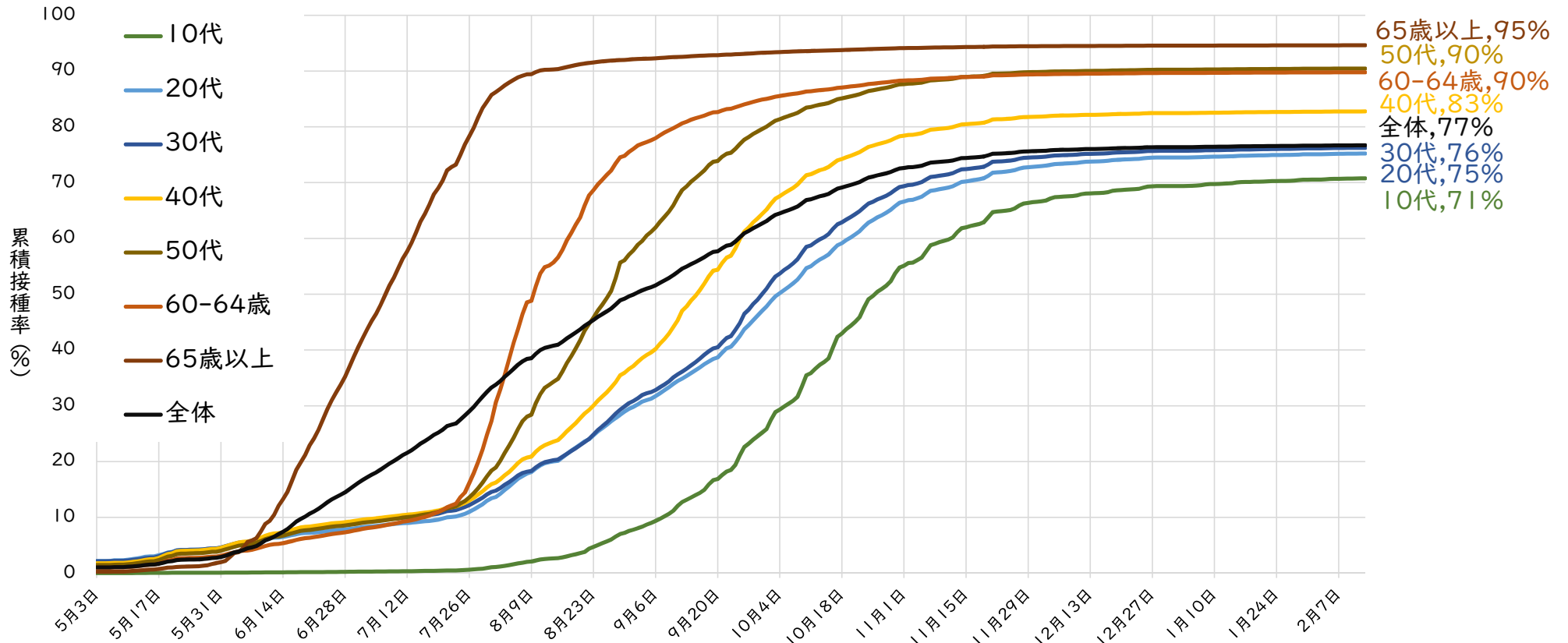
年代別死亡者数(実数の週次推移) 令和4年2月13日現在





新型コロナウイルス感染症発生状況等

年代別人口当たりワクチン累積接種率(日次推移)【2回目接種】 令和4年2月13日現在



※1 累積接種率は、VRS（ワクチン接種記録システム）に記録されたデータを用いている。総務省公表資料「【総計】令和3年住民基本台帳年齢階級別人口（市区町村別）」を母数として算出。先行接種対象者（医療従事者等）のデータを含んでいる。

※2 10代の接種率の算出にあたっては、10代人口を12歳以上としている。（接種対象とならない10歳、11歳を按分計算により母数から除外している。）
全体の接種率の算出にあたっては、全人口を母数として使用している。（接種対象とならない0歳から11歳も母数に含まれている。）



新規陽性者のワクチン接種状況(県管轄分) 令和4年2月13日現在

○令和4年2月9日に公表した県管轄新規陽性者2,127人のワクチン接種状況

年齢区分	新規陽性者数 A	接種者数 B	接種割合 B/A
0~11歳	394人	0人	0.0%
12~19歳	213人	123人	57.7%
20~29歳	261人	168人	64.3%
30~39歳	318人	209人	65.7%
40~49歳	332人	252人	75.9%
50~59歳	185人	148人	80.0%
60~69歳	144人	131人	90.9%
70~79歳	125人	102人	81.6%
80~89歳	114人	90人	78.9%
90歳以上	41人	31人	75.6%
全体	2,127人	1,254人	58.9%

※「接種者数」は、ワクチンを2回接種済みの者の数