



今週の感染状況等について 令和4年1月17日~23日

○ 新規陽性者について

- ・ 新規陽性者数は14,854人で、前週4,651人の3倍以上と大幅に増加。(資料1)
- ・ 年代別では20代、30代が44%(前週57%)、20歳未満が27%(前週21%)を占める。(資料2)
- ・ 感染経路別では家族等が55%、教育施設等が18%を占める。(資料4)

○ 入院者について

- ・ 入院者数は347人(1月23日時点)と1週間前119人から増加。病床使用率は22.2%と1週間前7.5%から上昇。重症者数は1人(同)と1週間前と同数。重症病床利用率は0.4%と過去最低。(資料5,資料6,資料7)

○ 死亡者について

- ・ 死亡者数は5人(前週1人)。(資料8)

○ ワクチン接種について

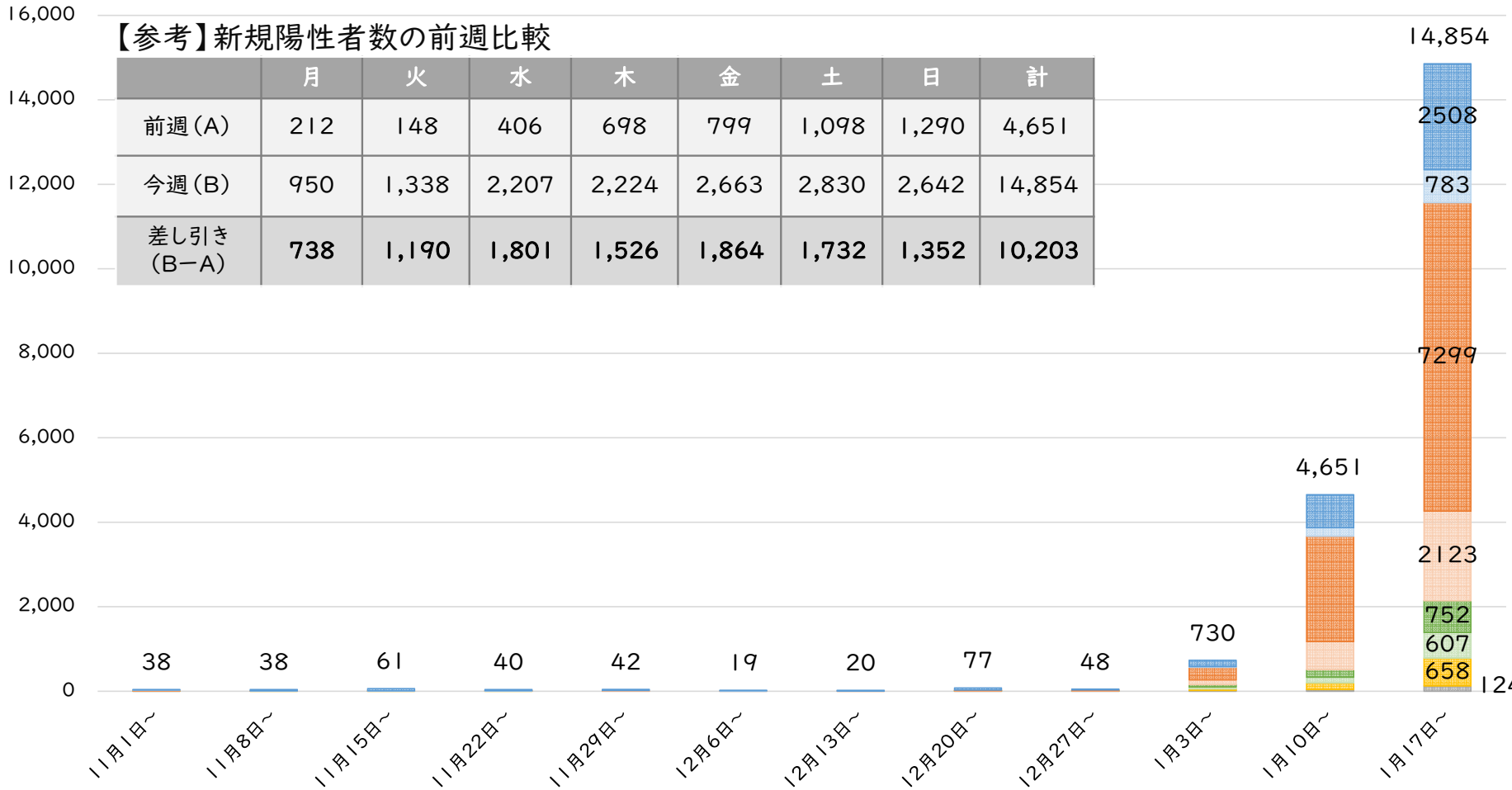
- ・ ワクチン累積接種率(2回目)は全体で76%。年代別では、65歳以上で94%、60-64歳で90%、50代で90%、40代で83%(いずれも2回目)。(資料9)

※1月23日現在でVRSに記録されたデータであり、今後遡って修正(増加)する場合がある。



新型コロナウイルス感染症発生状況等

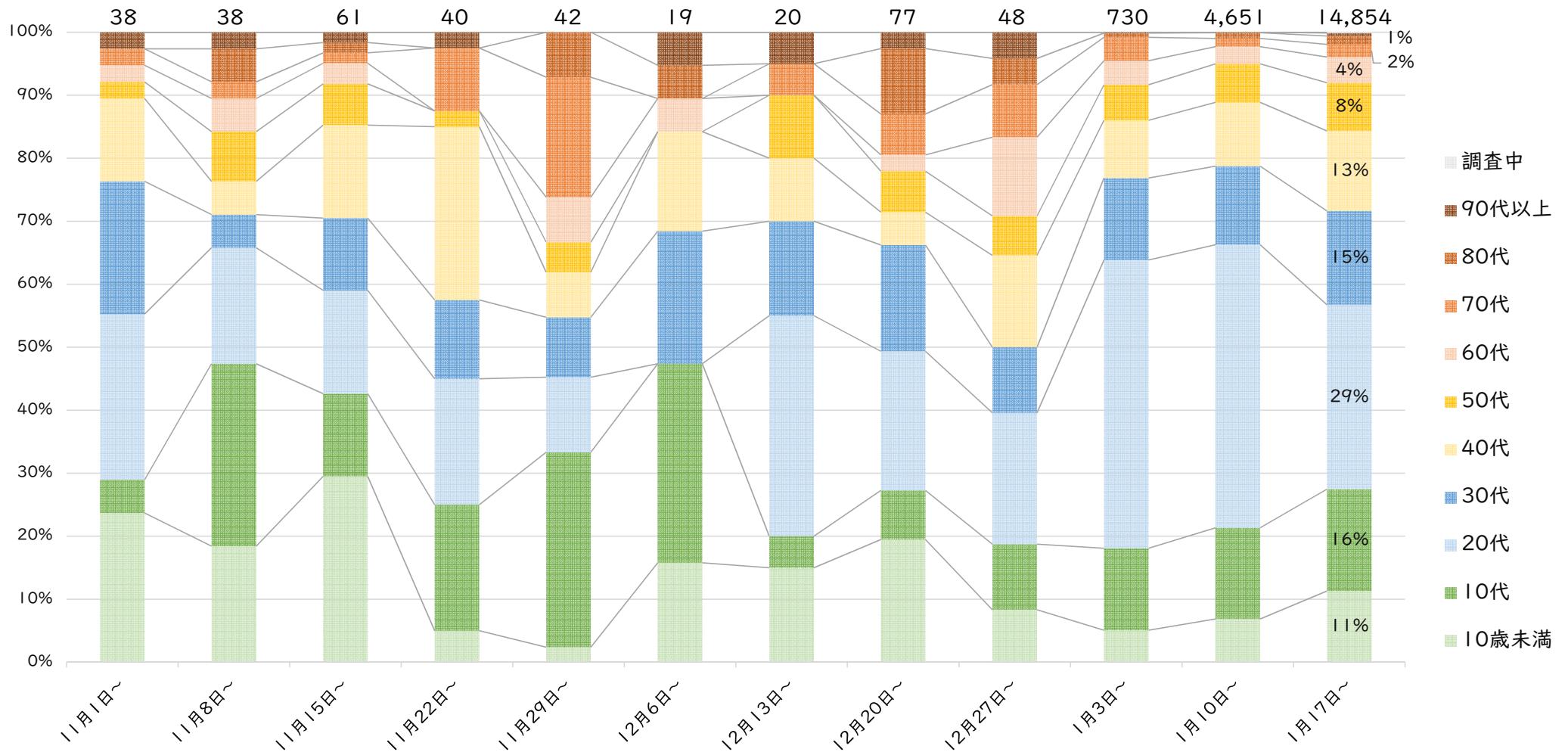
新規陽性者数（実数の週次推移） 令和4年1月23日現在



- 北九州市
- 北九州地域
- 福岡市
- 福岡地域
- 久留米市
- 筑後地域
- 筑豊地域
- その他

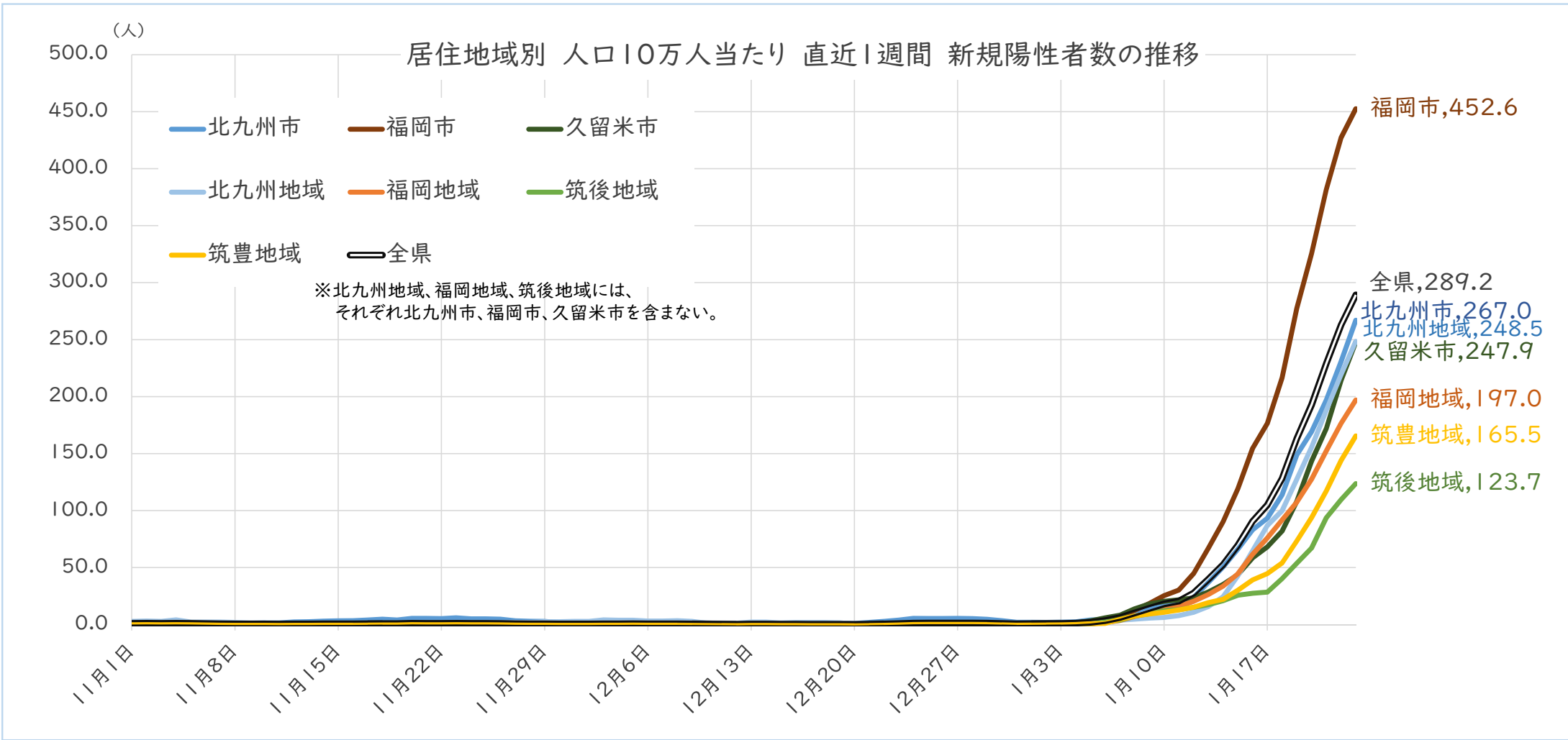


年代別新規陽性者数(割合の週次推移) 令和4年1月23日現在





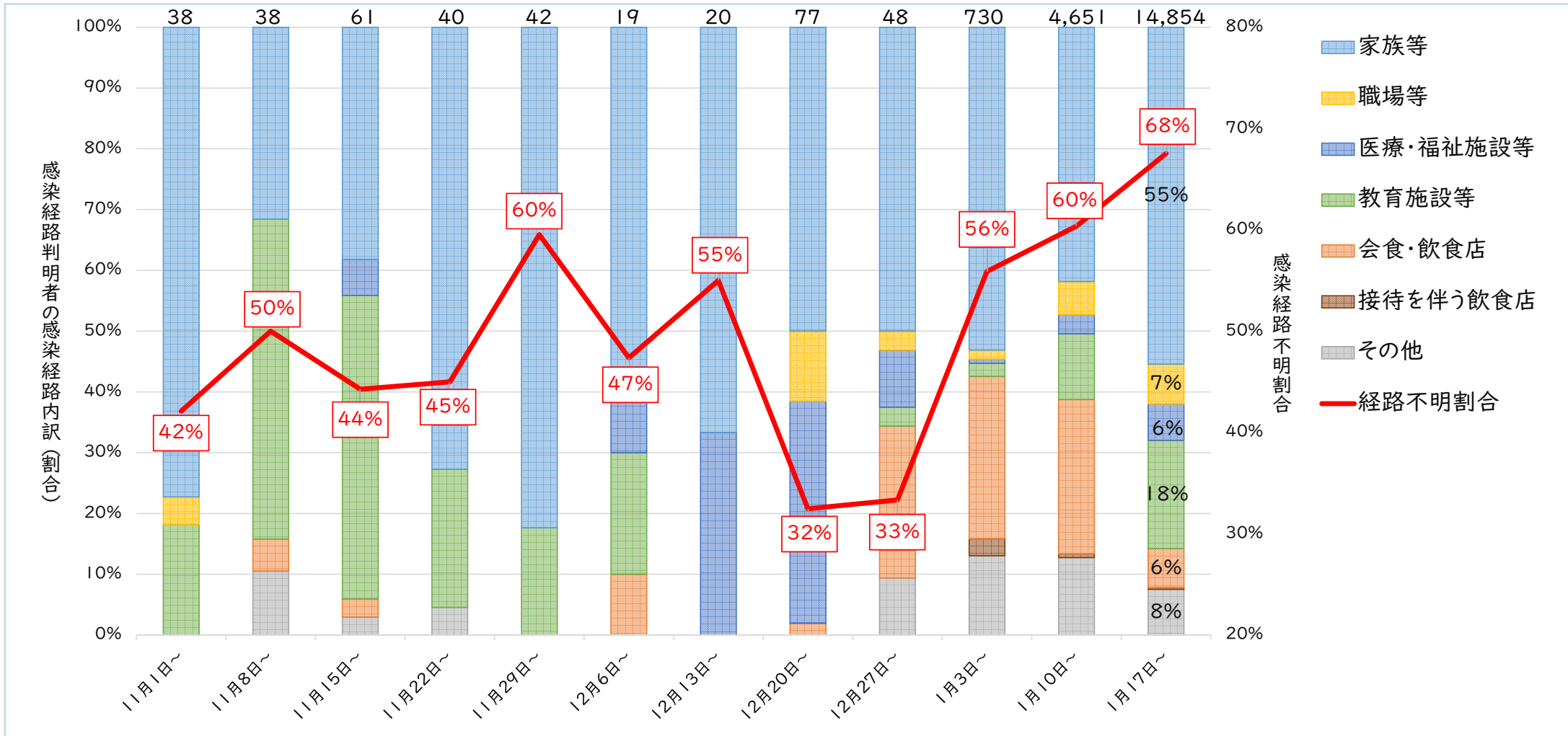
居住地域別新規陽性者数(人口当たり人数の日次推移) 令和4年1月23日現在





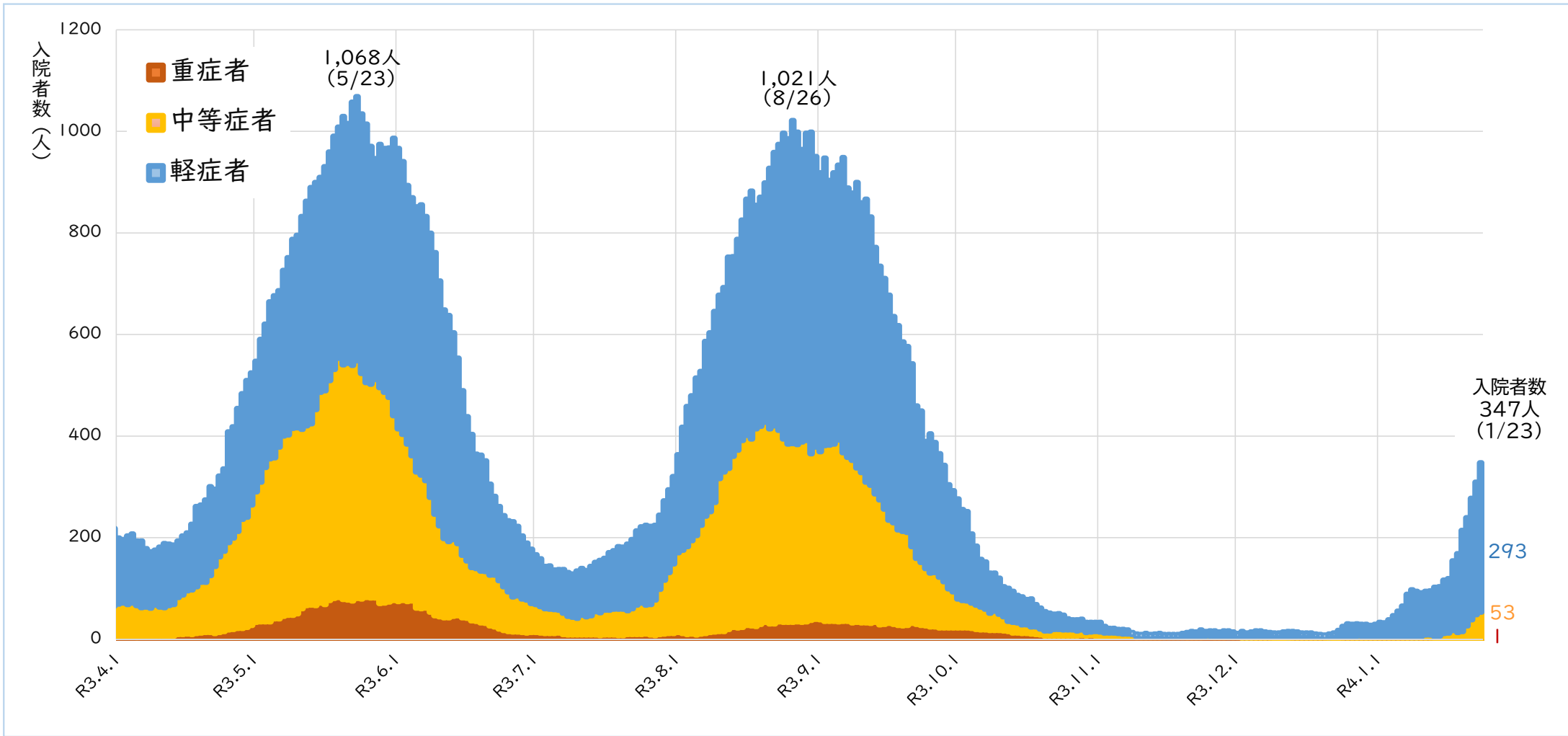
新型コロナウイルス感染症発生状況等

感染経路別新規陽性者数（割合の週次推移） 令和4年1月23日現在



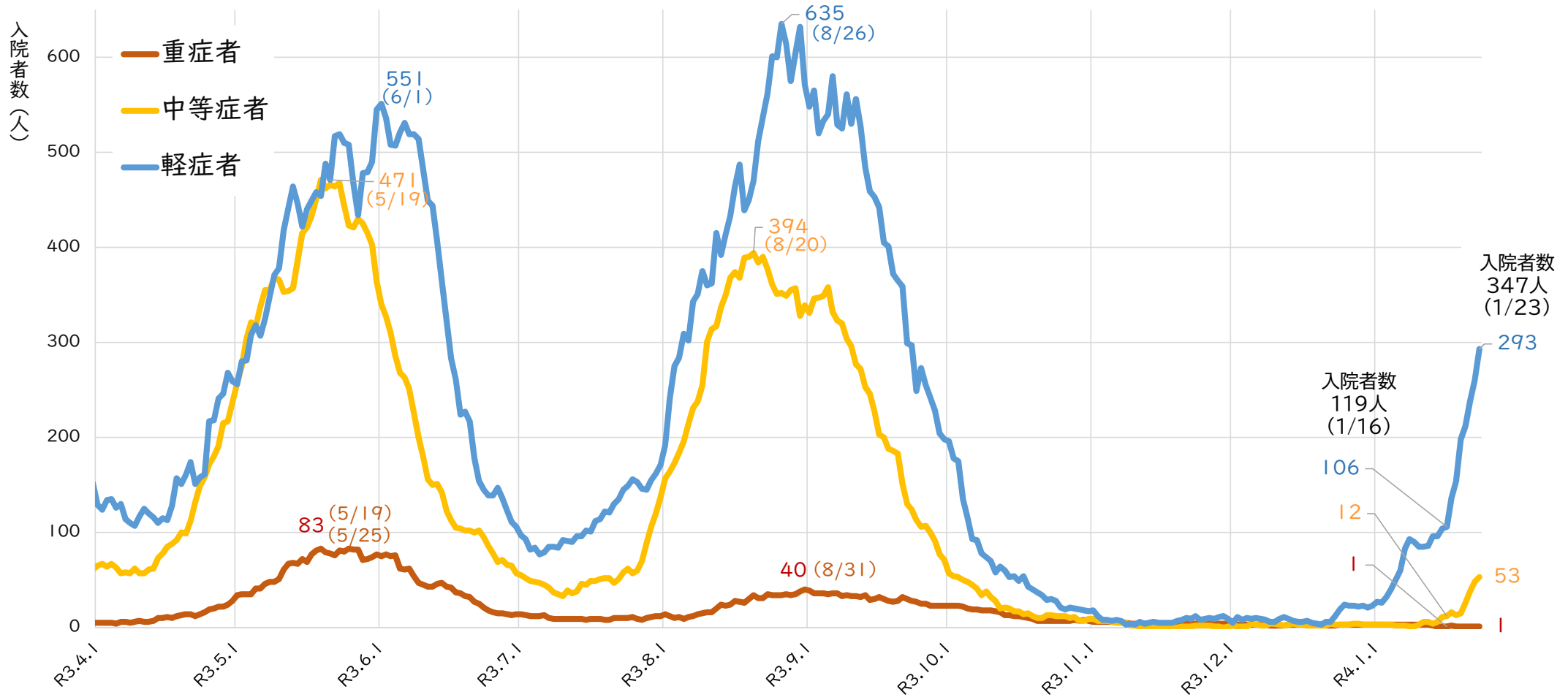


重症度別入院者数(実数の日次推移) 令和4年1月23日現在





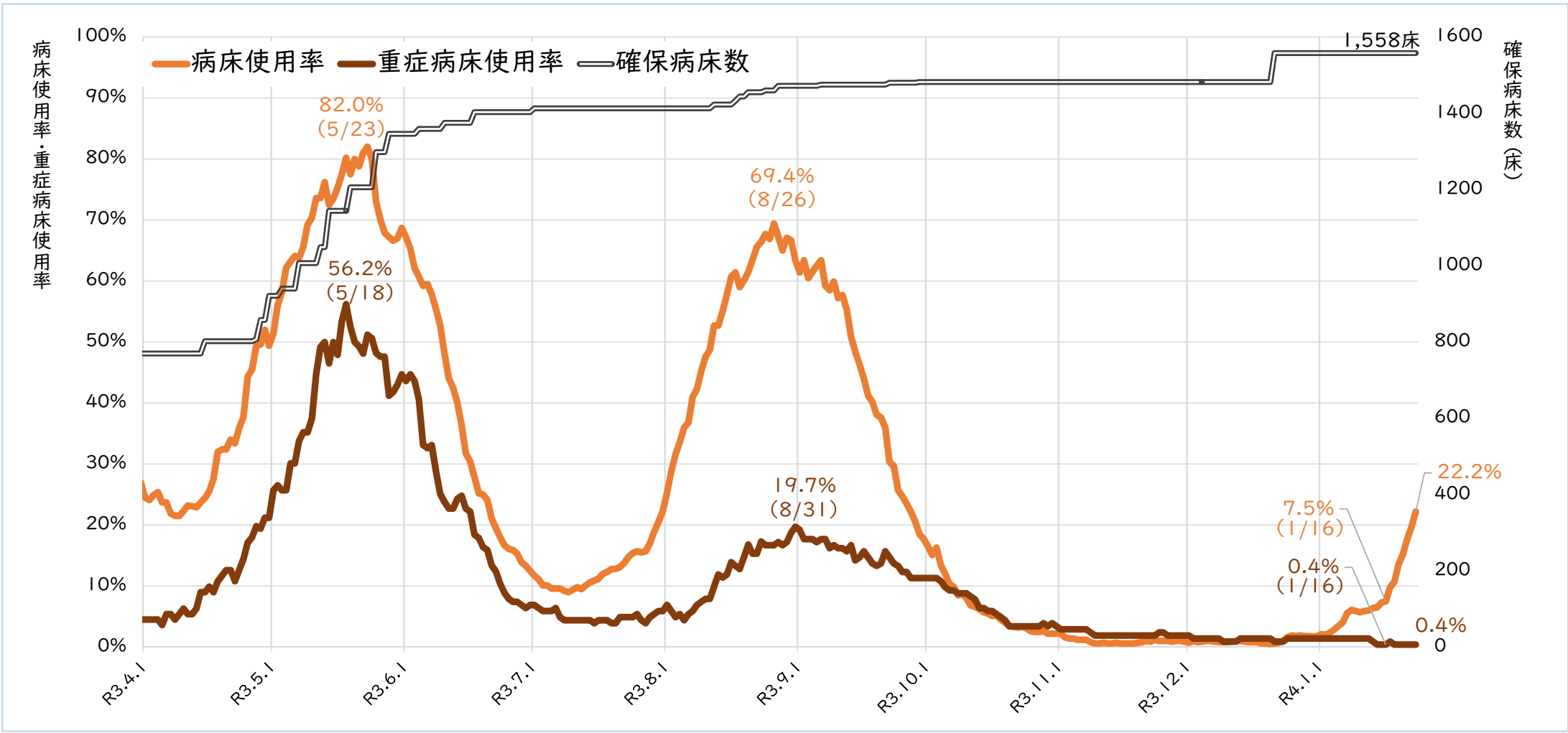
重症度別入院者数(実数の日次推移) 令和4年1月23日現在





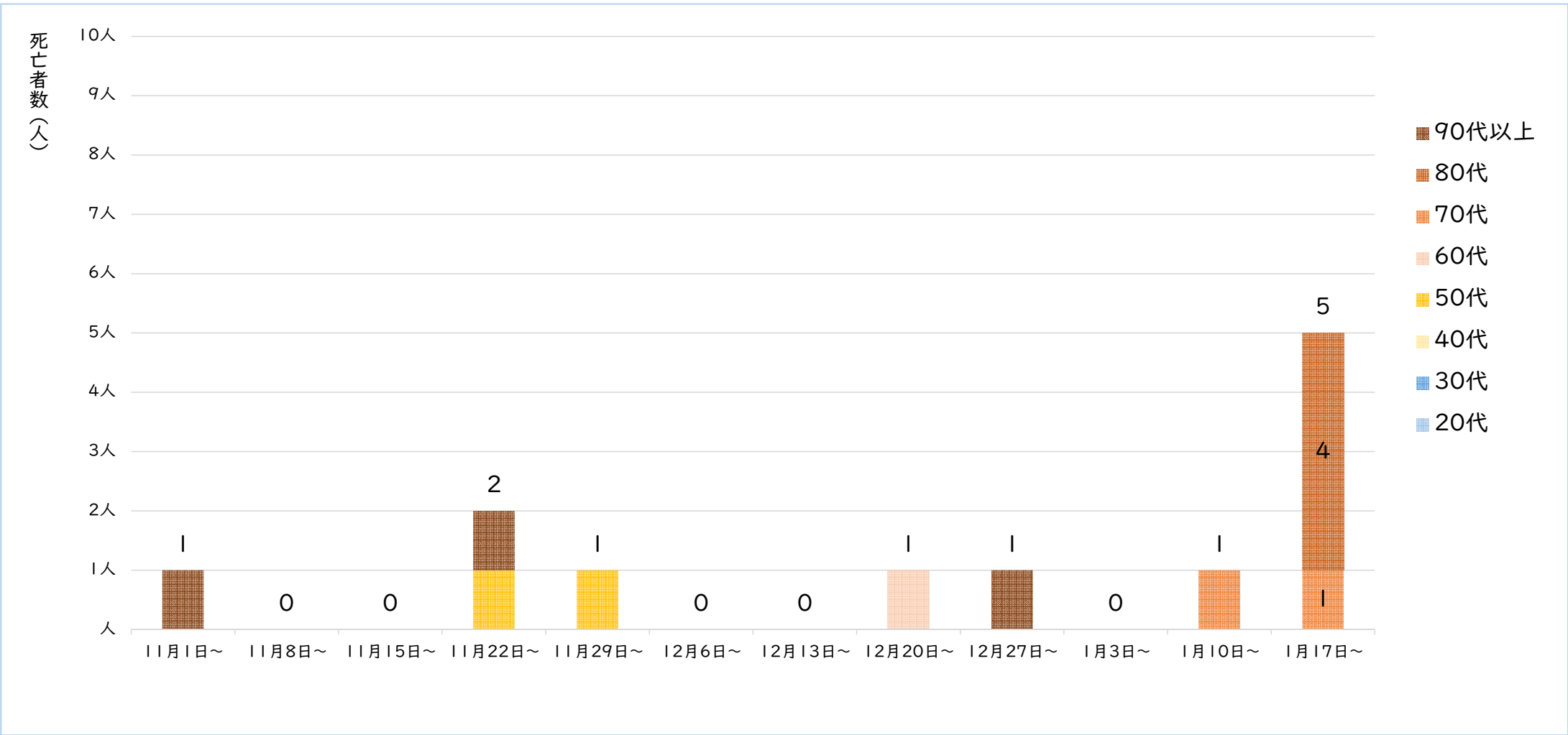
新型コロナウイルス感染症発生状況等

病床使用率・重症病床使用率（日次推移） 令和4年1月23日現在



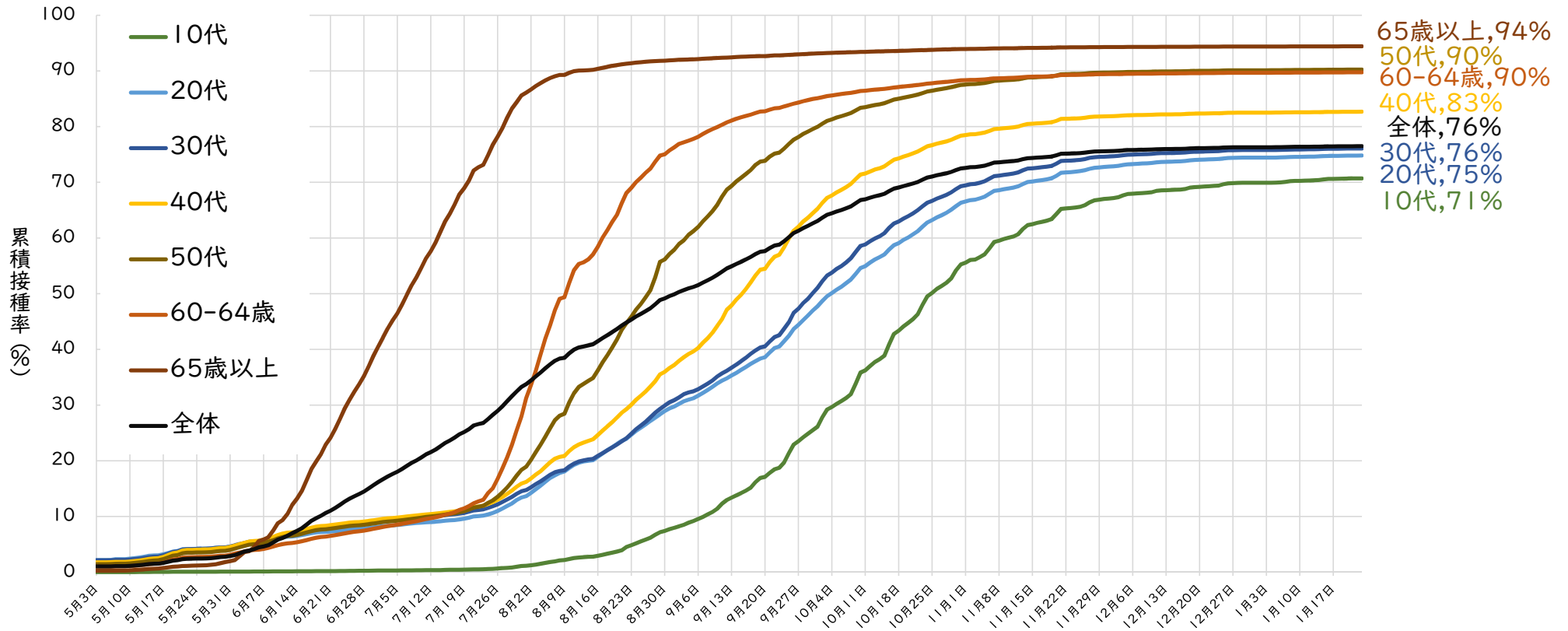


年代別死亡者数（実数の週次推移） 令和4年1月23日現在





年代別人口当たりワクチン累積接種率(日次推移)【2回目接種】 令和4年1月23日現在



※1 累積接種率は、VRS（ワクチン接種記録システム）に記録されたデータを用いている。総務省公表資料「【総計】令和3年住民基本台帳年齢階級別人口（市区町村別）」を母数として算出。先行接種対象者（医療従事者等）のデータを含んでいる。

※2 10代の接種率の算出にあたっては、10代人口を12歳以上としている。（接種対象とならない10歳、11歳を按分計算により母数から除外している。）
全体の接種率の算出にあたっては、全人口を母数として使用している。（接種対象とならない0歳から11歳も母数に含まれている。）



新規陽性者のワクチン接種状況(県管轄分) 令和4年1月23日現在

対象期間：令和4年1月19日

年齢区分	新規陽性者数 A	接種者数 B	接種割合 B/A
0～11歳	68人	0人	0.0%
12～19歳	71人	47人	66.1%
20～29歳	109人	73人	66.9%
30～39歳	72人	54人	75.0%
40～49歳	66人	54人	81.8%
50～59歳	37人	32人	86.4%
60～69歳	28人	24人	85.7%
70～79歳	8人	7人	87.5%
80～89歳	8人	5人	62.5%
90歳以上	5人	4人	80.0%
全体	472人	300人	63.5%

※「接種者数」は、ワクチンを2回接種済みの者の数

※ 令和4年1月19日に公表した県管轄新規陽性者472人のワクチン接種状況