

(第1面)

産業廃棄物処理計画書

令和 3年 6月 7日

福岡県知事 殿

提出者

住 所 福岡市東区箱崎2-54-21

氏 名 九州総合建設株式会社

代表取締役社長 河本 裕一

電話番号 092-631-4040

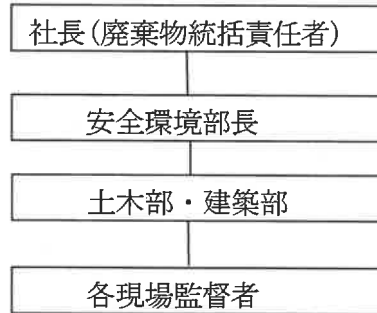
廃棄物の処理及び清掃に関する法律第12条第9項の規定に基づき、産業廃棄物の減量その他その処理に関する計画を作成したので、提出します。

事業場の名称	エイリックタウン二日市湯町の杜 新築工事
事業場の所在地	福岡県筑紫野市湯町二丁目779-1外
計画期間	令和3年4月1日～令和4年3月31日
当該事業場において現に行っている事業に関する事項	
① 事業の種類	総合工事業
② 事業の規模	工事完成高: 4,007,722 千円
③ 従業員数	72人
④ 産業廃棄物の一連の処理の工程	<p>がれき類(コンクリート塊、アスファルト) 収集・運搬 - 中間処理施設 - 骨材再生リサイクル</p> <p>汚泥 収集・運搬 - 中間処理施設 - 再生土</p> <p>建設混合廃棄物 収集・運搬 - 中間処理施設(分別) - 再生リサイクル・埋立</p>



産業廃棄物の処理に係る管理体制に関する事項

(管理体制図)



産業廃棄物の排出の抑制に関する事項

		【前年度（令和2年度）実績】								
		産業廃棄物の種類	汚泥	建設混合廃棄物	廃プラスチック	木くず	ガラスくず・コン	紙くず	廃石膏ボード	がれき類
① 現状	搬出量		1157.2 t	221.1 t	2.1 t	134.8 t	2.5 t	7.5 t	53.5 t	339.2 t
	(これまでに実施した取組) ・ 処分業者への全面委託									
		【目標】								
		産業廃棄物の種類	汚泥	建設混合廃棄物	廃プラスチック	木くず	ガラスくず・コン	紙くず	廃石膏ボード	がれき類
② 計画	搬出量		600 t	200 t	1 t	100 t	1 t	5 t	45 t	300 t
	(今後実施する予定の取組) ・ 処分業者への全面委託									

産業廃棄物の分別に関する事項

① 現状	(分別している産業廃棄物の種類及び分別に関する取組) がれき類(コンクリート、アスファルト等)の種類別に、徹底した分別をしている。
② 計画	(今後分別する予定の産業廃棄物の種類及び分別に関する取組) ・ 上記取組を継続する。

自ら行う産業廃棄物の埋立処分又は海洋投入処分に関する事項

		【前年度（令和2年度）実績】							
産業廃棄物の種類		汚泥	建設混合 廃棄物	廃プラス チック	木くず	ガラスく ず・コン	紙くず	廃石膏 ボード	がれき 類
① 現状	自ら埋立処分又 海洋投入処分を行っ た産業廃棄物の	0 t	0 t	0 t	0 t	0 t	0 t	0 t	0 t
	(これまでに実施した取組) ・実施していない								
		【目標】							
産業廃棄物の種類		汚泥	建設混合 廃棄物	廃プラス チック	木くず	ガラスく ず・コン	紙くず	廃石膏 ボード	がれき 類
② 計画	自ら埋立処分又 海洋投入処分を行 った産業廃棄物の	0 t	0 t	0 t	0 t	0 t	0 t	0 t	0 t
	(今後実施する予定の取組) ・予定なし								

産業廃棄物の処理の委託に関する事項

		【前年度（令和2年度）実績】							
産業廃棄物の種類		汚泥	建設混合 廃棄物	廃プラス チック	木くず	ガラスく ず・コン	紙くず	廃石膏 ボード	がれき 類
① 現状	全処理委託	1157.2 t	221.1 t	2.1 t	134.8 t	2.5 t	7.5 t	53.8 t	339.2 t
	優良認定処理業者 へ処理委託	t	t	t	t	t	t	t	t
	再生利用業者へ 処理委託	1157.2 t	221.1 t	2.1 t	134.8 t	2.5 t	7.5 t	53.8 t	339.2 t
	認定熱回収業者へ 処理委託	t	t	t	t	t	t	t	t
	認定熱回収業者以外 熱回収を行う業者へ 処理委託	t	t	t	t	t	t	t	t
		(これまでに実施した取組) ・全量を処理業者に委託し、最終処分量を減少した。							

自ら行う産業廃棄物の再生利用に関する事項

		【前年度（令和2年度）実績】							
産業廃棄物の種類	汚泥	建設混合廃棄物	廃プラスチック	木くず	ガラスくず・コン	紙くず	廃石膏ボード	がれき類	
搬出量	0 t	0 t	0 t	0 t	0 t	0 t	0 t	339.2 t	
① 現状	(これまでに実施した取組) ・特になし								
		【目標】							
産業廃棄物の種類	汚泥	建設混合廃棄物	廃プラスチック	木くず	ガラスくず・コン	紙くず	廃石膏ボード	がれき類	
自ら再生利用を行う産業廃棄物の量	0 t	0 t	0 t	0 t	0 t	0 t	0 t	0 t	
② 計画	(今後実施する予定の取組) ・予定なし								

自ら行う産業廃棄物の中間処理に関する事項

		【前年度（令和2年度）実績】							
産業廃棄物の種類	汚泥	建設混合廃棄物	廃プラスチック	木くず	ガラスくず・コン	紙くず	廃石膏ボード	がれき類	
自ら熱回収を行った産業廃棄物の量	0 t	0 t	0 t	0 t	0 t	0 t	0 t	0 t	
自ら中間処理により減量した産業廃棄物の量	0 t	0 t	0 t	0 t	0 t	0 t	0 t	0 t	
① 現状	(これまでに実施した取組) ・特になし								
		【目標】							
産業廃棄物の種類	汚泥	建設混合廃棄物	廃プラスチック	木くず	ガラスくず・コン	紙くず	廃石膏ボード	がれき類	
自ら熱回収を行う産業廃棄物の量	0 t	0 t	0 t	0 t	0 t	0 t	0 t	0 t	
自ら中間処理により減量する産業廃棄物の量	0 t	0 t	0 t	0 t	0 t	0 t	0 t	0 t	
② 計画	(今後実施する予定の取組) ・予定なし								

【目標】								
産業廃棄物の種	汚泥	建設混合 廃棄物	廃プラス チック	木くず	ガラスく ず・コン	紙くず	廃石膏ボ ード	がれき 類
全 処 理 委 託	600 t	200 t	1 t	100 t	1 t	5 t	45 t	300 t
優良認定処理業者 処 理 委 託	300 t	100 t	t	50 t	t	t	25 t	150 t
再生利用業者 処 理 委 託	300 t	100 t	1 t	50 t	1 t	5 t	20 t	150 t
認定熱回収業者 処 理 委 託	t	t	t	t	t	t	t	t
認定熱回収業者以 熱回収を行う業者 処 理 委 託	t	t	t	t	t	t	t	t
<p>(今後実施する予定の取組)</p> <ul style="list-style-type: none"> 引き続き再生利用業者の選定に努めるとともに、産廃情報ネット等の活用により、優良認定処理業者の選定にも努める。 								
※事務処 理欄								

②計画

備考

- 1 前年度の産業廃棄物の発生量が1,000トン以上の事業場ごとに1枚作成すること。
- 2 当該年度の6月30日までに提出すること。
- 3 「当該事業場において現に行っている事業に関する事項」の欄は、以下に従って記入すること。
 - (1)①欄には、日本標準産業分類の区分を記入すること。
 - (2)②欄には、製造業の場合における製造品出荷額（前年度実績）、建設業の場合における元請完成工事高（前年度実績）、医療機関の場合における病床数（前年度末時点）等の業種に応じ事業規模が分かるような前年度の実績を記入すること。
 - (3)④欄には、当該事業場において生ずる産業廃棄物についての発生から最終処分が終了するまでの一連の処理の工程（当該処理を委託する場合は、委託の内容を含む。）を記入すること。
- 4 「自ら行う産業廃棄物の中間処理に関する事項」の欄には、産業廃棄物の種類ごとに、自ら中間処理を行うに際して熱回収を行った場合における熱回収を行った産業廃棄物の量と、自ら中間処理を行うことによって減量した量について、前年度の実績、目標及び取組を記入すること。
- 5 「産業廃棄物の処理の委託に関する事項」の欄には、産業廃棄物の種類ごとに、全処理委託量を記入するほか、その内数として、優良認定処理業者（廃棄物の処理及び清掃に関する法律施行令第6条の11第2号に該当する者）への処理委託量、処理業者への再生利用委託量、認定熱回収施設設置者（廃棄物の処理及び清掃に関する法律第15条の3の3第1項の認定を受けた者）である処理業者への焼却処理委託量及び認定熱回収施設設置者以外の熱回収を行っている処理業者への焼却処理委託量について、前年度実績、目標及び取組を記入すること。
- 6 それぞれの欄に記入すべき事項の全てを記入することができないときは、当該欄に「別紙のとおり」と記入し、当該欄に記入すべき内容を記入した別紙を添付すること。また、産業廃棄物の種類が3以上あるときは、前年度実績及び目標の欄に「別紙のとおり」と記入し、当該欄に記入すべき内容を記入した別紙を添付すること。また、それぞれの欄に記入すべき事項がないときは、「―」を記入すること。
- 7 ※欄は記入しないこと。