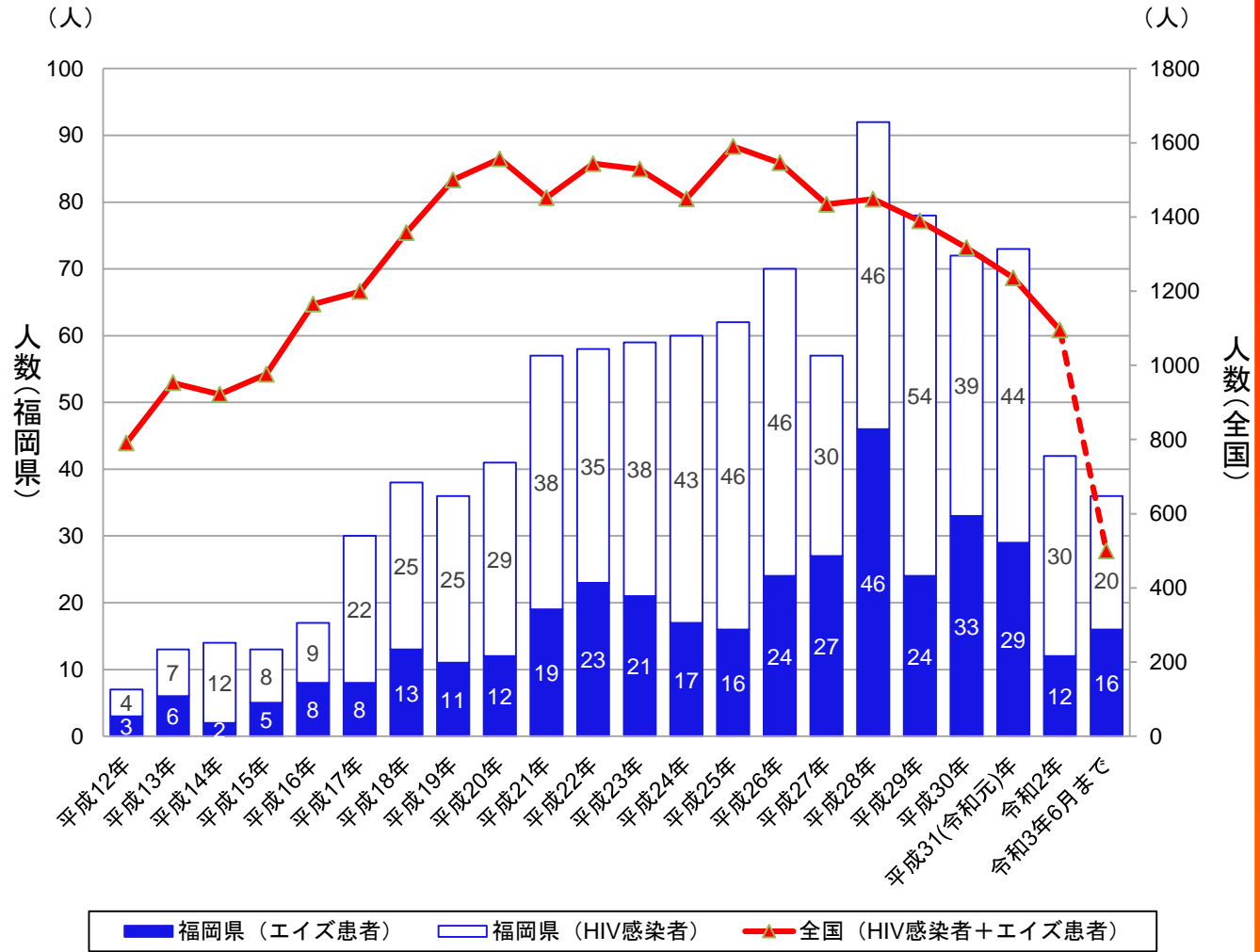




新規HIV感染者・エイズ患者報告数の年次推移

<速報値>

年	HIV感染者	エイズ患者	総数
平成12年	4	3	7
平成13年	7	6	13
平成14年	12	2	14
平成15年	8	5	13
平成16年	9	8	17
平成17年	22	8	30
平成18年	25	13	38
平成19年	25	11	36
平成20年	29	12	41
平成21年	38	19	57
平成22年	35	23	58
平成23年	38	21	59
平成24年	43	17	60
平成25年	46	16	62
平成26年	46	24	70
平成27年	30	27	57
平成28年	46	46	92
平成29年	54	24	78
平成30年	39	33	72
平成31(令和元)年	44	29	73
令和2年	30	12	42
令和3年6月まで	20	16	36

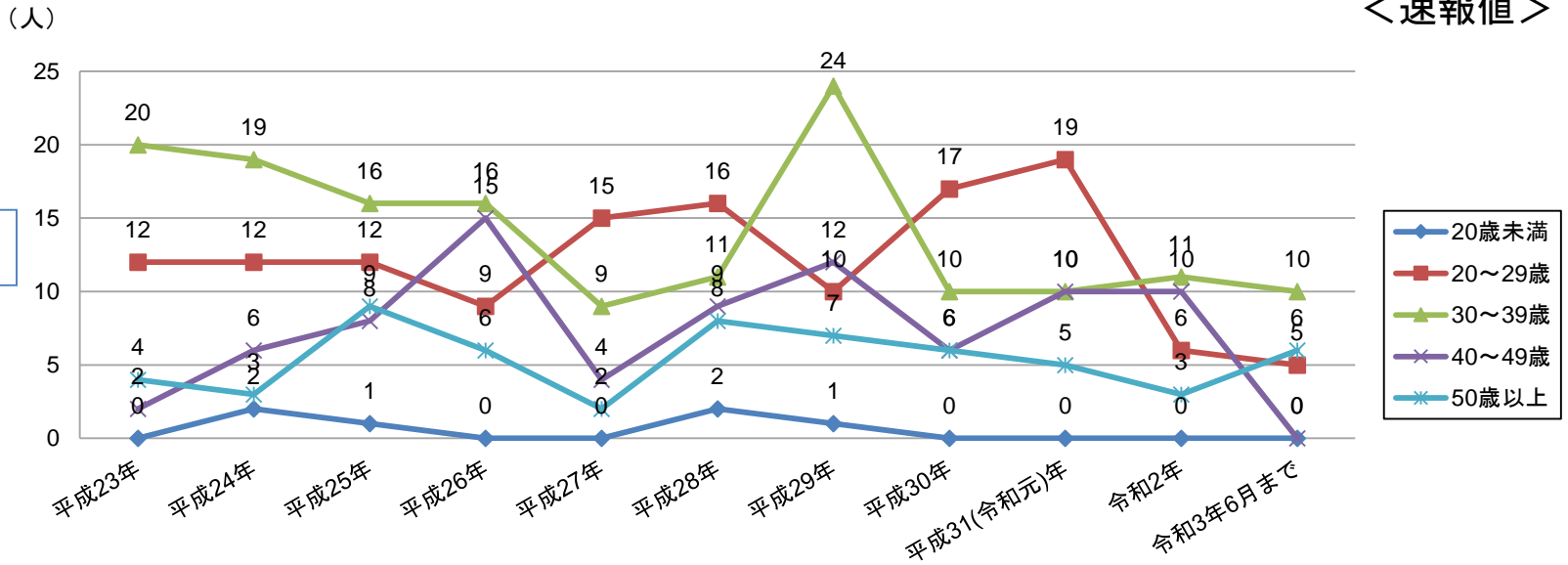




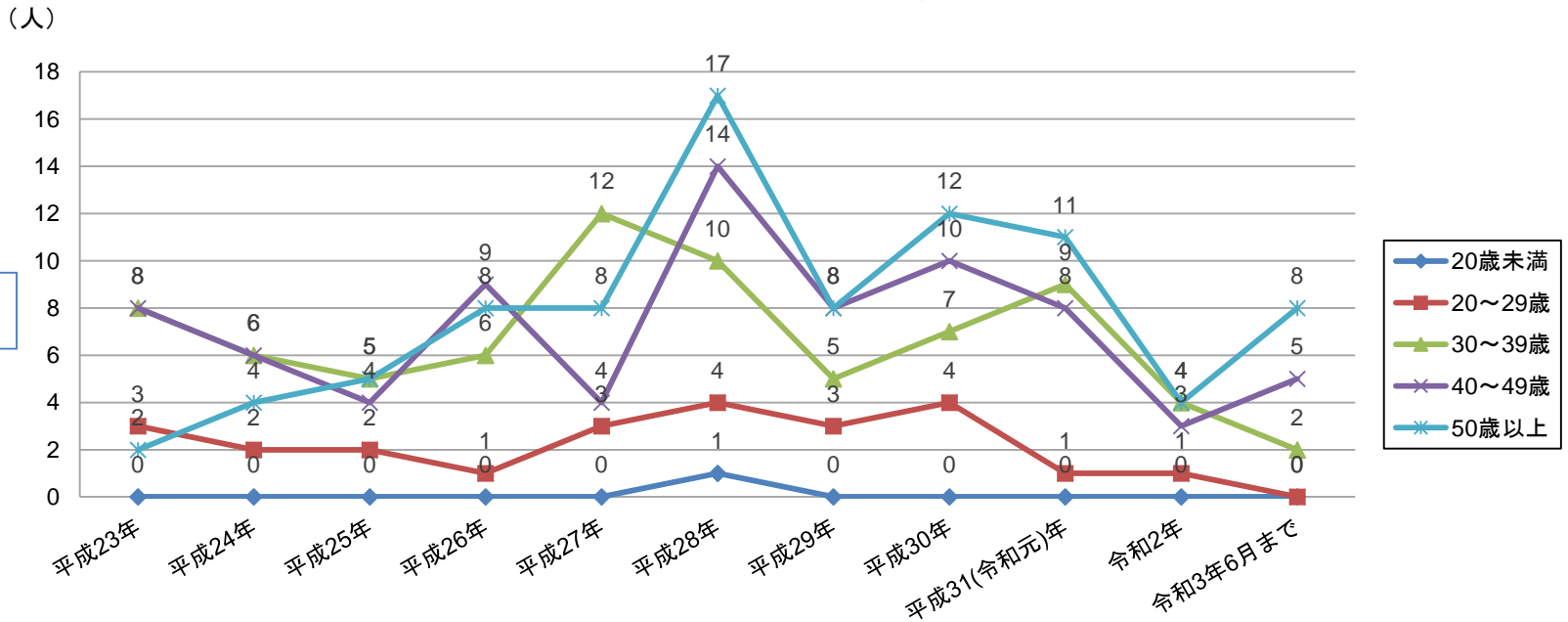
福岡県におけるHIV感染者・エイズ患者の年齢区分推移

＜速報値＞

感染者



患者

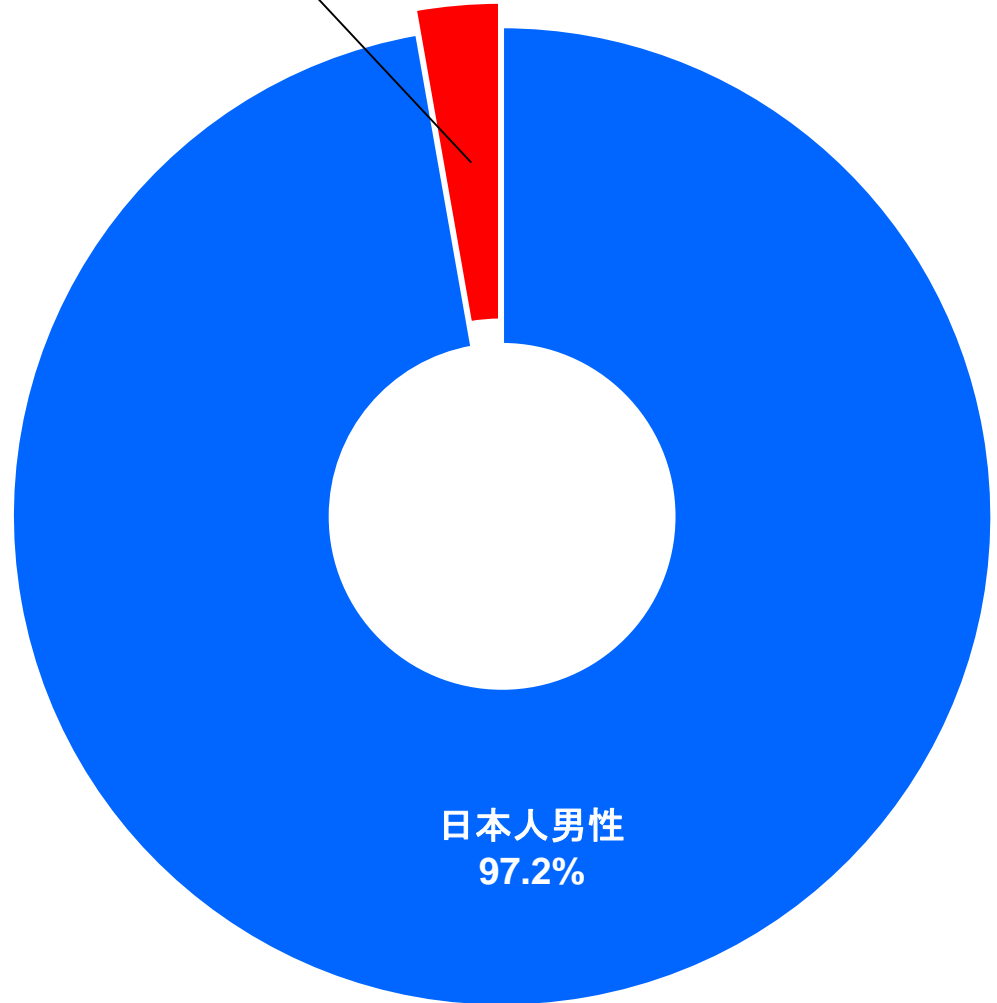




福岡県におけるHIV感染者・エイズ患者の性別・国籍別割合

<速報値>

外国人男性
2.8%



区分	人数
日本人男性	35
外国人男性	1
日本人女性	0
外国人女性	0
計	36

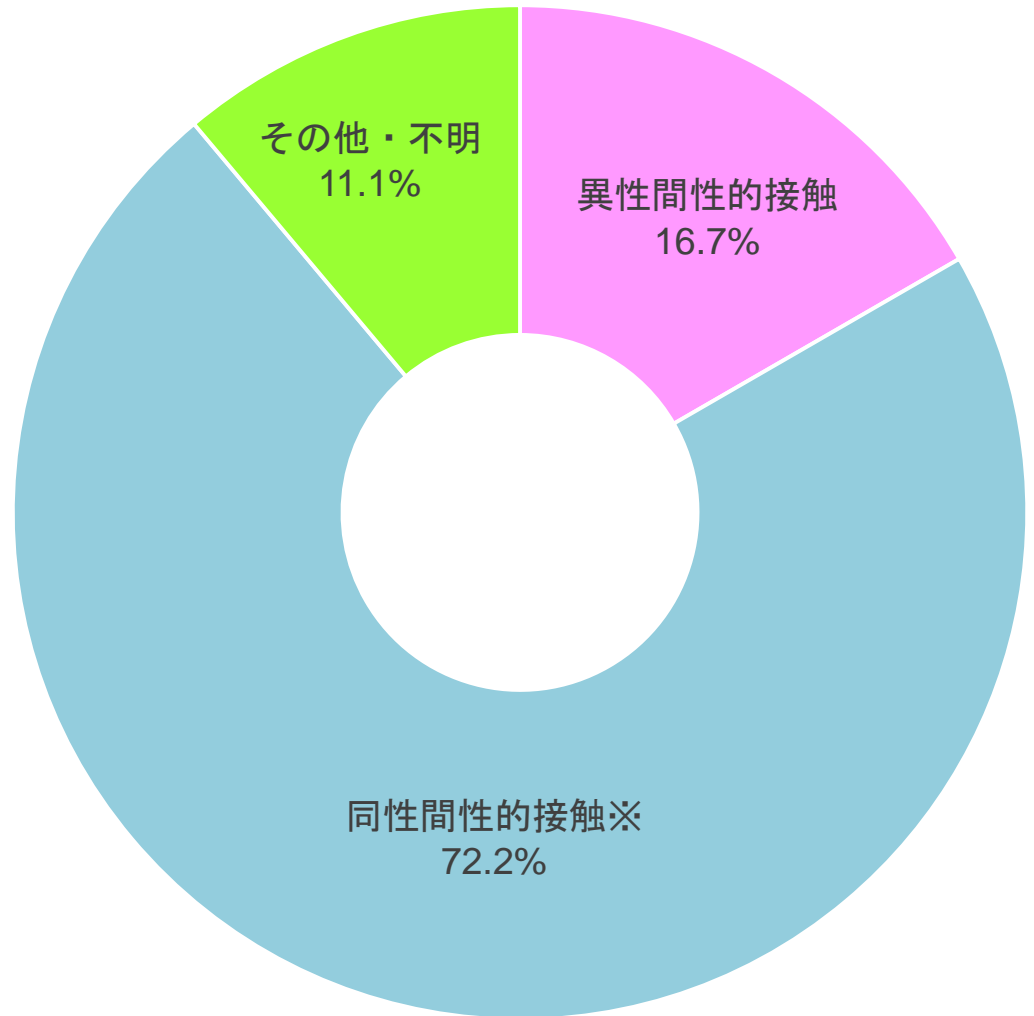


福岡県におけるHIV感染者・エイズ患者の感染経路(推定)割合

<速報値>

区分	人数
異性間性的接触	6
同性間性的接触※	26
その他・不明	4
計	36

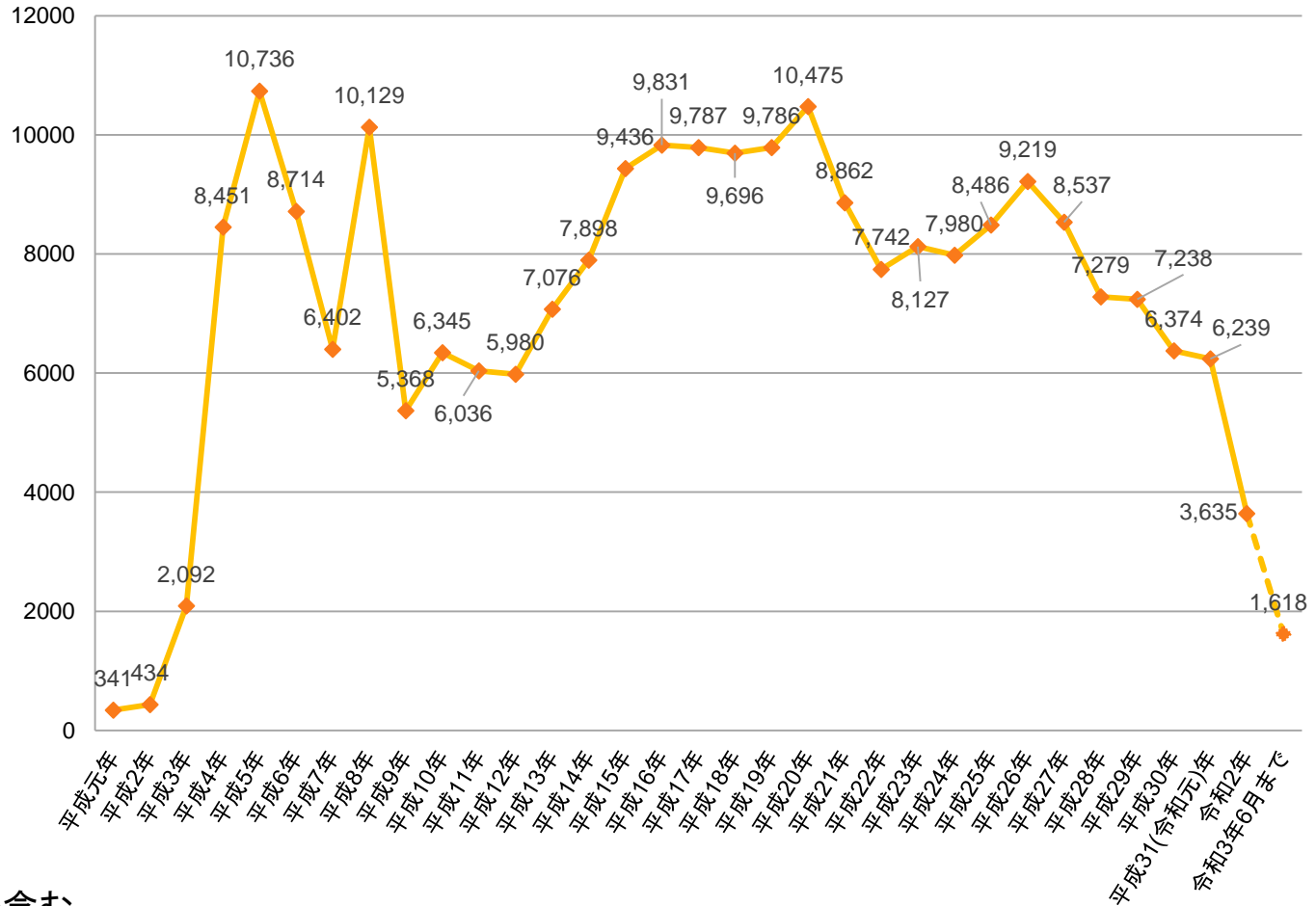
※ 異性間性的接触含む





福岡県内の保健所におけるエイズ相談件数の年次推移

年	相談件数 (件)
平成10年まで	62,236
平成11年	6,036
平成12年	5,980
平成13年	7,076
平成14年	7,898
平成15年	9,436
平成16年	9,831
平成17年	9,787
平成18年	9,696
平成19年	9,786
平成20年	10,475
平成21年	8,862
平成22年	7,742
平成23年	8,127
平成24年	7,980
平成25年	8,486
平成26年	9,219
平成27年	8,537
平成28年	7,279
平成29年	7,238
平成30年	6,374
平成31(令和元)年	6,239
令和2年	3,635
令和3年6月まで	1,618



※検査に伴う相談の件数を含む。



福岡県内の保健所におけるHIV抗体検査数の年次推移

(件)

年	検査数
平成10年まで	27,668
平成11年	2,266
平成12年	2,241
平成13年	2,908
平成14年	3,333
平成15年	4,128
平成16年	4,631
平成17年	5,146
平成18年	6,170
平成19年	7,520
平成20年	7,753
平成21年	6,650
平成22年	5,842
平成23年	5,905
平成24年	5,705
平成25年	6,075
平成26年	6,291
平成27年	5,709
平成28年	5,361
平成29年	5,745
平成30年	6,051
平成31(令和元)年	6,484
令和2年	2,928
令和3年6月まで	1,073

