

第 2 期

「ふくおか子ども・子育て応援総合プラン」
令和 2 年度実施状況について

令和 3 年 8 月

福 岡 県

第2期「ふくおか子ども・子育て応援総合プラン」の 令和2年度実施状況について

1 計画の概要

(1) 計画の位置づけ

- 少子化の流れを変えることを目指し、子育てを地域全体で支え、応援していく社会づくりをさらに進めていくため、子ども・子育て支援法第62条及び次世代育成支援対策推進法第9条に基づく計画を一体的に策定。
- 策定時期：令和2年3月
- 計画期間：令和2年度～令和6年度

(2) 計画の施策体系

【基本的方向】

- ① 若者が結婚や子育てに夢や希望を持つ社会づくり
- ② 子どもを安心して生み育てることができる社会づくり
- ③ 子どもの健やかな育ちと自立を応援する社会づくり

【施策の柱】

- ① 若者が結婚・子育てに希望を持つ社会づくりの推進
- ② 子育てと仕事が両立できる環境の整備
- ③ 子どもと母性の健康の確保と増進
- ④ 地域での子育てを支える体制の整備
- ⑤ 子どもの安全と安心を確保する生活環境の整備
- ⑥ 子どもの健やかな成長のための教育環境の整備
- ⑦ きめ細やかな対応が必要な子どもへの支援

(3) 計画の目標

政策目標	基準値（2018年）	確認方法
「理想の子どもの数」と「実際に持つつもりの子どもの数」の増加とその差の縮小	<ul style="list-style-type: none"> ● 「理想の子どもの数」 2.44人（※） ● 「実際に持つつもりの子どもの数」 2.08人（※） ● 理想と実際の差 0.36人 	福岡県「子育て等に関する県民意識調査」
平均初婚年齢の上昇の抑制	夫 30.8歳 妻 29.3歳	厚生労働省「人口動態統計」
合計特殊出生率の上昇	1.49	厚生労働省「人口動態統計」

※ 回答のあった子どもの数の合計÷有効回答者数（調査対象：3,702人）

2 本県の少子化の現状

本県の出生数は、平成28年以降5年連続で減少。出生率は全国的には高い水準にあるものの、同様に減少傾向が続いている。

婚姻件数は、昭和47年をピークに年平均300組程度の減少となっているが、令和2年は前年比で▲3,032組と大幅に減少。

新型コロナウイルス感染症の流行が、結婚行動や妊娠活動に影響を及ぼしている可能性があると考えられ、今後の推移を注視していく必要がある。

	指 標	令和元年	令和2年(現状値)	増 減	全国順位
①	出生数	39,754人	38,967人	▲787人	第7位
	出生率 ※千人当たり	7.9 (全国) 7.0	7.7 (全国) 6.8	▲0.2 (全国) ▲0.2	第2位
②	合計特殊出生率	1.44 (全国) 1.36	1.43 (全国) 1.34	▲0.01 (全国) ▲0.02	第26位
③	婚姻件数	25,777組	22,745組	▲3,032組	第7位

(参考)

④	妊娠届出数	41,065件	39,402件	▲1,663件	—
---	-------	---------	---------	---------	---

3 施策・事業の取組状況と新型コロナウイルス感染症の影響

出会い・結婚、妊娠・出産、子育てのそれぞれのライフステージに応じた7つの施策の柱の下、318の施策・事業を実施（各施策・事業の取組状況は【別紙①】のとおり）。

令和2年度は、新型コロナウイルス感染症の拡大に伴う社会経済活動等の環境の変化や感染拡大防止に向けた新たな対策等により、160事業（50.3%）において拡充や変更、中止などの影響があった。

新しい生活様式や今後の感染状況等に応じた事業見直しを検討しながら、進捗に影響がないよう取り組んでいく。

分類	内容	施策・事業数
拡充	当初の計画に追加して実施したもの	38 (23.8%)
	補助金等	25
	物資支援	1
	人的支援	6
	セミナー・研修等	6
変更	当初の計画を実施するために方法等を変更したもの	118 (73.8%)
	実施時期	17
	オンライン等	46
	資料配布等	19
	感染症対策	36
縮小・一部中止 ・一部延期	施策・事業の実施にあたり、規模や回数等を縮小したもの また、施策・事業のうち、その一部を中止・延期したもの	68 (42.5%)
中止・延期	施策・事業そのものを中止または延期したもの	17 (10.6%)

※ 施策・事業により複数の影響があるため、総計は一致しない

4 目標数値の進捗状況

第2期プランでは、34事業において40の目標数値を設定。令和2年度時点で、目標を達成したものが2目標、順調に進捗しているものが20目標。目標を達成したものについては、新たな目標値を設定予定。

一方で、「保育所待機児童の解消」など、令和2年度時点の進捗が遅いものや、新型コロナウイルス感染症の影響等で一時的に実績が基準値以下のものもある。事業の見直しに応じた目標数値の見直しも考慮しつつ、全ての目標数値の達成に向けて、引き続きしっかり取り組んでいく（各目標数値の進捗状況については【別紙②】のとおり）。

評価区分	目標数
目標を達成したもの	2
R2実績が年度進捗の8割以上を達成したもの	20
R2実績が年度進捗の8割に満たないもの	6
R2実績が基準値以下のもの	6
R2実績がないため、評価できないもの	6
合計	40

【達成した主な目標数値】

○ 子育て世代包括支援センターの設置促進

- ・ 子育て世代包括支援センター設置市町村

(R1) 基準値：39市町 → (R2) 目標：60市町村 実績：60市町村
(+21市町村)

※新目標：産後ケア事業の実施市町村 60市町村 (R6)

【進捗が遅れている、または実績が基準値以下の主な目標数値】

○ 保育所待機児童の解消

- ・ 保育所待機児童数

(R1) 基準値：1,232人 → (R6) 目標：0人 R2実績：1,189人
(R2時点進捗率：3.49%)

○ 出会いから結婚へつなげるための支援

- ・ 出会い応援イベント参加者数

(H30) 基準値：8,566人 → (R6) 目標：維持 R2実績：4,494人
(基準値から4,072人実績減)

○ 小学校と幼稚園等の連携

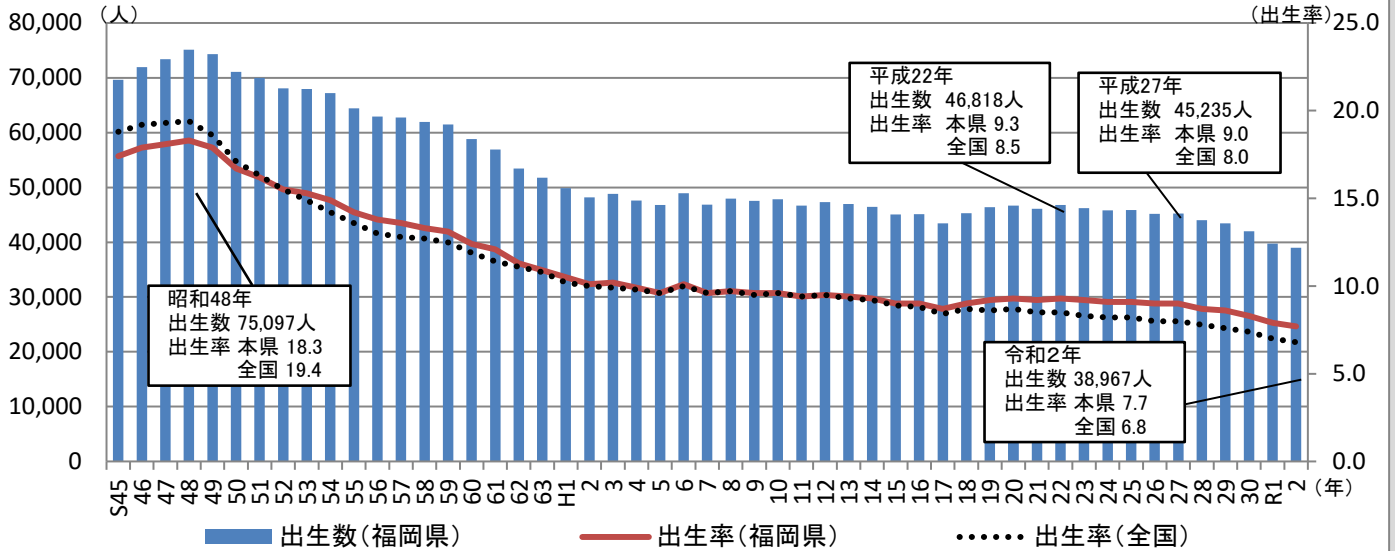
- ・ 幼稚園、保育所、認定こども園と合同で研修会を実施した小学校の割合

(H30) 基準値：64% → (R3) 目標：80% R2実績：54%
(基準値から10%実績減)

資料

① 福岡県の出生数と出生率の推移

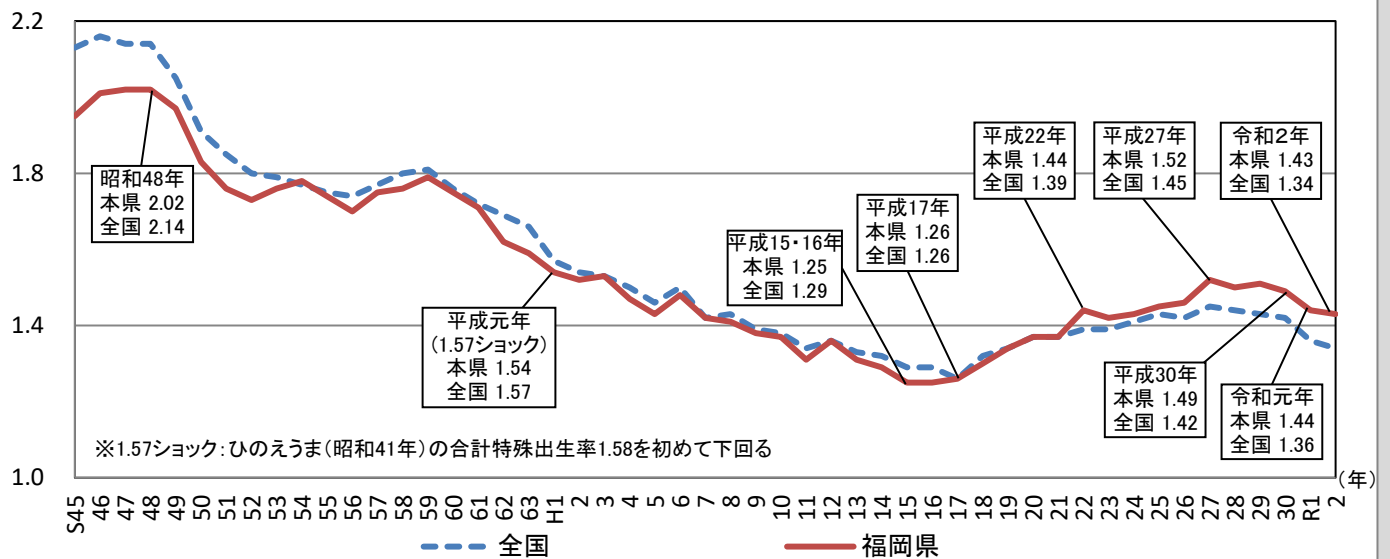
※出生率：人口千人当たりの出生数



※ 厚生労働省 人口動態統計調査

② 福岡県の合計特殊出生率の推移

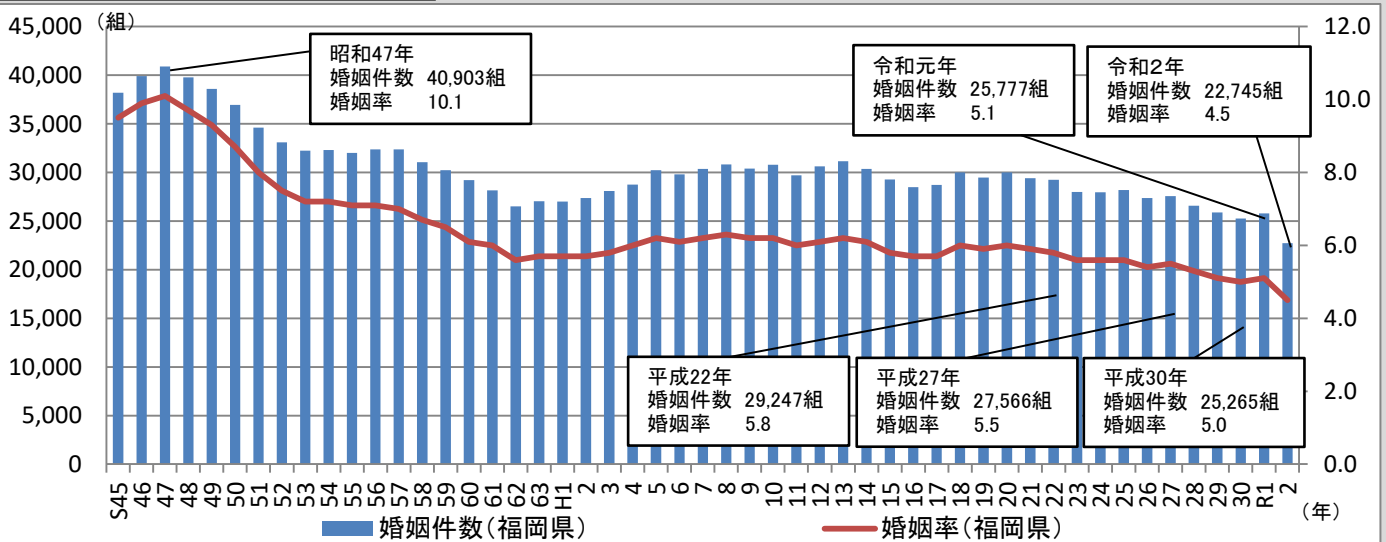
※合計特殊出生率：15～49歳の女性の年齢別出生率を合計したもの。女性が一生の間に生む子どもの数に相当



※1.57ショック：ひのえうま(昭和41年)の合計特殊出生率1.58を初めて下回る

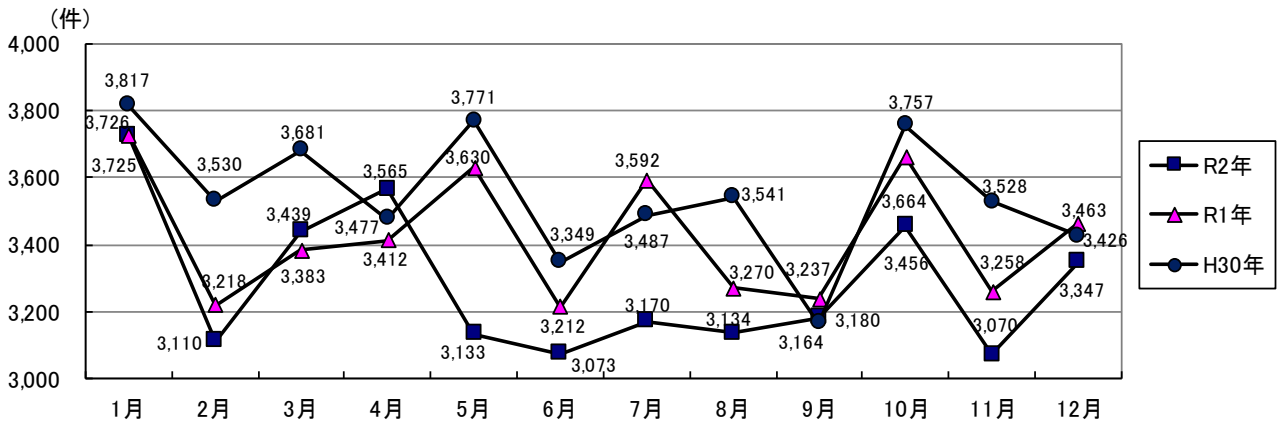
※ 厚生労働省 人口動態統計調査

③ 婚姻件数及び婚姻率の推移



※ 厚生労働省「人口動態統計調査」
 ※ 婚姻率：人口千人当たりの婚姻件数

④ 福岡県の妊娠届出数の推移



※ 厚生労働省「令和2年度の妊娠届出数の状況について」

⑤ 平均初婚年齢の推移

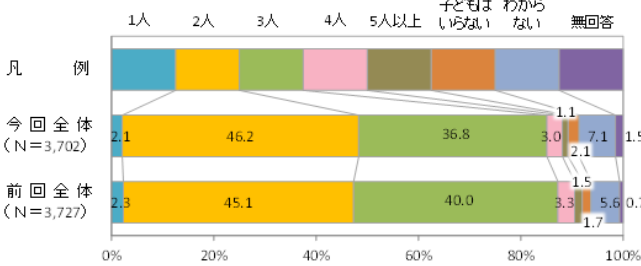
(歳)

		S45年	S55年	S60年	H2年	H7年	H12年	H17年	H22年	H27年	H30年	R1年	R2年
夫	福岡県	26.9	27.6	28.1	28.3	28.3	28.4	29.4	30.1	30.7	30.8	30.9	30.6
	全国	26.9	27.8	28.2	28.4	28.5	28.8	29.8	30.5	31.1	31.1	31.2	31.0
妻	福岡県	24.5	25.5	25.8	26.1	26.4	27.0	28.0	28.7	29.4	29.3	29.5	29.4
	全国	24.2	25.2	25.5	25.9	26.3	27.0	28.0	28.8	29.4	29.4	29.6	29.4

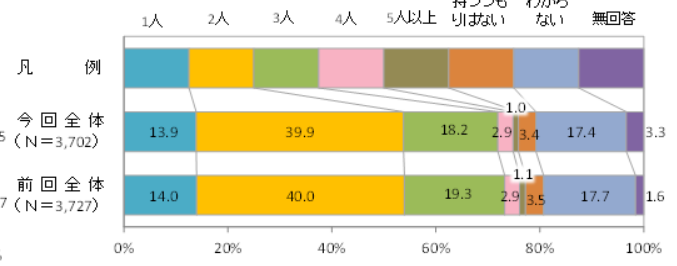
※ 厚生労働省「人口動態統計調査」

⑥ 理想の子ども数と実際に持つつもりの子どもの数

【理想の子ども数】



【実際に持つつもりの子どもの数】



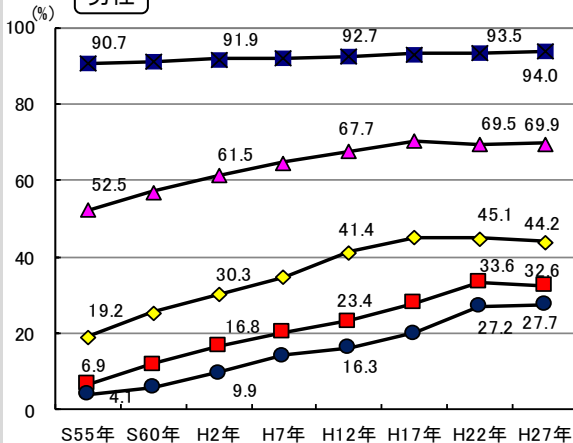
※ 県「子育て等に関する県民意識調査(H25、H30)」

◎理想の子ども数と実際に持つつもりの子どもの数の差: 0.36人 (平成25年度調査から0.03人縮小)

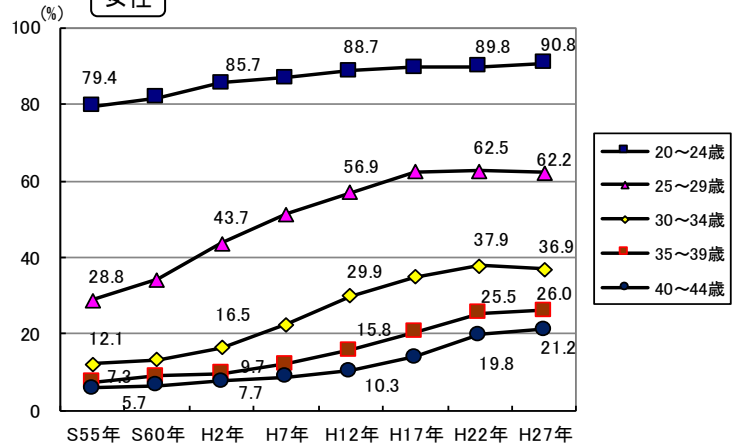
	H25年度	H30年度
①理想の子ども数	2.48人	2.44人
②実際に持つつもりの子どもの数	2.09人	2.08人
③差引(①-②)	0.39人	0.36人

⑦ 福岡県の年齢階層別未婚率の推移

男性



女性



※ 総務省「国勢調査」

⑧ 50歳時未婚率(生涯未婚率)の年次推移

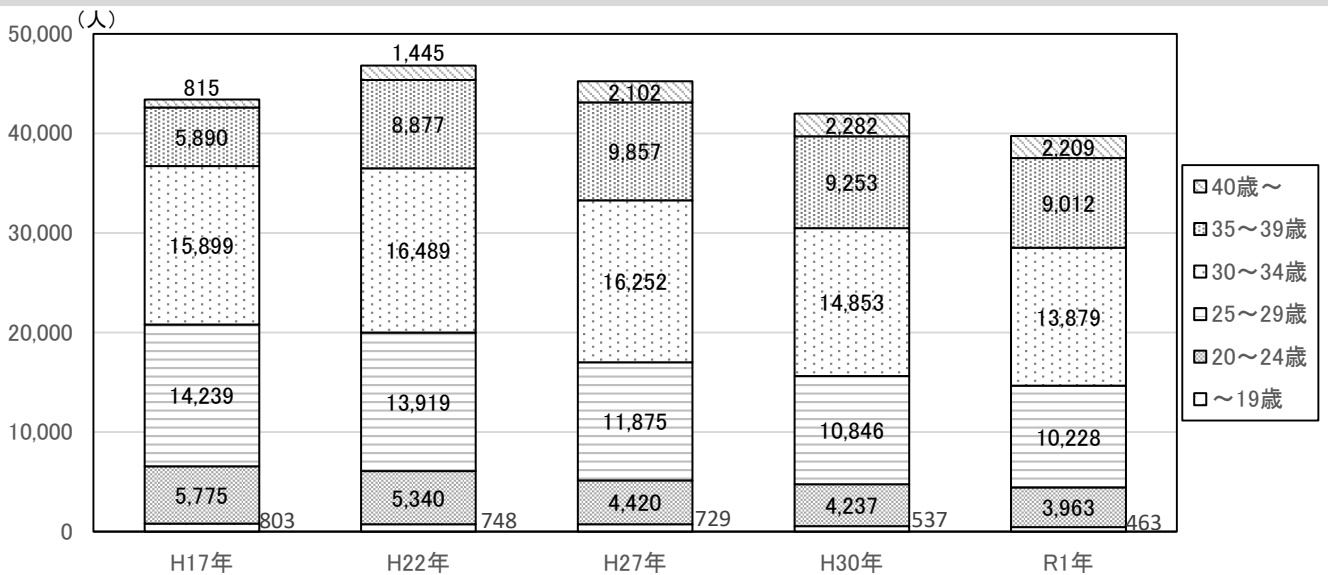
(%)

		S50年	S55年	S60年	H2年	H7年	H12年	H17年	H22年	H27年
男性	福岡県	1.99	2.46	3.48	4.59	7.51	10.91	14.31	18.77	22.04
	全国	2.12	2.60	3.89	5.57	8.99	12.57	15.96	20.14	23.37
女性	福岡県	4.46	4.96	5.22	5.58	6.72	7.56	9.00	12.60	16.08
	全国	4.32	4.45	4.32	4.33	5.10	5.82	7.25	10.61	14.06

※ 国立社会保障・人口問題研究所「人口統計資料集」

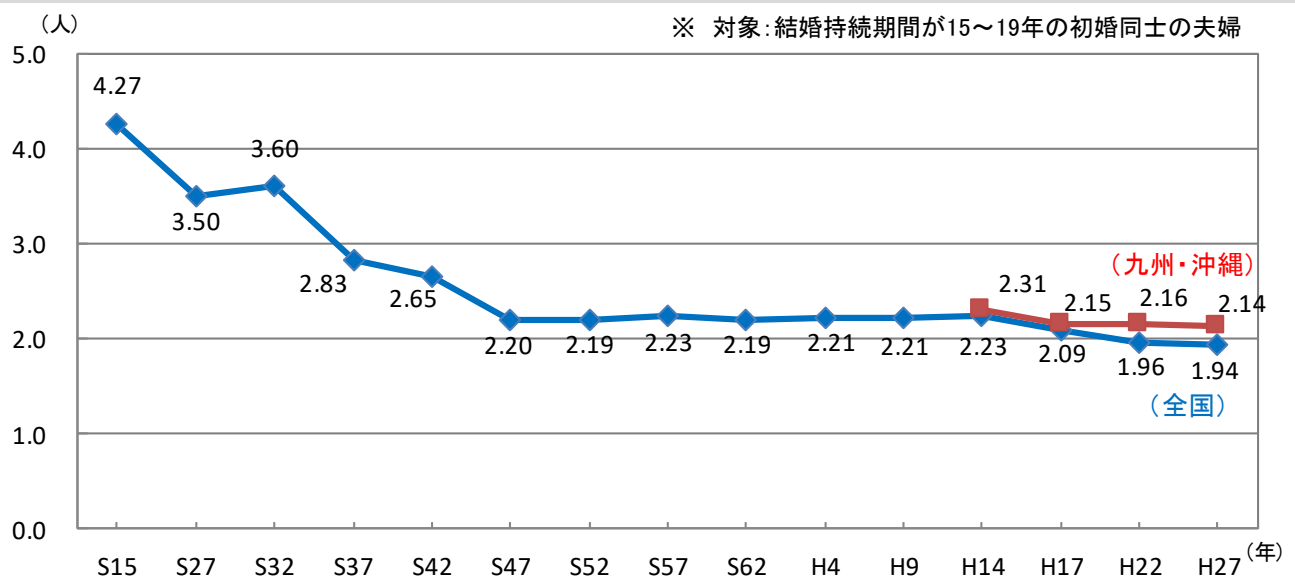
※ 50歳時未婚率(生涯未婚率): 45～49歳と50～54歳未婚率の平均値

⑨ 福岡県の母親の年齢階層別出生数の推移



※ 厚生労働省「人口動態統計調査」

⑩ 夫婦の完結出生児数



※ 国立社会保障・人口問題研究所「出生動向基本調査」