

消費

2 月間平均給与月額(きまって支給する給与)(2002年12月)
 (1) 前年同月比: 7か月連続のプラス

(平成12年=100)

		きまって 支給する給与	前年同月比	指数
平成13年	12月	271,372	1.8	102.8
	1月	271,928	1.4	100.3
平成14年 (2002)	2月	270,474	1.6	100.5
	3月	272,757	2.1	101.3
	4月	276,089	1.9	102.6
	5月	268,836	1.0	99.9
	6月	272,846	1.8	101.4
	7月	275,030	2.2	102.2
	8月	275,880	1.6	102.5
	9月	277,002	1.5	102.9
	10月	278,950	1.1	103.6
	11月	277,358	0.4	103.1
	12月	277,244	0.2	103.0

	きまって 支給する給与	前年比
平成12年(2000)	266,536	2.5
平成13年(2001)	266,753	0.7
平成14年(2002)	274,533	1.2

資料出所: 福岡県調査統計課「毎月勤労統計調査」

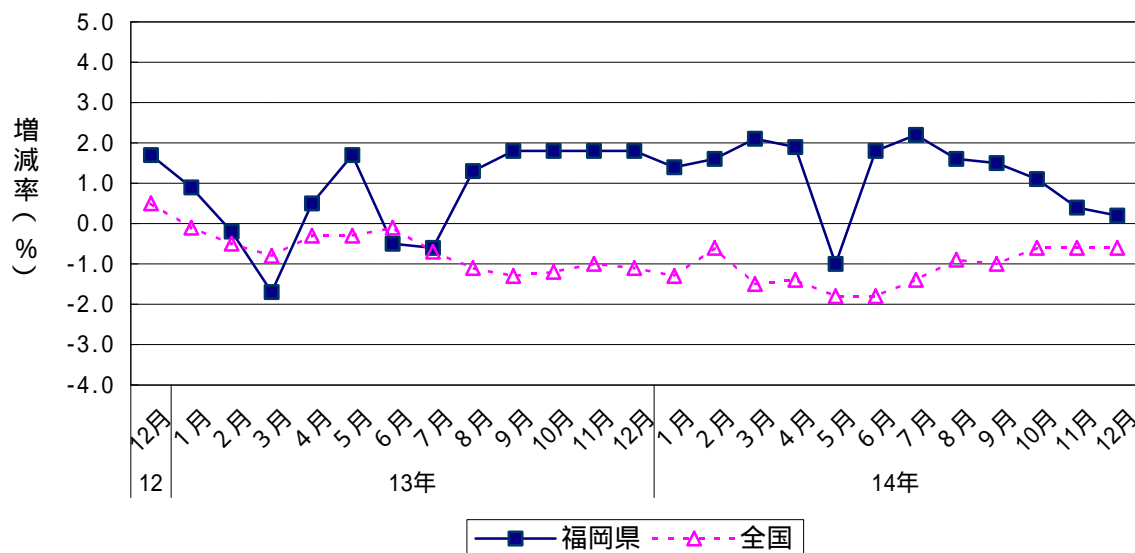
対象: 調査産業計、全規模(5人以上)の事業所

きまって支給する給与:

労働協約、就業規則等によってあらかじめ定められている支給条件、算定方法によって支給される給与で、超過労働給与を含む。

前年同月比、前年比はそれぞれの指数比による。

きまって支給する給与支給額
 (前年同月比)



消費

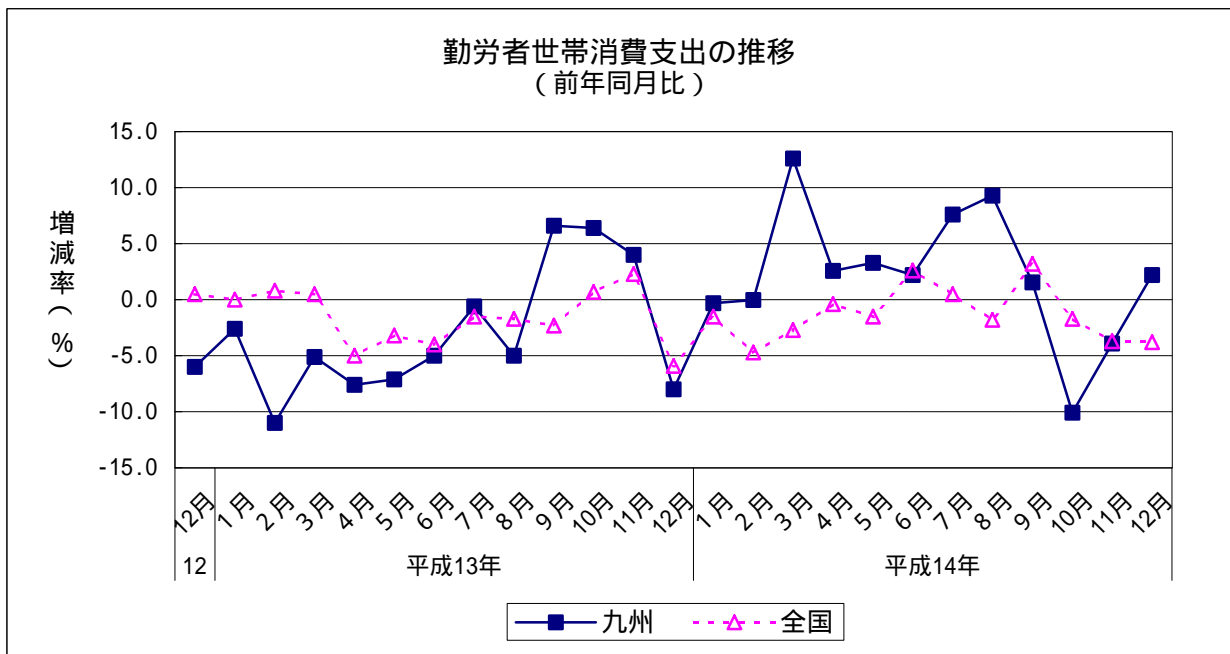
3 勤労者世帯消費支出（九州）（2002年12月） （1）前年同月比：3か月ぶりのプラス

		消費支出額	前年同月比
平成13年 平成14年 (2002)	12月	366,201	8.0
	1月	308,376	0.3
	2月	278,709	0.0
	3月	381,592	12.6
	4月	341,430	2.6
	5月	297,040	3.3
	6月	291,759	2.2
	7月	347,867	7.6
	8月	317,402	9.3
	9月	303,444	1.5
	10月	282,492	10.1
	11月	280,616	3.9
12月	374,170	2.2	

		消費支出額	前年同期比
平成13年 (2001)	1～3月	309,004	6.2
	4～6月	301,992	6.6
	7～9月	304,214	0.2
	10～12月	324,076	0.2
平成14年 (2002)	1～3月	322,892	4.5
	4～6月	310,076	2.7
	7～9月	322,904	6.1
	10～12月	312,426	3.6

	消費支出額	前年比
平成12年(2000)	320,272	0.1
平成13年(2001)	309,822	3.3
平成14年(2002)	317,075	2.3

資料出所：総務省「家計調査」
単位：円



消費

4 百貨店販売額（全店ベース）（2002年12月）

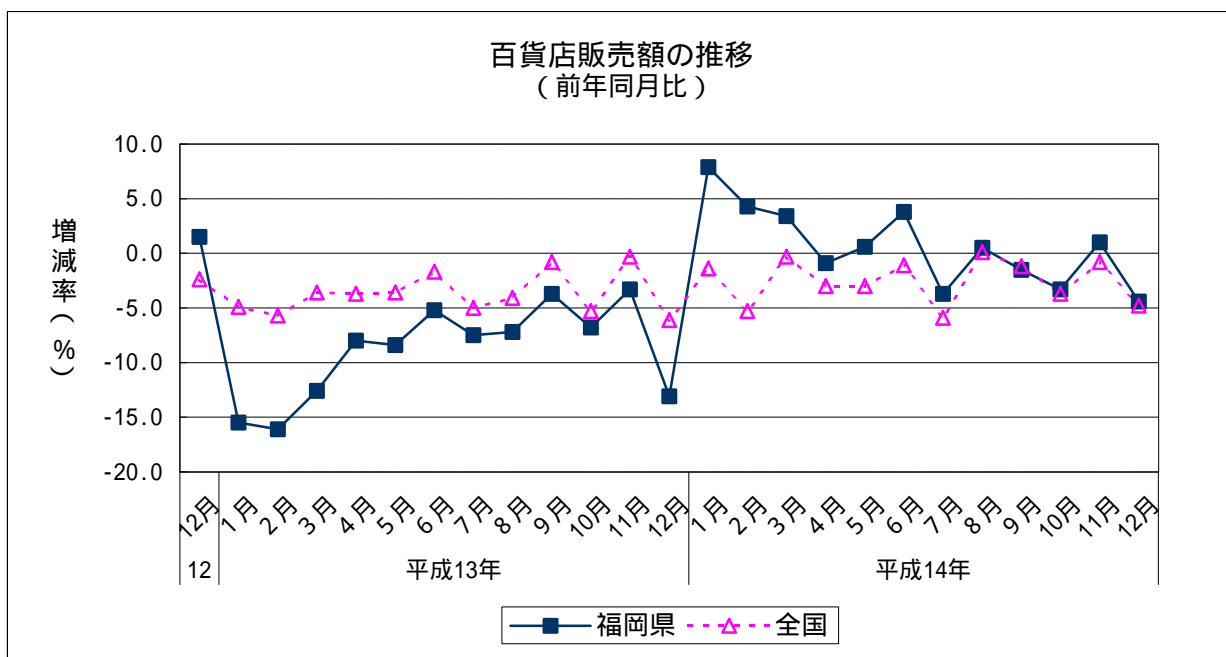
- (1) 前年同月比：2か月ぶりのマイナス
- (2) 品目別の前年同月比
 プラス：身の回り品（12か月連続）
 マイナス：衣料品（4か月連続）、家庭用品（2か月ぶり）、
 食料品（2か月ぶり）、その他（6か月連続）
- (3) 四半期ごとの前年同月比（2002年10～12月）：2期連続のマイナス
- (4) 前年比（2002年）：4年ぶりのプラス

		百貨店販売額	前年同月比
平成13年	12月	48,316	13.1
	1月	32,832	7.9
	2月	25,486	4.3
	3月	35,412	3.4
	4月	30,084	0.9
平成14年 (2002)	5月	29,864	0.6
	6月	28,491	3.8
	7月	37,170	3.7
	8月	26,422	0.5
	9月	27,482	1.5
	10月	31,831	3.3
	11月	p 32,617	1.0
	12月	p 46,025	4.4

		百貨店販売額	前年同期比
平成13年 (2001)	1～3月	89,110	14.6
	4～6月	87,486	7.3
	7～9月	92,804	6.3
	10～12月	113,529	8.7
平成14年 (2002)	1～3月	93,730	5.2
	4～6月	88,439	1.1
	7～9月	91,074	1.9
	10～12月	p 110,473	2.7

	百貨店販売額	前年比
平成12年(2000)	422,026	6.2
平成13年(2001)	382,942	9.3
平成14年(2002)	p 383,715	0.3

資料出所：九州経済産業局「九州大型小売店販売動向」、九州百貨店協会「九州・沖縄地区百貨店売上高状況」
 販売額単位：百万円
 pは速報値



消費

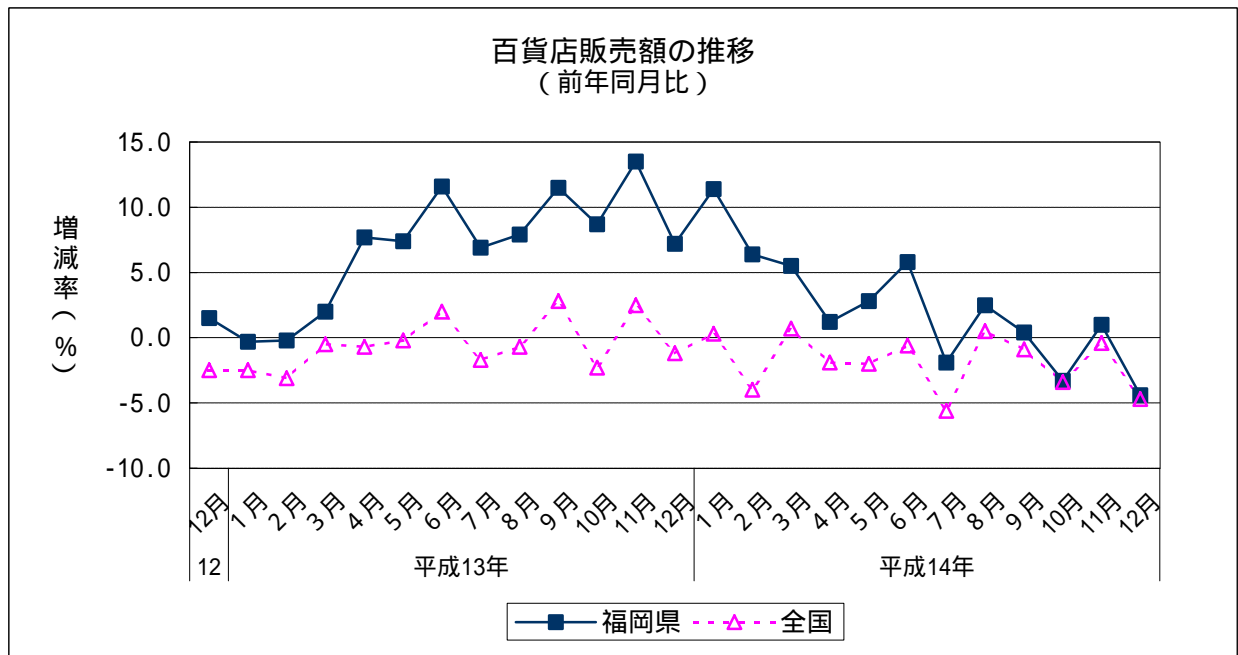
5 百貨店販売額（既存店ベース）（2002年12月） （1）前年同月比：2か月ぶりのマイナス

		前年同月比
平成13年	12月	13.5
	1月	11.4
平成14年 (2002)	2月	6.4
	3月	5.5
	4月	1.2
	5月	2.8
	6月	5.8
	7月	1.9
	8月	2.5
	9月	0.4
	10月	3.3
	11月	1.0
12月	4.4	

		前年同期比
平成13年 (2001)	1～3月	0.6
	4～6月	8.8
	7～9月	8.5
	10～12月	9.4
平成14年 (2002)	1～3月	7.7
	4～6月	3.2
	7～9月	0.0
	10～12月	2.5

	前年比
平成12年(2000)	3.1
平成13年(2001)	6.9
平成14年(2002)	1.8

資料出所：九州経済産業局「九州大型小売店販売動向」
既存店ベースの百貨店販売額の金額は公表されていない



消費

6 スーパー販売額（2002年12月） （1）前年同月比：既存店ベースで3か月ぶりのマイナス

		スーパー販売額	前年同月比
平成13年	12月	46,262	0.9
	1月	34,055	7.2
平成14年 (2002)	2月	26,194	4.5
	3月	31,299	3.3
	4月	31,304	2.9
	5月	30,866	0.1
	6月	31,277	3.4
	7月	33,469	7.4
	8月	32,097	0.6
	9月	28,834	2.3
	10月	31,773	1.1
	11月	p 33,144	0.9
	12月	p 43,285	5.4

		スーパー販売額	前年同期比
平成13年 (2001)	1～3月	101,263	4.9
	4～6月	100,567	6.0
	7～9月	105,491	3.4
	10～12月	111,598	6.3
平成14年 (2002)	1～3月	91,548	5.1
	4～6月	93,447	0.1
	7～9月	94,400	3.6
	10～12月	p 108,202	1.7

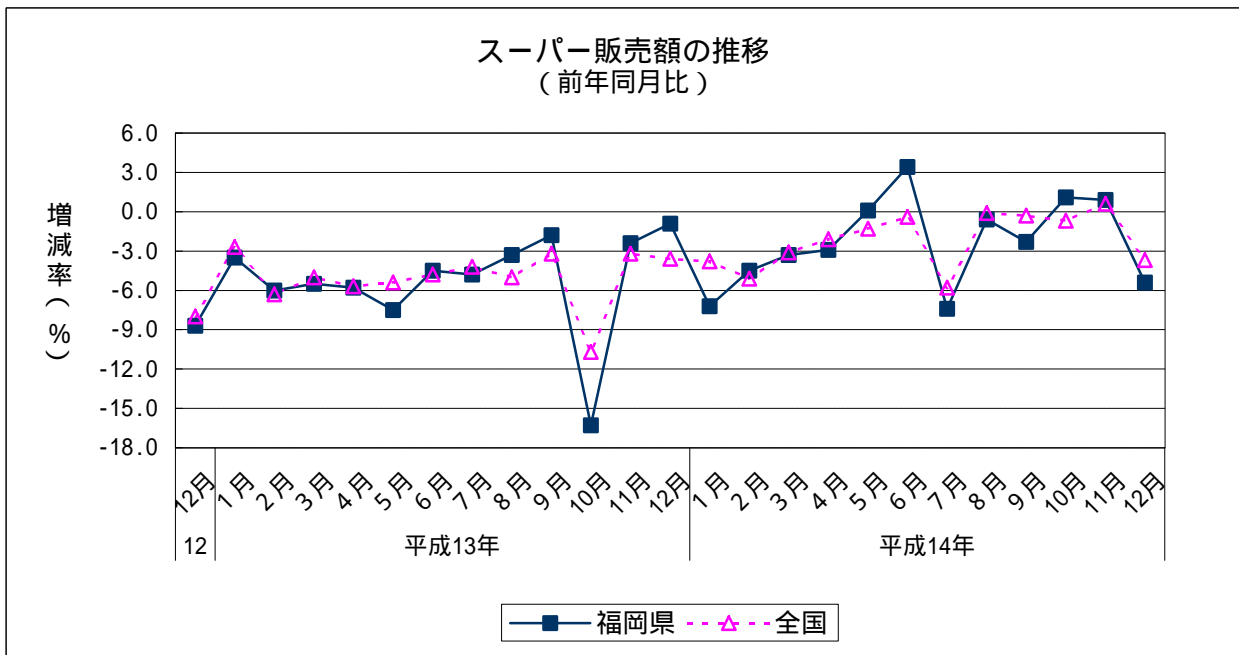
	スーパー販売額	前年比
平成12年(2000)	426,923	5.8
平成13年(2001)	418,919	5.2
平成14年(2002)	p 387,561	2.7

資料出所：九州経済産業局「九州大型小売店販売動向」

販売額単位：百万円

販売額は全店ベース、前年同月比、前年同期比及び前年比は既存店ベース

pは速報値



消費

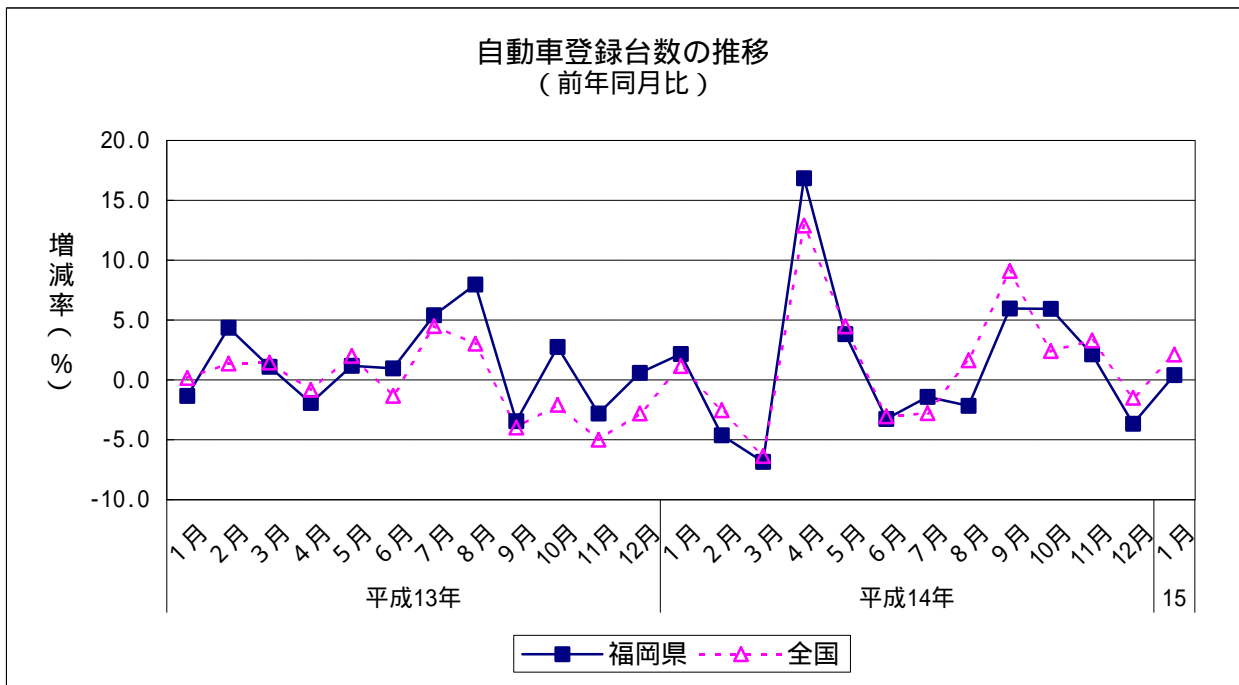
7 新車登録台数(2003年1月)(普通車, 小型車, 軽自動車)
 (1) 前年同月比: 2か月ぶりのプラス

	新車登録台数	前年同月比	
平成14年 (2002)	1月	12,242	2.2
	2月	16,588	4.6
	3月	23,442	6.8
	4月	13,864	16.9
	5月	13,266	3.8
	6月	15,456	3.2
	7月	16,958	1.4
	8月	11,896	2.2
	9月	17,110	6.0
	10月	14,057	5.9
	11月	14,601	2.1
	12月	13,602	3.7
平成15年	1月	12,292	0.4

	新車登録台数	前年同期比	
平成13年 (2001)	1~3月	54,541	1.6
	4~6月	40,616	0.2
	7~9月	45,511	2.7
	10~12月	41,684	0.1
平成14年 (2002)	1~3月	52,272	4.2
	4~6月	42,586	4.9
	7~9月	45,964	1.0
	10~12月	42,260	1.4

	新車登録台数	前年比
平成12年(2000)	180,220	2.5
平成13年(2001)	182,352	1.2
平成14年(2002)	183,082	0.4

資料出所: 福岡県自動車販売店協会, 福岡県軽自動車協会



消費

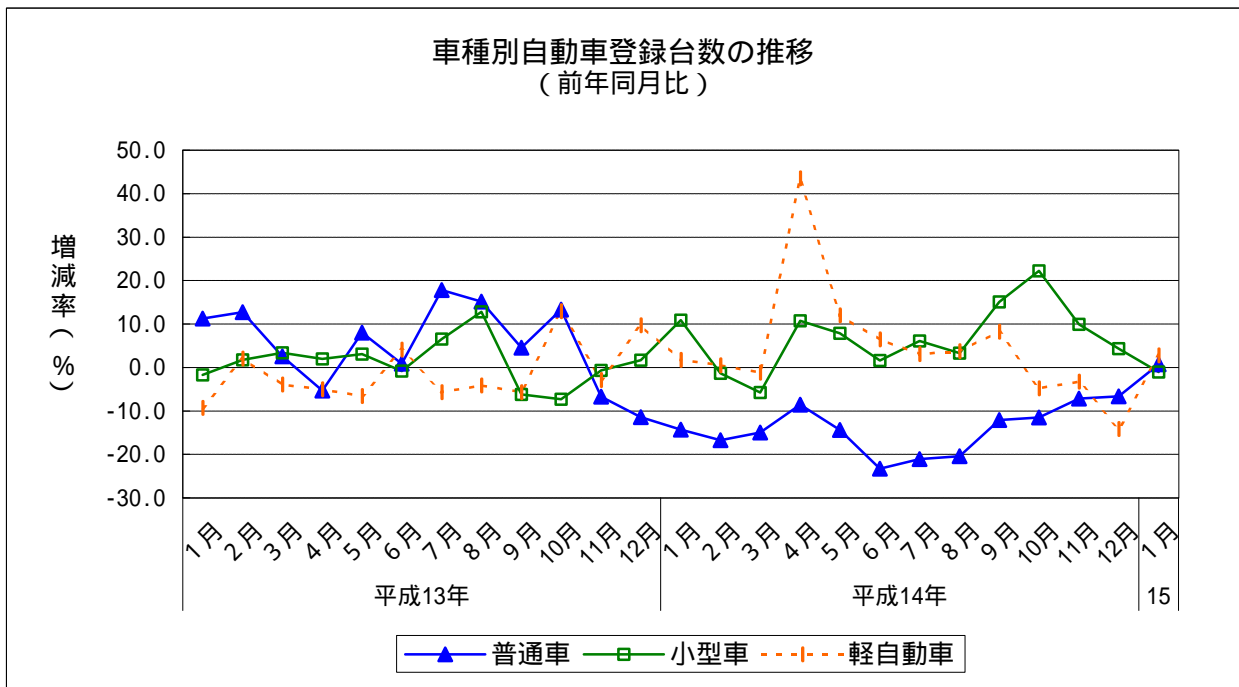
8 新車登録台数の内訳（2003年1月）

（1）前年同月比

普通車：15か月ぶりのプラス
 小型車：10か月ぶりのマイナス
 軽自動車：4か月ぶりのプラス

		普通車	前年同月比	小型車	前年同月比	軽自動車	前年同月比
平成14年 (2002)	1月	2,472	14.3	6,210	10.9	3,560	1.7
	2月	3,613	16.7	7,870	1.3	5,105	0.5
	3月	5,382	15.0	11,304	5.8	6,756	1.2
	4月	2,312	8.6	6,229	10.7	5,323	43.5
	5月	2,562	14.4	6,608	7.9	4,096	12.0
	6月	3,064	23.3	7,559	1.6	4,833	6.5
	7月	3,360	21.1	8,880	6.1	4,718	3.1
	8月	2,288	20.4	6,087	3.3	3,521	3.7
	9月	3,723	12.1	8,359	15.1	5,028	8.2
	10月	2,854	11.5	7,407	22.2	3,796	4.8
	11月	3,080	7.2	7,495	10.0	4,026	3.2
	12月	2,894	6.7	7,064	4.3	3,644	14.2
平成15年	1月	2,489	0.7	6,143	1.1	3,660	2.8

資料出所：福岡県自動車販売店協会，福岡県軽自動車協会



消費

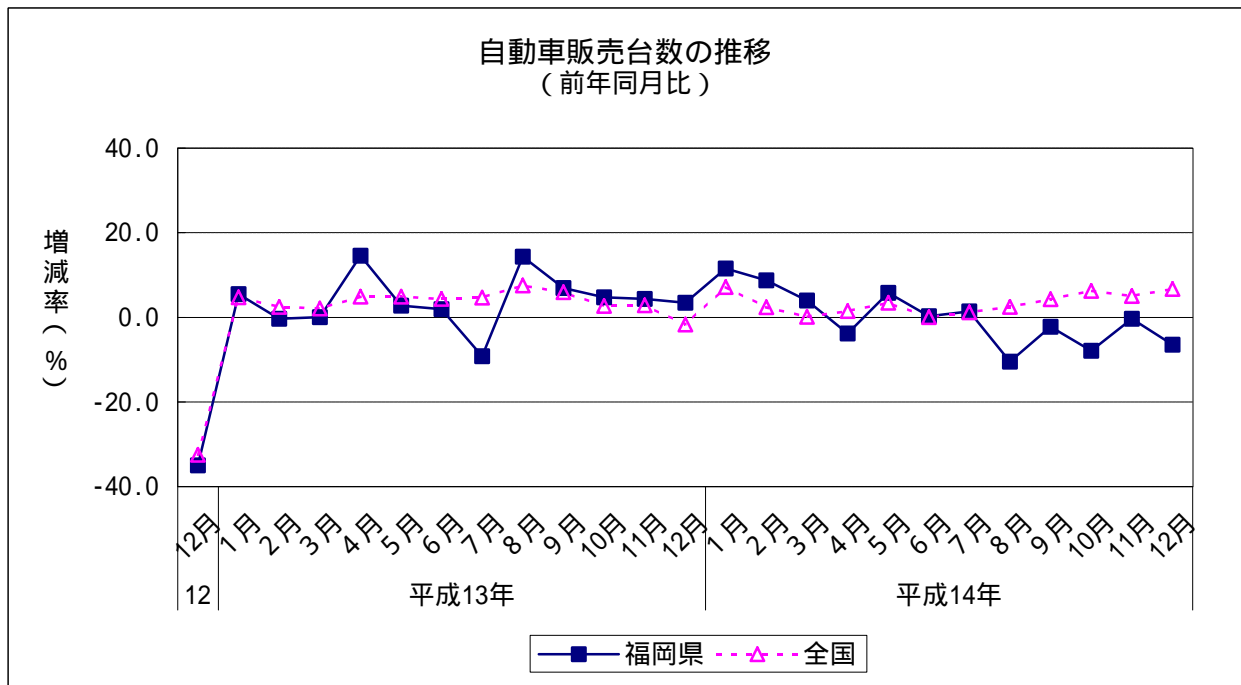
9 中古車販売台数(2002年12月)(普通,小型,軽乗用車)
 (1) 前年同月比: 5か月連続のマイナス

		中古車販売台数	前年同月比
平成13年	12月	5,327	3.5
	1月	5,437	11.5
平成14年 (2002)	2月	6,029	8.7
	3月	7,704	4.0
	4月	5,803	3.8
	5月	5,578	5.8
	6月	5,654	0.3
	7月	5,490	1.4
	8月	4,784	10.5
	9月	5,865	2.3
	10月	5,399	7.9
	11月	5,674	0.3
	12月	4,981	6.5

		中古車販売台数	前年同期比
平成13年 (2001)	1~3月	17,830	1.3
	4~6月	16,944	6.4
	7~9月	16,757	3.1
	10~12月	16,881	4.2
平成14年 (2002)	1~3月	19,170	7.5
	4~6月	17,035	0.5
	7~9月	16,139	3.7
	10~12月	16,054	4.9

	中古車販売台数	前年比
平成12年(2000)	65,971	...
平成13年(2001)	68,412	3.7
平成14年(2002)	68,398	0.0

資料出所: 福岡県自動車販売店協会



消費

10 福岡空港乗降客数（2002年12月）

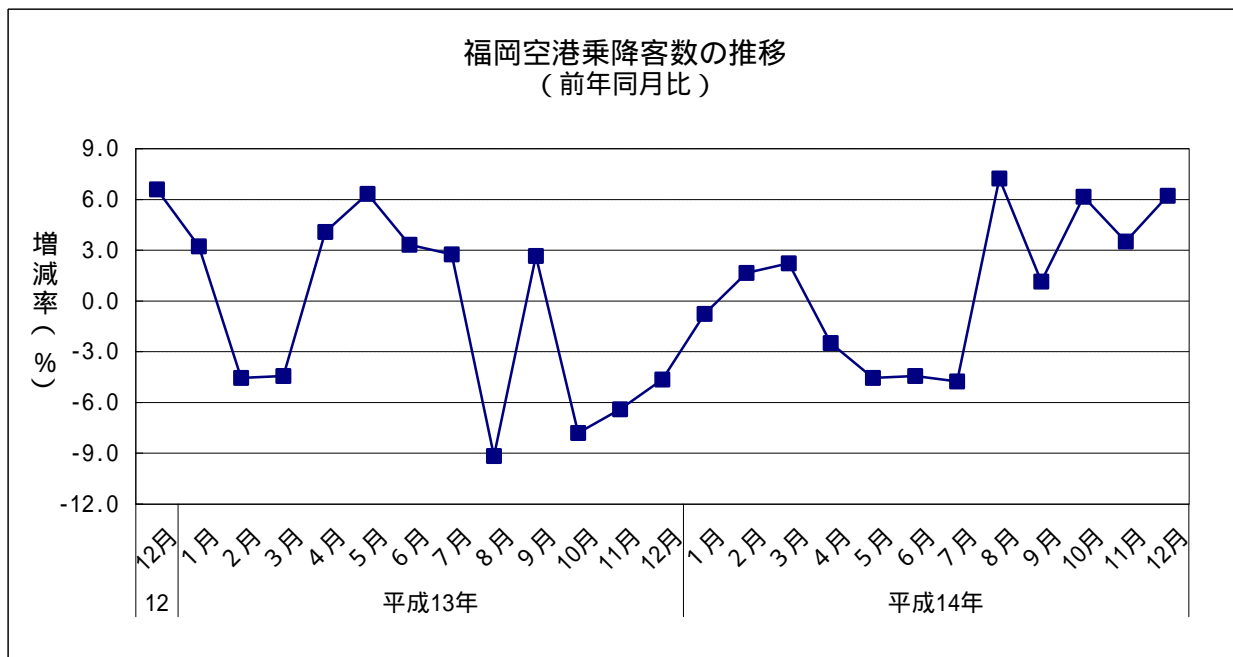
- (1) 前年同月比：5か月連続のプラス
- (2) 国内線の前年同月比：2か月ぶりのプラス
- (3) 国際線の前年同月比：3か月連続のプラス

		国際線と国内線の合計				国内線		国際線	
		乗降客数	前年同月比	累計(年)	前年同月比	乗降客数	前年同月比	乗降客数	前年同月比
平成13年	12月	1,484,390	4.6	19,311,532	1.5	1,344,820	1.2	139,570	28.4
平成14年 (2002)	1月	1,467,751	0.8	1,467,751	0.8	1,311,948	2.1	155,803	19.7
	2月	1,526,905	1.7	2,994,656	0.5	1,357,740	2.8	169,165	6.8
	3月	1,814,487	2.2	4,809,143	1.1	1,621,550	4.2	192,937	11.7
	4月	1,543,232	2.5	6,352,375	0.2	1,366,694	2.3	176,538	4.0
	5月	1,591,792	4.5	7,944,167	0.8	1,421,834	4.4	169,958	5.9
	6月	1,469,956	4.4	9,414,123	1.4	1,312,057	3.1	157,899	14.4
	7月	1,561,578	4.8	10,975,701	1.9	1,379,778	4.0	181,800	10.0
	8月	1,753,776	7.2	12,729,477	0.7	1,535,564	8.1	218,212	1.6
	9月	1,668,155	1.2	14,397,632	0.5	1,471,942	2.0	196,213	4.9
	10月	1,753,098	6.2	16,150,730	0.2	1,554,399	2.5	198,699	47.6
	11月	1,767,433	3.5	17,918,163	0.5	1,555,956	1.0	211,477	56.4
	12月	1,576,722	6.2	19,494,885	0.9	1,391,557	3.5	185,165	32.7

国際線の数字は概数

	総乗降客数	前年比	国内線	前年比	国際線	前年比
平成12年(2000)	19,615,105	3.0	17,183,513	2.7	2,431,592	4.8
平成13年(2001)	19,311,532	1.5	17,136,125	0.3	2,175,407	10.5
平成14年(2002)	19,494,885	0.9	17,281,019	0.8	2,213,866	1.8

資料出所：福岡空港、福岡県空港対策局
乗降客単位：人

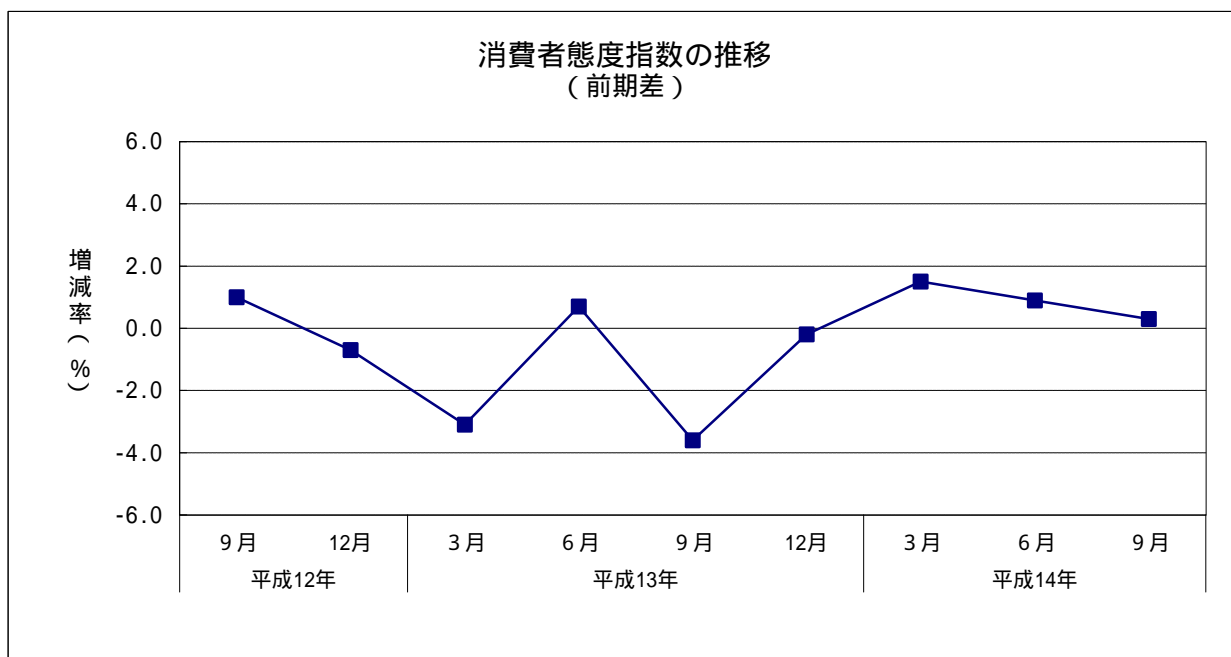


消費

1 1 『消費動向調査』（内閣府経済社会総合研究所）
 (1) 消費者態度指数（2002年9月）
 前期差0.3ポイント上昇

		消費者態度指数	前期差
平成12年 (2000)	9月	43.8	1.0
	12月	43.1	0.7
平成13年 (2001)	3月	40.0	3.1
	6月	40.7	0.7
	9月	37.1	3.6
平成14年 (2002)	12月	36.9	0.2
	3月	38.4	1.5
	6月	39.3	0.9
	9月	39.6	0.3

全世帯、季節調整値



(注) 調査の概要

(1) 調査時期

平成14年9月15日(6, 9, 12及び翌年3月の年4回, 各月15日実施)

(2) 調査対象

全国の一般世帯のうち、単身世帯及び外国人世帯を除く約3,000万世帯から選定した5,040世帯

(3) 消費者態度指数の作成方法

「暮らし向き」、「収入の増え方」、「物価の上がり方」、「雇用環境」、「耐久消費財の買い時判断」の5項目について消費者の意識を調査する。

各調査項目ごとに消費に及ぼす効果に応じて、5段階評価にそれぞれ点数を与え、この点で回答結果(構成比、%)を加重平均して、各調査項目ごとの消費者意識指標を算出する。

消費者意識指標・消費にプラスな回答区分「良くなる」に(+1)、「やや良くなる」に(+0.75)、中立な回答区分「変わらない」に(+0.5)、マイナスになる回答区分「やや悪くなる」に(+0.25)、「悪くなる」に(0)の評価を与え、これを各回答区分の構成比(%)に乘じ、合計したもの。

これら5項目の消費者意識指標(原系列)を単純平均して消費者態度指数(原系列)を算出する。