

消費

[概要]

消費については、全体としては横ばいを続けている。
 需要動向をみると、勤労者世帯消費支出は6か月連続で前年を上回っており底堅さがみられる。

販売動向をみると、新車登録台数は、普通車が低調だが小型車は大幅に増加したことから総数で4か月ぶりに前年比プラスとなったが、堅調に推移してきた百貨店売上げはここにきて前年比伸び率が縮小傾向となり、改善の兆しをみせていたスーパー売上げも前年を2か月連続で下回るなど、総じて弱めの動きとなっている。

1 勤労者世帯経常収入（九州）（2002年8月）

（1）前年同月比：2か月ぶりのマイナス

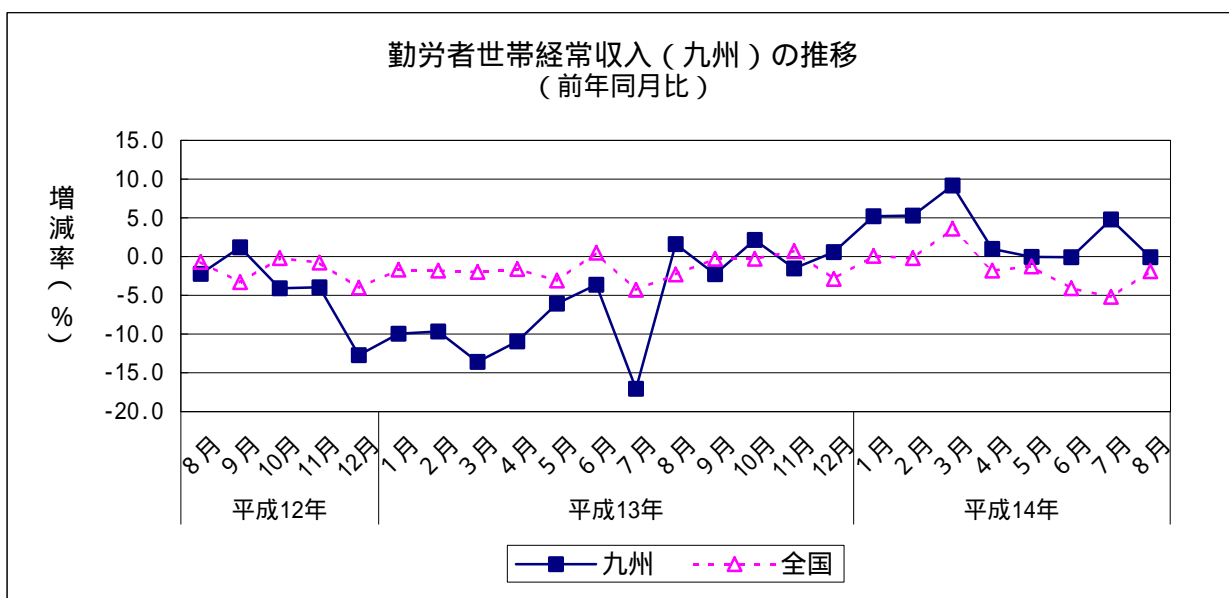
		経常収入額	前年同月比
平成13年 (2001)	8月	459,551	1.6
	9月	392,043	2.3
	10月	429,918	2.1
	11月	396,062	1.5
	12月	930,156	0.6
平成14年 (2002)	1月	387,886	5.2
	2月	424,585	5.3
	3月	439,390	9.2
	4月	411,486	1.0
	5月	395,204	0.1
	6月	676,456	0.1
	7月	521,320	4.8
	8月	459,221	0.1

		経常収入額	前年同期比
平成12年 (2000)	7～9月	484,365	3.6
	10～12月	582,661	8.8
平成13年 (2001)	1～3月	391,489	11.2
	4～6月	493,260	6.4
	7～9月	449,667	7.2
平成14年 (2002)	10～12月	585,379	0.5
	1～3月	417,287	6.6
	4～6月	494,382	0.2

	経常収入額	前年比
平成11年(1999)	505,835	1.2
平成12年(2000)	508,654	0.6
平成13年(2001)	479,949	5.6

資料出所：総務省「家計調査」

単位：円



消費

2 月間平均給与月額(きまって支給する給与)(2002年8月)

(1) 前年同月比：3か月連続のプラス

(平成12年=100)

		きまって 支給する給与	前年同月比	指数
平成13年 (2001)	8月	267,213	1.3	100.9
	9月	268,119	1.8	101.4
	10月	272,187	1.8	102.5
	11月	271,306	1.8	102.7
	12月	271,372	1.8	102.8
平成14年 (2002)	1月	271,928	1.4	100.3
	2月	270,474	1.6	100.5
	3月	272,757	2.1	101.3
	4月	276,089	1.9	102.6
	5月	268,836	1.0	99.9
	6月	272,846	1.8	101.4
	7月	275,030	2.2	102.2
	8月	275,880	1.6	102.5

	きまって 支給する給与	前年比
平成11年(1999)	261,954	0.1
平成12年(2000)	266,536	2.5
平成13年(2001)	266,753	0.7

資料出所：福岡県調査統計課「毎月勤労統計調査」

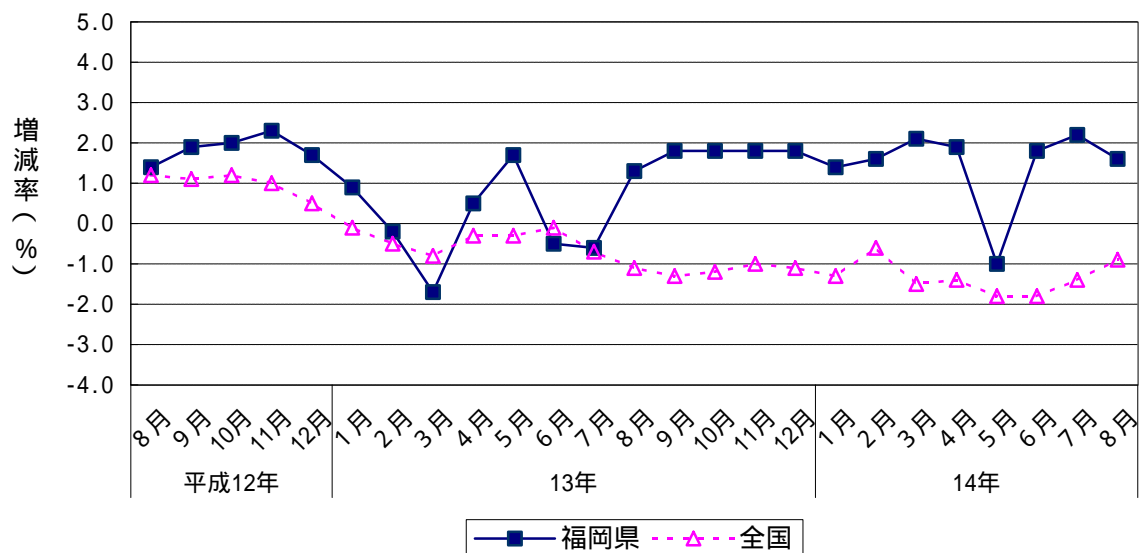
対象：調査産業計、全規模（5人以上）の事業所

きまって支給する給与：

労働協約、就業規則等によってあらかじめ定められている支給条件、算定方法によって支給される給与で、超過労働給与を含む。

前年同月比、前年比はそれぞれの指数比による。

きまって支給する給与支給額
(前年同月比)



消費

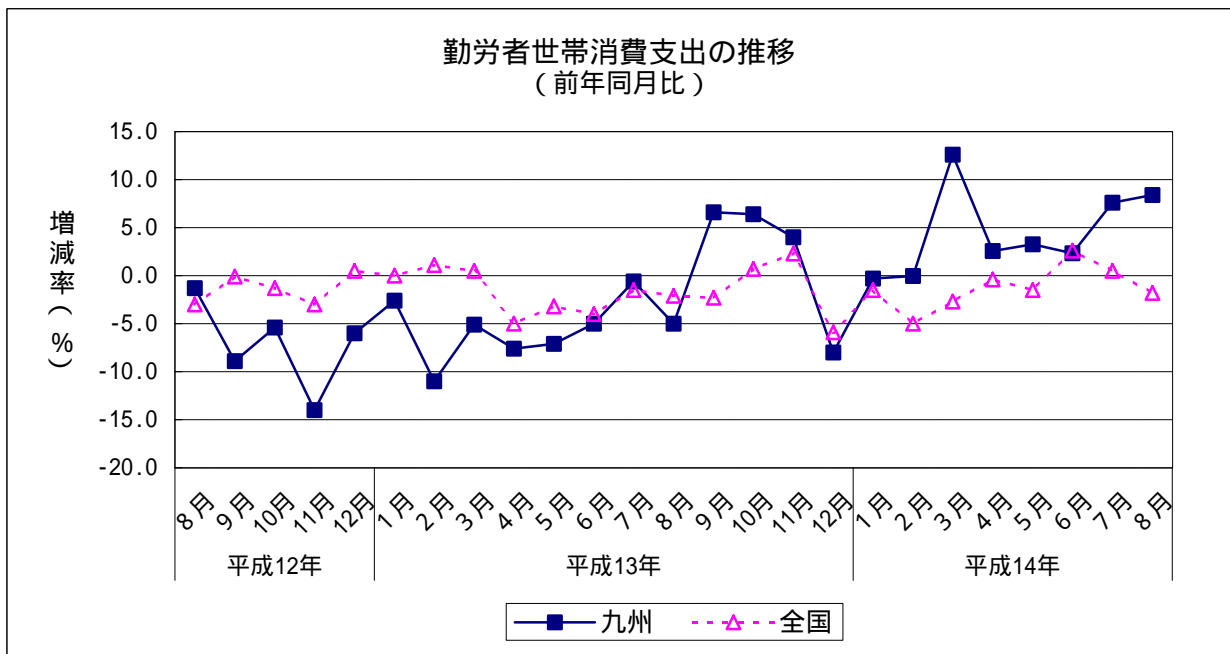
3 勤労者世帯消費支出（九州）（2002年8月） （1）前年同月比：6か月連続のプラス

		消費支出額	前年同月比
平成13年 (2001)	8月	292,809	5.0
	9月	298,869	6.6
	10月	314,150	6.4
	11月	291,878	4.0
	12月	366,201	8.0
平成14年 (2002)	1月	308,376	0.3
	2月	278,709	0.0
	3月	381,592	12.6
	4月	341,430	2.6
	5月	297,040	3.3
	6月	291,759	2.3
	7月	347,867	7.6
	8月	317,402	8.4

		消費支出額	前年同期比
平成12年 (2000)	7～9月	303,739	3.4
	10～12月	324,684	8.3
平成13年 (2001)	1～3月	309,004	6.2
	4～6月	301,846	6.6
	7～9月	305,001	0.2
平成14年 (2002)	10～12月	324,076	0.2
	1～3月	322,892	4.5
	4～6月	310,076	2.7

	消費支出額	前年比
平成11年(1999)	320,618	0.2
平成12年(2000)	320,272	0.1
平成13年(2001)	309,982	3.3

資料出所：総務省「家計調査」
単位：円



消費

4 百貨店販売額（全店ベース）（2002年8月）

（1）前年同月比：2か月ぶりのプラス

（2）品目別の前年同月比

プラス：衣料品（2か月ぶり）、身の回り品（8か月連続）、
家庭用品（4か月連続）、食料品（2か月ぶり）

マイナス：その他（2か月連続）

（3）四半期ごとの前年同月比（2002年4～6月）：2期連続のプラス

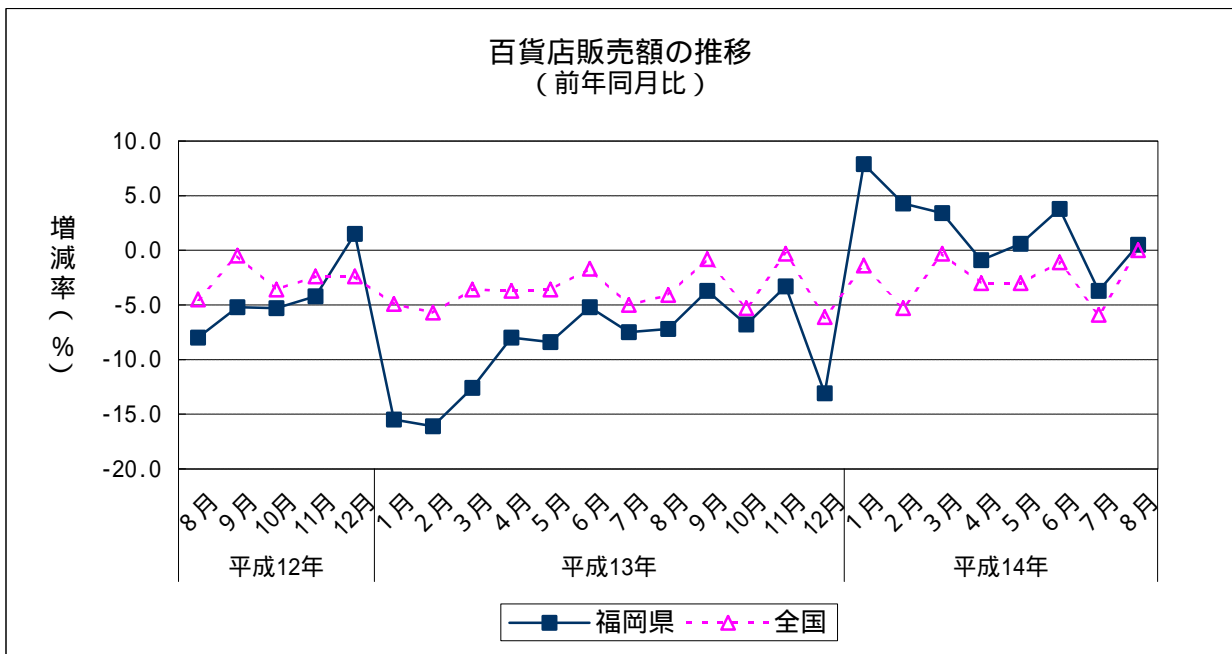
（4）前年比（2001年）：3年連続のマイナス

		百貨店販売額	前年同月比
平成13年 (2001)	8月	26,283	7.2
	9月	27,905	3.7
	10月	32,913	6.8
	11月	32,300	3.3
	12月	48,316	13.1
平成14年 (2002)	1月	32,832	7.9
	2月	25,486	4.3
	3月	35,412	3.4
	4月	30,084	0.9
	5月	29,864	0.6
	6月	28,491	3.8
	7月	37,170	3.7
	8月	26,422	0.5

		百貨店販売額	前年同期比
平成12年 (2000)	7～9月	99,040	9.5
	10～12月	124,321	2.1
平成13年 (2001)	1～3月	89,110	14.6
	4～6月	87,486	7.3
	7～9月	92,804	6.3
平成14年 (2002)	10～12月	113,529	8.7
	1～3月	93,730	5.2
	4～6月	88,439	1.1

	百貨店販売額	前年比
平成12年(2000)	422,026	6.2
平成13年(2001)	382,942	9.3

資料出所：九州経済産業局「九州大型小売店販売動向」、九州百貨店協会「九州・沖縄地区百貨店売上高状況」
販売額単位：百万円



消費

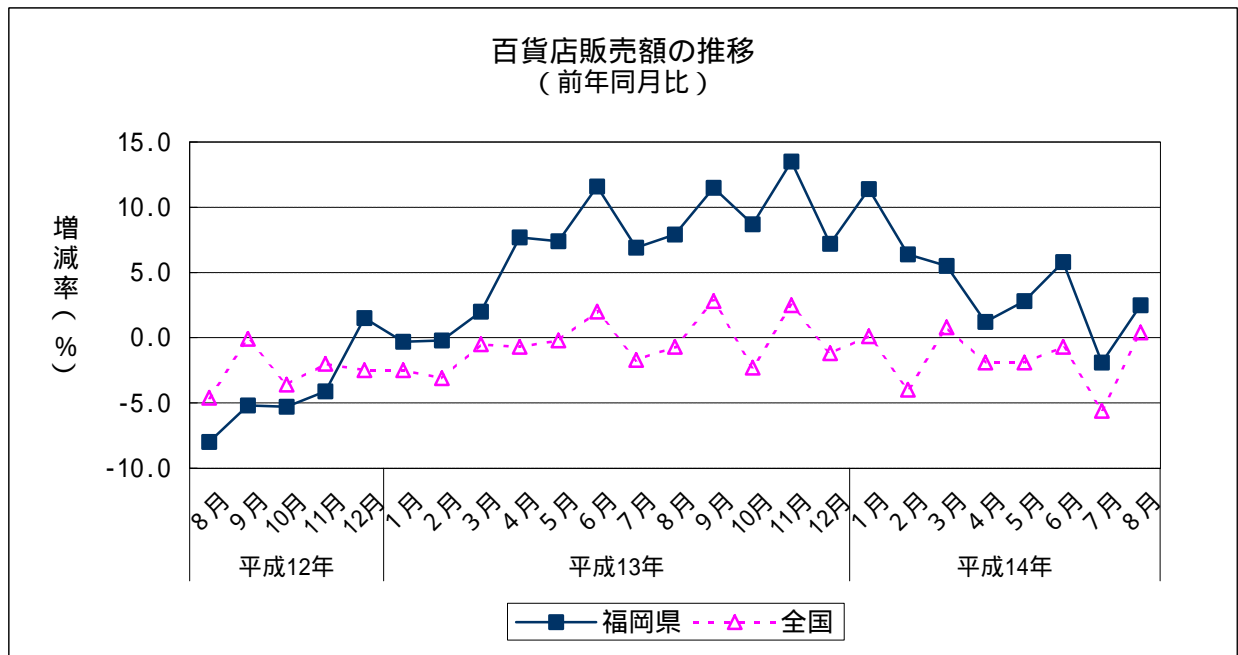
5 百貨店販売額（既存店ベース）（2002年8月） （1）前年同月比：2か月ぶりのマイナス

		前年同月比
平成13年 (2001)	8月	7.9
	9月	11.5
	10月	8.7
	11月	13.5
	12月	7.2
平成14年 (2002)	1月	11.4
	2月	6.4
	3月	5.5
	4月	1.2
	5月	2.8
	6月	5.8
	7月	1.9
	8月	2.5

		前年同期比
平成12年 (2000)	7～9月	6.4
	10～12月	2.0
平成13年 (2001)	1～3月	0.6
	4～6月	8.8
	7～9月	8.5
平成14年 (2002)	10～12月	9.4
	1～3月	7.7
	4～6月	3.2

	前年比
平成11年(1999)	1.5
平成12年(2000)	3.1
平成13年(2001)	6.8

資料出所：九州経済産業局「九州大型小売店販売動向」
既存店ベースの百貨店販売額の金額は公表されていない



消費

6 スーパー販売額（2002年8月） （1）前年同月比：既存店ベースで2か月連続のマイナス

		スーパー販売額	前年同月比
平成13年 (2001)	8月	35,356	3.3
	9月	31,250	1.8
	10月	32,423	16.3
	11月	32,913	2.4
	12月	46,262	0.9
平成14年 (2002)	1月	34,074	7.1
	2月	26,187	4.6
	3月	31,643	3.6
	4月	31,299	2.9
	5月	31,008	0.5
	6月	31,257	3.3
	7月	33,469	7.4
	8月	32,100	0.6

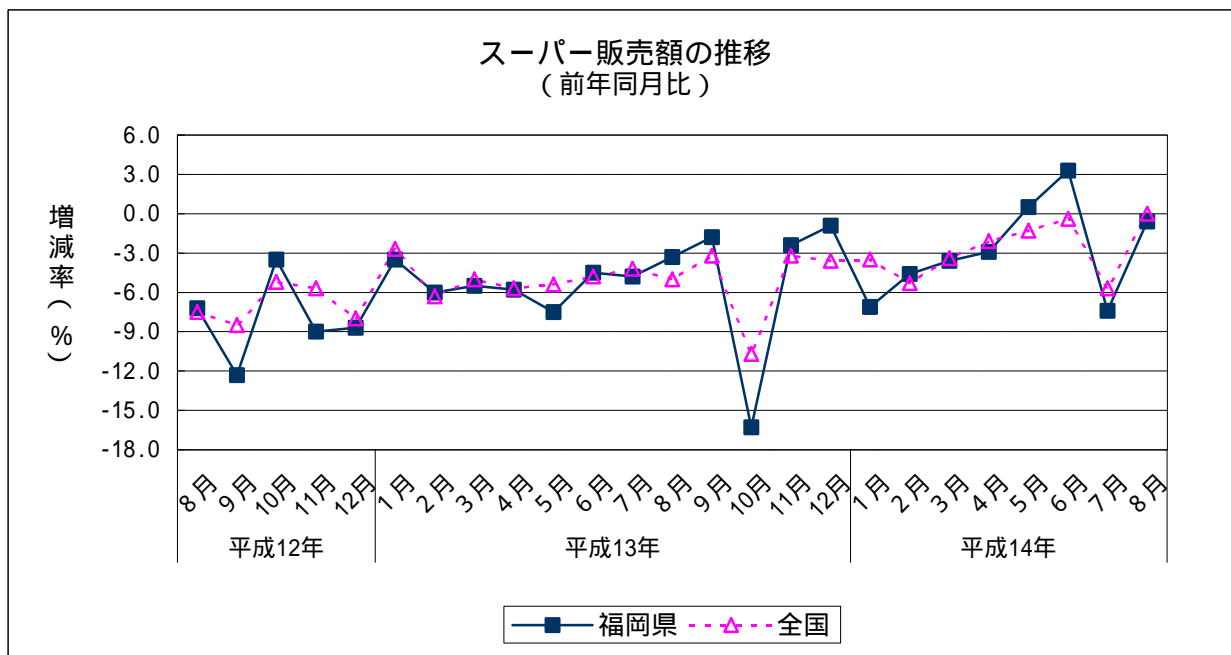
		スーパー販売額	前年同期比
平成12年 (2000)	7～9月	106,238	6.7
	10～12月	117,661	7.2
平成13年 (2001)	1～3月	101,263	4.9
	4～6月	100,567	6.0
	7～9月	105,491	3.4
平成14年 (2002)	10～12月	111,598	6.3
	1～3月	91,904	5.2
	4～6月	93,564	0.2

	スーパー販売額	前年比
平成11年(1999)	427,384	2.8
平成12年(2000)	426,923	5.8
平成13年(2001)	418,715	5.2

資料出所：九州経済産業局「九州大型小売店販売動向」

販売額単位：百万円

販売額は全店ベース、前年同月比、前年同期比及び前年比は既存店ベース



消費

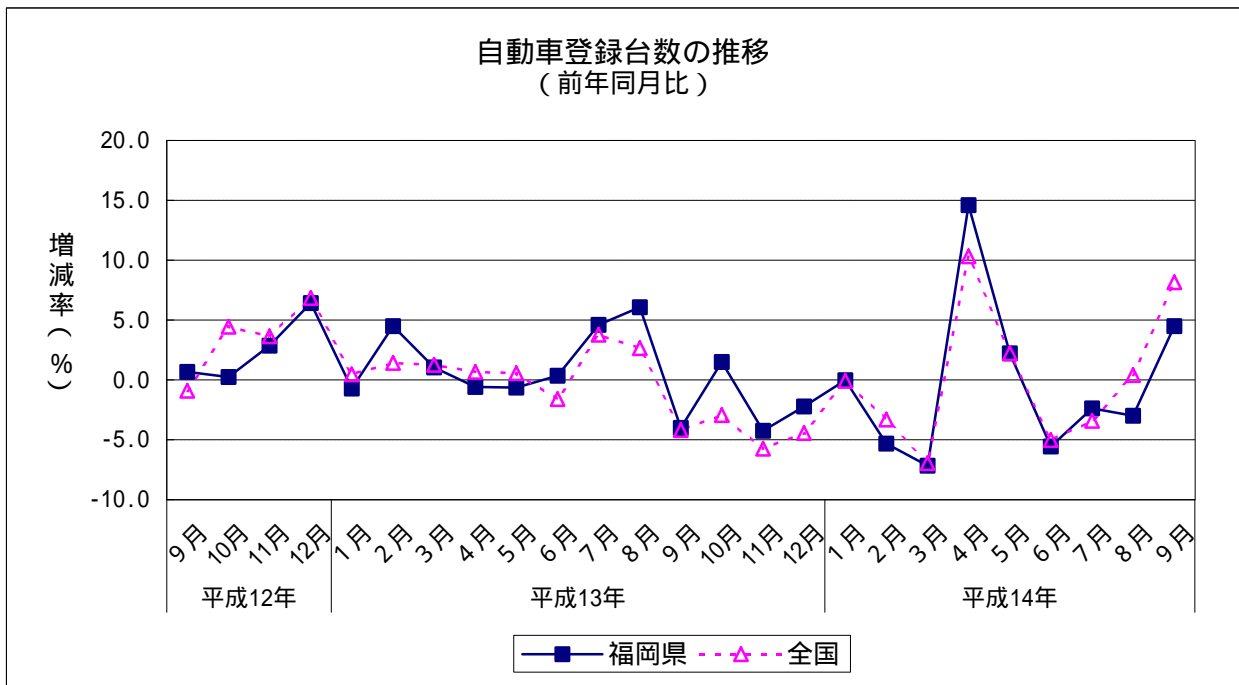
7 新車登録台数(2002年9月)(軽自動車及びトラックを含む)
 (1) 前年同月比: 4か月ぶりのプラス

		新車登録台数	前年同月比
平成13年 (2001)	9月	17,957	4.0
	10月	14,541	1.5
	11月	15,535	4.3
	12月	15,313	2.2
平成14年 (2002)	1月	13,153	0.0
	2月	17,976	5.3
	3月	25,555	7.2
	4月	15,060	14.6
	5月	14,501	2.2
	6月	16,719	5.6
	7月	18,338	2.4
	8月	12,892	3.0
	9月	18,765	4.5

		新車登録台数	前年同期比
平成12年	10~12月	46,213	3.2
	1~3月	59,669	1.7
平成13年 (2001)	4~6月	45,030	0.2
	7~9月	50,031	1.7
	10~12月	45,389	1.8
平成14年 (2002)	1~3月	56,684	5.0
	4~6月	46,280	2.8
	7~9月	49,995	0.1

	新車登録台数	前年比
平成11年(1999)	193,870	1.3
平成12年(2000)	199,207	2.8
平成13年(2001)	200,119	0.5

資料出所: 福岡県自動車販売店協会, 福岡県軽自動車協会



消費

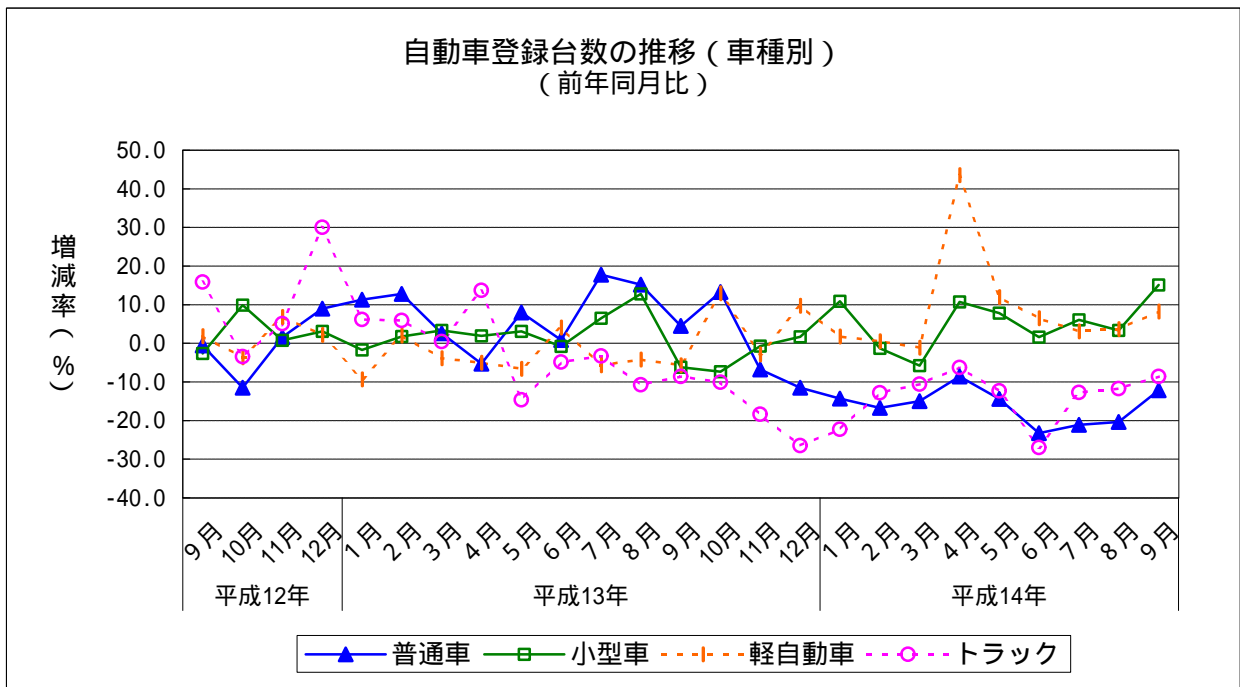
8 新車登録台数の内訳（2002年9月）

（1）前年同月比

- 普通車：11か月連続のマイナス
- 小型車：6か月連続のプラス
- 軽自動車：6か月連続のプラス
- トラック：17か月連続のマイナス

		普通車	前年同月比	小型車	前年同月比	軽自動車	前年同月比	トラック	前年同月比
平成13年 (2001)	9月	4,237	4.5	7,263	6.2	4,647	5.7	1,810	8.6
	10月	3,224	13.3	6,059	7.3	3,987	12.9	1,271	10.1
	11月	3,318	6.7	6,816	0.7	4,161	2.9	1,240	18.4
	12月	3,101	11.5	6,771	1.7	4,247	9.7	1,194	26.5
平成14年 (2002)	1月	2,472	14.3	6,210	10.9	3,560	1.7	911	22.3
	2月	3,613	16.7	7,870	1.3	5,105	0.5	1,388	12.8
	3月	5,382	15.0	11,304	5.8	6,756	1.2	2,113	10.6
	4月	2,312	8.6	6,229	10.7	5,323	43.5	1,196	6.3
	5月	2,562	14.4	6,608	7.9	4,096	12.0	1,235	12.3
	6月	3,064	23.3	7,559	1.6	4,833	6.5	1,263	27.0
	7月	3,360	21.1	8,880	6.1	4,718	3.1	1,380	12.8
	8月	2,288	20.4	6,087	3.3	3,521	3.7	996	11.7
	9月	3,723	12.1	8,359	15.1	5,028	8.2	1,655	8.6

資料出所：福岡県自動車販売店協会，福岡県軽自動車協会



消費

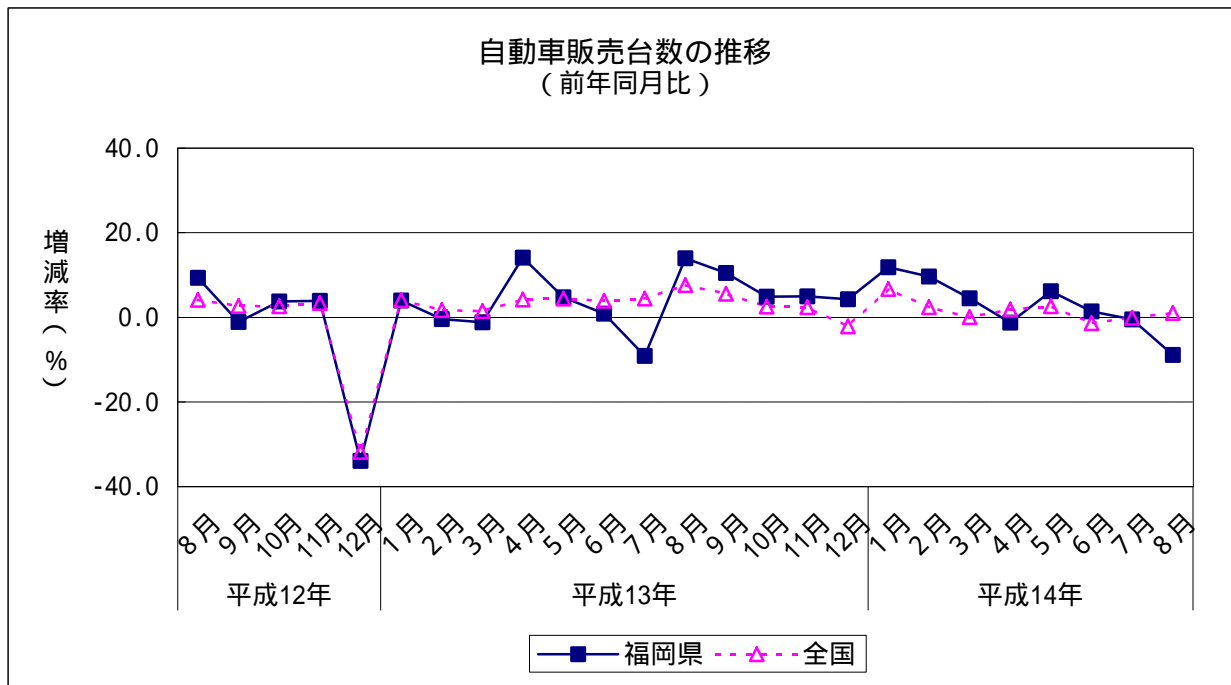
9 中古車販売台数（2002年8月）（軽自動車及びトラックを含む）
 （1）前年同月比：2か月連続のマイナス

		中古車販売台数	前年同月比
平成13年 (2001)	8月	5,916	13.9
	9月	6,813	10.5
	10月	6,542	4.9
	11月	6,378	4.9
	12月	6,006	4.3
平成14年 (2002)	1月	6,037	11.9
	2月	6,717	9.7
	3月	8,700	4.5
	4月	6,606	1.3
	5月	6,322	6.2
	6月	6,376	1.4
	7月	6,047	0.5
	8月	5,390	8.9

		中古車販売台数	前年同期比
平成12年 (2000)	7～9月	18,044	6.5
	10～12月	18,072	12.2
平成13年 (2001)	1～3月	19,845	0.4
	4～6月	18,933	6.5
	7～9月	18,805	4.2
平成14年 (2002)	10～12月	18,926	4.7
	1～3月	21,454	8.1
	4～6月	19,304	2.0

	中古車販売台数	前年比
平成12年(2000)	73,657	9.9
平成13年(2001)	76,509	3.9

資料出所：福岡県自動車販売店協会

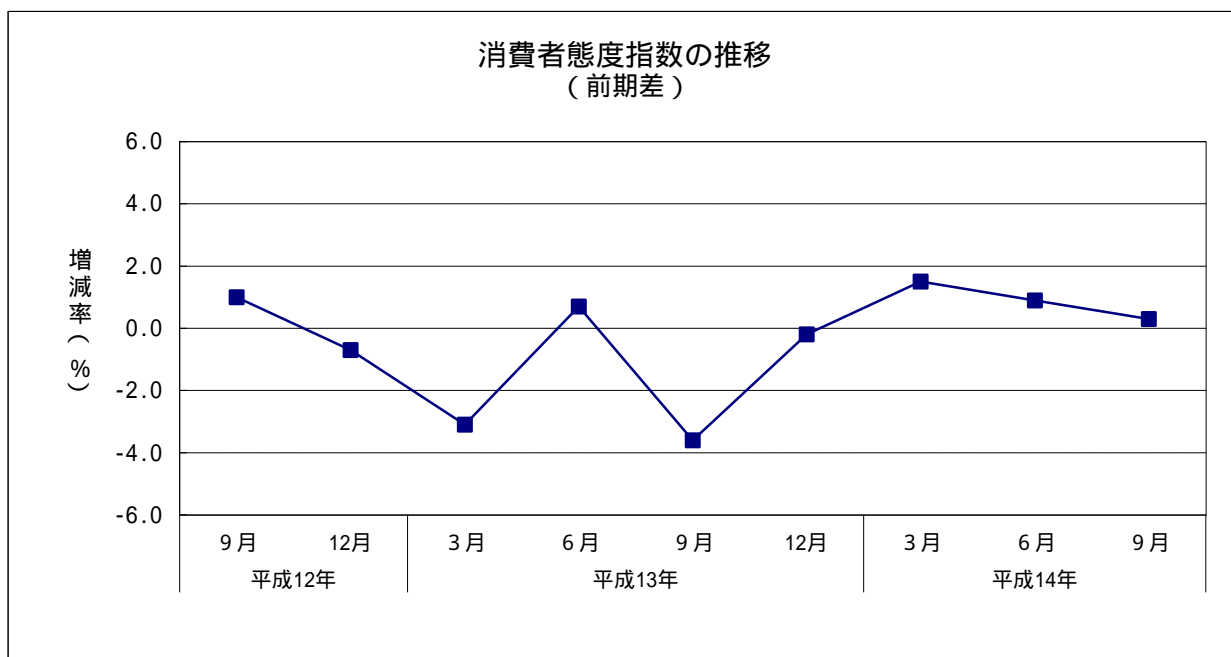


消費

1 1 『消費動向調査』（内閣府経済社会総合研究所）
 (1) 消費者態度指数（2002年9月）
 前期差0.3ポイント上昇

		消費者態度指数	前期差
平成12年 (2000)	9月	43.8	1.0
	12月	43.1	0.7
平成13年 (2001)	3月	40.0	3.1
	6月	40.7	0.7
	9月	37.1	3.6
平成14年 (2002)	12月	36.9	0.2
	3月	38.4	1.5
	6月	39.3	0.9
	9月	39.6	0.3

全世帯、季節調整値



(注) 調査の概要

(1) 調査時期

平成14年9月15日(6, 9, 12及び翌年3月の年4回, 各月15日実施)

(2) 調査対象

全国の一般世帯のうち、単身世帯及び外国人世帯を除く約3,000万世帯から選定した5,040世帯

(3) 消費者態度指数の作成方法

「暮らし向き」、「収入の増え方」、「物価の上がり方」、「雇用環境」、「耐久消費財の買い時判断」の5項目について消費者の意識を調査する。

各調査項目ごとに消費に及ぼす効果に応じて、5段階評価にそれぞれ点数を与え、この点で回答結果(構成比、%)を加重平均して、各調査項目ごとの消費者意識指標を算出する。

消費者意識指標・消費にプラスな回答区分「良くなる」に(+1)、「やや良くなる」に(+0.75)、中立な回答区分「変わらない」に(+0.5)、マイナスになる回答区分「やや悪くなる」に(+0.25)、「悪くなる」に(0)の評価を与え、これを各回答区分の構成比(%)に乘じ、合計したもの。

これら5項目の消費者意識指標(原系列)を単純平均して消費者態度指数(原系列)を算出する。