

## 消費 [ Consumption ]

### [ 概要 Summary ]

消費は、百貨店の売上（既存店ベース）はリニューアル効果やギフトの早期受注により好調に推移しており、携帯電話の加入数も堅調に増加しているが、スーパーの売上は依然として前年を下回っている。消費者の低価格志向や選別志向が強まっており、低価格店や百貨店、スーパーなど業態により販売動向にばらつきがあるものの、消費全体としては弱含んでいる。

### 1 勤労者世帯経常収入（九州）（2001年11月）

#### [ Current Income of Workers'Households ]

（1）前年同月比：2か月ぶりのマイナス

		( In Yen )	
		経常収入額	前年同月比
平成12年 (2000)	11月	402,273	4.0
	12月	924,792	12.7
平成13年 (2001)	1月	368,726	10.0
	2月	403,306	9.7
	3月	402,436	13.6
	4月	407,434	10.9
	5月	395,438	6.1
	6月	676,908	3.6
	7月	497,406	17.1
	8月	459,551	1.6
	9月	392,043	2.3
	10月	429,918	2.1
	11月	396,062	1.5

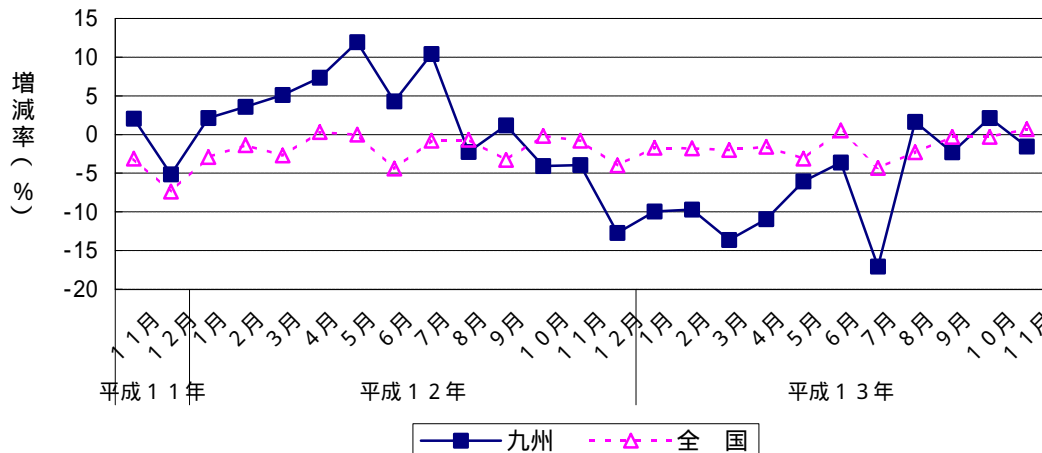
		( In Yen )	
		経常収入額	前年同期比
平成12年 (2000)	1～3月	440,621	3.6
	4～6月	526,967	7.1
	7～9月	484,365	3.6
	10～12月	582,661	8.8
平成13年 (2001)	1～3月	391,489	11.2
	4～6月	493,260	6.4
	7～9月	449,667	7.2

In Yen		
	経常収入額	前年比
平成10年(1998)	511,968	2.6
平成11年(1999)	505,835	1.2
平成12年(2000)	508,654	0.6

資料出所：総務省  
単位：円

### 勤労者世帯経常収入の推移

(前年同月比)



## 消費 [Consumption]

### 2 勤労者世帯消費支出（九州）（2001年11月）

[ Living Expenditure of Workers' Households ]

（1）前年同月比：3か月連続のプラス

		( In Yen )	
		消費支出額	前年同月比
平成12年 (2000)	11月	280,594	14.0
	12月	398,189	6.0
平成13年 (2001)	1月	309,309	2.6
	2月	278,793	11.0
	3月	338,910	5.1
	4月	332,850	7.6
	5月	287,617	7.1
	6月	285,072	5.0
	7月	323,324	0.6
	8月	292,809	5.0
	9月	298,869	6.6
	10月	314,150	6.4
	11月	291,878	4.0

		( In Yen )	
		消費支出額	前年同期比
平成12年 (2000)	4～6月	323,375	4.4
	7～9月	303,739	3.4
	10～12月	324,684	8.3
平成13年 (2001)	1～3月	309,004	6.2
	4～6月	301,846	6.6
	7～9月	305,001	0.2

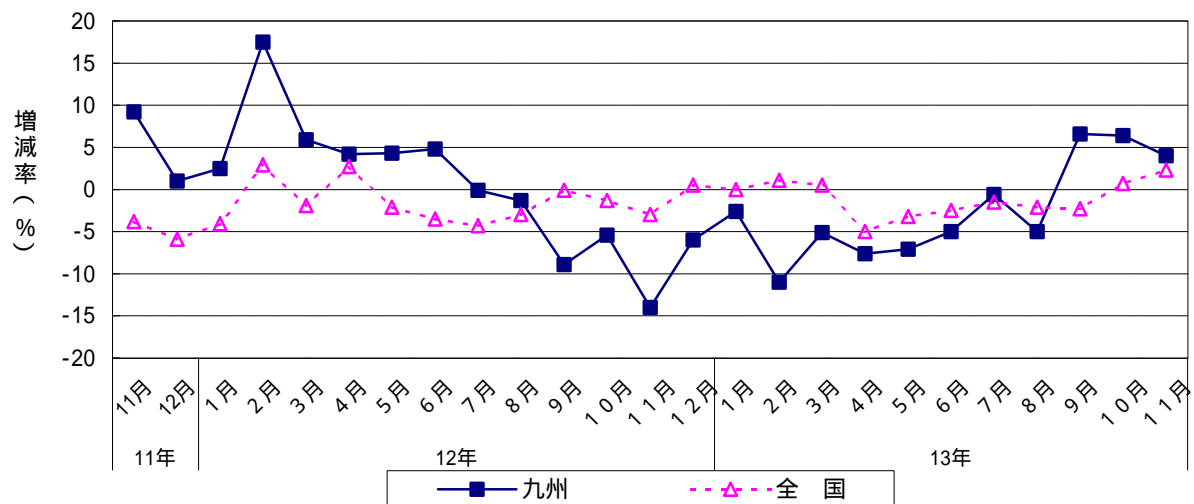
		( In Yen )	
		消費支出額	前年比
平成10年(1998)		319,985	2.3
平成11年(1999)		320,618	0.2
平成12年(2000)		320,272	0.1

資料出所：総務省

単位：円

### 勤労者世帯消費支出の推移

(前年同月比)



## 消費 [ Consumption ]

### 3 百貨店販売額（2001年11月）[ Value of Sales of Department Stores ]

(1) 前年同月比：11か月連続のマイナス

(2) 品目別の前年同月比

プラス：身の回り品（2か月ぶり）、食料品（31か月ぶり）

マイナス：家庭用品（30か月連続）、衣料品（11か月連続）

その他（21か月連続）

( In millions of Yen )

		百貨店販売額	前年同月比
平成12年 (2000)	11月	31,699	3.7
	12月	52,868	2.2
平成13年 (2001)	1月	28,475	16.0
	2月	22,864	16.5
	3月	32,049	13.4
	4月	28,445	8.8
	5月	27,750	9.2
	6月	25,729	5.8
	7月	36,132	8.7
	8月	24,622	8.0
	9月	26,281	3.8
	10月	31,415	6.6
11月	30,856	2.7	

( In millions of Yen )

		百貨店販売額	前年同期比
平成11年	10~12月	119,939	6.1
平成12年 (2000)	1~3月	98,318	2.6
	4~6月	89,062	10.8
	7~9月	93,647	9.0
平成13年 (2001)	10~12月	118,184	1.5
	1~3月	83,388	15.2
	4~6月	81,925	8.0
7~9月	87,035	7.1	

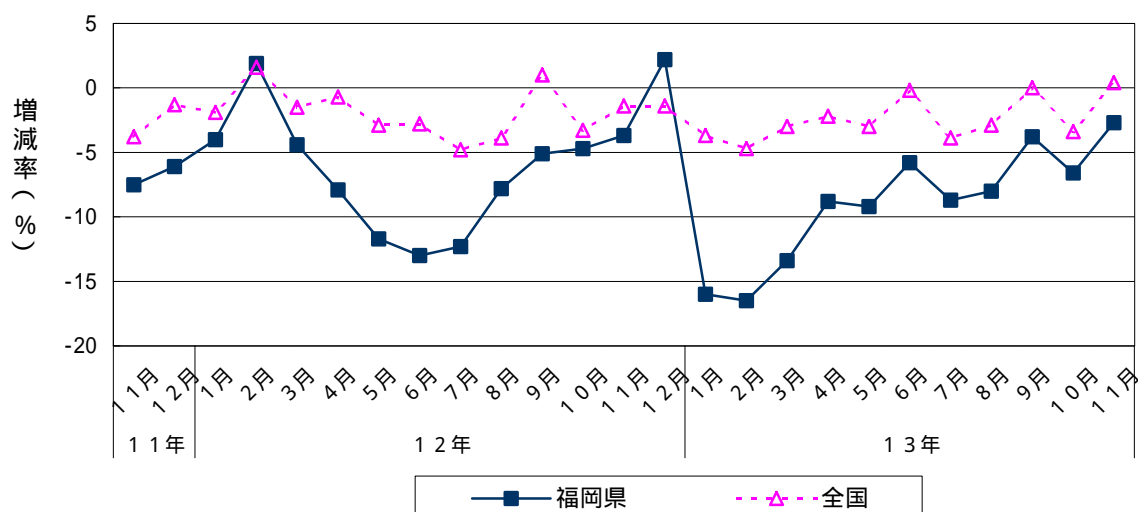
( In millions of Yen )

	百貨店販売額	前年比
平成10年(1998)	435,447	2.2
平成11年(1999)	423,668	2.7
平成12年(2000)	399,212	5.8

資料出所：九州百貨店協会  
販売額単位：百万円

### 百貨店販売額の推移

(前年同月比)



## 消費 [ Consumption ]

### 4 百貨店販売額（既存店ベース）（2001年11月） [ Value of Sales of Department Stores ( Existing store base ) ] ( 1 ) 前年同月比：9か月連続のプラス

( In millions of Yen )

		百貨店販売額	前年同月比
平成12年 (2000)	11月	33,417	4.1
	12月	55,603	1.5
平成13年 (2001)	1月	30,425	0.3
	2月	24,425	0.2
	3月	34,260	2.0
	4月	30,353	7.7
	5月	29,681	7.4
	6月	27,452	11.6
	7月	38,616	6.9
	8月	26,283	7.9
	9月	28,411	11.5
	10月	32,913	8.7
11月	32,224	13.5	

( In millions of Yen )

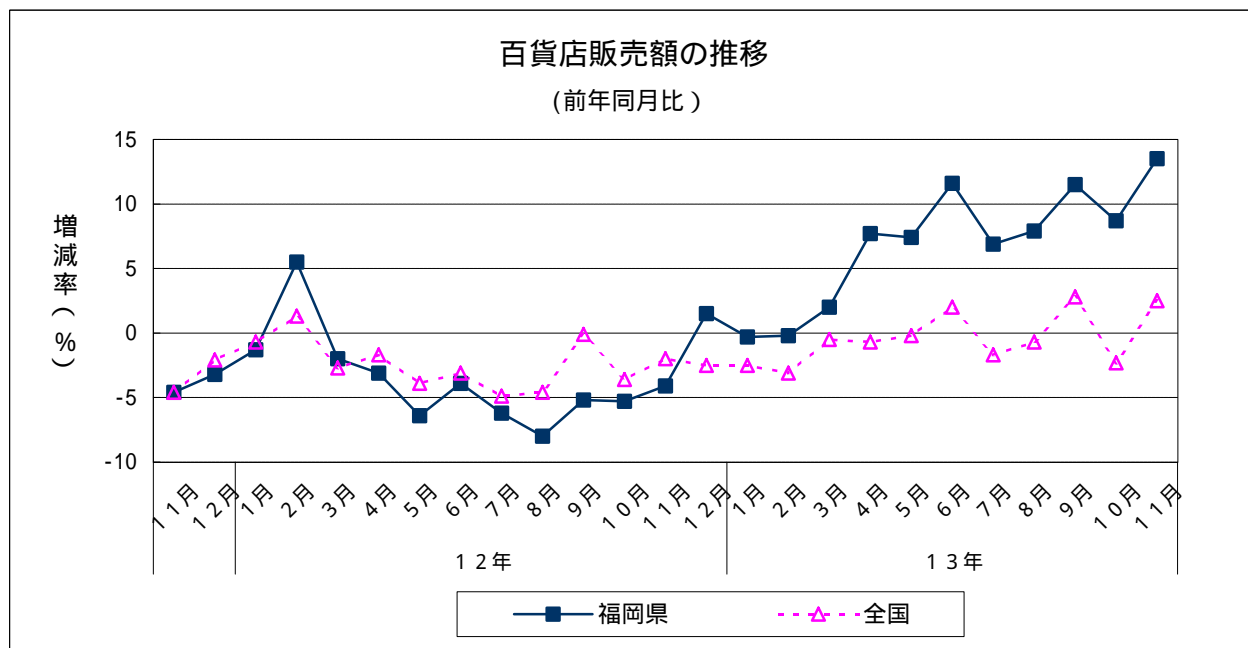
		百貨店販売額	前年同期比
平成11年	10~12月	126,949	3.2
平成12年 (2000)	1~3月	104,287	0.2
	4~6月	94,378	4.5
	7~9月	99,040	6.4
平成13年	10~12月	124,321	2.0
	1~3月	89,110	0.6
	4~6月	87,486	8.8
	7~9月	93,309	8.5

( In millions of Yen )

	百貨店販売額	前年比
平成10年(1998)	422,026	3.1
平成11年(1999)	450,029	1.5
平成12年(2000)	422,026	3.1

前年同月比は既存店ベース

資料出所：九州経済産業局  
販売額単位：百万円



## 消費 [ Consumption ]

### 5 スーパー販売額（2001年11月） [ Value of Sales of Supermarkets ] （1）前年同月比：25か月連続のマイナス

（ In Millions of Yen ）

		スーパー販売額	前年同月比
平成12年 (2000)	11月	33,362	9.0
	12月	46,327	8.7
平成13年 (2001)	1月	36,630	3.5
	2月	29,640	6.0
	3月	34,993	5.5
	4月	34,745	5.8
	5月	33,049	7.5
	6月	32,773	4.5
	7月	38,885	4.8
	8月	35,356	3.3
	9月	32,186	1.8
	10月	32,460	16.3
	11月	32,857	2.4

（ In Millions of Yen ）

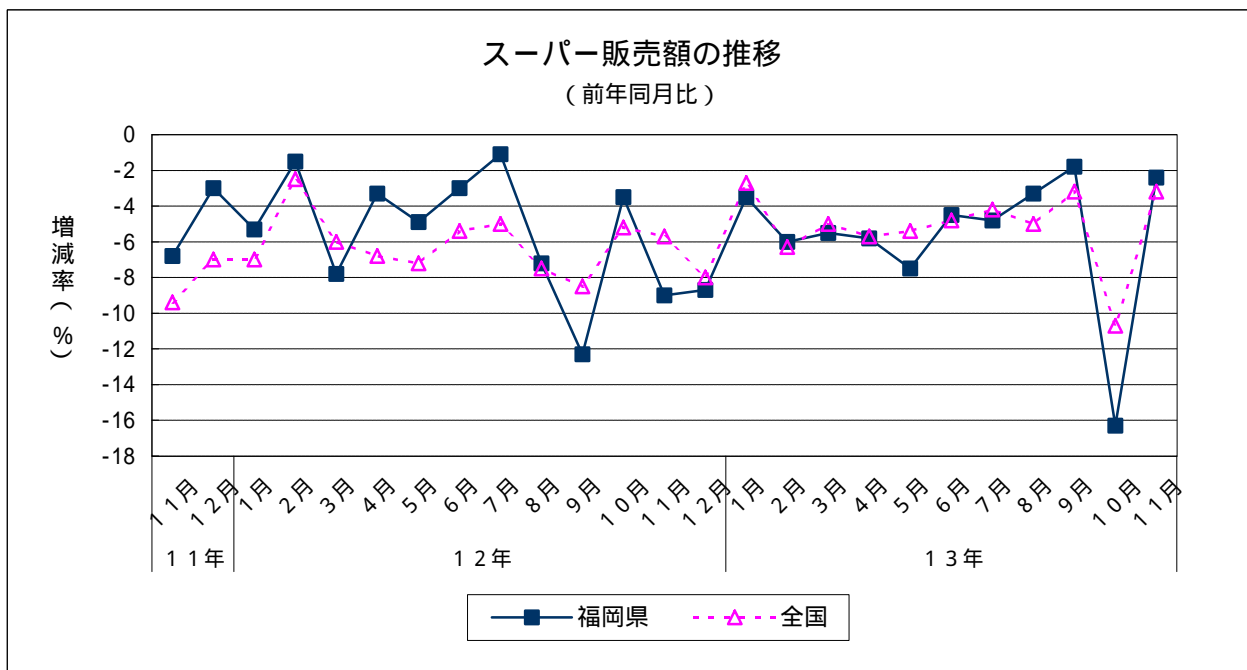
		スーパー販売額	前年同期比
平成11年	10～12月	119,336	0.4
平成12年 (2000)	1～3月	100,076	5.1
	4～6月	102,948	3.7
	7～9月	106,238	6.7
	10～12月	117,661	7.2
平成13年 (2001)	1～3月	101,263	4.9
	4～6月	100,567	6.0
	7～9月	106,427	3.4

（ In Millions of Yen ）

	スーパー販売額	前年比
平成10年(1998)	419,623	4.0
平成11年(1999)	427,384	2.8
平成12年(2000)	426,923	5.8

資料出所：九州経済産業局  
販売額単位：百万円

前年同月比、前年同期比及び前年比は  
店舗調整後の販売額の比較による。



## 消費 [ Consumption ]

### 6 新車登録台数 ( 2 0 0 1 年 1 2 月 ) ( 軽自動車及びトラックを含む )

[ New Motor Vehicles Registered ] ( Including Light Motor Vehicles and Trucks )

- ( 1 ) 前年同月比 : 2 か月連続のマイナス
- ( 2 ) 四半期ごとの前年同期比 ( 2 0 0 1 年 1 0 ~ 1 2 月 ) : 2 期ぶりのマイナス
- ( 3 ) 前年比 ( 2 0 0 1 年 ) : 3 年連続のプラス

		新車登録台数	前年同月比
平成 1 2 年	1 1 月	16,226	2.9
	1 2 月	15,659	6.4
平成 1 3 年 (2001)	1 月	13,155	0.7
	2 月	18,986	4.5
	3 月	27,528	1.0
	4 月	13,140	0.6
	5 月	14,185	0.7
	6 月	17,705	0.4
	7 月	18,785	4.6
	8 月	13,289	6.1
	9 月	17,957	4.0
	1 0 月	14,541	1.5
	1 1 月	15,535	4.3
	1 2 月	15,313	2.2

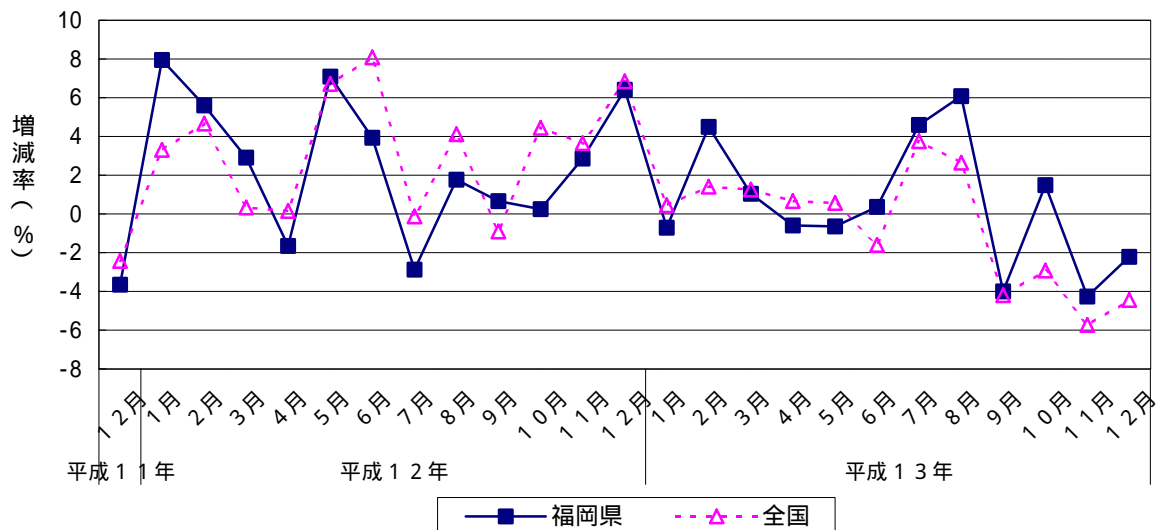
		新車登録台数	前年同期比
平成 1 2 年 (2000)	1 ~ 3 月	58,665	4.8
	4 ~ 6 月	45,138	3.2
	7 ~ 9 月	49,191	0.4
	10 ~ 12 月	46,213	3.2
平成 1 3 年 (2001)	1 ~ 3 月	59,669	1.7
	4 ~ 6 月	45,030	0.2
	7 ~ 9 月	50,031	1.7
	10 ~ 12 月	45,389	1.8

	新車登録台数	前年比
平成 1 1 年(1999)	193,870	1.3
平成 1 2 年(2000)	199,207	2.8
平成 1 3 年(2001)	200,119	0.5

資料出所 : 福岡県自動車販売店協会  
福岡県軽自動車協会

### 自動車登録台数の推移

( 前年同月比 )



## 消費 [ Consumption ]

### 7 新車登録台数の内訳 ( 2 0 0 1 年 1 2 月 ) [ Details of New Motor Vehicles Registered ]

前年同月比

普通車：2か月連続のマイナス

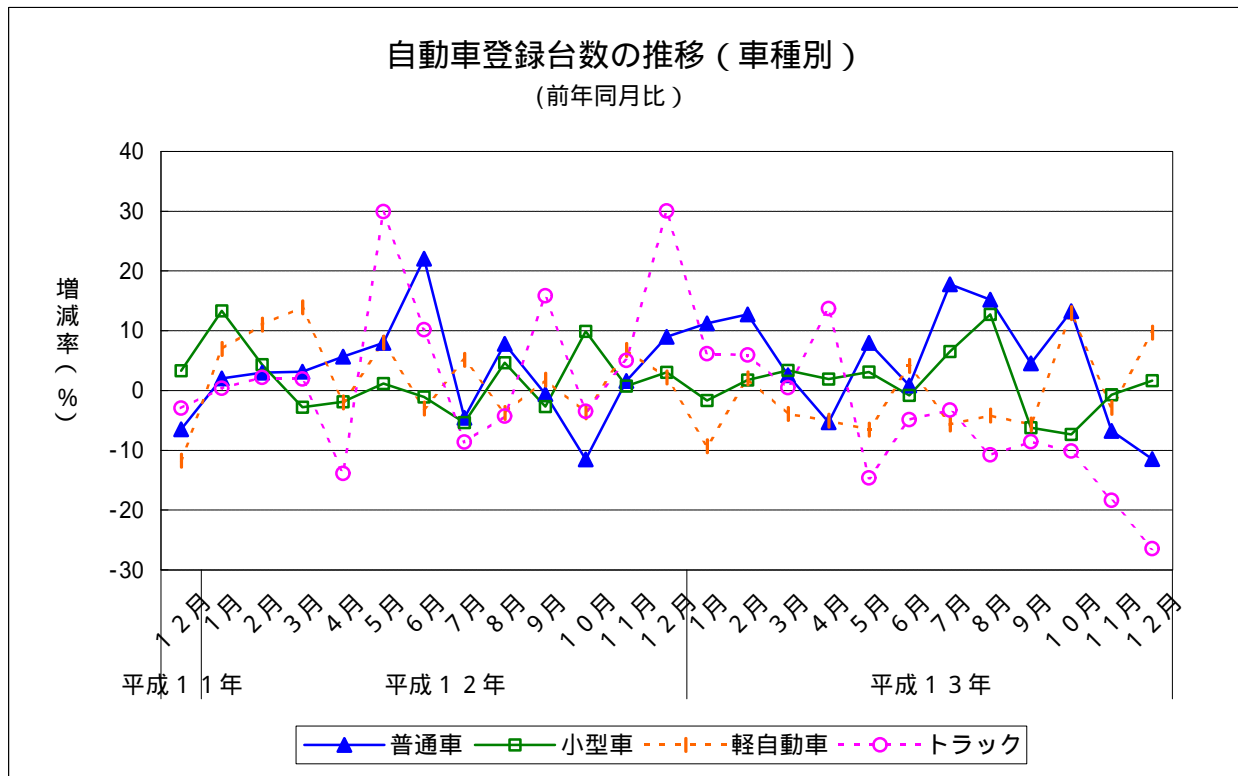
小型車：4か月ぶりのプラス

軽自動車：2か月ぶりのプラス

トラック：8か月連続のマイナス

		普通車	前年同月比	小型車	前年同月比	軽自動車	前年同月比	トラック	前年同月比
平成12年	12月	3,502	9.0	6,661	3.1	3,872	2.2	1,624	30.0
平成13年 (2001)	1月	2,885	11.3	5,599	1.7	3,499	9.3	1,172	6.2
	2月	4,339	12.8	7,975	1.7	5,080	2.0	1,592	5.9
	3月	6,331	2.6	11,997	3.4	6,836	3.9	2,364	0.5
	4月	2,529	5.3	5,626	1.9	3,709	5.0	1,276	13.7
	5月	2,992	8.0	6,127	3.1	3,658	6.6	1,408	14.6
	6月	3,993	0.8	7,442	0.8	4,540	4.1	1,730	4.9
	7月	4,258	17.8	8,368	6.5	4,577	5.7	1,582	3.3
	8月	2,874	15.2	5,892	12.8	3,395	4.2	1,128	10.8
	9月	4,237	4.5	7,263	6.2	4,647	5.7	1,810	8.6
	10月	3,224	13.3	6,059	7.3	3,987	12.9	1,271	10.1
	11月	3,318	6.7	6,816	0.7	4,161	2.9	1,240	18.4
	12月	3,101	11.5	6,771	1.7	4,247	9.7	1,194	26.5

資料出所：福岡県自動車販売店協会  
福岡県軽自動車協会



## 消費 [ Consumption ]

8 中古車販売台数（2001年11月）（軽自動車及びトラックを含む）  
 [ Used Car Sales Figures ] ( Including Light Motor Vehicles and Trucks )  
 ( 1 ) 前年同月比：4か月連続のプラス

		中古車販売台数	前年同月比
平成12年 (2000)	11月	6,078	3.9
	12月	5,758	34.0
平成13年 (2001)	1月	5,396	4.0
	2月	6,124	0.4
	3月	8,325	1.1
	4月	6,690	14.1
	5月	5,955	4.7
	6月	6,288	0.9
	7月	6,076	9.1
	8月	5,916	13.9
	9月	6,813	10.5
	10月	6,542	4.9
	11月	6,378	4.9

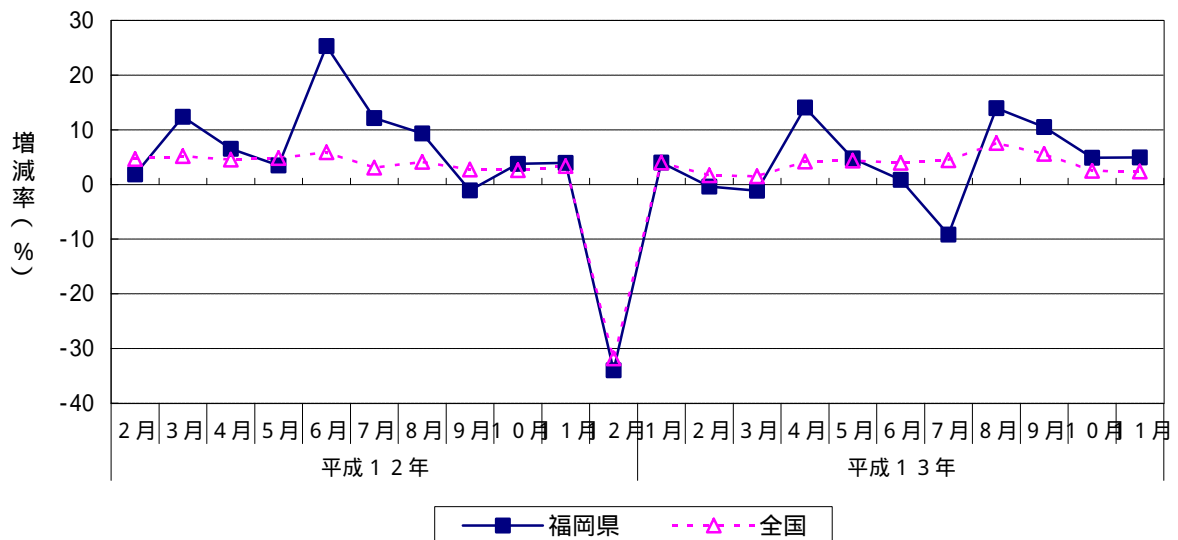
		中古車販売台数	前年同期比
平成12年 (2000)	1～3月	19,758	-
	4～6月	17,783	11.3
	7～9月	18,044	6.5
	10～12月	18,072	12.2
平成13年	1～3月	19,845	0.4
	4～6月	18,933	6.5
	7～9月	18,805	4.2

	中古車販売台数	前年比
平成12年(2000)	73,657	9.9

資料出所：福岡県自動車販売店協会

### 自動車販売台数の推移

(前年同月比)





## 消費 [ Consumption ]

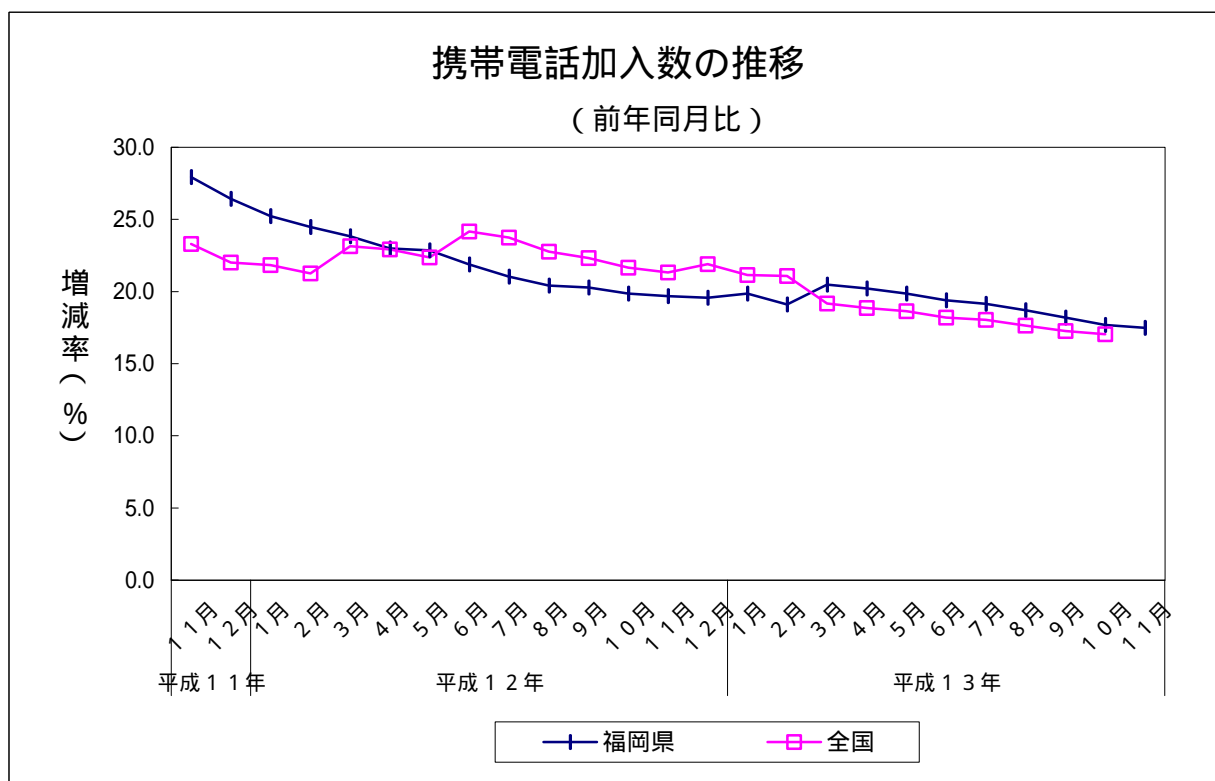
### 9 携帯電話加入数の推移（福岡）（2001年11月）

[ Number of Portable Telephones Subscribers ] ( in Fukuoka Prefecture )

前年同月比：（この統計データを採用した）平成11年5月より31か月連続のプラス

		加入数（累計）	前年同月比
平成12年 (2000)	11月	2,353,363	19.7
	12月	2,395,953	19.6
平成13年 (2001)	1月	2,427,647	19.9
	2月	2,446,444	19.1
	3月	2,534,490	20.5
	4月	2,578,456	20.2
	5月	2,602,927	19.9
	6月	2,635,327	19.4
	7月	2,668,046	19.1
	8月	2,687,688	18.7
	9月	2,718,486	18.2
	10月	2,733,430	17.7
	11月	2,765,040	17.5

資料出所：九州総合通信局



## 消費 [ Consumption ]

- 10 福岡空港乗降客数 (2001年11月)  
 [ Passengers Getting on and off at Fukuoka Airport ]  
 (1) 前年同月比: 2か月連続のマイナス  
 (2) 国内線の前年同月比: 2か月連続のマイナス  
 (3) 国際線の前年同月比: 7か月連続のマイナス

		国際線と国内線の合計			国内線		国際線		
		乗降客数	前年同月比	累計(年)	前年同月比	乗降客数	前年同月比	乗降客数	前年同月比
平成12年 (2000)	11月	1,824,038	4.4	18,058,616.0	2.7	1,594,061	3.4	229,977	12.0
	12月	1,556,489	6.6	19,615,105.0	3.0	1,361,674	6.1	194,815	10.0
平成13年 (2001)	1月	1,479,132	3.2	1,479,132.0	3.2	1,285,132	1.2	194,000	19.3
	2月	1,501,950	4.5	2,981,082.0	0.8	1,320,449	4.7	181,501	3.6
	3月	1,774,921	4.4	4,756,003.0	2.2	1,556,520	5.6	218,401	4.9
	4月	1,582,648	4.1	6,338,651.0	0.7	1,398,740	4.6	183,908	0.1
	5月	1,667,597	6.3	8,006,248.0	0.7	1,487,015	7.9	180,582	5.4
	6月	1,538,023	3.3	9,544,271.0	1.1	1,353,496	4.7	184,527	5.7
	7月	1,639,461	2.7	11,183,732.0	1.3	1,437,552	4.3	201,909	7.3
	8月	1,635,336	9.2	12,819,068.0	0.1	1,420,575	9.2	214,761	8.8
	9月	1,649,185	2.7	14,468,253.0	0.2	1,442,769	3.3	206,416	1.9
	10月	1,651,421	7.8	16,119,674.0	0.7	1,516,794	3.9	134,627	37.0
	11月	1,707,468	6.4	17,827,142.0	1.3	1,572,263	1.4	135,205	41.2

国際線の数字は概数

	総乗降客数	前年比	国際線	前年比	国内線	前年比
平成10年(1998)	17,566,375	1.6	2,251,002	9.7	15,315,373	3.5
平成11年(1999)	19,046,281	8.4	2,319,408	3.0	16,726,873	9.2
平成12年(2000)	19,615,105	3.0	2,431,592	4.8	17,183,513	2.7

資料出所: 福岡空港  
乗降客単位: 人

