

生産

[概要]

生産については、自動車は依然として高水準の操業が続き、鉄鋼もアジア向け輸出が好調なことから引き続き増加しているが、電気機械にはやや減速感が生じるなど全体としては生産増加の勢いは緩やかになっている。

1 鉱工業生産指数（総合）（2002年9月）

(1) 前月比：5か月連続のプラス

(2) 業種別の前月比

プラス：鉄鋼業、一般機械工業、化学工業

マイナス：電気機械工業、輸送機械工業、食料品・たばこ工業

(3) 前年同月比：3か月連続のプラス

(4) 業種別の前年同月比

プラス：鉄鋼業、一般機械工業、電気機械工業、輸送機械工業、化学工業

マイナス：食料品・たばこ工業

(平成7年=100)

| | | 指数 | 前月比 | 前年同月比 |
|-----------------|-----|------|-----|-------|
| 平成13年 (2001) | 9月 | 81.9 | 1.1 | 8.7 |
| | 10月 | 81.1 | 1.0 | 9.0 |
| | 11月 | 79.2 | 2.3 | 11.3 |
| | 12月 | 79.0 | 0.3 | 13.6 |
| 平成14年 (2002) | 1月 | 78.6 | 0.5 | 9.4 |
| | 2月 | 78.6 | 0.0 | 12.6 |
| | 3月 | 80.9 | 2.9 | 9.6 |
| | 4月 | 78.6 | 2.8 | 9.4 |
| | 5月 | 80.9 | 2.9 | 6.4 |
| | 6月 | 81.7 | 1.0 | 3.6 |
| | 7月 | 82.0 | 0.4 | 0.9 |
| | 8月 | 82.5 | 0.6 | 0.8 |
| | 9月 | 83.3 | 1.0 | 1.3 |

(平成7年=100)

| | | 指数 | 前期比 | 前年同期比 |
|-----------------|--------|------|-----|-------|
| 平成12年 | 10~12月 | 90.6 | 1.3 | 0.1 |
| | 1~3月 | 88.4 | 2.4 | 0.1 |
| 平成13年 (2001) | 4~6月 | 86.0 | 2.7 | 3.9 |
| | 7~9月 | 82.0 | 4.7 | 8.4 |
| | 10~12月 | 79.8 | 2.7 | 11.2 |
| 平成14年 (2002) | 1~3月 | 79.4 | 0.5 | 10.6 |
| | 4~6月 | 80.4 | 1.3 | 6.4 |
| | 7~9月 | 82.6 | 2.7 | 1.0 |

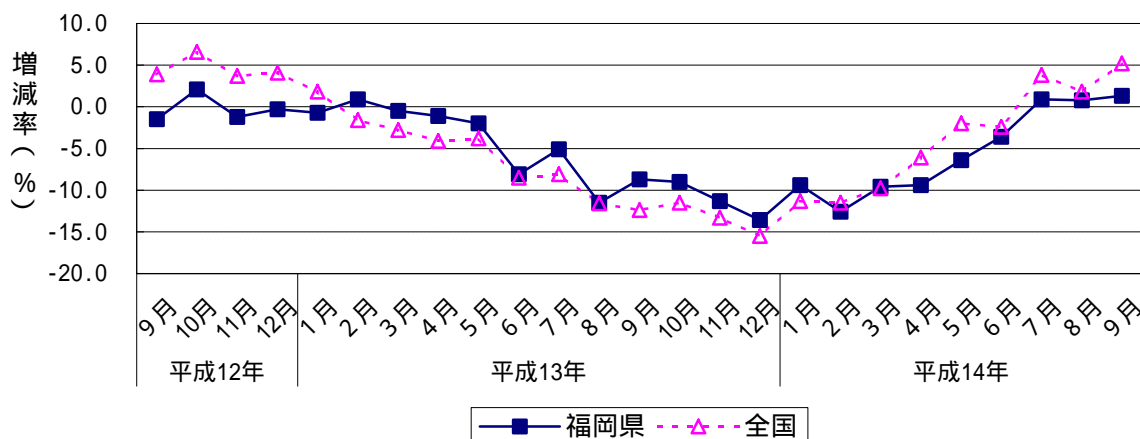
(平成7年=100)

| | 指数 | 前年比 |
|-------------|------|-----|
| 平成11年(1999) | 89.4 | 2.8 |
| 平成12年(2000) | 89.3 | 0.1 |
| 平成13年(2001) | 84.0 | 5.9 |

資料出所：福岡県調査統計課「鉱工業指数」

指数及び前月比は季節調整値、前年比及び暦年は原指数による。(他の鉱工業指数も同様)

鉱工業生産指数の推移
(前年同月比)



生産

2 鉱工業出荷指数(総合) (2002年9月)

(1) 前月比：3か月連続のマイナス

(2) 業種別の前月比

プラス：一般機械工業、化学工業

マイナス：鉄鋼業、電気機械工業、輸送機械工業、食料品・たばこ工業

(3) 前年同月比：3か月連続のプラス

(4) 業種別の前年同月比

プラス：鉄鋼業、一般機械工業、電気機械工業、輸送機械工業、化学工業

マイナス：食料品・たばこ工業

(平成7年=100)

| | | 指数 | 前月比 | 前年同月比 |
|-----------------|-----|------|-----|-------|
| 平成13年 (2001) | 9月 | 83.3 | 0.1 | 9.3 |
| | 10月 | 83.9 | 0.7 | 6.8 |
| | 11月 | 81.7 | 2.6 | 9.3 |
| | 12月 | 81.5 | 0.2 | 12.2 |
| 平成14年 (2002) | 1月 | 80.5 | 1.2 | 7.7 |
| | 2月 | 82.1 | 2.0 | 10.4 |
| | 3月 | 81.9 | 0.2 | 10.1 |
| | 4月 | 83.5 | 2.0 | 6.5 |
| | 5月 | 85.0 | 1.8 | 4.6 |
| | 6月 | 86.3 | 1.5 | 1.4 |
| | 7月 | 86.1 | 0.2 | 2.7 |
| | 8月 | 85.8 | 0.3 | 1.7 |
| | 9月 | 85.0 | 0.9 | 2.5 |

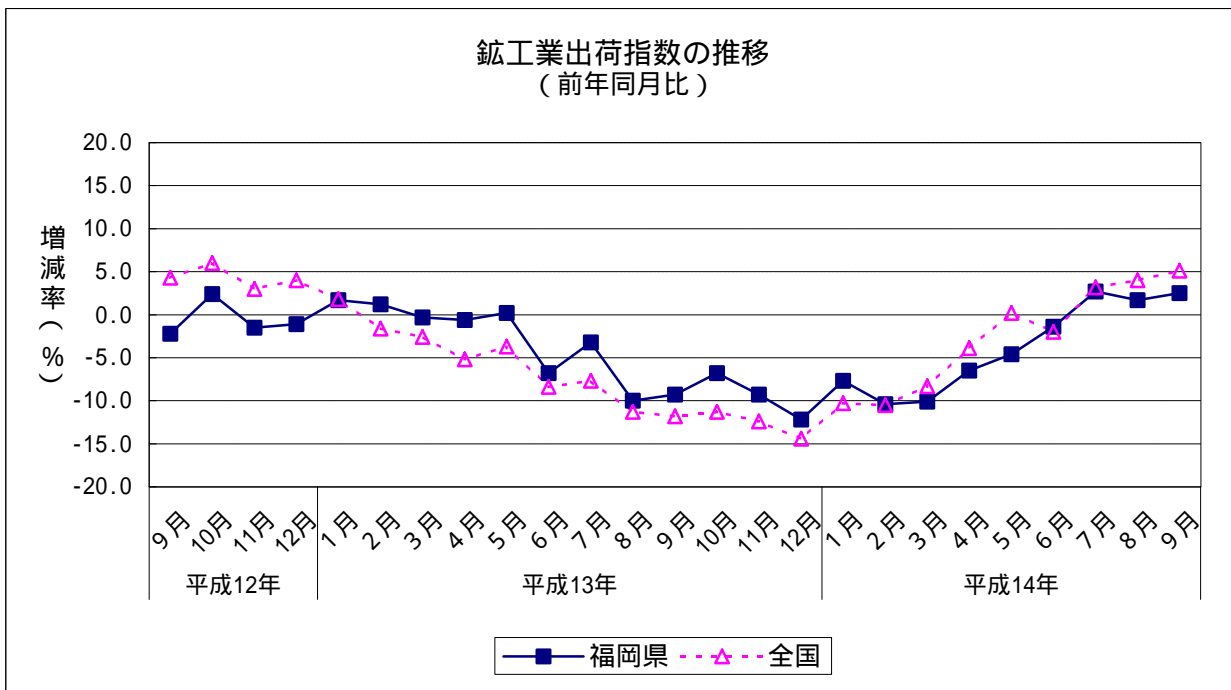
(平成7年=100)

| | | 指数 | 前期比 | 前年同期比 |
|-----------------|--------|------|-----|-------|
| 平成12年 | 10~12月 | 92.1 | 1.7 | 0.1 |
| 平成13年 (2001) | 1~3月 | 89.6 | 2.7 | 0.9 |
| | 4~6月 | 88.7 | 1.0 | 2.5 |
| | 7~9月 | 84.1 | 5.2 | 7.4 |
| | 10~12月 | 82.4 | 2.0 | 9.4 |
| 平成14年 (2002) | 1~3月 | 81.5 | 1.1 | 9.5 |
| | 4~6月 | 84.9 | 4.2 | 4.2 |
| | 7~9月 | 85.6 | 0.8 | 2.3 |

(平成7年=100)

| | 指数 | 前年比 |
|-------------|------|-----|
| 平成11年(1999) | 90.4 | 2.3 |
| 平成12年(2000) | 90.4 | 0.0 |
| 平成13年(2001) | 86.1 | 4.8 |

資料出所：福岡県調査統計課「鉱工業指数」



生産

3 鋳工業在庫指数(総合)(2002年9月)

(1) 前月比: 6か月ぶりのプラス

(2) 業種別の前月比

プラス: 鉄鋼業、一般機械工業、電気機械工業、輸送機械工業、化学工業、食料品・たばこ工業

マイナス: なし

(3) 前年同月比: 5か月連続のマイナス

(4) 業種別の前年同月比

プラス: 輸送機械工業、食料品・たばこ工業

マイナス: 鉄鋼業、一般機械工業、電気機械工業、化学工業

(平成7年=100)

| | | 指数 | 前月比 | 前年同月比 |
|-----------------|-----|------|-----|-------|
| 平成13年 (2001) | 9月 | 92.8 | 5.5 | 12.4 |
| | 10月 | 93.2 | 0.4 | 10.6 |
| | 11月 | 95.9 | 2.9 | 16.9 |
| | 12月 | 96.1 | 0.2 | 16.1 |
| 平成14年 (2002) | 1月 | 95.9 | 0.2 | 13.5 |
| | 2月 | 94.0 | 2.0 | 10.4 |
| | 3月 | 98.6 | 4.9 | 11.7 |
| | 4月 | 92.5 | 6.2 | 3.0 |
| | 5月 | 89.3 | 3.5 | 1.9 |
| | 6月 | 86.1 | 3.6 | 4.8 |
| | 7月 | 84.5 | 1.9 | 4.8 |
| | 8月 | 83.5 | 1.2 | 5.1 |
| | 9月 | 87.6 | 4.9 | 5.6 |

(平成7年=100)

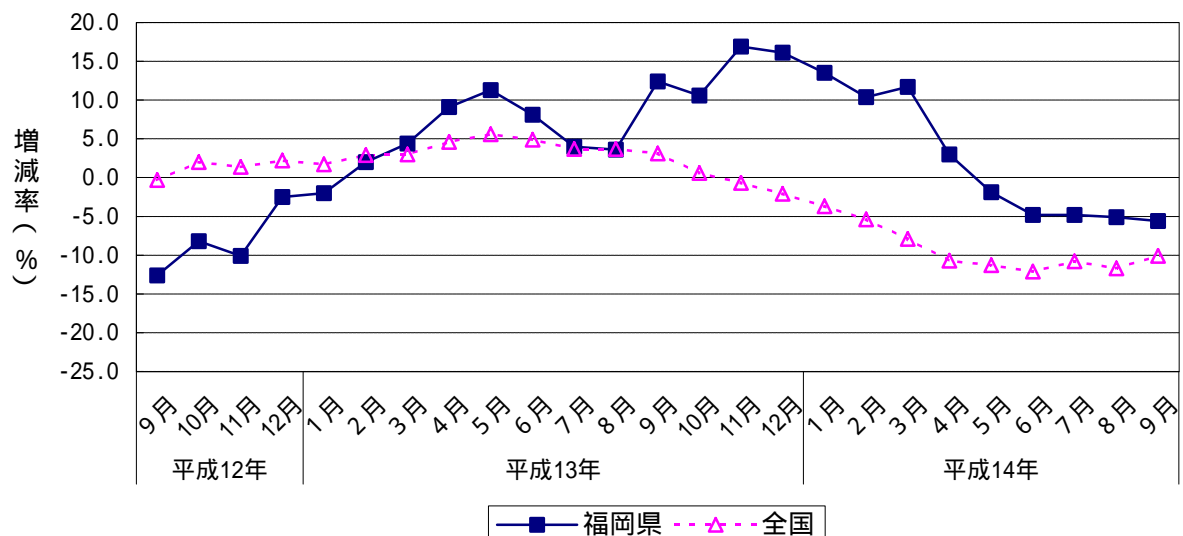
| | | 指数 | 前期比 | 前年同期比 |
|-----------------|--------|------|-----|-------|
| 平成12年 | 10~12月 | 82.7 | 2.5 | 7.1 |
| 平成13年 (2001) | 1~3月 | 86.0 | 4.0 | 1.4 |
| | 4~6月 | 90.5 | 5.2 | 9.5 |
| | 7~9月 | 89.9 | 0.7 | 6.6 |
| | 10~12月 | 95.1 | 5.8 | 14.4 |
| 平成14年 (2002) | 1~3月 | 96.2 | 1.2 | 11.8 |
| | 4~6月 | 89.3 | 7.2 | 1.3 |
| | 7~9月 | 85.2 | 4.6 | 5.2 |

(平成7年=100)

| | 指数 | 前年比 |
|-------------|------|------|
| 平成11年(1999) | 96.8 | 10.2 |
| 平成12年(2000) | 83.7 | 13.5 |
| 平成13年(2001) | 90.2 | 7.8 |

資料出所: 福岡県調査統計課「鋳工業指数」

鋳工業在庫指数の推移
(前年同月比)

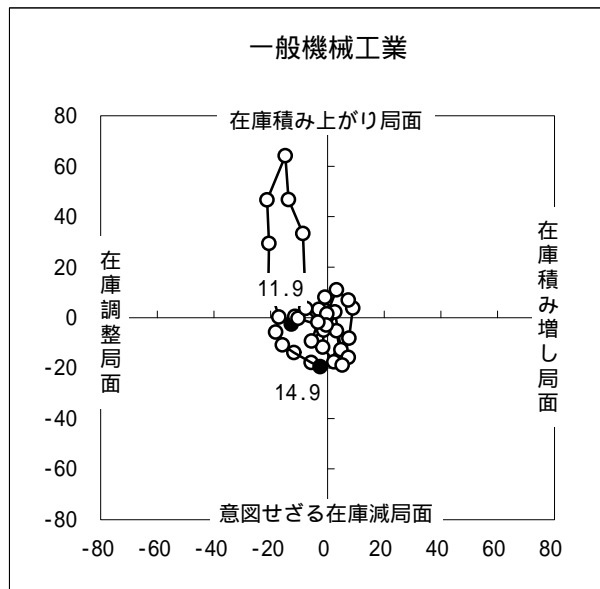
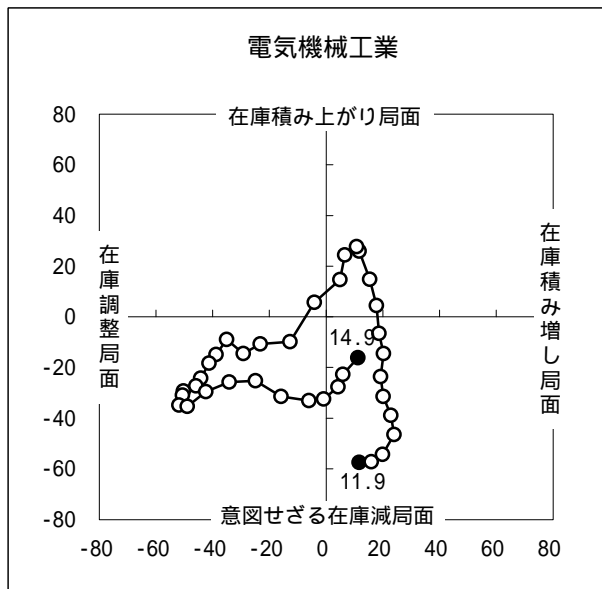
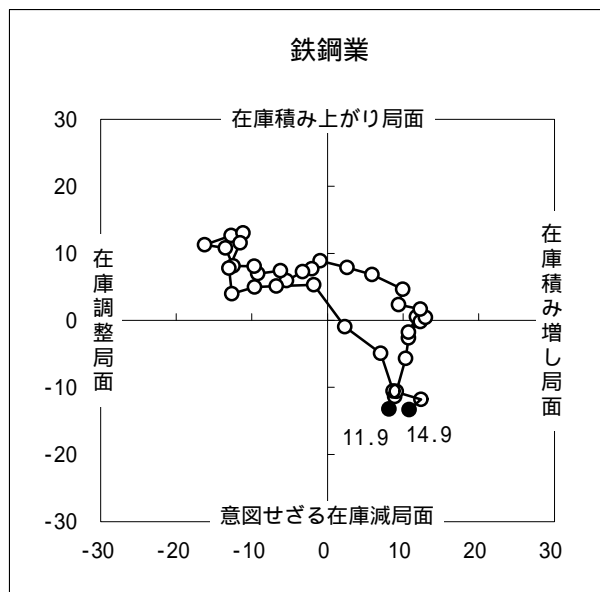
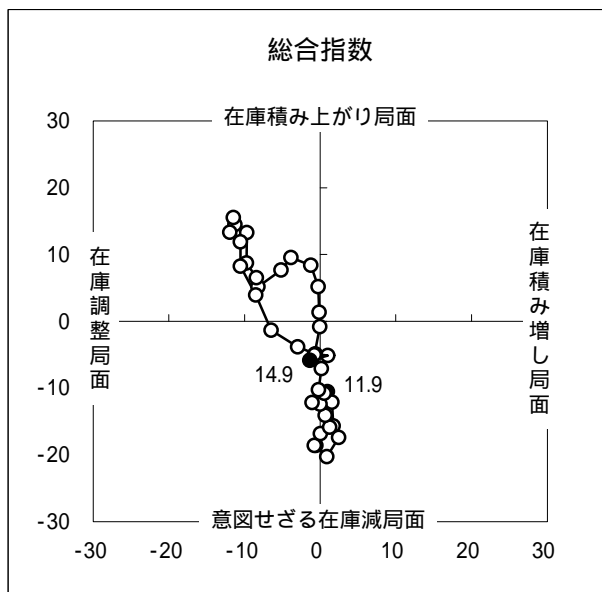


生産

4 在庫調整の状況

本県の在庫を在庫循環図でみると、アジア、北米向け輸出の増加を背景に、鉄鋼業、電気機械工業などを中心として総合指数においても意図せざる在庫減局面へと進展している。

在庫循環図（平成11年9月～平成14年9月）



資料出所：福岡県調査統計課「鉱工業指数」

指数及び前月比は季節調整値、前年比及び暦年は原指数による。

生産

- 5 鉄鋼業（2002年9月）
 (1) 前月比：6か月連続のプラス
 (2) 前年同月比：5か月連続のプラス

(平成7年=100)

| | | 指数 | 前月比 | 前年同月比 |
|-----------------|-----|------|-----|-------|
| 平成13年 (2001) | 9月 | 84.1 | 0.6 | 15.6 |
| | 10月 | 86.0 | 2.3 | 5.9 |
| | 11月 | 81.7 | 5.0 | 11.7 |
| | 12月 | 79.8 | 2.3 | 17.0 |
| 平成14年 (2002) | 1月 | 82.4 | 3.3 | 10.4 |
| | 2月 | 84.0 | 1.9 | 10.3 |
| | 3月 | 83.4 | 0.7 | 8.2 |
| | 4月 | 87.7 | 5.2 | 1.5 |
| | 5月 | 89.7 | 2.3 | 4.6 |
| | 6月 | 90.2 | 0.6 | 3.8 |
| | 7月 | 90.8 | 0.7 | 13.0 |
| | 8月 | 91.8 | 1.1 | 9.4 |
| | 9月 | 98.5 | 7.3 | 14.9 |

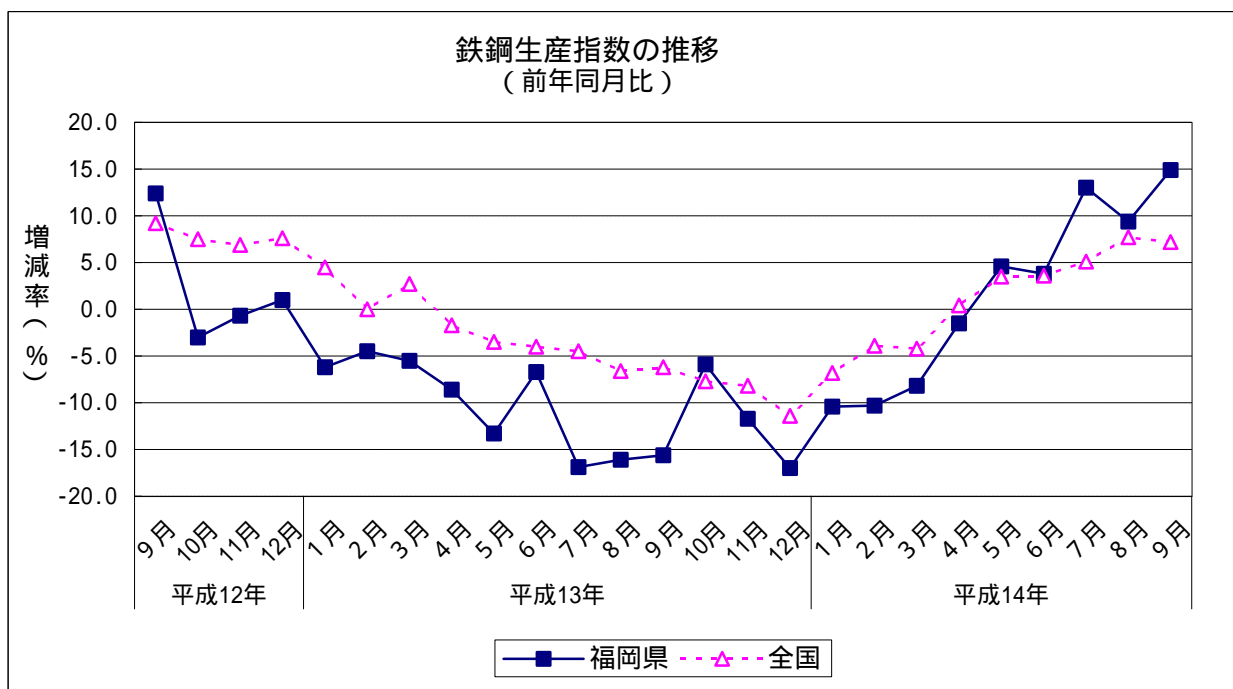
(平成7年=100)

| | | 指数 | 前期比 | 前年同期比 |
|-----------------|--------|------|-----|-------|
| 平成12年 | 10~12月 | 93.0 | 7.0 | 1.0 |
| 平成13年 (2001) | 1~3月 | 92.1 | 1.0 | 5.4 |
| | 4~6月 | 87.2 | 5.3 | 9.6 |
| | 7~9月 | 83.4 | 4.4 | 16.3 |
| | 10~12月 | 82.5 | 1.1 | 11.5 |
| 平成14年 (2002) | 1~3月 | 83.3 | 1.0 | 9.6 |
| | 4~6月 | 89.2 | 7.1 | 2.3 |
| | 7~9月 | 93.7 | 5.0 | 12.4 |

(平成7年=100)

| | 指数 | 前年比 |
|-------------|------|------|
| 平成11年(1999) | 89.2 | 0.3 |
| 平成12年(2000) | 96.6 | 8.3 |
| 平成13年(2001) | 86.2 | 10.8 |

資料出所：福岡県調査統計課「鉄工業指数」



生産

- 6 一般機械工業 (2002年9月)
 (1) 前月比: 2か月連続のプラス
 (2) 前年同月比: 12か月ぶりのプラス

(平成7年=100)

| | | 指数 | 前月比 | 前年同月比 |
|-----------------|-----|------|------|-------|
| 平成13年 (2001) | 9月 | 86.5 | 7.9 | 2.0 |
| | 10月 | 76.6 | 11.4 | 13.8 |
| | 11月 | 79.0 | 3.1 | 13.4 |
| | 12月 | 78.2 | 1.0 | 13.9 |
| 平成14年 (2002) | 1月 | 75.5 | 3.5 | 17.4 |
| | 2月 | 70.7 | 6.4 | 30.9 |
| | 3月 | 79.1 | 11.9 | 12.6 |
| | 4月 | 68.7 | 13.1 | 18.1 |
| | 5月 | 69.3 | 0.9 | 21.2 |
| | 6月 | 72.5 | 4.6 | 15.5 |
| | 7月 | 71.0 | 2.1 | 10.6 |
| | 8月 | 74.1 | 4.4 | 8.9 |
| | 9月 | 88.4 | 19.3 | 1.2 |

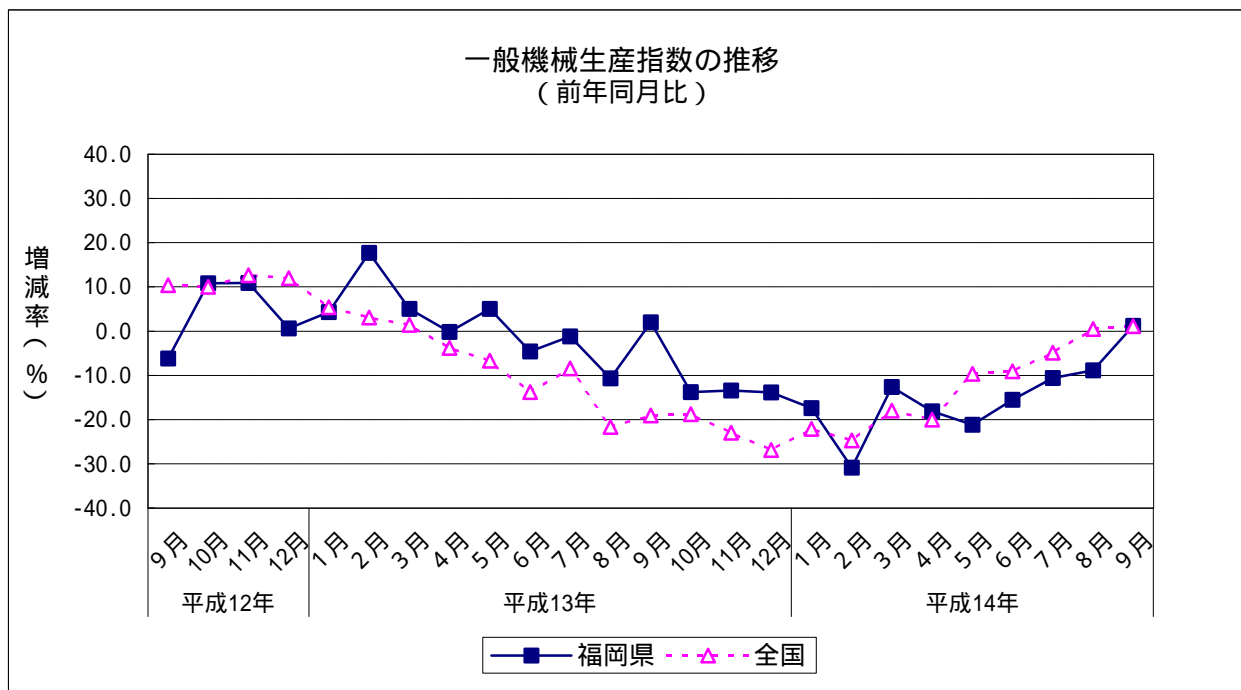
(平成7年=100)

| | | 指数 | 前月比 | 前年同月比 |
|-----------------|--------|------|------|-------|
| 平成12年 | 10~12月 | 91.0 | 5.8 | 7.4 |
| | 1~3月 | 94.4 | 3.7 | 9.0 |
| 平成13年 (2001) | 4~6月 | 85.8 | 9.1 | 0.1 |
| | 7~9月 | 83.0 | 3.3 | 3.2 |
| | 10~12月 | 77.9 | 6.1 | 13.6 |
| 平成14年 (2002) | 1~3月 | 75.1 | 3.6 | 20.6 |
| | 4~6月 | 70.2 | 6.5 | 18.3 |
| | 7~9月 | 77.8 | 10.8 | 5.8 |

(平成7年=100)

| | 指数 | 前年比(%) |
|-------------|------|--------|
| 平成11年(1999) | 85.7 | 14.0 |
| 平成12年(2000) | 87.2 | 1.8 |
| 平成13年(2001) | 85.3 | 2.2 |

資料出所: 福岡県調査統計課「鋳工業指数」



生産

7 電気機械工業（2002年9月）
 (1) 前月比：2か月連続のマイナス
 (2) 前年同月比：2か月連続のプラス

(平成7年=100)

| | | 指数 | 前月比 | 前年同月比 |
|-----------------|-----|------|------|-------|
| 平成13年 (2001) | 9月 | 58.0 | 4.3 | 46.4 |
| | 10月 | 54.5 | 6.0 | 53.3 |
| | 11月 | 51.3 | 5.9 | 52.3 |
| | 12月 | 51.4 | 0.2 | 49.7 |
| 平成14年 (2002) | 1月 | 52.8 | 2.7 | 43.8 |
| | 2月 | 58.5 | 10.8 | 31.4 |
| | 3月 | 58.4 | 0.2 | 26.7 |
| | 4月 | 63.6 | 8.9 | 15.5 |
| | 5月 | 66.3 | 4.2 | 1.9 |
| | 6月 | 65.9 | 0.6 | 0.2 |
| | 7月 | 67.0 | 1.7 | 0.4 |
| | 8月 | 64.2 | 4.2 | 15.2 |
| | 9月 | 60.4 | 5.9 | 4.7 |

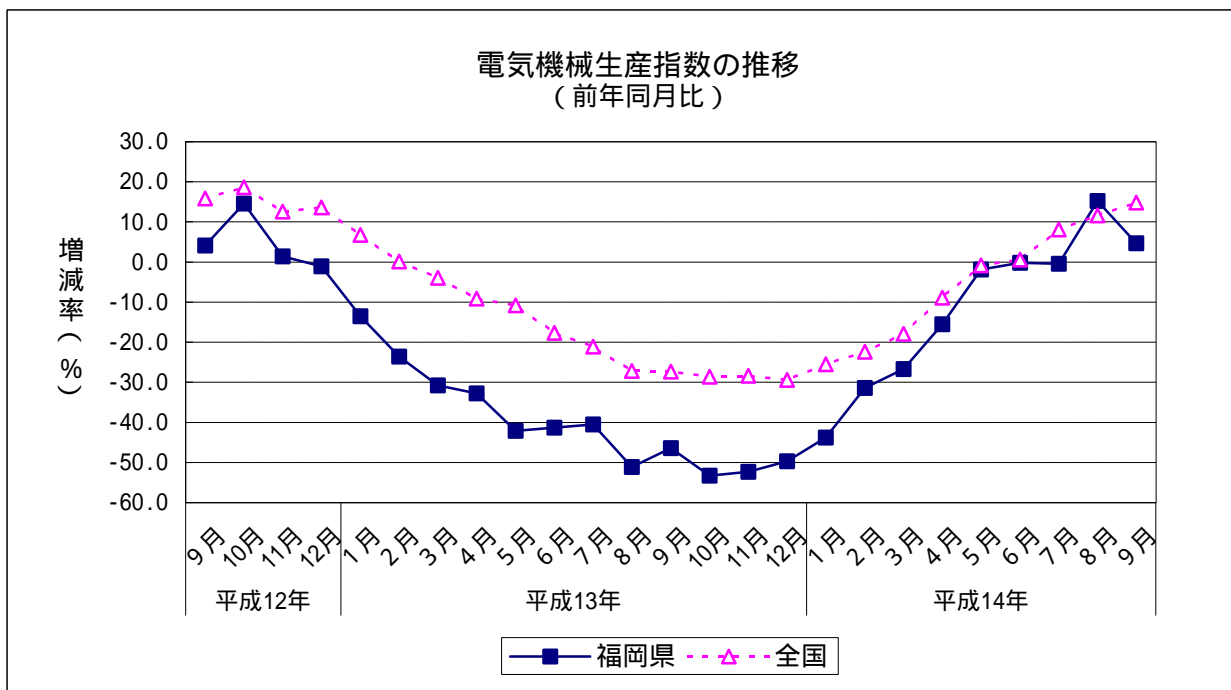
(平成7年=100)

| | | 指数 | 前月比 | 前年同月比 |
|-----------------|--------|-------|------|-------|
| 平成12年 | 10~12月 | 112.6 | 0.1 | 4.9 |
| 平成13年 (2001) | 1~3月 | 86.3 | 23.4 | 23.2 |
| | 4~6月 | 69.7 | 19.2 | 38.8 |
| | 7~9月 | 60.3 | 13.5 | 45.9 |
| | 10~12月 | 52.4 | 13.1 | 51.8 |
| 平成14年 (2002) | 1~3月 | 56.6 | 8.0 | 34.1 |
| | 4~6月 | 65.3 | 15.4 | 6.1 |
| | 7~9月 | 63.9 | 2.1 | 5.9 |

(平成7年=100)

| | 指数 | 前年比(%) |
|-------------|-------|--------|
| 平成11年(1999) | 98.2 | 3.6 |
| 平成12年(2000) | 111.4 | 13.4 |
| 平成13年(2001) | 66.6 | 40.2 |

資料出所：福岡県調査統計課「鋳工業指数」

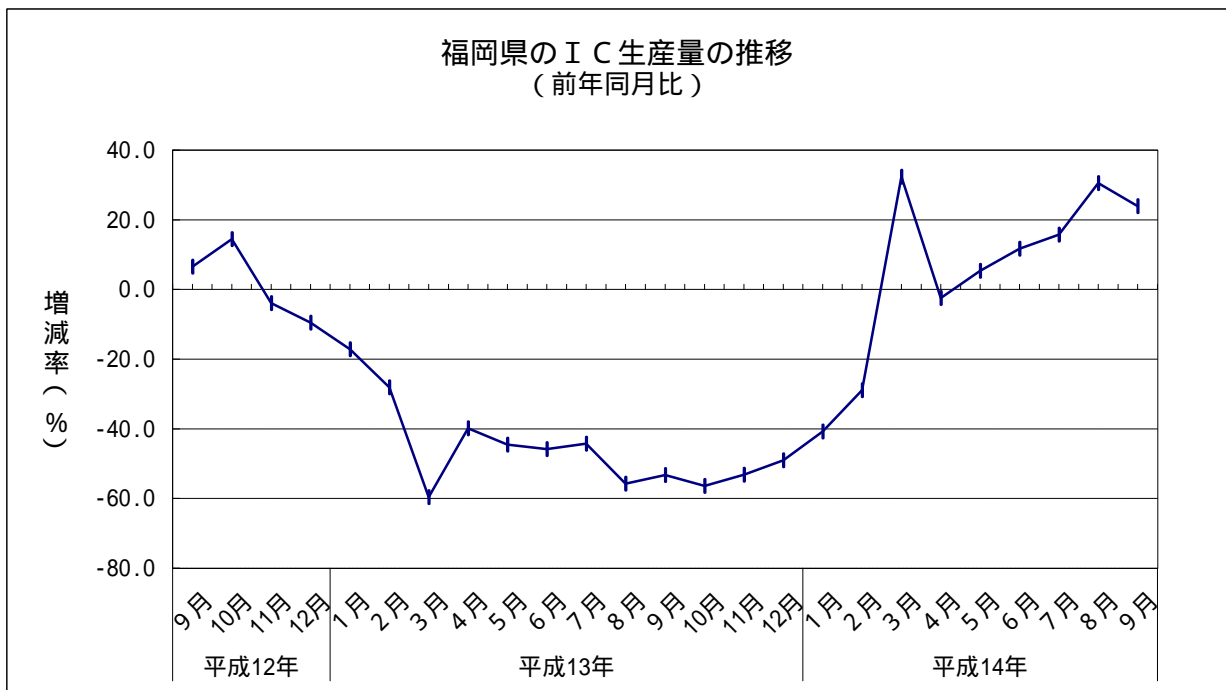


生産

8 福岡県のIC生産量(2002年9月) (1) 前年同月比: 5か月連続のプラス

| | | 生産量 | 前年同月比(%) |
|-----------------|-----|-------|----------|
| 平成13年 (2001) | 9月 | 139.8 | 53.2 |
| | 10月 | 139.1 | 56.4 |
| | 11月 | 133.2 | 53.2 |
| | 12月 | 129.9 | 49.0 |
| 平成14年 (2002) | 1月 | 132.0 | 40.7 |
| | 2月 | 142.6 | 28.9 |
| | 3月 | 157.4 | 32.4 |
| | 4月 | 164.5 | 2.5 |
| | 5月 | 174.1 | 5.4 |
| | 6月 | 183.7 | 11.7 |
| | 7月 | 195.2 | 15.8 |
| | 8月 | 178.1 | 30.6 |
| | 9月 | 173.3 | 24.0 |

資料出所: 経済産業省
単位: 百万個



生産

9 輸送機械工業（2002年9月）
 (1) 前月比：7か月ぶりのマイナス
 (2) 前年同月比：5か月連続のプラス

(平成7年=100)

| | | 指数 | 前月比 | 前年同月比 |
|-----------------|-----|-------|------|-------|
| 平成13年 (2001) | 9月 | 127.2 | 6.1 | 16.1 |
| | 10月 | 141.7 | 11.4 | 34.2 |
| | 11月 | 129.3 | 8.8 | 21.1 |
| | 12月 | 123.1 | 4.8 | 1.8 |
| 平成14年 (2002) | 1月 | 123.8 | 0.6 | 5.3 |
| | 2月 | 122.5 | 1.1 | 3.5 |
| | 3月 | 123.0 | 0.4 | 6.6 |
| | 4月 | 123.5 | 0.4 | 4.4 |
| | 5月 | 137.7 | 11.5 | 0.6 |
| | 6月 | 138.2 | 0.4 | 2.1 |
| | 7月 | 140.8 | 1.9 | 14.0 |
| | 8月 | 147.7 | 4.9 | 6.2 |
| | 9月 | 140.4 | 4.9 | 10.9 |

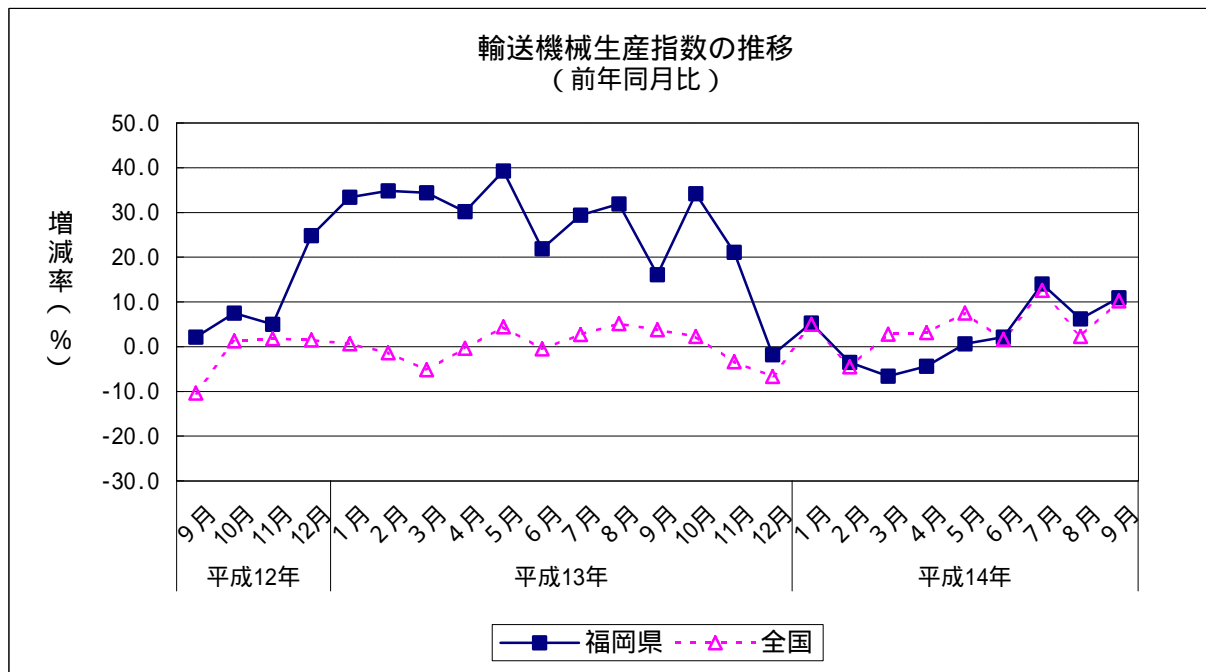
(平成7年=100)

| | | 指数 | 前期比 | 前年同期比 |
|-----------------|--------|-------|-----|-------|
| 平成12年 | 10~12月 | 113.0 | 9.2 | 11.8 |
| | 1~3月 | 124.2 | 9.9 | 34.2 |
| 平成13年 (2001) | 4~6月 | 133.7 | 7.6 | 30.0 |
| | 7~9月 | 130.8 | 2.2 | 25.1 |
| | 10~12月 | 131.4 | 0.5 | 17.7 |
| 平成14年 (2002) | 1~3月 | 123.1 | 6.3 | 2.2 |
| | 4~6月 | 133.1 | 8.1 | 0.6 |
| | 7~9月 | 143.0 | 7.4 | 10.6 |

(平成7年=100)

| | 指数 | 前年比 |
|-------------|-------|------|
| 平成11年(1999) | 100.2 | 5.4 |
| 平成12年(2000) | 102.8 | 2.6 |
| 平成13年(2001) | 129.9 | 26.4 |

資料出所：福岡県調査統計課「鋳工業指数」



生産

- 10 化学工業（2002年9月）
 (1) 前月比：4か月ぶりのプラス
 (2) 前年同月比：2か月連続のプラス

(平成7年=100)

| | | 指数 | 前月比 | 前年同月比 |
|-----------------|-----|------|-----|-------|
| 平成13年 (2001) | 9月 | 72.4 | 7.7 | 6.0 |
| | 10月 | 77.9 | 7.6 | 1.4 |
| | 11月 | 71.2 | 8.6 | 8.8 |
| | 12月 | 69.6 | 2.2 | 12.0 |
| 平成14年 (2002) | 1月 | 67.9 | 2.4 | 11.9 |
| | 2月 | 71.2 | 4.9 | 12.4 |
| | 3月 | 77.9 | 9.4 | 4.0 |
| | 4月 | 70.4 | 9.6 | 10.7 |
| | 5月 | 76.6 | 8.8 | 2.1 |
| | 6月 | 73.9 | 3.5 | 1.4 |
| | 7月 | 73.4 | 0.7 | 0.6 |
| | 8月 | 73.0 | 0.5 | 7.2 |
| | 9月 | 76.3 | 4.5 | 6.5 |

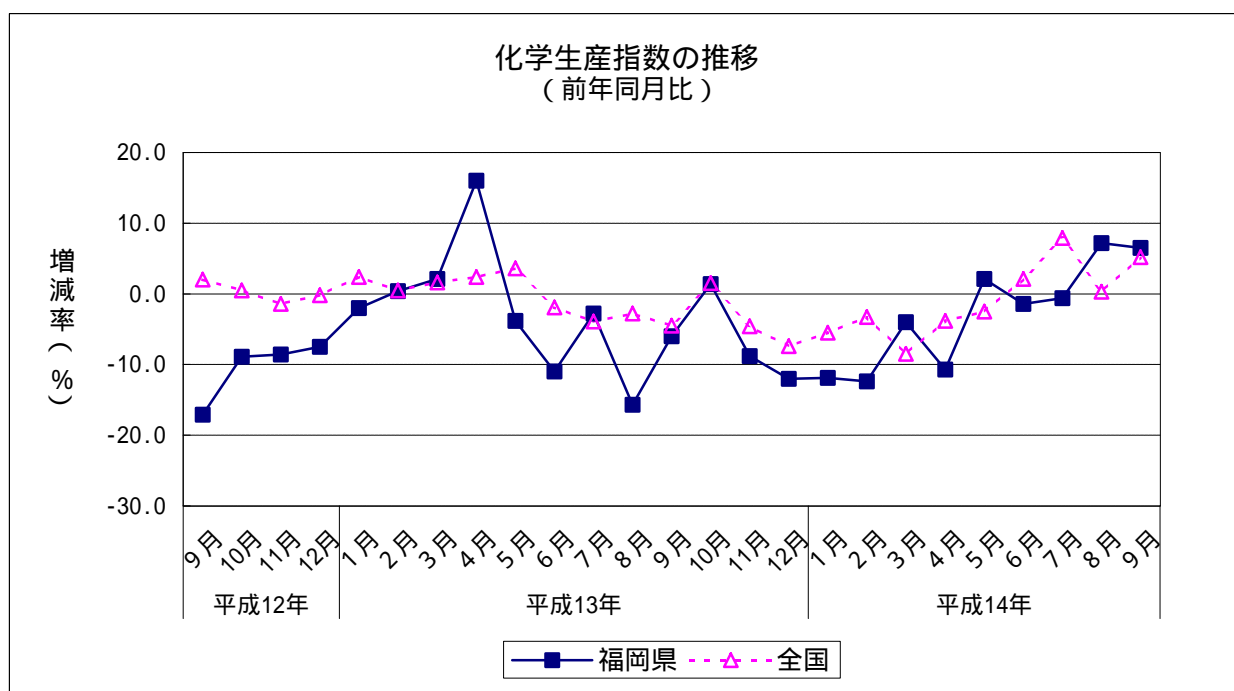
(平成7年=100)

| | | 指数 | 前期比 | 前年同期比 |
|-----------------|--------|------|-----|-------|
| 平成12年 | 10~12月 | 77.9 | 0.6 | 8.3 |
| 平成13年 (2001) | 1~3月 | 79.5 | 2.1 | 0.1 |
| | 4~6月 | 76.3 | 4.0 | 0.4 |
| | 7~9月 | 71.5 | 6.3 | 8.1 |
| | 10~12月 | 72.9 | 2.0 | 6.8 |
| 平成14年 (2002) | 1~3月 | 72.3 | 0.8 | 9.4 |
| | 4~6月 | 73.6 | 1.8 | 3.7 |
| | 7~9月 | 74.2 | 0.8 | 4.2 |

(平成7年=100)

| | 指数 | 前年比 |
|-------------|------|------|
| 平成11年(1999) | 89.6 | 3.3 |
| 平成12年(2000) | 77.9 | 13.1 |
| 平成13年(2001) | 74.9 | 3.9 |

資料出所：福岡県調査統計課「鉱工業指数」



生産

1.1 食料品・たばこ工業（2002年9月）

- (1) 前月比：5か月ぶりのマイナス
- (2) 前年同月比：4か月ぶりのマイナス

(平成7年=100)

| | | 指数 | 前月比 | 前年同月比 |
|-----------------|-----|-------|-----|-------|
| 平成13年 (2001) | 9月 | 102.8 | 1.8 | 21.4 |
| | 10月 | 97.9 | 4.8 | 1.0 |
| | 11月 | 96.4 | 1.5 | 0.4 |
| | 12月 | 100.0 | 3.7 | 3.6 |
| 平成14年 (2002) | 1月 | 98.6 | 1.4 | 24.4 |
| | 2月 | 103.3 | 4.8 | 5.5 |
| | 3月 | 99.3 | 3.9 | 4.6 |
| | 4月 | 96.3 | 3.0 | 3.8 |
| | 5月 | 98.4 | 2.2 | 17.7 |
| | 6月 | 98.7 | 0.3 | 0.1 |
| | 7月 | 100.9 | 2.2 | 2.7 |
| | 8月 | 103.1 | 2.2 | 1.6 |
| | 9月 | 97.9 | 5.0 | 4.6 |

(平成7年=100)

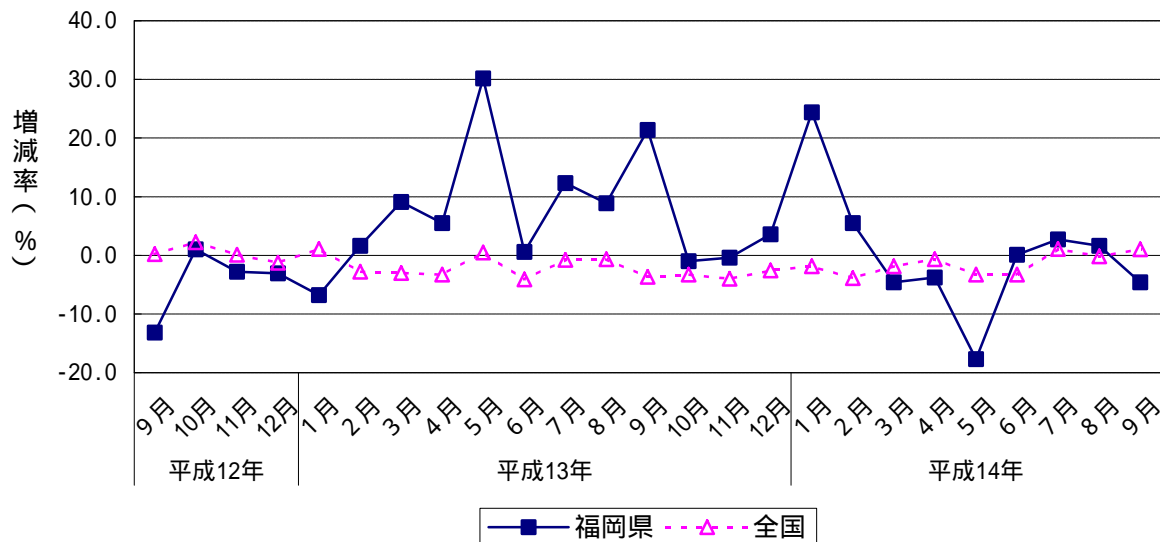
| | | 指数 | 前期比 | 前年同期比 |
|-----------------|--------|-------|------|-------|
| 平成12年 | 10~12月 | 98.1 | 11.5 | 1.7 |
| 平成13年 (2001) | 1~3月 | 93.6 | 4.6 | 1.9 |
| | 4~6月 | 106.1 | 13.4 | 11.1 |
| | 7~9月 | 100.9 | 4.9 | 14.1 |
| 平成14年 (2002) | 10~12月 | 98.1 | 2.8 | 0.8 |
| | 1~3月 | 100.4 | 2.3 | 6.5 |
| | 4~6月 | 97.8 | 2.6 | 7.4 |
| | 7~9月 | 100.6 | 2.9 | 0.0 |

(平成7年=100)

| | 指数 | 前年比 |
|-------------|------|-----|
| 平成11年(1999) | 99.5 | 0.0 |
| 平成12年(2000) | 93.4 | 6.1 |
| 平成13年(2001) | 99.8 | 6.9 |

資料出所：福岡県調査統計課「鉱工業指数」

食料品・たばこ生産指数の推移
(前年同月比)



生産

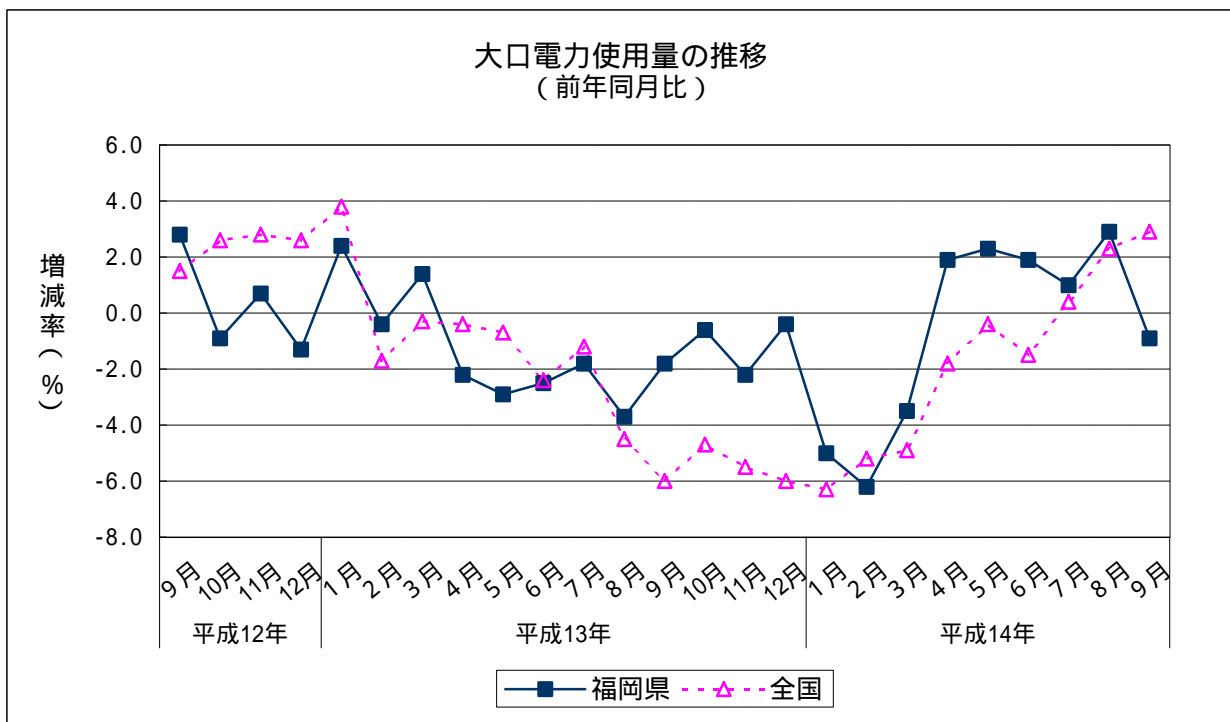
12 大口電力使用量（2002年9月） （1）前年同月比：6か月ぶりのマイナス

| | | 使用量(Mwh) | 前年同月比 |
|-----------------|-----|----------|-------|
| 平成13年 (2001) | 9月 | 697,386 | 1.8 |
| | 10月 | 726,915 | 0.6 |
| | 11月 | 703,482 | 2.2 |
| | 12月 | 712,108 | 0.4 |
| 平成14年 (2002) | 1月 | 658,919 | 5.0 |
| | 2月 | 629,123 | 6.2 |
| | 3月 | 688,963 | 3.5 |
| | 4月 | 677,326 | 1.9 |
| | 5月 | 707,286 | 2.3 |
| | 6月 | 730,863 | 1.9 |
| | 7月 | 720,707 | 1.0 |
| | 8月 | 711,163 | 2.9 |
| | 9月 | 691,332 | 0.9 |

| | | 使用量(Mwh) | 前年同期比 |
|-----------------|--------|-----------|-------|
| 平成12年 | 10～12月 | 2,165,123 | 0.5 |
| 平成13年 (2001) | 1～3月 | 2,077,923 | 1.2 |
| | 4～6月 | 2,073,123 | 2.5 |
| | 7～9月 | 2,101,928 | 2.5 |
| | 10～12月 | 2,142,505 | 1.0 |
| 平成14年 (2002) | 1～3月 | 1,977,005 | 4.9 |
| | 4～6月 | 2,115,475 | 2.0 |
| | 7～9月 | 2,123,202 | 1.0 |

| | 使用量(Mwh) | 前年比 |
|-------------|-----------|-----|
| 平成11年(1999) | 8,250,902 | 0.7 |
| 平成12年(2000) | 8,500,846 | 3.0 |
| 平成13年(2001) | 8,395,479 | 1.2 |

資料出所：九州電力「需要実績」、日本電気事業協会「電力需要実績（確報）」
使用量単位：Mwh



生産

1.3 特殊分類別鉱工業生産指数（2002年9月）

- (1) 投資財
前年同月比：11か月連続のマイナス
- (2) 消費財
前年同月比：16か月連続のマイナス
- (3) 生産財
前年同月比：3か月連続のプラス

(平成7年=100)

| | | 投資財 | | 消費財 | | 生産財 | |
|-----------------|-----|-------|-------|-------|-------|------|------|
| | | 前年同月比 | 前年同月比 | 前年同月比 | 前年同月比 | | |
| 平成13年 (2001) | 9月 | 99.6 | 3.5 | 66.3 | 15.2 | 80.9 | 13.6 |
| | 10月 | 106.2 | 4.2 | 71.9 | 13.5 | 79.3 | 15.5 |
| | 11月 | 102.3 | 1.4 | 70.8 | 11.5 | 79.1 | 17.6 |
| | 12月 | 94.3 | 6.9 | 66.6 | 15.7 | 76.3 | 17.2 |
| 平成14年 (2002) | 1月 | 89.3 | 4.9 | 59.6 | 9.6 | 73.7 | 12.5 |
| | 2月 | 94.9 | 12.8 | 60.4 | 15.5 | 75.0 | 11.1 |
| | 3月 | 103.9 | 6.3 | 68.3 | 11.4 | 80.3 | 11.2 |
| | 4月 | 85.6 | 10.3 | 66.8 | 15.3 | 79.4 | 5.7 |
| | 5月 | 85.6 | 8.5 | 64.0 | 15.2 | 80.4 | 0.2 |
| | 6月 | 89.8 | 4.6 | 65.1 | 9.1 | 83.3 | 0.4 |
| | 7月 | 96.2 | 0.7 | 73.1 | 2.7 | 87.1 | 3.9 |
| | 8月 | 83.1 | 1.2 | 63.4 | 5.8 | 79.6 | 5.3 |
| | 9月 | 97.4 | 2.2 | 65.6 | 1.1 | 85.1 | 5.2 |

(平成7年=100)

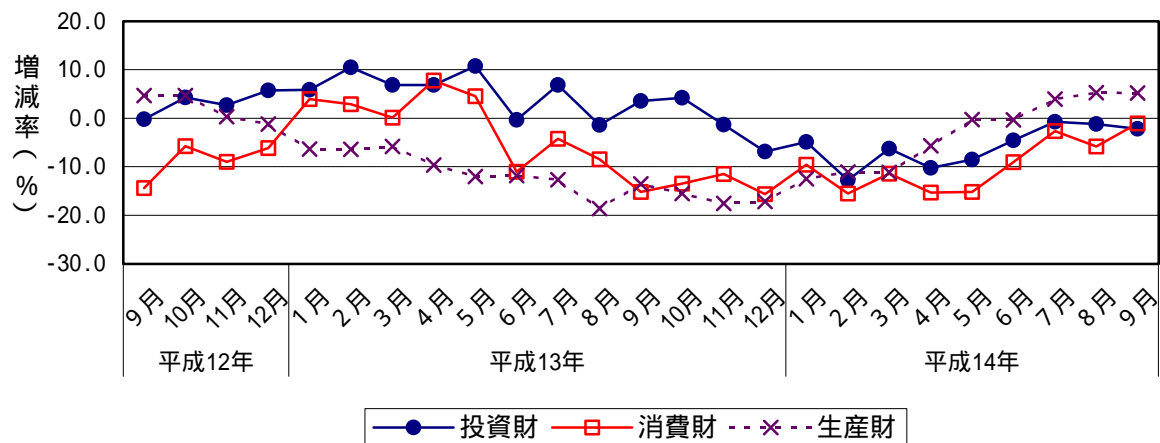
| | | 投資財 | | 消費財 | | 生産財 | |
|-----------------|--------|-------|-------|-------|-------|------|------|
| | | 前年同期比 | 前年同期比 | 前年同期比 | 前年同期比 | | |
| 平成12年 | 10~12月 | 102.3 | 4.2 | 80.7 | 7.0 | 94.0 | 1.2 |
| 平成13年 (2001) | 1~3月 | 104.5 | 7.7 | 71.5 | 2.1 | 86.3 | 6.2 |
| | 4~6月 | 94.4 | 5.6 | 75.3 | 0.0 | 82.8 | 11.2 |
| | 7~9月 | 93.5 | 3.1 | 69.6 | 9.3 | 80.1 | 15.0 |
| | 10~12月 | 100.9 | 1.4 | 69.8 | 13.5 | 78.2 | 16.8 |
| 平成14年 (2002) | 1~3月 | 96.0 | 8.1 | 62.8 | 12.2 | 76.3 | 11.6 |
| | 4~6月 | 87.0 | 7.8 | 65.3 | 13.3 | 81.0 | 2.2 |
| | 7~9月 | 92.2 | 1.4 | 67.4 | 3.2 | 83.9 | 4.7 |

(平成7年=100)

| | 投資財 | 前年比 | 消費財 | 前年比 | 生産財 | 前年比 |
|-------------|------|-----|------|------|------|------|
| 平成11年(1999) | 92.6 | 4.4 | 85.3 | 3.2 | 89.6 | 1.5 |
| 平成12年(2000) | 94.9 | 2.5 | 75.7 | 11.3 | 93.4 | 4.2 |
| 平成13年(2001) | 98.3 | 3.6 | 71.5 | 5.5 | 81.9 | 12.3 |

資料出所：福岡県調査統計課「鉱工業指数」 指数は原指数

生産指数推移（特殊分類別）
（前年同月比）



生産

14 投資財及び消費財の内訳（2002年9月）

(1) 投資財

- ア 資本財 前年同月比：3か月連続のプラス
- イ 建設財 前年同月比：23か月連続のマイナス

(2) 消費財

- ア 耐久消費財 前年同月比：20か月連続のマイナス
- イ 非耐久消費財 前年同月比：8か月ぶりのプラス

(平成7年=100)

| | | 投資財 | | | | 消費財 | | | |
|-----------------|-----|-------|-------|------|-------|-------|-------|--------|-------|
| | | 資本財 | 前年同月比 | 建設財 | 前年同月比 | 耐久消費財 | 前年同月比 | 非耐久消費財 | 前年同月比 |
| 平成13年 (2001) | 9月 | 128.1 | 17.5 | 72.4 | 13.7 | 53.3 | 38.5 | 73.5 | 0.1 |
| | 10月 | 135.7 | 16.7 | 78.0 | 11.4 | 57.4 | 30.8 | 80.0 | 3.8 |
| | 11月 | 129.7 | 6.1 | 76.1 | 11.4 | 55.1 | 29.1 | 79.5 | 2.3 |
| | 12月 | 111.8 | 5.7 | 77.5 | 8.5 | 46.5 | 34.3 | 77.7 | 6.9 |
| 平成14年 (2002) | 1月 | 113.2 | 3.2 | 66.5 | 7.6 | 48.4 | 29.8 | 65.8 | 2.3 |
| | 2月 | 119.1 | 14.3 | 71.7 | 10.3 | 48.7 | 22.6 | 66.8 | 12.5 |
| | 3月 | 133.0 | 8.2 | 76.0 | 3.1 | 57.1 | 13.9 | 74.5 | 10.3 |
| | 4月 | 111.7 | 9.6 | 60.5 | 11.5 | 47.6 | 19.3 | 77.5 | 13.8 |
| | 5月 | 111.5 | 8.2 | 60.9 | 9.0 | 46.8 | 16.4 | 73.5 | 14.8 |
| | 6月 | 117.4 | 3.1 | 63.4 | 7.2 | 45.5 | 23.5 | 76.0 | 2.9 |
| | 7月 | 129.5 | 6.2 | 64.2 | 12.1 | 51.2 | 9.7 | 85.2 | 0.1 |
| | 8月 | 108.7 | 4.3 | 58.6 | 9.6 | 43.3 | 18.9 | 74.5 | 0.7 |
| | 9月 | 135.7 | 5.9 | 60.7 | 16.2 | 49.7 | 6.8 | 74.5 | 1.4 |

(平成7年=100)

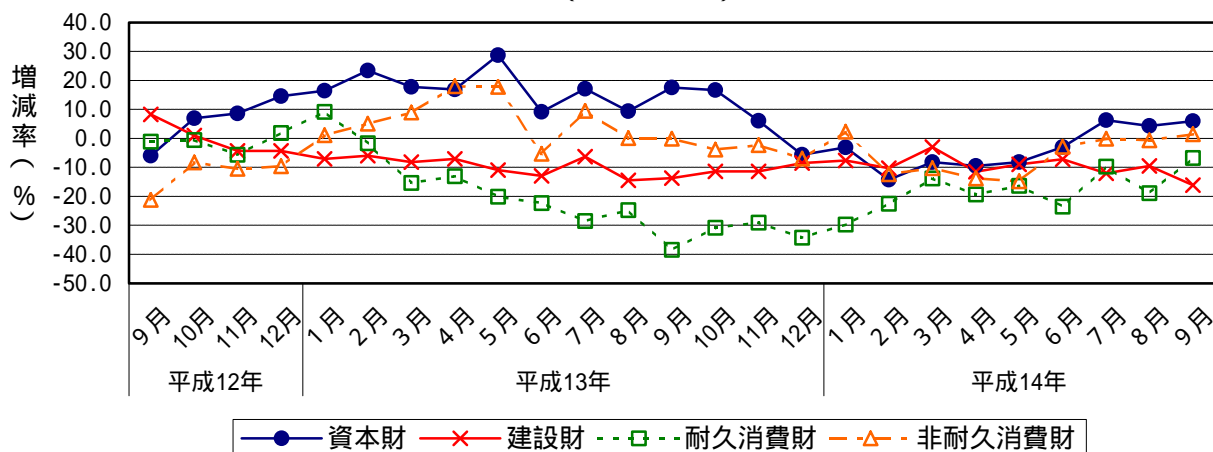
| | | 投資財 | | | | 消費財 | | | |
|-----------------|--------|-------|-------|------|-------|-------|-------|--------|-------|
| | | 資本財 | 前年同期比 | 建設財 | 前年同期比 | 耐久消費財 | 前年同期比 | 非耐久消費財 | 前年同期比 |
| 平成12年 | 10~12月 | 119.0 | 9.9 | 86.2 | 2.6 | 77.2 | 1.7 | 82.7 | 9.5 |
| 平成13年 (2001) | 1~3月 | 133.6 | 19.3 | 76.8 | 7.0 | 66.0 | 3.6 | 74.6 | 5.4 |
| | 4~6月 | 122.0 | 17.6 | 67.9 | 10.3 | 58.2 | 18.6 | 84.8 | 9.6 |
| | 7~9月 | 118.1 | 14.9 | 70.1 | 11.5 | 54.5 | 31.0 | 77.9 | 3.2 |
| 平成14年 (2002) | 10~12月 | 125.7 | 5.6 | 77.2 | 10.4 | 53.0 | 31.3 | 79.1 | 4.4 |
| | 1~3月 | 121.8 | 8.8 | 71.4 | 7.0 | 51.4 | 22.1 | 69.0 | 7.5 |
| | 4~6月 | 113.5 | 7.0 | 61.6 | 9.3 | 46.6 | 19.9 | 75.7 | 10.7 |
| | 7~9月 | 124.6 | 5.5 | 61.2 | 12.7 | 48.1 | 11.7 | 78.1 | 0.3 |

(平成7年=100)

| | | 投資財 | | | | 消費財 | | | |
|-------------|--|-------|------|------|-----|-------|------|--------|------|
| | | 資本財 | 前年比 | 建設財 | 前年比 | 耐久消費財 | 前年比 | 非耐久消費財 | 前年比 |
| 平成11年(1999) | | 102.5 | 7.7 | 83.1 | 0.1 | 78.8 | 9.1 | 88.9 | 0.1 |
| 平成12年(2000) | | 109.4 | 6.7 | 80.9 | 2.6 | 74.0 | 6.1 | 76.6 | 13.8 |
| 平成13年(2001) | | 124.8 | 14.1 | 73.0 | 9.8 | 57.9 | 21.8 | 79.1 | 3.3 |

資料出所：福岡県調査統計課「鉱工業指数」 指数は原指数

生産指数推移（投資財・消費財内訳）
（前年同月比）



生産

15 所定外労働時間（製造業）（2002年9月）
 (1) 前年同月比：3か月連続のプラス

(平成12年=100)

| | | 所定外労働時間 | 前年同月比 | 指数 |
|-----------------|-----|---------|-------|------|
| 平成13年 (2001) | 9月 | 12.6 | 24.1 | 83.4 |
| | 10月 | 12.8 | 24.3 | 85.0 |
| | 11月 | 13.4 | 21.6 | 89.3 |
| | 12月 | 12.7 | 24.4 | 85.0 |
| 平成14年 (2002) | 1月 | 13.2 | 17.4 | 76.3 |
| | 2月 | 13.7 | 20.1 | 79.2 |
| | 3月 | 13.8 | 19.8 | 79.8 |
| | 4月 | 13.9 | 17.0 | 80.3 |
| | 5月 | 14.3 | 5.3 | 82.7 |
| | 6月 | 14.8 | 1.0 | 85.5 |
| | 7月 | 15.4 | 6.0 | 89.0 |
| | 8月 | 15.3 | 5.6 | 88.4 |
| | 9月 | 15.9 | 10.2 | 91.9 |

| | 所定外労働時間 | 前年比 |
|-------------|---------|------|
| 平成11年(1999) | 13.5 | 3.7 |
| 平成12年(2000) | 16.0 | 19.1 |
| 平成13年(2001) | 13.6 | 10.7 |

資料出所：福岡県調査統計課「毎月勤労統計調査」
 対象：製造業、30人以上の事業所

前年同月比、前年比はそれぞれの指数比による。

