

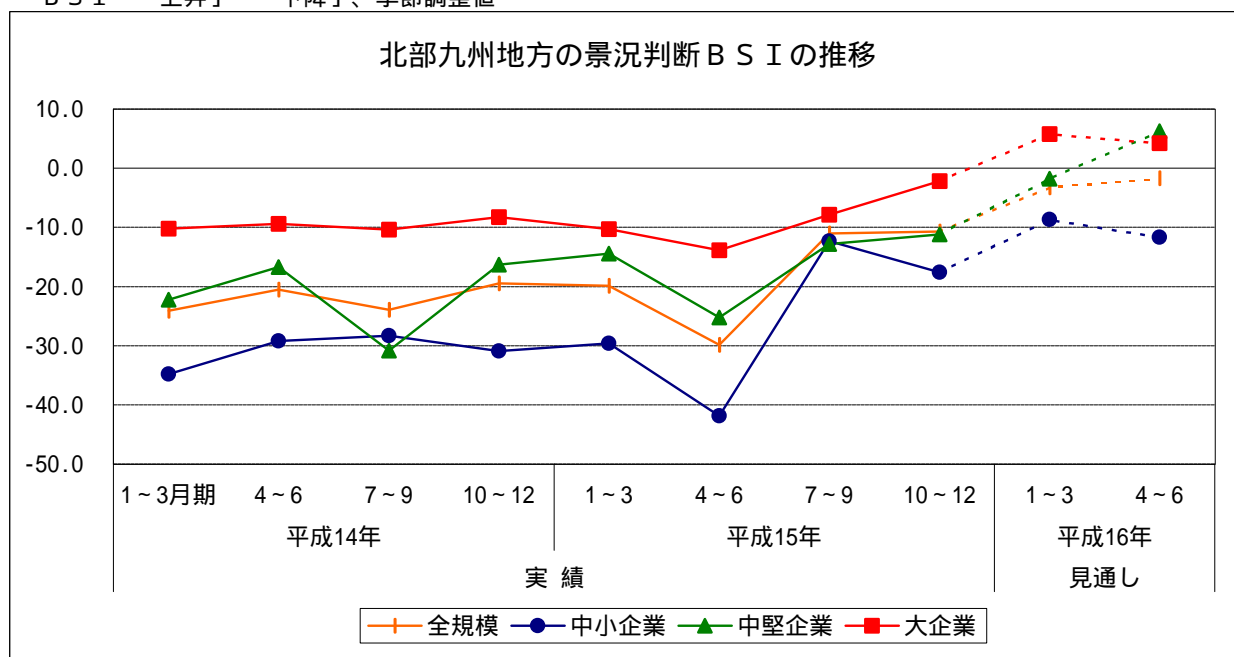
企業景況

- 1 『財務省景気予測調査』（財務省福岡財務支局調査結果）
 (1) 北部九州地方の企業景況判断（平成15年10～12月期）
 大企業、中堅企業は「下降」超幅が縮小し、中小企業は「下降」超幅が拡大している。
 業種別にみると、製造業は「上昇」超に転じ、非製造業は「下降」超幅が拡大している。

〔前四半期に比較して〕（BSI：%ポイント）

| | | 景況判断BSI | | | | | | |
|-----------------|---------|---------|------|------|------|------|------|------|
| | | 全規模 | 製造業 | | 中小企業 | 中堅企業 | 大企業 | |
| | | | 製造業 | 非製造業 | | | | |
| 平成14年 (2002) | 1～3月期 | 実績 | 24.1 | 24.4 | 24.4 | 34.8 | 22.2 | 10.2 |
| | 4～6月期 | | 20.5 | 17.4 | 22.5 | 29.2 | 16.7 | 9.4 |
| | 7～9月期 | | 23.9 | 16.1 | 25.6 | 28.3 | 30.8 | 10.4 |
| | 10～12月期 | | 19.5 | 16.8 | 20.3 | 30.9 | 16.3 | 8.3 |
| 平成15年 (2003) | 1～3月期 | 実績 | 19.9 | 17.9 | 21.0 | 29.6 | 14.4 | 10.3 |
| | 4～6月期 | | 29.9 | 17.5 | 34.9 | 41.9 | 25.2 | 13.9 |
| | 7～9月期 | | 11.0 | 10.9 | 10.1 | 12.3 | 12.8 | 7.9 |
| 平成16年 | 10～12月期 | 見通し | 10.7 | 2.4 | 15.2 | 17.6 | 11.2 | 2.2 |
| | 1～3月期 | | 3.2 | 0.3 | 2.7 | 8.7 | 1.8 | 5.8 |
| | 4～6月期 | | 1.7 | 4.2 | 3.9 | 11.7 | 6.3 | 4.2 |

BSI = 「上昇」 - 「下降」、季節調整値



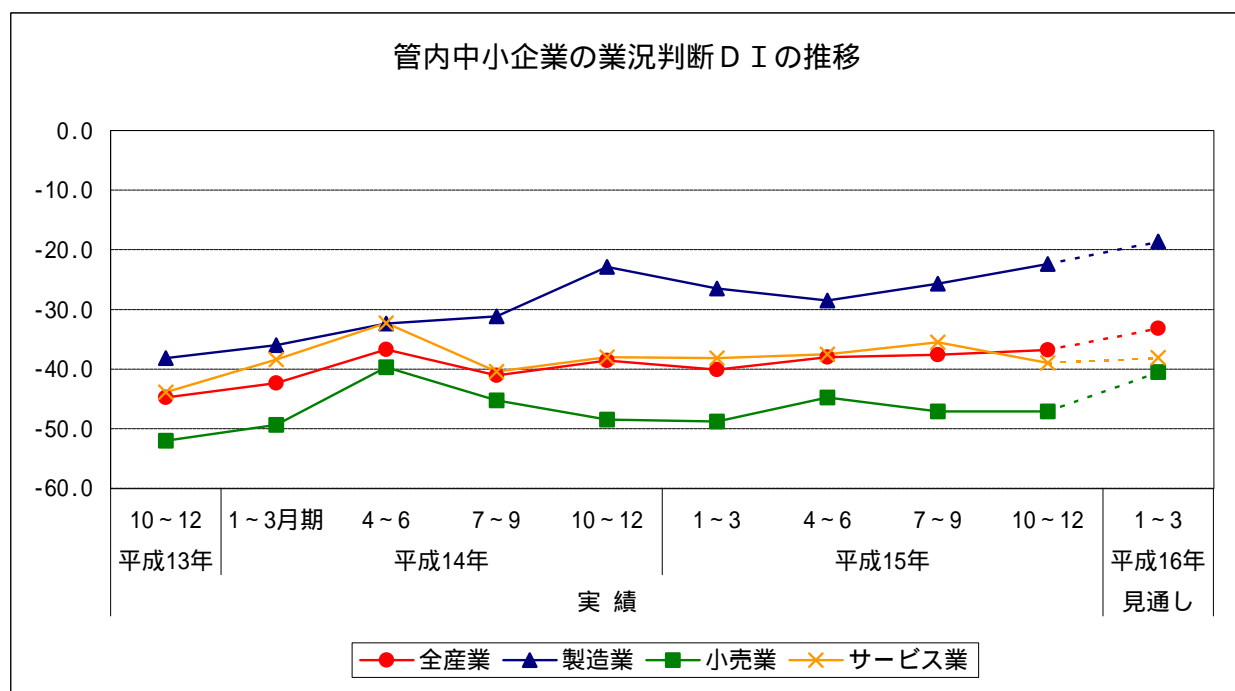
注) 調査の概要

- 調査方法 対象企業に調査票を郵送し、自社記入を求める方法による。なお、主要企業77社についてはヒアリングを実施。
- 調査時期 平成15年11月
- 対象期間 平成15年10～12月期の現状判断及び平成16年1～3月期、4～6月期の見通し
- 対象企業数 北部九州3県（福岡県、佐賀県、長崎県）に所在する金融・保険業を除く資本金1千万円以上の企業。対象企業：大手出先企業9社を含む576社（うち、大企業（資本金10億円以上）が142社、中堅企業（1億円以上～10億円未満）が163社、中小企業（1千万円以上～1億円未満）が271社）
 回収社数 大企業136社（回収率95.8%）、中堅企業155社（同95.1%）、中小企業231社（同85.2%）

企業景況

- 2 『九州地域中小企業景況調査』（九州経済産業局調査結果）
 (1) 管内中小企業の業況判断DI（平成15年10～12月期）
 ア 全産業で 36.8 となり、前期から 0.8 ポイント「悪化」超幅が縮小した。
 イ 産業別では、製造業と建設業で「悪化」超幅が縮小し、小売業が横ばい、卸売業とサービス業では「悪化」超幅が拡大するなど、産業別でばらつきがある。

| | | | 全産業 | 製造業 | 小売業 | サービス業 |
|-----------------|---------|----|------|------|------|-------|
| 平成13年 | 10～12月期 | 実績 | 44.8 | 38.2 | 52.0 | 43.9 |
| | 1～3月期 | | 42.4 | 36.0 | 49.4 | 38.4 |
| 平成14年 (2002) | 4～6月期 | | 36.7 | 32.4 | 39.7 | 32.3 |
| | 7～9月期 | | 41.1 | 31.2 | 45.3 | 40.4 |
| 平成15年 (2003) | 10～12月期 | | 38.6 | 22.9 | 48.5 | 38.0 |
| | 1～3月期 | | 40.1 | 26.5 | 48.8 | 38.2 |
| | 4～6月期 | | 38.0 | 28.5 | 44.8 | 37.5 |
| | 7～9月期 | | 37.6 | 25.7 | 47.1 | 35.5 |
| | 10～12月期 | | 36.8 | 22.4 | 47.1 | 39.0 |
| 平成16年 | 1～3月期 | | 見通し | 33.2 | 18.6 | 40.5 |



注) 調査の概要

- 1) 調査時点 平成15年12月5日
- 2) 対象期間 平成15年10～12月期の現況判断及び平成16年1～3月期の見通し
- 3) 対象企業数 2,644社（有効回答企業数 2,440社、回答率 92.3%）
- 4) 調査対象 製造業及び建設業（資本金3億円以下又は従業員300人以下）、卸売業（資本金1億円以下又は従業員100人以下の企業）、小売業（資本金5千万円以下又は従業員50人以下）、サービス業（資本金5千万円以下又は従業員100人以下）

企業景況

3 『福岡県小企業動向調査』（国民生活金融公庫福岡支店調査結果）

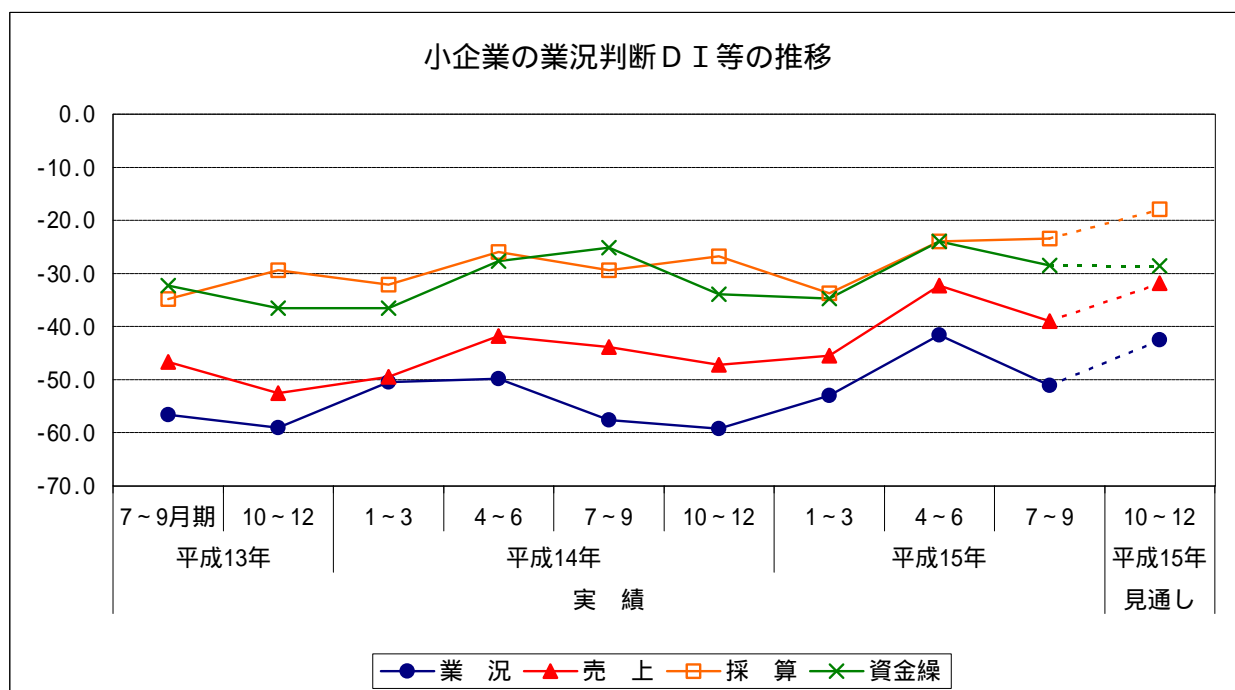
（1）15年7～9月期の概況

前期に比べ、業況判断DIが9.5ポイント、売上DIが6.7ポイント低下した。

（2）15年10～12月期の見通し

今期に比べ、業況判断DIが8.6ポイント、売上DIは7.2ポイント上昇する見込みとなっている。

| | | 業況 | 売上 | 採算 | 資金繰 |
|-----------------|---------|------|------|------|------|
| 平成13年 (2001) | 7～9月期 | 56.6 | 46.7 | 34.8 | 32.3 |
| | 10～12月期 | 59.1 | 52.5 | 29.4 | 36.5 |
| 平成14年 (2002) | 1～3月期 | 50.5 | 49.5 | 32.1 | 36.5 |
| | 4～6月期 | 49.8 | 41.8 | 26.0 | 27.7 |
| | 7～9月期 | 57.6 | 43.9 | 29.4 | 25.1 |
| 平成15年 (2003) | 10～12月期 | 59.2 | 47.2 | 26.8 | 33.9 |
| | 1～3月期 | 53.0 | 45.5 | 33.7 | 34.7 |
| | 4～6月期 | 41.6 | 32.3 | 24.0 | 24.0 |
| | 7～9月期 | 51.1 | 39.0 | 23.4 | 28.5 |
| | 10～12月期 | 42.5 | 31.8 | 17.9 | 28.6 |



注) 調査の概要

- 1) 調査時点 平成15年9月10日
- 2) 調査方法 郵送によるアンケート調査
- 3) 調査対象 国民生活金融公庫福岡県内5支店取引先383企業
- 4) 有効回答数 271企業 (有効回答率70.7%)
 製造業 (従業員30人未満) 31企業、卸売業 (同10人未満) 17企業、小売業 (同10人未満) 90企業、
 飲食業 (同10人未満) 31企業、サービス業 (同30人未満) 66企業、建設業 (同30人未満) 29企業
 運輸業 (同30人未満) 7企業

企業景況

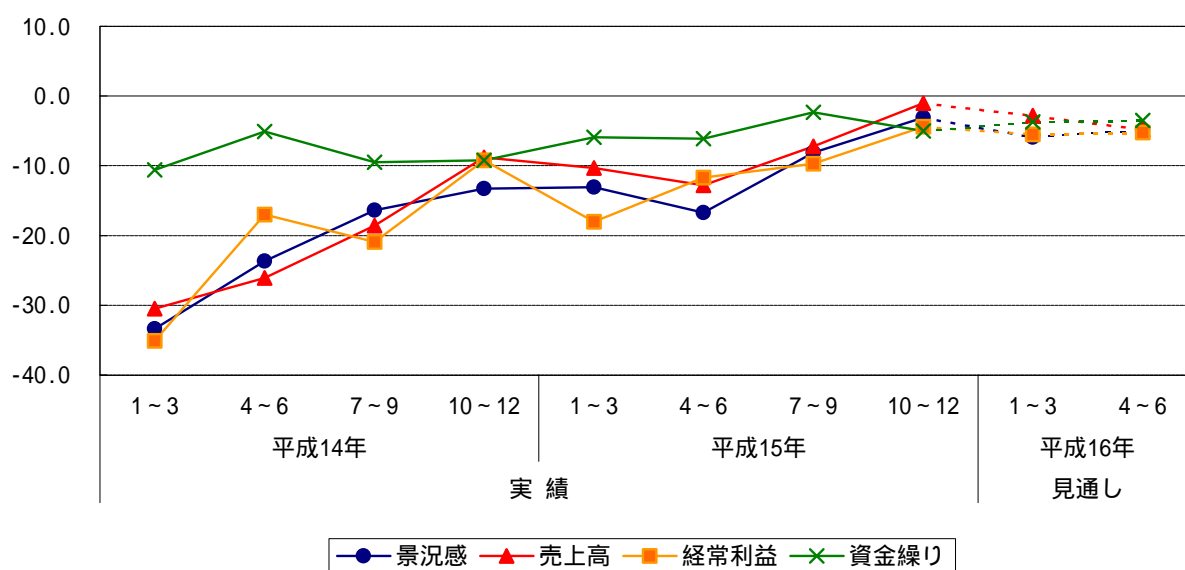
4 『九州の経営動向調査』（西日本銀行）

(1) 平成15年10～12月期の概況（前回調査比）

- ア 景況感：5.0ポイント改善し、2期連続で「悪化」超幅を縮小
- イ 売上高：6.2ポイント改善し、「減少」超幅を縮小
- ウ 企業収益：5.3ポイント改善し、「減少」超幅を縮小
- エ 資金繰り：2.7ポイント悪化し、「悪化」超幅を拡大

| | | 景況感 | 売上高 | 経常利益 | 資金繰り | |
|-----------------|---------|-----|------|------|------|------|
| 平成14年 (2002) | 1～3月期 | 実績 | 33.4 | 30.5 | 35.1 | 10.6 |
| | 4～6月期 | | 23.7 | 26.1 | 17.0 | 5.1 |
| | 7～9月期 | | 16.4 | 18.6 | 20.9 | 9.5 |
| | 10～12月期 | | 13.3 | 8.8 | 9.2 | 9.2 |
| 平成15年 (2003) | 1～3月期 | 実績 | 13.1 | 10.3 | 18.0 | 5.9 |
| | 4～6月期 | | 16.7 | 12.8 | 11.7 | 6.1 |
| | 7～9月期 | | 8.1 | 7.2 | 9.7 | 2.3 |
| 平成16年 (2004) | 10～12月期 | 見通し | 3.1 | 1.0 | 4.4 | 5.0 |
| | 1～3月期 | | 5.9 | 2.8 | 5.5 | 3.7 |
| | 4～6月期 | | 4.9 | 4.8 | 5.2 | 3.5 |

九州の企業景況感 B S I 等の推移



注) 調査の概要

- 1) 調査対象：株式会社西日本銀行の主要取引先746社（今回の回答社数401社，回答率53.8%）
 地域別回答企業：福岡県323社（構成比80.5%）、福岡県外九州各県78社（同19.5%）
 業種別回答企業：製造業119社（構成比29.7%）、非製造業282社（同70.3%）
 規模別回答企業：大企業（資本金10億円以上）33社（構成比8.2%）、中堅企業（資本金1億円以上10億円未満）65社（同16.2%）、中小企業（資本金1億円未満）303社（同75.6%）
 - 2) 調査方法：アンケート方式
 - 3) 調査時期：平成15年12月1日
 - 4) 調査事項：業績総合判断 売上高 経常利益 資金繰り 商品在庫 採用状況
 経営上の問題点 設備投資動向
- 景況動向は B S I 方式で表示：B S I とは、「好転・増加・上昇」（前年同期比）の企業割合から「悪化・減少・下落」の企業割合を差し引いた指標。

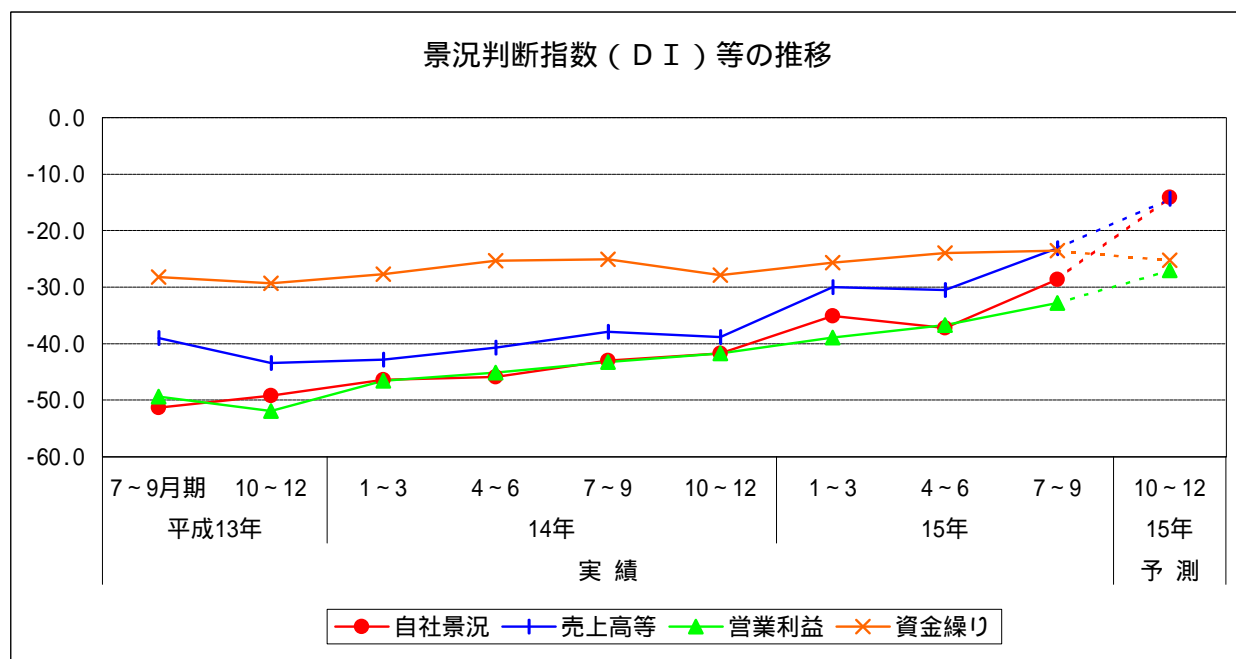
企業景況

5 『地場企業の経営動向調査』（福岡商工会議所調査結果）

（1）平成15年7～9月期の概況

ア 自社景況： 28.6 となり、前期に比べ8.6ポイント改善した。

| | | | 自社景況 | 売上高等 | 営業利益 | 資金繰り | |
|-----------------|---------|----|------|------|------|------|------|
| 平成13年 (2001) | 7～9月期 | 実績 | 51.3 | 39.0 | 49.4 | 28.2 | |
| | 10～12月期 | | 49.2 | 43.4 | 51.9 | 29.3 | |
| 平成14年 (2002) | 1～3月期 | | 46.4 | 42.8 | 46.6 | 27.7 | |
| | 4～6月期 | | 45.9 | 40.7 | 45.1 | 25.3 | |
| | 7～9月期 | | 43.0 | 37.9 | 43.3 | 25.1 | |
| 平成15年 (2003) | 10～12月期 | | 41.7 | 38.8 | 41.7 | 27.9 | |
| | 1～3月期 | | 35.1 | 30.0 | 38.9 | 25.7 | |
| | 4～6月期 | | 37.2 | 30.5 | 36.7 | 24.0 | |
| | 7～9月期 | | 28.6 | 23.1 | 32.8 | 23.5 | |
| | 10～12月期 | | 予測 | 14.1 | 14.4 | 27.0 | 25.2 |



注) 調査の概要

- 調査目的：福岡市内地場企業（一部福岡市近郊を含む）の景況及び経営動向を把握すると同時に、これらの情報を企業へ提供し企業経営の参考に資するものである。
- 調査時期：平成15年9月末時点
- 調査対象：当所会員企業1,500社を対象とし、商工名鑑より任意抽出。回答数：726社（回収率：48.4%）
業種別回答企業数：建設業134社（構成比18.5%）、製造業146社（同20.1%）、卸売業177社（同24.4%）
小売業84社（同11.6%）、運輸・倉庫業32社（同4.4%）、サービス業153社（同21.1%）
規模別回答企業数：中小企業654社（構成比90.1%）、大企業72社（同9.9%）
- 調査要領：四半期毎にアンケート用紙を郵送、前年同期比の回答を求めるもので、今回は平成15年7～9月期の実績、及び平成15年10～12月期の予測。