

県内経済の動向（経済指標速報版）

—平成25年12月—

概 要

（12月27日公表分）

企業部門	1 生産	生産は、一部で体制の見直しの影響もあり、持ち直しの動きに一服感がみられる。																
	2 貿易	輸出は、持ち直している。 輸入は、緩やかに増加している。																
	3 設備投資	25年度の設備投資は、非製造業が増加するため、前年度を上回る見通しとなっている。																
	4 企業景況	企業の景況感は、改善している。																
	5 企業倒産	倒産件数は、低水準で推移している。																
家計部門	1 消費	消費は、持ち直している。 <table border="0"> <tr> <td>小売業販売額*</td> <td>10月</td> <td>前年同月比</td> <td>2.3%</td> </tr> <tr> <td>スーパー販売額</td> <td>10月</td> <td>同</td> <td>1.9%</td> </tr> <tr> <td>新車登録台数</td> <td>11月</td> <td>同</td> <td>17.8%</td> </tr> <tr> <td>旅行業取扱額</td> <td>10月</td> <td>同</td> <td>9.8%</td> </tr> </table> <p>*は九州</p>	小売業販売額*	10月	前年同月比	2.3%	スーパー販売額	10月	同	1.9%	新車登録台数	11月	同	17.8%	旅行業取扱額	10月	同	9.8%
	小売業販売額*	10月	前年同月比	2.3%														
スーパー販売額	10月	同	1.9%															
新車登録台数	11月	同	17.8%															
旅行業取扱額	10月	同	9.8%															
2 雇用	雇用情勢は、依然として厳しい状況が続いているものの、緩やかに改善している。																	
その他関係指標	1 住宅投資	新設住宅着工は、着実に増加している。																
	2 公共投資	公共工事請負額（年度累計）は、前年度を上回っている。																
	3 物価	消費者物価（生鮮食品を除く総合）は、このところ緩やかに上昇している。企業物価は、緩やかに上昇している。																
	4 金融	10月の金融機関の貸出金残高は、前年を上回った。																

目次

企業部門

(1)	鉱工業総合生産指数（生産関連）	1
(2)	鉄鋼業（生産関連）	1
(3)	輸送機械工業（生産関連）	1
(4)	四輪自動車生産台数（九州）（生産関連）	2
(5)	化学工業（生産関連）	2
(6)	食料品・たばこ工業（生産関連）	2
(7-1)	輸出通関実績額（貿易関連）	3
(7-2)	地域別輸出通関実績額（貿易関連）	3
(7-3)	品目別輸出通関実績額（貿易関連）	3
(8-1)	輸入通関実績額（貿易関連）	4
(8-2)	地域別の輸入通関実績額（貿易関連）	4
(8-3)	品目別輸入通関実績額（貿易関連）	4
(9)	企業の設備投資動向（設備投資関連）	5
(10)	企業景況判断（企業景況関連）	5
(11)	中小企業景況判断（企業景況関連）	5
(12)	企業収益（九州・沖縄）（企業収益関連）	6
(13)	倒産件数（企業倒産関連）	6

家計部門

(1)	二人以上世帯消費支出（九州）（消費関連）	7
(2)	二人以上世帯サービス支出額（九州）（消費関連）	7
(3)	小売業販売額（九州）（消費関連）	7
(4)	スーパー販売額（消費関連）	8
(5)	新車登録台数（消費関連）	8
(6)	旅行業取扱額（九州）（消費関連）	8
(7)	インターネットを利用した支出状況（九州・沖縄）（消費関連）	9
(8)	新規求人数・原数値（雇用関連）	9
(9)	有効求人倍率（雇用関連）	9
(10)	完全失業率（雇用関連）	10
(11)	雇用保険被保険者数（雇用関連）	10
(12)	きまって支給する給与（雇用関連）	10

その他関係指標

(1)	新設住宅着工戸数（住宅投資関連）	11
(2)	公共工事請負額（公共投資関連）	11
(3)	消費者物価指数（生鮮を除く総合・福岡市）・国内企業物価指数（物価関連）	11
(4)	原油価格とガソリン価格（物価関連）	12
(5)	貸出金残高（金融関連）	12
(6)	為替の変動（金融関連）	12

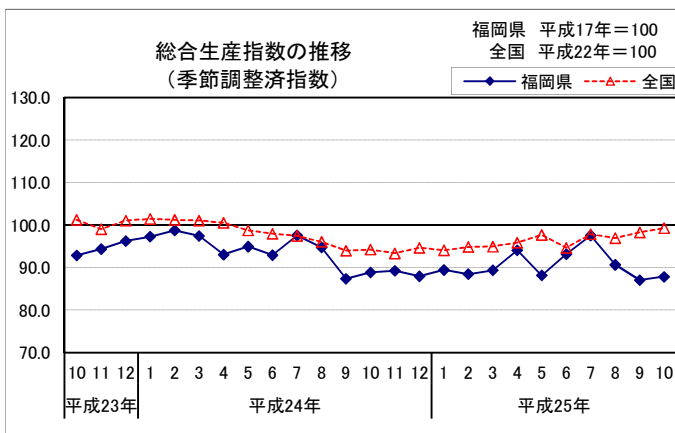
主要経済指標

企業部門

(1) 鉱工業総合生産指数（生産関連）

(平成17年=100, %)

		指数	前月比	指数 (四半期)	前期比
平成24年 (2012)	10月	88.9	1.7	88.7	▲ 4.9
	11月	89.3	0.4		
	12月	88.0	▲ 1.5		
平成25年 (2013)	1月	89.5	1.7	89.1	0.5
	2月	88.5	▲ 1.1		
	3月	89.4	1.0		
	4月	94.1	5.3		
	5月	88.2	▲ 6.3	91.8	3.0
	6月	93.2	5.7		
	7月	97.6	4.7		
	8月	90.7	▲ 7.1		
	9月	87.1	▲ 4.0		
	10月	87.9	0.9		

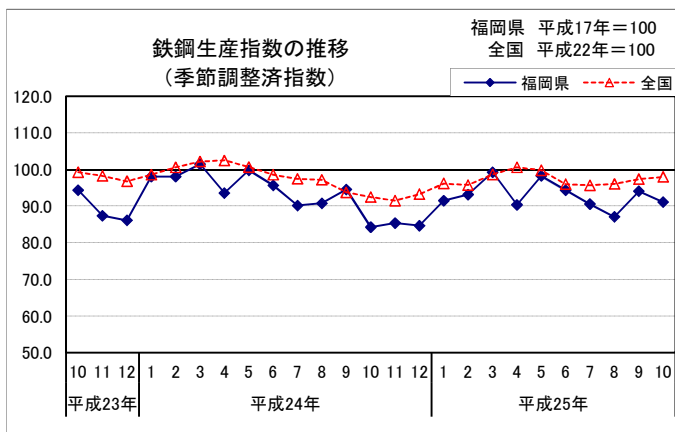


資料出所：福岡県調査統計課「鉱工業指数」
注)平成24年以降の指数は年間補正前の数値。
(以下、生産関連(6)まで同様)

(2) 鉄鋼業（生産関連）

(平成17年=100, %)

		指数	前月比	指数 (四半期)	前期比
平成24年 (2012)	10月	84.3	▲ 10.9	84.8	▲ 7.7
	11月	85.4	1.3		
	12月	84.7	▲ 0.8		
平成25年 (2013)	1月	91.5	8.0	94.7	11.7
	2月	93.2	1.9		
	3月	99.3	6.5		
	4月	90.4	▲ 9.0		
	5月	98.3	8.7	94.4	▲ 0.3
	6月	94.4	▲ 4.0		
	7月	90.6	▲ 4.0		
	8月	87.1	▲ 3.9		
	9月	94.1	8.0		
	10月	91.1	▲ 3.2		

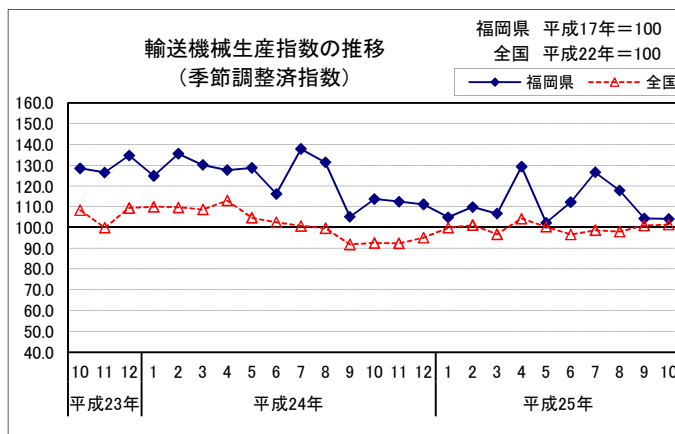


資料出所：福岡県調査統計課「鉱工業指数」

(3) 輸送機械工業（生産関連）

(平成17年=100, %)

		指数	前月比	指数 (四半期)	前期比
平成24年 (2012)	10月	113.7	8.1	112.5	▲ 9.9
	11月	112.5	▲ 1.1		
	12月	111.2	▲ 1.2		
平成25年 (2013)	1月	105.0	▲ 5.6	107.2	▲ 4.7
	2月	109.9	4.7		
	3月	106.7	▲ 2.9		
	4月	129.3	21.2		
	5月	102.3	▲ 20.9	114.6	6.9
	6月	112.2	9.7		
	7月	126.6	12.8		
	8月	117.8	▲ 7.0		
	9月	104.4	▲ 11.4		
	10月	104.2	▲ 0.2		



資料出所：福岡県調査統計課「鉱工業指数」

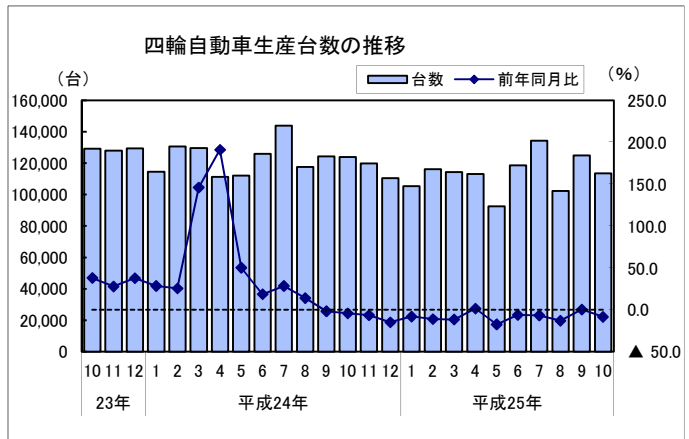
(4) 四輪自動車生産台数 (九州)

(単位: 台, %)

		台数	前年同月比	台数 (四半期)	前年 同期比
平成24年 (2012)	10月	123,807	▲ 4.1	353,891	▲ 8.4
	11月	119,754	▲ 6.4		
	12月	110,330	▲ 14.7		
平成25年 (2013)	1月	105,283	▲ 8.0	335,743	▲ 10.4
	2月	116,080	▲ 11.1		
	3月	114,380	▲ 11.7		
	4月	113,152	1.6	324,127	▲ 7.2
	5月	92,513	▲ 17.4		
	6月	118,462	▲ 5.9		
	7月	134,304	▲ 6.7	361,493	▲ 6.3
	8月	102,345	▲ 12.9		
	9月	124,844	0.5		
	10月	p113,372	▲ 8.4		

資料出所: 九州経済産業局

※pは速報値

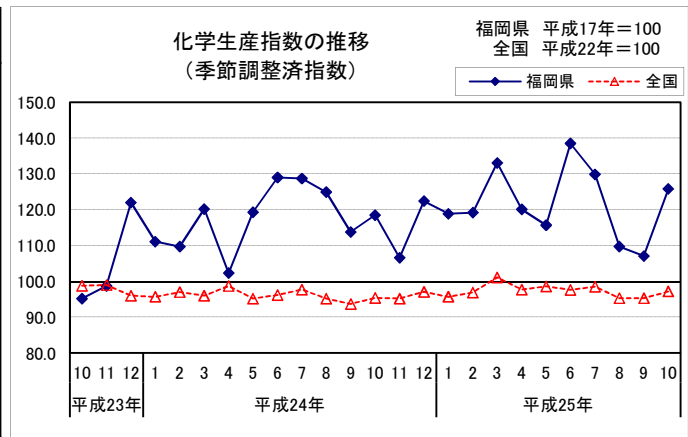


(5) 化学工業 (生産関連)

(平成17年=100, %)

		指数	前月比	指数 (四半期)	前期比
平成24年 (2012)	10月	118.5	4.1	115.8	▲ 5.5
	11月	106.6	▲ 10.0		
	12月	122.4	14.8		
平成25年 (2013)	1月	118.9	▲ 2.9	123.7	6.8
	2月	119.2	0.3		
	3月	133.1	11.7		
	4月	120.1	▲ 9.8	124.8	0.9
	5月	115.7	▲ 3.7		
	6月	138.5	19.7		
	7月	129.9	▲ 6.2	115.6	▲ 7.4
	8月	109.7	▲ 15.6		
	9月	107.1	▲ 2.4		
	10月	125.8	17.5		

資料出所: 福岡県調査統計課「鉱工業指数」

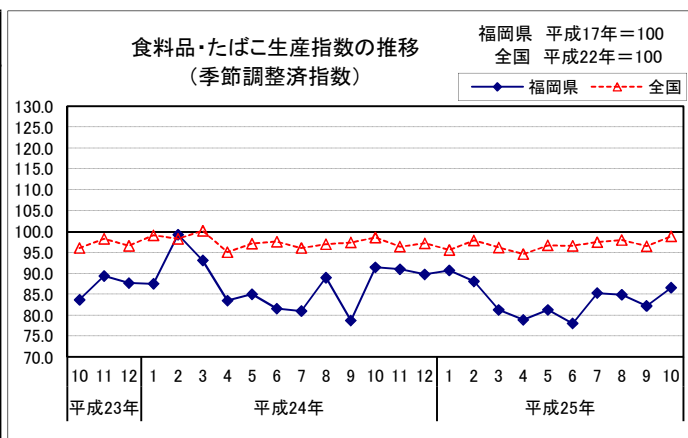


(6) 食料品・たばこ工業 (生産関連)

(平成17年=100, %)

		指数	前月比	指数 (四半期)	前期比
平成24年 (2012)	10月	91.5	16.3	90.8	9.5
	11月	91.0	▲ 0.5		
	12月	89.8	▲ 1.3		
平成25年 (2013)	1月	90.7	1.0	86.7	▲ 4.5
	2月	88.1	▲ 2.9		
	3月	81.3	▲ 7.7		
	4月	78.9	▲ 3.0	79.4	▲ 8.4
	5月	81.3	3.0		
	6月	78.0	▲ 4.1		
	7月	85.3	9.4	84.1	5.9
	8月	84.9	▲ 0.5		
	9月	82.2	▲ 3.2		
	10月	86.6	5.4		

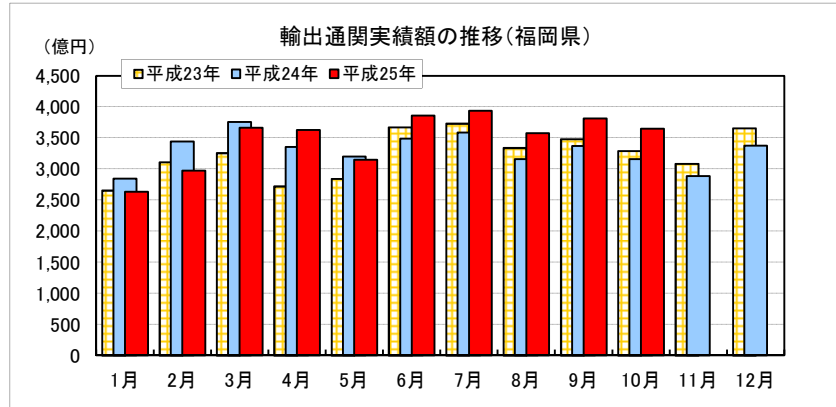
資料出所: 福岡県調査統計課「鉱工業指数」



(7-1) 輸出通関実績額（貿易関連）

(単位：百万円, %)

		実績額	前年同月比
平成24年 (2012)	10月	316,069	▲ 3.9
	11月	288,696	▲ 6.5
	12月	337,602	▲ 7.7
平成25年 (2013)	1月	263,431	▲ 7.3
	2月	297,414	▲ 13.6
	3月	366,612	▲ 2.4
	4月	363,026	8.2
	5月	314,711	▲ 1.6
	6月	385,832	10.5
	7月	393,863	9.8
	8月	357,688	13.2
	9月	381,451	13.2
	10月	365,125	15.5



平成22年計 3兆8787億円（前年比+33.8%）

平成23年計 3兆8847億円（前年比+0.2%）

平成24年計 3兆9624億円（前年比+2.0%）

資料出所：門司税関、長崎税関「貿易統計」

(7-2) 地域別輸出通関実績額（貿易関連）

(単位：百万円, %)

		アジア						北米		西欧			
		中国		韓国		台湾							
		実績額	前年同月比	実績額	前年同月比	実績額	前年同月比	実績額	前年同月比	実績額	前年同月比		
平成24年 (2012)	10月	181,001	▲ 8.4	62,094	▲ 27.5	37,925	7.0	18,901	▲ 12.6	71,314	14.4	19,435	▲ 22.5
	11月	165,758	▲ 5.6	50,379	▲ 19.5	35,992	▲ 4.7	20,113	6.4	61,235	▲ 11.5	15,818	▲ 26.3
	12月	177,434	▲ 12.9	55,472	▲ 27.3	42,570	▲ 8.2	19,800	8.1	81,389	▲ 1.5	20,198	▲ 3.3
平成25年 (2013)	1月	156,565	▲ 3.2	48,552	▲ 16.3	34,055	▲ 17.4	22,068	58.5	51,040	▲ 22.4	16,639	▲ 25.1
	2月	166,137	▲ 15.1	53,931	▲ 32.1	36,518	▲ 17.9	17,330	▲ 6.4	53,707	▲ 29.5	19,374	▲ 23.6
	3月	232,649	2.2	79,733	▲ 6.1	56,327	▲ 5.4	24,615	13.2	47,849	▲ 24.0	23,363	▲ 6.0
	4月	218,792	8.9	77,857	7.8	47,766	8.6	19,187	▲ 8.7	68,130	▲ 0.3	20,060	▲ 14.3
	5月	202,037	7.9	71,165	▲ 3.9	47,627	26.0	20,552	▲ 3.2	49,768	▲ 15.0	18,064	▲ 15.3
	6月	244,954	26.0	86,147	9.8	45,039	20.0	33,068	55.7	62,689	▲ 14.4	19,151	▲ 10.1
	7月	237,510	16.3	96,247	7.7	44,442	21.0	22,719	8.2	71,451	▲ 6.6	21,293	▲ 9.6
	8月	213,562	8.9	86,758	5.6	43,078	26.9	23,040	13.0	62,224	7.9	21,507	7.9
	9月	230,114	16.9	92,337	15.8	50,378	41.3	20,316	4.3	67,259	14.0	22,403	▲ 23.9
	10月	213,411	17.9	73,907	19.0	49,974	31.8	20,441	8.1	71,071	▲ 0.3	24,878	28.0

資料出所：門司税関、長崎税関「貿易統計」

(7-3) 品目別輸出通関実績額（貿易関連）

(単位：百万円, %)

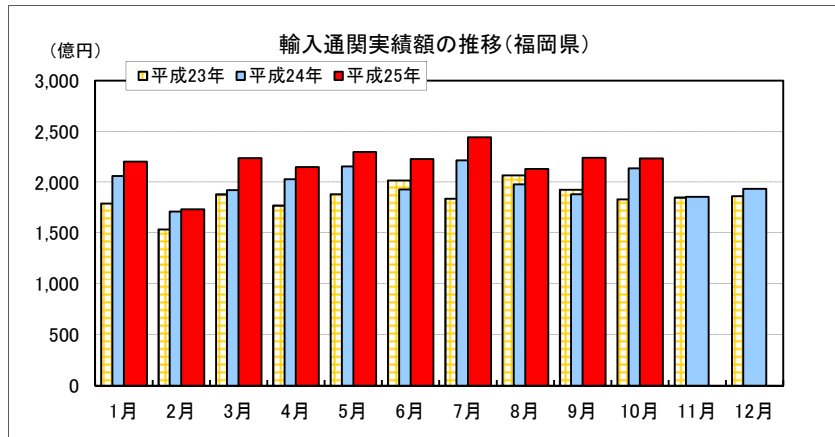
		電気機器				自動車等		一般機械		鉄鋼		精密機器類	
		半導体等電子部品											
		実績額	前年同月比	実績額	前年同月比	実績額	前年同月比	実績額	前年同月比	実績額	前年同月比	実績額	前年同月比
平成24年 (2012)	10月	78,665	19.3	41,801	32.3	71,399	▲ 25.2	27,603	▲ 26.5	19,534	▲ 13.2	11,835	58.6
	11月	63,685	41.8	40,200	48.6	70,720	▲ 30.0	24,619	▲ 32.8	20,472	0.7	8,985	25.1
	12月	58,504	4.6	37,598	7.2	100,524	▲ 9.9	32,067	▲ 32.1	21,491	▲ 7.6	11,785	84.8
平成25年 (2013)	1月	49,080	▲ 12.4	30,638	▲ 11.1	67,883	▲ 18.1	22,243	▲ 35.1	19,252	▲ 9.4	10,354	97.5
	2月	47,688	▲ 19.8	29,288	▲ 18.6	70,641	▲ 31.4	30,115	▲ 36.1	22,408	▲ 7.9	9,028	42.4
	3月	74,359	10.7	39,219	▲ 3.6	69,683	▲ 18.3	48,247	▲ 11.8	29,893	5.9	15,153	63.0
	4月	67,510	14.9	38,326	7.3	96,499	7.0	35,854	▲ 4.5	23,922	10.3	10,975	30.8
	5月	71,714	35.1	45,293	30.5	65,545	▲ 21.3	31,403	▲ 9.5	27,610	19.9	11,997	15.4
	6月	74,273	11.9	47,389	19.8	95,375	▲ 1.4	42,617	26.1	28,580	16.4	9,731	4.1
	7月	69,700	▲ 12.5	43,895	4.7	105,240	▲ 5.4	48,280	41.9	28,974	24.8	10,048	11.4
	8月	75,035	▲ 4.1	45,488	7.6	88,144	6.9	41,826	40.6	26,370	26.1	12,944	35.6
	9月	80,799	▲ 3.6	45,131	3.6	101,027	19.8	44,245	64.8	26,151	14.1	12,236	26.7
	10月	82,433	4.8	46,643	11.6	92,392	29.4	38,818	40.6	22,899	17.2	9,345	▲ 21.0

資料出所：門司税関、長崎税関「貿易統計」

(8-1) 輸入通関実績額（貿易関連）

（単位：百万円、％）

		実績額	前年同月比
平成24年 (2012)	10月	213,812	16.7
	11月	185,706	0.4
	12月	193,503	3.6
平成25年 (2013)	1月	220,239	6.8
	2月	173,334	1.3
	3月	223,914	16.5
	4月	214,949	5.8
	5月	229,619	6.5
	6月	222,831	15.6
	7月	244,131	10.2
	8月	213,146	7.8
	9月	224,068	19.0
	10月	223,571	4.6



資料出所：門司税関、長崎税関「貿易統計」

平成22年計 1兆9564億円（前年比+17.4%）

平成23年計 2兆2279億円（前年比+13.9%）

平成24年計 2兆3818億円（前年比+6.9%）

(8-2) 地域別輸入通関実績額（貿易関連）

（単位：百万円、％）

		アジア						北米		西欧			
		中国		韓国		台湾							
		実績額	前年同月比	実績額	前年同月比	実績額	前年同月比	実績額	前年同月比	実績額	前年同月比		
平成24年 (2012)	10月	153,635	18.5	62,556	21.5	22,852	30.3	19,824	59.1	13,345	0.0	8,297	11.9
	11月	137,554	2.1	61,714	10.8	21,364	12.9	15,769	34.1	12,365	▲ 12.1	9,318	▲ 24.3
	12月	131,144	8.2	55,275	1.1	20,630	15.0	15,569	44.9	11,909	▲ 3.2	15,368	90.9
平成25年 (2013)	1月	146,398	2.9	61,873	8.6	22,833	9.8	12,340	▲ 6.5	14,076	11.1	11,638	40.6
	2月	116,191	▲ 2.7	46,383	4.2	19,977	▲ 4.0	10,591	2.0	13,362	37.7	9,089	▲ 17.3
	3月	145,750	3.7	65,839	10.5	20,289	▲ 2.2	11,632	16.1	14,985	18.3	16,136	106.2
	4月	143,494	12.8	64,025	15.1	19,746	▲ 7.0	10,326	2.0	15,390	▲ 21.8	11,450	▲ 6.5
	5月	157,115	10.3	71,291	17.1	20,292	▲ 7.1	12,498	0.1	19,105	5.9	10,894	2.7
	6月	153,968	21.8	72,730	34.9	19,704	▲ 8.5	13,643	38.6	14,277	4.5	11,603	50.3
	7月	170,007	12.1	75,815	29.3	26,277	42.1	15,763	2.6	15,669	5.5	17,596	▲ 16.7
	8月	151,303	9.8	67,287	14.5	23,109	13.2	12,292	▲ 18.5	11,981	3.8	11,577	21.1
	9月	155,583	15.8	69,753	17.7	19,858	▲ 6.3	11,696	▲ 25.0	13,754	12.1	16,650	79.3
	10月	154,487	0.6	71,429	14.2	21,351	▲ 6.6	13,342	▲ 32.7	15,208	14.0	11,572	39.5

資料出所：門司税関、長崎税関「貿易統計」

(8-3) 品目別輸入通関実績額（貿易関連）

（単位：百万円、％）

		電気機器				食料品及び動物		一般機械		液化天然ガス		石炭	
		半導体等電子部品											
		実績額	前年同月比	実績額	前年同月比	実績額	前年同月比	実績額	前年同月比	実績額	前年同月比	実績額	前年同月比
平成24年 (2012)	10月	43,212	29.2	15,454	46.3	22,846	7.0	10,757	4.8	19,653	▲ 6.3	11,776	43.2
	11月	37,916	10.1	14,567	21.6	21,503	▲ 11.3	11,167	▲ 4.5	12,773	▲ 10.6	7,342	▲ 1.3
	12月	32,816	4.4	11,465	▲ 4.9	21,770	▲ 4.6	10,801	▲ 7.4	24,712	8.2	8,075	▲ 11.9
平成25年 (2013)	1月	36,727	9.0	12,045	▲ 0.6	25,964	4.0	12,982	7.9	29,340	3.3	10,140	▲ 3.5
	2月	29,512	▲ 2.0	12,203	0.5	24,191	23.2	10,008	▲ 21.2	20,932	▲ 8.2	6,194	▲ 40.4
	3月	42,835	25.0	17,935	33.4	28,140	17.5	15,131	13.9	32,700	34.3	6,814	62.6
	4月	35,919	13.0	14,385	17.4	29,198	▲ 14.6	11,233	▲ 4.1	25,668	23.9	10,984	2.5
	5月	43,604	11.2	20,322	45.0	32,698	0.1	15,808	13.9	24,235	▲ 0.6	8,969	14.7
	6月	45,535	28.8	19,817	65.3	24,825	11.2	20,597	68.9	29,869	19.2	7,268	7.4
	7月	47,800	19.1	21,555	71.8	25,201	19.1	14,465	▲ 31.3	28,191	7.0	9,810	▲ 42.1
	8月	40,704	▲ 0.9	17,701	▲ 0.1	20,466	1.3	12,309	1.9	27,433	1.2	7,045	26.3
	9月	39,663	2.7	16,127	14.7	21,556	17.6	13,169	27.4	28,178	89.5	10,405	32.5
	10月	39,739	▲ 8.0	14,783	▲ 4.3	21,877	▲ 4.2	14,231	32.3	27,142	38.1	8,237	▲ 30.1

資料出所：門司税関、長崎税関「貿易統計」

(9)九州・沖縄における企業の設備投資動向（設備投資関連）

(前年度比、単位：%)

	全産業		
	製造業	非製造業	
平成22年度	18.8	25.4	15.6
平成23年度	▲ 19.5	▲ 17.5	▲ 20.4
平成24年度	▲ 2.9	▲ 0.7	▲ 4.0
平成25年度	24.0	1.8	35.0

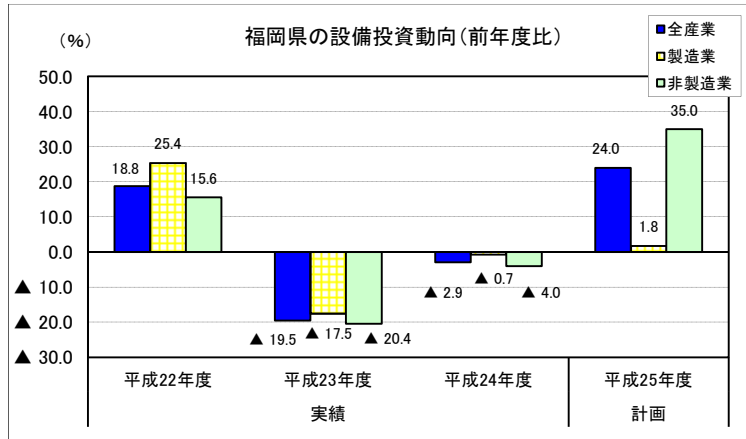
資料出所：日本銀行福岡支店

九州・沖縄「企業短期経済観測調査」

回答期間：平成25年11月14日～同年12月13日

対象企業：九州(含む沖縄)内の企業 1,098社

※平成24年度以前は実績、平成25年度は計画



(10) 企業景況判断(企業景況関連)

(前月比、単位：%ポイント)

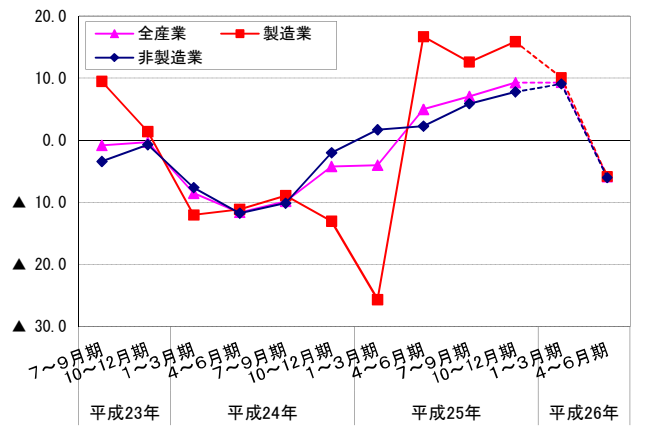
法人企業景況予測調査			景況判断BSI (福岡県)		
			全産業	業種別	
				製造業	非製造業
平成23年 (2011)	7～9月期	▲ 0.8	9.5	▲ 3.4	
	10～12月期	▲ 0.3	1.4	▲ 0.7	
平成24年 (2012)	1～3月期	▲ 8.5	▲ 12.0	▲ 7.6	
	4～6月期	▲ 11.6	▲ 11.1	▲ 11.7	
	7～9月期	▲ 9.8	▲ 8.9	▲ 10.1	
	10～12月期	▲ 4.2	▲ 13.0	▲ 2.0	
平成25年 (2013)	1～3月期	▲ 4.0	▲ 25.6	1.7	
	4～6月期	5.0	16.7	2.3	
	7～9月期	7.1	12.6	5.9	
	10～12月期	9.3	15.9	7.8	
平成26年 (2014)	1～3月期	9.3	10.1	9.1	
	4～6月期	▲ 5.9	▲ 5.8	▲ 6.0	

資料出所：財務省福岡財務支局「法人企業景況予測調査」

調査時点：平成25年11月15日

※は、見通し

福岡県の企業景況判断BSIの推移 (破線は見通し)



(11) 中小企業景況判断(企業景況関連)

(前期比、単位：%ポイント)

	財務省 福岡財務 支局	中小企業 基盤整備 機構	日本政策 金融公庫 福岡支店	
		平成23年 (2011)	▲ 19.1	▲ 31.1
平成23年 (2011)	7～9月期	▲ 19.1	▲ 31.1	▲ 44.6
	10～12月期	▲ 8.3	▲ 31.4	▲ 48.4
平成24年 (2012)	1～3月期	▲ 14.4	▲ 31.3	▲ 40.4
	4～6月期	▲ 20.6	▲ 20.8	▲ 44.4
	7～9月期	▲ 14.6	▲ 27.4	▲ 50.4
	10～12月期	▲ 3.8	▲ 25.2	▲ 41.3
平成25年 (2013)	1～3月期	▲ 4.5	▲ 20.2	▲ 39.5
	4～6月期	0.7	▲ 17.4	▲ 31.5
	7～9月期	▲ 4.3	▲ 22.4	▲ 28.7
	10～12月期	10.3	▲ 15.5	▲ 27.4
平成26年 (2014)	1～3月期	9.9		
	4～6月期	▲ 12.9		

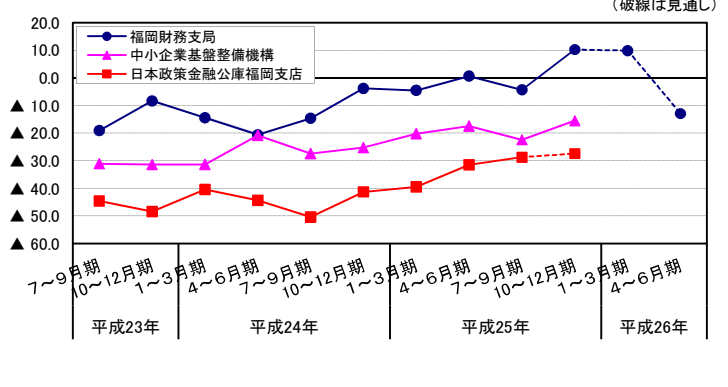
資料出所：財務省福岡財務支局「法人企業景況予測調査」 調査時点：平成25年11月15日

中小企業基盤整備機構「中小企業景況調査」 調査時点：平成25年11月15日

日本政策金融公庫福岡支店「福岡県中小企業動向調査(小企業編)」 調査時点：平成25年9月上旬・中旬

※は、見通し。

中小企業の景況判断の推移 (破線は見通し)



(12) 企業収益（九州・沖縄）（企業収益関連）

経常利益（九州・沖縄）（前年度比、%）

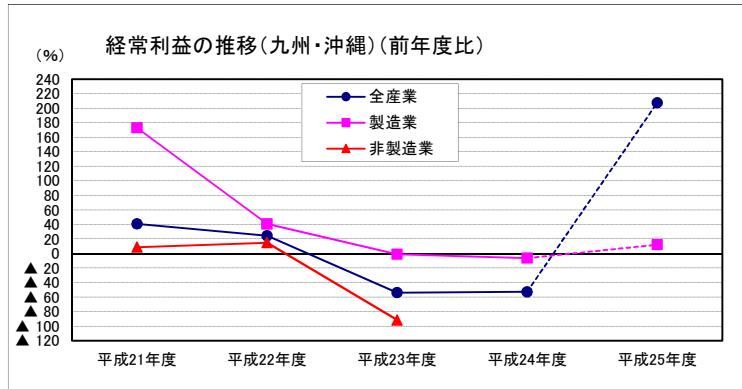
	全産業	製造業	非製造業
平成21年度(2009)	40.8	173.2	8.7
平成22年度(2010)	24.6	40.7	15.0
平成23年度(2011)	▲ 53.9	▲ 0.9	▲ 91.6
平成24年度(2012)	▲ 52.8	▲ 6.2	欠損
(除 電力・ガス)	▲ 1.9	-	1.9
平成25年度(2013)	207.8	12.4	利益
(除 電力・ガス)	8.5	-	5.3

資料出所：日本銀行福岡支店

九州・沖縄「企業短期経済観測調査」

回答期間：平成25年11月14日～同年12月13日

対象企業：九州（含む沖縄）内の企業 1,098社



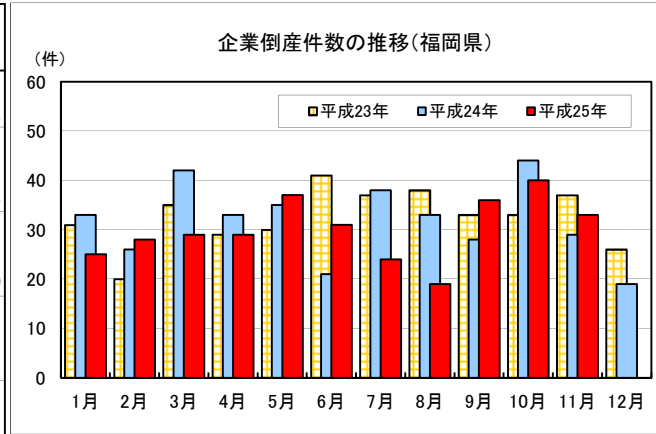
(13) 倒産件数（企業倒産関連）

(単位：件、%)

		件数	前年同月比	件数(四半期)	前年同期比
平成24年(2012)	11月	29	▲ 21.6	92	▲ 4.2
	12月	19	▲ 26.9		
平成25年(2013)	1月	25	▲ 24.2	82	▲ 18.8
	2月	28	7.7		
	3月	29	▲ 31.0		
	4月	29	▲ 12.1		
	5月	37	5.7	97	9.0
	6月	31	47.6		
	7月	24	▲ 36.8		
	8月	19	▲ 42.4	79	▲ 20.2
	9月	36	28.6		
	10月	40	▲ 9.1		
	11月	33	13.8		

資料出所：東京商工リサーチ

「九州・沖縄地区企業整理倒産状況(負債1,000万円以上)」



平成22年計 375件 (前年比 ▲21.9%)

平成23年計 390件 (前年比 4.0%)

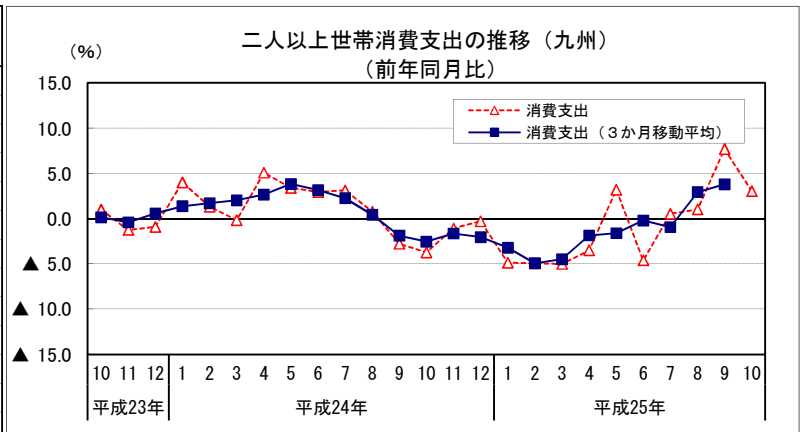
平成24年計 381件 (前年比 ▲2.3%)

家計部門

(1) 二人以上世帯消費支出（九州）（消費関連）

（単位：円、％）

		消費支出額	前年同月比	3か月移動平均 前年同月比
平成24年 (2012)	10月	233,999	▲ 3.7	▲ 2.5
	11月	230,897	▲ 1.1	▲ 1.6
	12月	282,354	▲ 0.3	▲ 2.0
平成25年 (2013)	1月	244,409	▲ 4.9	▲ 3.2
	2月	221,616	▲ 4.9	▲ 4.9
	3月	248,482	▲ 5.0	▲ 4.5
	4月	241,349	▲ 3.5	▲ 1.9
	5月	250,703	3.2	▲ 1.6
	6月	219,709	▲ 4.6	▲ 0.2
	7月	246,195	0.5	▲ 0.9
	8月	248,752	1.0	2.9
	9月	238,702	7.7	3.8
	10月	241,121	3.0	...



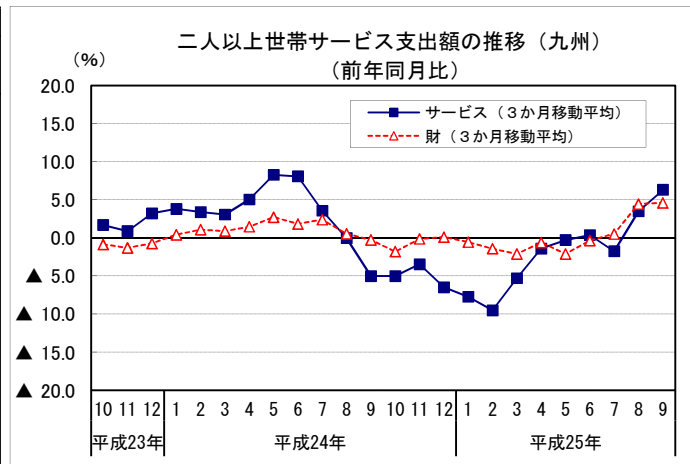
資料出所：総務省「家計調査」

※自動車等購入等を除く

(2) 二人以上世帯サービス支出額（九州）（消費関連）

（単位：円、％）

		サービス支出		財支出	
		3か月移動平均 前年同月比		3か月移動平均 前年同月比	
平成24年 (2012)	10月	88,176	▲ 5.0	124,230	▲ 1.8
	11月	87,280	▲ 3.5	120,293	▲ 0.1
	12月	94,016	▲ 6.5	159,871	0.1
平成25年 (2013)	1月	81,229	▲ 7.7	127,237	▲ 0.5
	2月	84,480	▲ 9.5	115,717	▲ 1.4
	3月	90,201	▲ 5.3	131,271	▲ 2.1
	4月	98,256	▲ 1.4	118,729	▲ 0.6
	5月	100,666	▲ 0.3	125,115	▲ 2.1
	6月	83,404	0.4	117,765	▲ 0.3
	7月	92,421	▲ 1.7	130,358	0.5
	8月	91,710	3.5	132,065	4.5
	9月	95,610	6.3	124,868	4.6
	10月	94,474	...	126,750	...



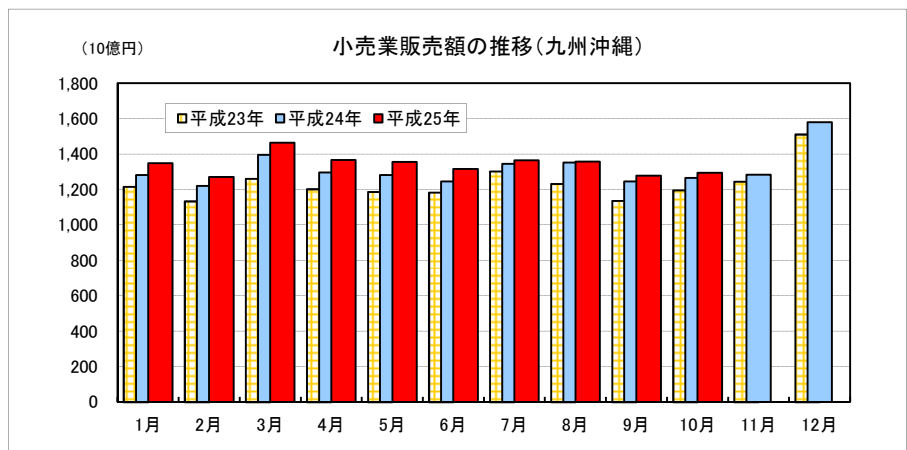
資料出所：総務省「家計調査」

※前表の消費支出額（除く自動車等購入等）から「こづかい（使途不明）」と「交際費」を除いたものをサービス支出と財支出とに分類したものである。

(3) 小売業販売額（九州沖縄）（消費関連）

（単位：10億円、％）

		販売額	前年同月比
平成24年 (2012)	10月	1,266	3.0
	11月	1,283	3.1
	12月	1,580	4.6
平成25年 (2013)	1月	1,349	5.3
	2月	1,270	4.0
	3月	1,464	4.9
	4月	1,366	5.4
	5月	1,355	5.8
	6月	1,316	5.6
	7月	1,365	1.5
	8月	1,358	0.4
	9月	1,279	2.7
	10月	1,295	2.3

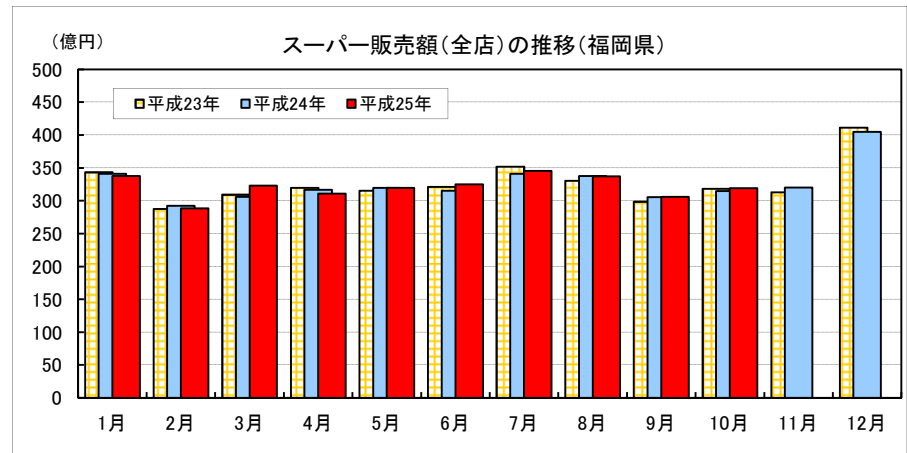


資料出所：経済産業省「商業販売統計」

(4) スーパー販売額（消費関連）

（単位：百万円，％）

		販売額 (全店)	前年 同月比 (全店)
平成24年 (2012)	10月	31,477	▲ 1.1
	11月	32,012	2.3
	12月	40,506	▲ 1.5
平成25年 (2013)	1月	33,772	▲ 0.9
	2月	28,829	▲ 1.3
	3月	32,319	5.5
	4月	31,079	▲ 1.9
	5月	31,978	0.1
	6月	32,482	3.0
	7月	34,537	1.3
	8月	33,732	▲ 0.1
	9月	30,612	0.6
	10月	31,902	1.9

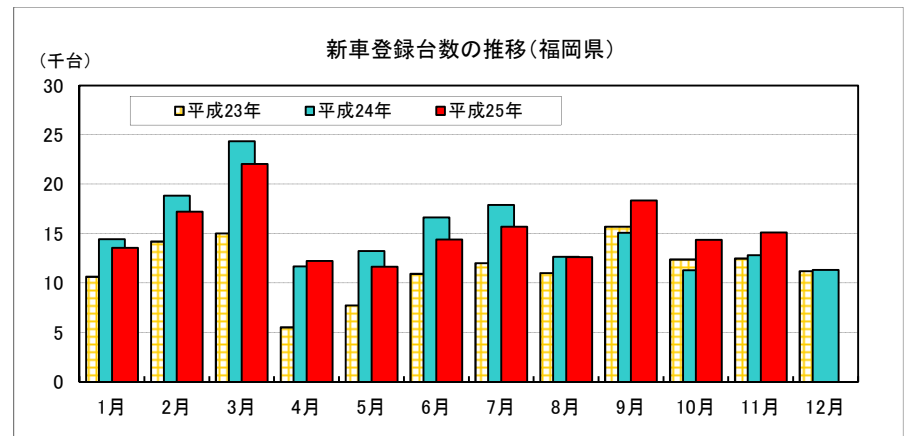


資料出所：経済産業省「商業販売統計」
※前年同月比は、店舗調整後の値

(5) 新車登録台数（消費関連）

（単位：台，％）

		台数	前年 同月比
平成24年 (2012)	11月	12,827	2.6
	12月	11,312	1.0
平成25年 (2013)	1月	13,562	▲ 6.0
	2月	17,225	▲ 8.5
	3月	22,037	▲ 9.4
	4月	12,220	4.5
	5月	11,640	▲ 12.0
	6月	14,406	▲ 13.5
	7月	15,698	▲ 12.4
	8月	12,638	▲ 0.2
	9月	18,357	21.7
	10月	14,388	27.2
	11月	15,114	17.8

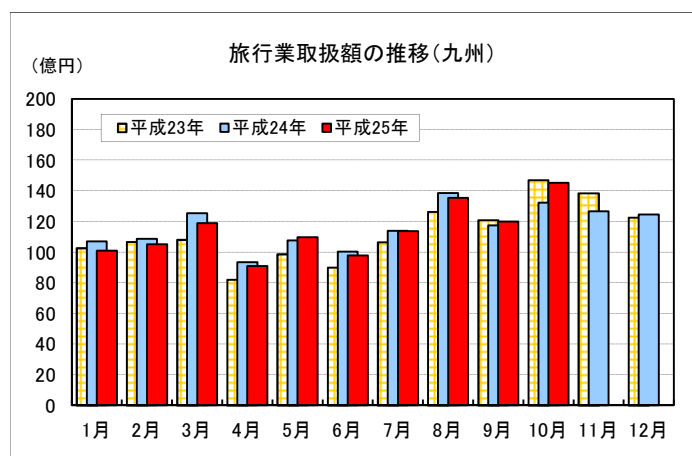


資料出所：福岡県自動車販売店協会，福岡県軽自動車協会

(6) 旅行業取扱額（九州）（消費関連）

（単位：百万円，％）

		旅行業 取扱額 (総額)	前年 同月比 (総額)	前年 同月比 (国内)	前年 同月比 (海外)
平成24年 (2012)	10月	13,229	▲ 10.1	▲ 12.3	▲ 4.6
	11月	12,675	▲ 8.5	▲ 6.6	▲ 13.3
	12月	12,454	1.5	1.6	1.3
平成25年 (2013)	1月	10,102	▲ 5.5	▲ 3.9	▲ 11.1
	2月	10,505	▲ 3.3	▲ 4.1	▲ 1.1
	3月	11,888	▲ 5.1	▲ 6.7	▲ 1.5
	4月	9,084	▲ 2.7	▲ 1.5	▲ 5.1
	5月	10,972	1.9	▲ 0.6	8.0
	6月	9,780	▲ 2.6	▲ 0.7	▲ 5.9
	7月	11,363	▲ 0.2	7.8	▲ 16.5
	8月	13,533	▲ 2.3	0.7	▲ 8.2
	9月	11,993	2.1	7.2	▲ 7.6
	10月	14,520	9.8	8.9	11.7



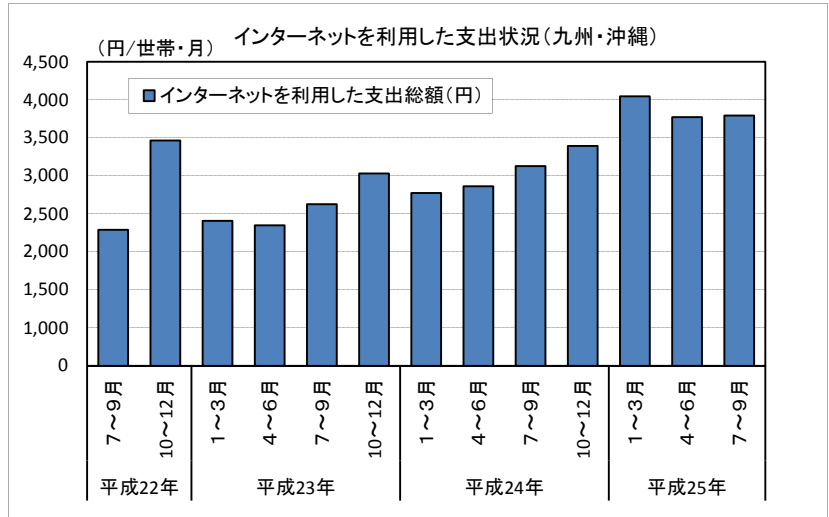
資料出所：九州運輸局

(7) インターネットを利用した支出状況（九州・沖縄）（消費関連）

(単位：円、%)

		支出額	前年同期比
平成22年 (2010)	7～9月	2,290	8.3
	10～12月	3,466	55.4
平成23年 (2011)	1～3月	2,409	11.7
	4～6月	2,348	0.6
	7～9月	2,626	14.7
平成24年 (2012)	10～12月	3,029	▲12.6
	1～3月	2,772	15.1
	4～6月	2,863	21.9
	7～9月	3,129	19.2
平成25年 (2013)	10～12月	3,395	12.1
	1～3月	4,048	46.0
	4～6月	3,771	31.7
	7～9月	3,791	21.2

資料出所：総務省「家計消費状況調査」
支出額：1ヶ月・1世帯あたり支出額
(二人以上世帯)

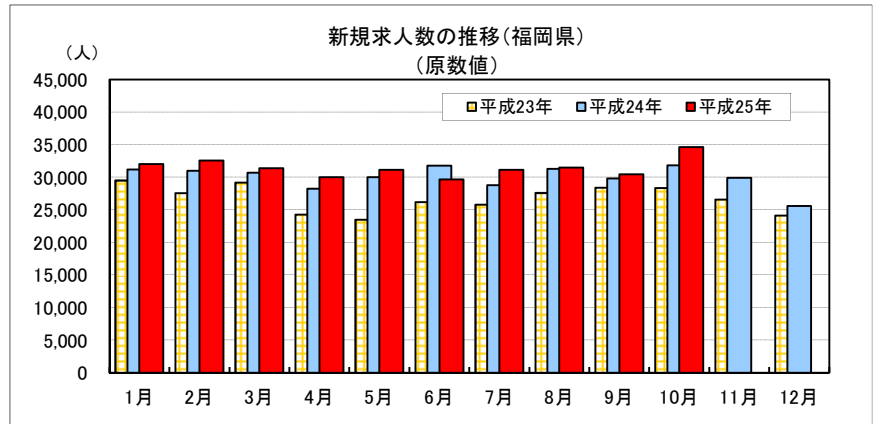


(8) 新規求人数・原数値（雇用関連）

(単位：人、%)

		新規求人数	前年同月比
平成24年 (2012)	10月	31,808	12.1
	11月	29,917	12.5
	12月	25,599	6.0
平成25年 (2013)	1月	32,045	2.8
	2月	32,559	5.1
	3月	31,405	2.3
	4月	30,020	6.2
	5月	31,149	3.9
	6月	29,672	▲6.7
	7月	31,131	8.2
	8月	31,467	0.5
	9月	30,427	2.0
	10月	34,620	8.8

資料出所：厚生労働省福岡労働局
「雇用失業情勢について」



産業別の前年同月比較(平成25年10月)

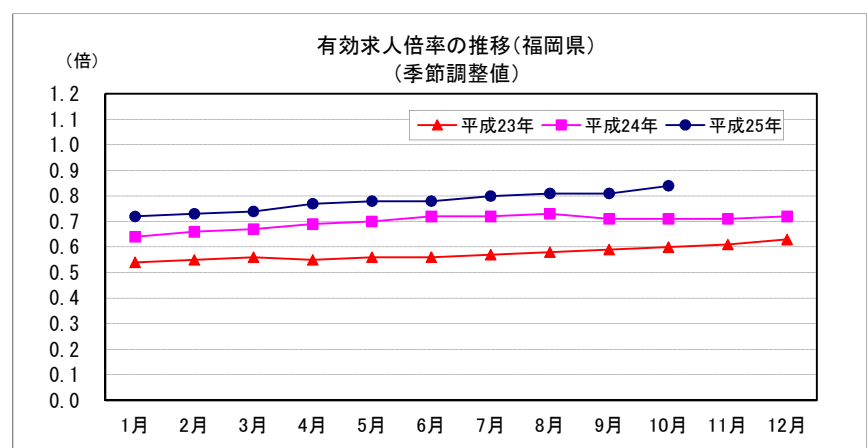
増加産業：サービス業(他に分類されないもの)、製造業、不動産業・物品賃貸業、建設業、卸売・小売業、運輸業・郵便業、情報通信業、医療・福祉、学術研究・専門技術サービス、宿泊業・飲食業
減少産業：金融業・保険業、生活関連サービス・娯楽業

(9) 有効求人倍率（雇用関連）

(単位：倍)

		福岡県	
		有効求人倍率	前月差
平成24年 (2012)	10月	0.71	0.00
	11月	0.71	0.00
	12月	0.72	0.01
平成25年 (2013)	1月	0.72	0.00
	2月	0.73	0.01
	3月	0.74	0.01
	4月	0.77	0.03
	5月	0.78	0.01
	6月	0.78	0.00
	7月	0.80	0.02
	8月	0.81	0.01
	9月	0.81	0.00
	10月	0.84	0.03

資料出所：厚生労働省福岡労働局
「雇用失業情勢について」



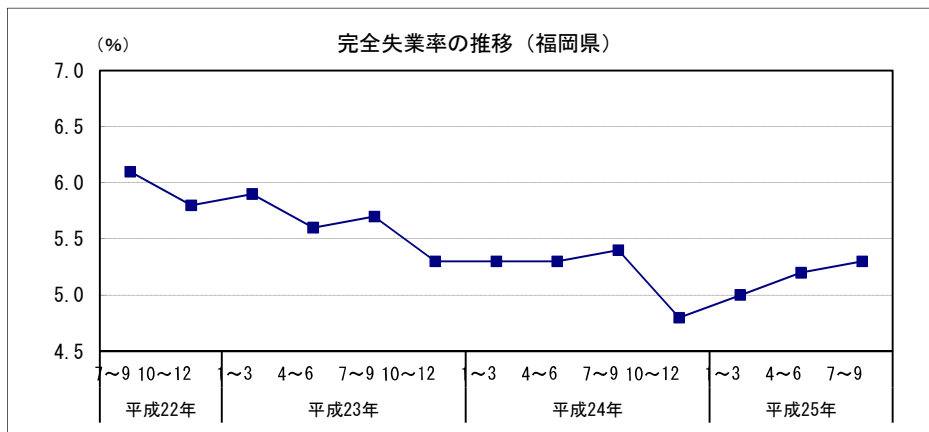
平成23年度地域別状況：福岡 0.59 北九州 0.71 筑豊 0.53 筑後 0.54

平成24年度地域別状況：福岡 0.73 北九州 0.81 筑豊 0.60 筑後 0.63

(10) 完全失業率（雇用関連）

（単位：％）

		完全失業率 福岡県
平成22年 (2010)	7～9月期	6.1
	10～12月期	5.8
平成23年 (2011)	1～3月期	5.9
	4～6月期	5.6
平成24年 (2012)	7～9月期	5.7
	10～12月期	5.3
平成25年 (2013)	1～3月期	5.3
	4～6月期	5.3
平成25年 (2013)	7～9月期	5.4
	10～12月期	4.8
平成25年 (2013)	1～3月期	5.0
	4～6月期	5.2
平成25年 (2013)	7～9月期	5.3



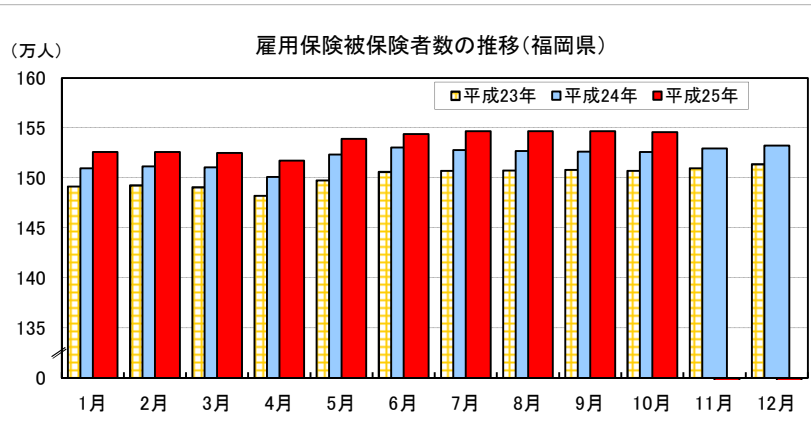
資料出所：総務省「労働力調査」

注) 1～3月期平均公表時に、新たな結果を追加して再計算され、前年までの四半期平均が遡及改定される。

(11) 雇用保険被保険者数（雇用関連）

（単位：人、％）

		被保険者数	前年 同月比
平成24年 (2012)	10月	1,526,042	1.2
	11月	1,529,526	1.3
	12月	1,532,463	1.2
平成25年 (2013)	1月	1,525,926	1.1
	2月	1,525,996	1.0
	3月	1,524,961	0.9
	4月	1,517,295	1.1
	5月	1,538,999	1.0
	6月	1,544,013	0.9
	7月	1,546,871	1.2
	8月	1,546,894	1.3
	9月	1,546,738	1.3
	10月	1,545,812	1.3

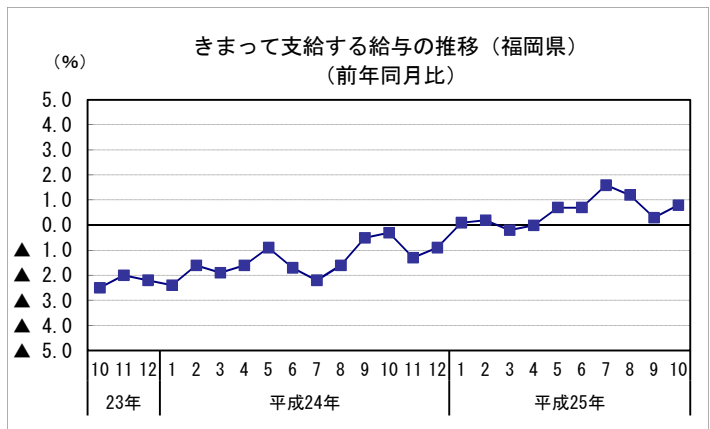


資料出所：厚生労働省福岡労働局「雇用失業情勢について」

(12) きまって支給する給与（雇用関連）

（単位：円、％）

		金額	指数 (平成22=100)	前年 同月比
平成24年 (2012)	10月	246,195	97.3	▲ 0.3
	11月	244,804	96.8	▲ 1.3
	12月	245,959	97.2	▲ 0.9
平成25年 (2013)	1月	241,783	95.6	0.1
	2月	244,311	96.6	0.2
	3月	245,434	97.0	▲ 0.2
	4月	246,198	97.3	0.0
	5月	244,983	96.8	0.7
	6月	246,132	97.3	0.7
	7月	247,145	97.7	1.6
	8月	246,918	97.6	1.2
	9月	246,610	97.5	0.3
	10月	248,246	98.1	0.8



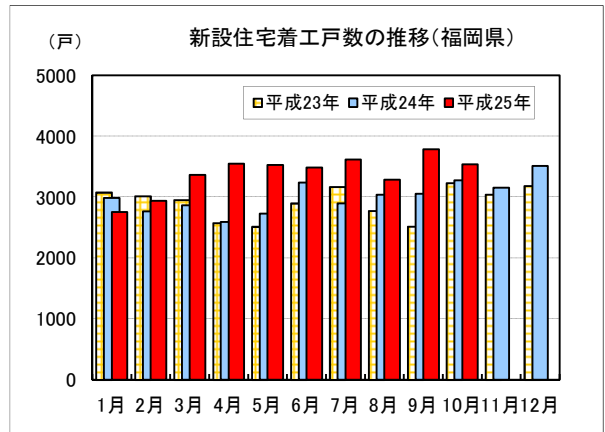
資料：福岡県調査統計課「毎月勤労統計調査地方調査」

その他関係指標

(1) 新設住宅着工戸数（住宅投資関連）

（単位：戸数，％）

	着工戸数	前年 同月比	（単位：戸数，％）			
			持家	貸家	分譲住宅	
平成24年 (2012)	10月	3,275	1.3	6.8	7.5	▲ 10.2
	11月	3,155	3.8	7.5	15.9	▲ 20.5
	12月	3,514	10.3	19.8	10.4	0.5
平成25年 (2013)	1月	2,756	▲ 7.7	1.9	▲ 11.0	▲ 11.1
	2月	2,938	6.2	10.1	▲ 9.8	38.0
	3月	3,366	17.4	13.4	18.0	19.8
	4月	3,550	37.0	17.2	39.7	57.6
	5月	3,526	29.3	16.9	13.9	67.1
	6月	3,486	7.7	17.8	▲ 16.2	58.7
	7月	3,619	24.8	4.4	15.5	76.7
	8月	3,283	8.0	▲ 0.4	▲ 11.9	63.9
	9月	3,785	24.0	22.2	7.5	60.0
	10月	3,536	8.0	12.3	20.5	▲ 16.0



資料出所：国土交通省「建築着工統計調査」

※持家…建築主が自分で居住する目的で建築するもの

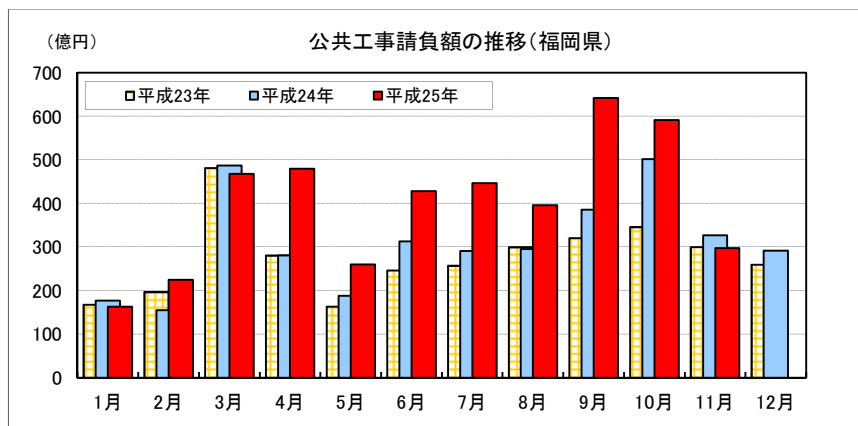
貸家…建築主が賃貸する目的で建築するもの

分譲住宅…建て売り又は分譲の目的で建築するもの

(2) 公共工事請負額（公共投資関連）

（単位：百万円，％）

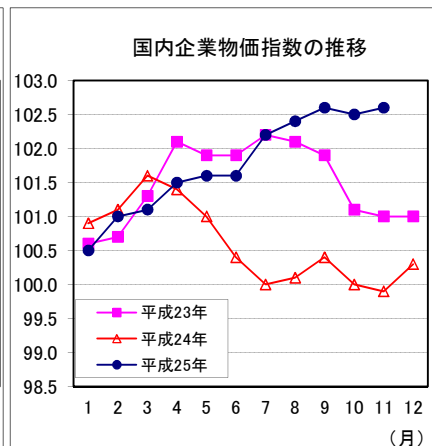
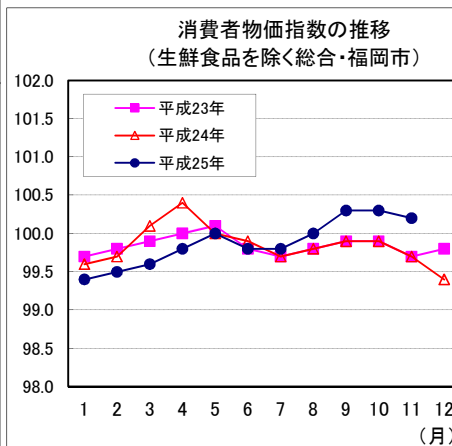
	請負額	前年 同月比	
			（単位：百万円，％）
平成24年 (2012)	11月	32,642	8.7
	12月	29,122	12.3
平成25年 (2013)	1月	16,276	▲ 8.0
	2月	22,470	45.2
	3月	46,744	▲ 3.9
	4月	47,934	70.7
	5月	25,970	38.1
	6月	42,805	36.7
	7月	44,677	53.8
	8月	39,577	34.0
	9月	64,207	66.4
	10月	59,085	17.8
	11月	29,746	▲ 8.9



資料出所：西日本建設業保証株式会社

(3) 消費者物価指数（生鮮を除く総合・福岡市）・国内企業物価指数（物価関連）

		消費者物価指数	国内企業物価指数
		(H22=100)	(H22=100)
平成24年 (2012)	11月	99.7	99.9
	12月	99.4	100.3
平成25年 (2013)	1月	99.4	100.5
	2月	99.5	101.0
	3月	99.6	101.1
	4月	99.8	101.5
	5月	100.0	101.6
	6月	99.8	101.6
	7月	99.8	102.2
	8月	100.0	102.4
	9月	100.3	102.6
	10月	100.3	102.5
	11月	100.2	p 102.6

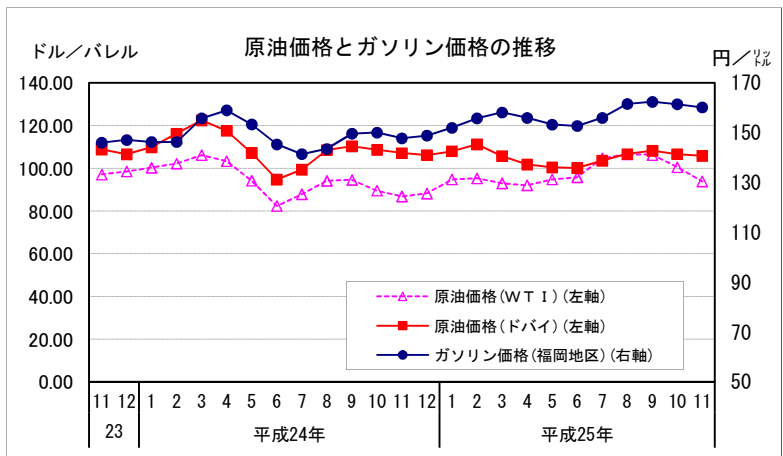


資料出所：福岡県調査統計課「消費者物価指数」、日本銀行「企業物価指数」

※pは速報値

(4) 原油価格とガソリン価格（物価関連）

		原油価格 (ドバイ)	原油価格 (WT I)	ガソリン価格 (福岡地区)
		ドル/バレル	ドル/バレル	円/リットル
平成24年 (2012)	11月	107.15	86.81	148
	12月	106.22	88.25	149
平成25年 (2013)	1月	107.99	94.83	152
	2月	111.21	95.32	156
	3月	105.72	92.96	158
	4月	101.75	92.07	156
	5月	100.44	94.80	153
	6月	100.19	95.80	153
	7月	103.59	104.70	156
	8月	106.69	106.54	162
	9月	108.28	106.24	162
	10月	106.65	100.55	161
	11月	105.84	93.93	160

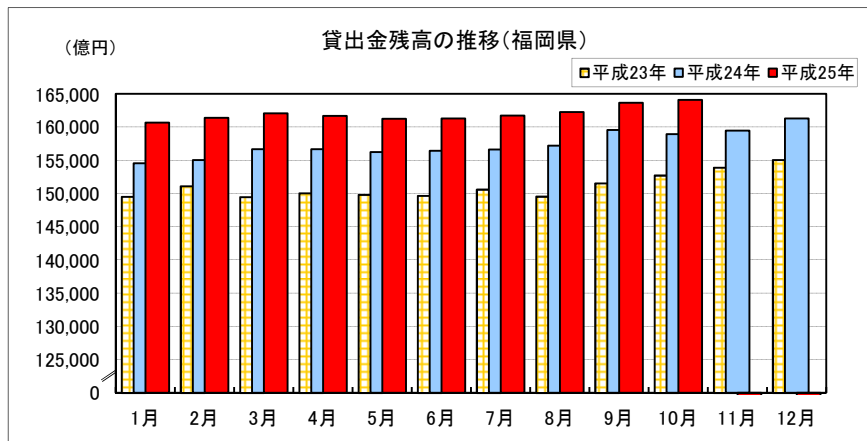


資料出所：資源エネルギー庁、日本経済新聞

(5) 貸出金残高（金融関連）

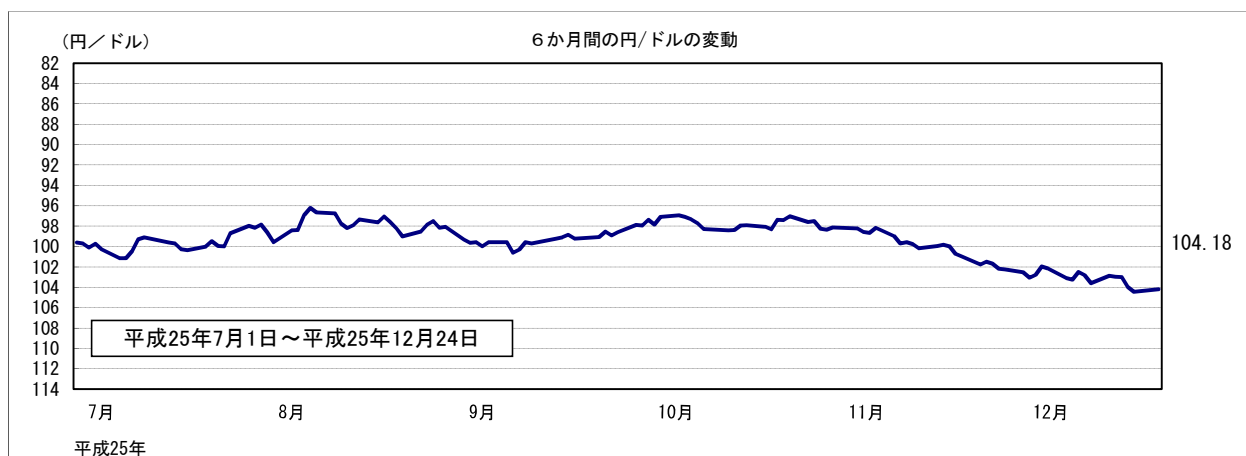
(単位：億円、%)

		貸出金残高	前年 同月比
平成24年 (2012)	10月	158,961	4.08
	11月	159,477	3.62
	12月	161,290	3.99
平成25年 (2013)	1月	160,670	3.97
	2月	161,404	4.09
	3月	162,089	3.45
	4月	161,679	3.18
	5月	161,268	3.20
	6月	161,302	3.11
	7月	161,733	3.25
	8月	162,263	3.22
	9月	163,669	2.57
	10月	164,097	3.23



資料出所：日本銀行福岡支店、JA福岡信連

(6) 為替の変動（金融関連）



参 考（平成25年12月24日現在で作成）

○ 株式相場（日経平均株価）は、このところ15,100～15,800円台で推移している。

（日経平均株価 平成25年12月24日現在 15,889.33円）

（直近6か月（平成25年7月～平成25年12月）の最安値 平成25年8月28日 13,338.46円）

○ 対米ドル円相場は、このところ102～104円台で推移している。

（対米ドル円相場 平成25年12月24日現在 104.18円）

○ 長期金利は、このところ0.6%台で推移している。

（新発10年国債利回り 平成25年12月24日現在 0.680%）

○ 原油は、このところ緩やかに上昇している。

原油価格（WT I） 平成25年12月24日現在 99.22ドル／バレル

（これまでの最高値 平成20年7月3日 145.29ドル／バレル）

（平成24年12月平均 88.25ドル／バレル）

原油価格（ドバイ） 平成25年12月24日現在 108.70ドル／バレル

（これまでの最高値 平成20年7月4日 140.60ドル／バレル）

（平成24年12月平均 106.22ドル／バレル）

○ 米国株価 NYダウ 平成25年12月24日現在 16,357.55ドル

ナスダック総合指数 平成25年12月24日現在 4,155.42

（71年2月5日株価=100）

注）景気動向の判断に用いている主要経済指標については、指標毎に調査・集計時点（月）が異なるため、複数の資料を比較して利用される際には、ご注意ください。

本資料における前月比、前年同月比、前年比及び前期比は、それぞれ前月、前年同月等に対する増減比を表す。「▲」は、マイナスを表す。

県内経済の動向
－ 平成25年12月 －
概要

福岡県企画・地域振興部調査統計課
電話:(092)651-1111 (内線:2780, 2784)
直通:(092)643-3190

※この資料の詳しい内容につきましては、「ふくおかデータウェブ」の中の「県内経済の動向」に掲載しています。

「ふくおかデータウェブ」のURL <http://www.pref.fukuoka.lg.jp/dataweb/>