

— 付属統計・資料 —

① 農業産出額

(単位：億円)

	福岡県					全国		都道府県計	九州計	
	平成29	30	令和元	2	3年	令和2	3年	令和3年	令和3年	
農業産出額	2,194	2,124	2,027	1,977	1,968	89,370	88,384	88,600	17,905	
耕種	計	1,785	1,703	1,626	1,584	1,560	56,562	53,787	53,989	8,982
	米	425	429	376	344	327	16,431	13,699	13,751	1,469
	麦類	25	30	34	27	34	508	709	729	75
	雑穀・豆類	22	20	15	20	11	765	775	794	37
	いも類	10	9	11	12	13	2,370	2,358	2,363	616
	野菜	794	729	702	707	668	22,520	21,467	21,467	4,141
	果実	240	229	239	239	257	8,741	9,159	9,159	1,349
	花き	177	172	168	159	165	3,080	3,306	3,306	600
	工芸農作物	30	27	26	22	24	1,553	1,727	1,727	535
	種苗・苗木類・その他	63	59	56	56	61	595	587	693	160
畜産	計	392	408	389	383	397	32,372	34,048	34,062	8,751
	肉用牛	67	73	66	66	75	7,385	8,232	7,662	3,169
	乳用牛	100	100	100	95	97	9,247	9,222	9,286	804
	生乳	83	82	82	78	83	7,797	7,861	7,863	700
	豚	57	49	49	51	47	6,619	6,360	6,445	2,008
	鶏	162	180	168	164	170	8,334	9,364	9,801	2,719
	鶏卵	119	122	111	111	113	4,546	5,470	5,549	746
	その他畜産物 (養蚕含む)	6	5	6	8	7	787	869	869	51
加工農産物	16	14	12	10	10	436	549	549	172	
生産農業所得	1,022	957	918	921	904	33,433	33,479	33,653	7,154	

資料：農林水産省「生産農業所得統計」

② 林業産出額

(単位:千万円)

		平成29	30	令和元	2年	3年	全国 (令和3年)
林業 産出額	木材生産	298	258	223	187	239	32,541
	針葉樹	291	249	212	177	234	25,170
	スギ	220	186	146	128	157	14,726
	ヒノキ	70	62	64	48	75	6,188
	アカマツ クロマツ	2	1	2	1	1	367
	広葉樹	5	7	10	9	5	1,525
	竹材	3	2	1	1	0	51
	薪炭生産	5	4	4	4	3	623
	栽培きのご類生産	991	1,178	1,162	1,257	1,109	20,916
	生しいたけ	40	34	37	45	40	5,839
	乾しいたけ	10	4	5	6	7	782
	えのきたけ	102	113	93	115	107	2,548
	ぶなしめじ	443	570	555	583	490	4,768
	まいたけ	262	x	309	319	266	3,304
エリンギ	104	102	107	125	118	1,829	
林野副産物採取	4	7	12	9	10	486	
計	1,298	1,447	1,400	1,457	1,362	54,566	
生産林業所得	-	-	-	-	-	28,645	

資料:農林水産省「林業産出額」

注1:原則として単位未満で四捨五入しているため合計と内数の計は必ずしも一致しない。

注2:林業産出額のピークは、昭和55年の1,766千万円。

注3:「林野副産物採取」については、「野生鳥獣」の産出額を含んでいる。

注4:主要な品目のみを表示している。

③ 漁業産出額

(単位：百万円)

福岡県	平成24	25	26	27	28	29	30	令和元	2年	3年
漁業総産出額(A+B)	32,354	30,123	26,054	30,752	30,680	35,143	29,532	29,266	30,887	28,651
海面漁業総産出額(A)	31,382	29,360	25,475	30,201	30,190	34,659	29,122	28,897	30,549	28,326
海面漁業	15,153	15,983	12,482	14,302	12,101	12,407	13,066	10,838	8,888	10,923
うち 遠洋漁業										
うち 沖合漁業	3,643	3,706	1,831	1,967	850	898	1,203	-	-	-
うち 沿岸漁業	11,510	12,232	10,651	12,334	11,251	11,509	11,863	10,838	8,888	10,923
海面養殖業	16,230	13,422	12,993	15,899	18,089	22,252	16,056	18,059	21,661	17,403
うち 板ノリ生産(暦年)	15,296	12,546	12,245	15,011	17,206	21,316	15,265	17,414	20,229	15,958
内水面漁業生産額(B)	972	763	579	551	490	484	410	369	338	325
内水面漁業	546	419	220	184	155	122	118	128	124	129
内水面養殖業	427	344	359	367	335	362	292	241	214	196

(単位：億円)

全国	平成24	25	26	27	28	29	30	令和元	2年	3年
漁業総産出額(A+B)	-	-	-	-	-	-	-	-	-	-
海面漁業総産出額(A)	13,273	13,501	14,109	14,877	14,716	14,606	14,238	13,484	12,103	12,552
海面漁業	9,141	9,437	9,666	10,008	9,619	9,627	9,377	8,682	7,735	8,037
うち 遠洋漁業	-	-	-	-	-	-	-	-	-	-
うち 沖合漁業	-	-	-	-	-	-	-	-	-	-
うち 沿岸漁業	-	-	-	-	-	-	-	-	-	-
海面養殖業	4,132	4,064	4,443	4,869	5,097	4,979	4,861	4,802	4,368	4,515
うち 板ノリ生産(暦年)	907	687	695	820	1,002	1,167	945	942	1,043	714
内水面漁業生産額(B)	-	-	-	-	-	-	-	-	-	-
内水面漁業	-	-	-	-	-	-	-	-	-	-
内水面養殖業	-	-	-	-	-	-	-	-	-	-

資料：農林水産省「漁業産出額」、水産振興課調べ

④ 食料自給率

(ア)食料自給率

		昭和 40	50	60	平成 2	7	12	17	22	23	24	25	26	27	28	29	30	令和 元	2	3年度	
品 目 別 自 給 率	米	95	110	107	100	104	95	95	97	96	96	96	97	98	97	96	97	97	97	98	
	小麦	28	4	14	15	7	11	14	9	11	12	12	13	15	12	14	12	16	15	17	
	大麦・はだか麦	73	10	15	13	8	8	8	8	8	8	8	9	9	9	9	9	9	12	12	12
	いも類	100	99	96	93	87	83	81	76	75	75	76	78	76	74	74	73	73	73	72	
	かんしょ	100	100	100	100	100	99	93	93	93	93	93	93	94	94	94	94	95	95	96	95
	ばれいしょ	100	99	95	90	83	78	77	71	70	71	71	73	71	69	69	67	68	68	68	67
	豆類	25	9	8	8	5	7	7	8	9	10	9	10	9	8	9	7	7	8	8	8
	大豆	11	4	5	5	2	5	5	6	7	8	7	7	7	7	7	6	6	6	6	7
	野菜	100	99	95	91	85	81	79	81	79	78	79	79	80	80	79	78	79	80	79	79
	果実	90	84	77	63	49	44	41	38	38	38	40	42	41	41	40	38	38	38	38	39
	みかん	109	102	106	102	102	94	103	95	105	103	103	104	100	100	100	100	103	101	102	102
	りんご	102	100	97	84	62	59	52	58	52	55	55	56	59	60	57	60	56	61	58	58
	肉類(鯨肉を除く)	90	77	81	70	57	52	54	56	54	55	55	55	54	53	52	51	52	53	53	53
	牛肉	95	81	72	51	39	34	43	42	40	42	41	42	40	38	36	36	35	36	36	38
	豚肉	100	86	86	74	62	57	50	53	52	53	54	51	51	50	49	48	49	50	49	49
	鶏肉	97	97	92	82	69	64	67	68	66	66	66	67	66	65	64	64	64	66	66	65
	鶏卵	100	97	98	98	96	95	94	96	95	95	95	95	96	97	96	96	96	97	97	97
	牛乳・乳製品	86	81	85	78	72	68	68	67	65	65	64	63	62	62	60	59	59	61	63	63
	魚介類	100	99	93	79	57	53	51	55	52	52	55	55	55	53	52	55	53	55	55	57
	うち食用	110	100	86	72	59	53	57	62	58	57	60	60	59	56	56	59	55	57	59	59
海藻類	88	86	74	72	68	63	65	70	62	68	69	67	70	69	69	68	65	70	69	69	
砂糖類	31	15	33	32	31	29	34	26	26	28	29	31	33	28	32	34	34	36	36	36	
油脂類	31	23	32	28	15	14	13	13	13	13	13	13	12	12	13	13	13	13	14	14	
きのこ類	115	110	102	92	78	74	79	86	87	86	87	88	88	88	88	88	88	89	89	89	
飼料用を含む 穀物全体の自給率	62	40	31	30	30	28	28	27	28	27	28	29	29	28	28	28	28	28	29	29	
主食用穀物自給率	80	69	69	67	65	60	61	59	59	59	59	60	61	59	59	59	61	60	61	61	
飼料自給率	55	34	27	26	26	26	25	25	26	26	26	27	28	27	26	25	25	25	25	25	
供給熱量ベースの総合食料自給率	73	54	53	48	43	40	40	39	39	39	39	39	39	38	38	37	38	37	38	38	
福岡県	-	-	-	-	-	22	22	21	21	21	20	20	20	19	20	20	19	17	-	-	
生産額ベースの総合食料自給率	86	83	82	75	74	71	70	70	67	68	66	64	66	68	66	66	66	67	67	67	
福岡県	-	-	-	-	-	43	41	44	44	45	42	39	40	40	39	37	36	36	-	-	

注1：米については、国内生産と国産米在庫の取崩しで国内需要に対応している実態を踏まえ、平成10年度から国内生産量に国産米在庫取崩し量を加えた数量を用いて、次式により品目別自給率、穀物自給率及び主食用穀物自給率を算出している。

自給率＝国産供給量（国内生産量＋国産米在庫取崩し量）／国内消費仕向量×100（重量ベース）

なお、国産米在庫取崩し量は、22年度が150千トン、23年度が224千トン、24年度が▲371千トン、25年度が▲244千トン、26年度が126千トン、27年度が261千トン、28年度が86千トン、29年度が98千トン、30年度が102千トン、令和元年度が48千トン、2年度が▲300千トンである。

また、飼料用の政府売却がある場合は、国産供給量及び国内消費仕向量から飼料用政府売却数量を除いて算出している。

注2：品目別自給率、穀物自給率及び主食用穀物自給率の算出は次式による。

自給率＝国内生産量／国内消費仕向量×100（重量ベース）

注3：供給熱量ベースの総合食料自給率の算出は次式による。ただし、畜産物及び加工品については、飼料自給率及び原料自給率を考慮して算出している。

自給率＝国産供給熱量／供給熱量×100（供給熱量ベース）

注4：生産額ベースの総合食料自給率の算出は次式による。ただし、畜産物及び加工品については、輸入飼料及び輸入食品原料の額を国内生産額から控除して算出している。

自給率＝食料の国内生産額／食料の国内消費仕向額×100（生産額ベース）

注5：飼料自給率については、TDN（可消化養分総量）に換算した数量を用いて算出している。

注6：福岡県の食料自給率は、国全体の総合食料自給率の基となるデータや都道府県ごとの統計データ等を基にして算出している。

(イ) 諸外国の食料自給率 (カロリーベース) (試算)

(単位:%)

	昭和36	40	45	50	55	60	平成2	7	12	17	22	25	26	27	28	29	30	令和元	2年	3年
	(1961)	(1965)	(1970)	(1975)	(1980)	(1985)	(1990)	(1995)	(2000)	(2005)	(2010)	(2013)	(2014)	(2015)	(2016)	(2017)	(2018)	(2019)	(2020)	(2021)
オーストラリア	204	199	206	230	212	242	233	261	280	245	182	223	213	214	202	233	200	169	-	-
カナダ	102	152	109	143	156	176	187	163	161	173	225	264	232	255	257	255	266	233	-	-
フランス	99	109	104	117	131	135	142	131	132	129	130	127	124	132	119	130	125	131	-	-
ドイツ	67	66	68	73	76	85	93	88	96	85	93	95	100	93	91	95	86	84	-	-
イタリア	90	88	79	83	80	77	72	77	73	70	62	60	59	62	63	59	60	58	-	-
韓国	-	-	80	-	70	-	63	51	51	45	47	42	42	43	39	38	35	35	-	-
オランダ	67	69	65	72	72	73	78	72	70	62	68	69	72	64	64	70	65	61	-	-
スペイン	93	96	93	98	102	95	96	73	96	73	92	93	80	83	89	83	100	82	-	-
スウェーデン	90	90	81	99	94	98	113	79	89	81	72	69	80	77	76	78	63	81	-	-
スイス	-	-	-	-	-	-	-	-	59	57	52	50	55	51	48	52	51	50	-	-
イギリス	42	45	46	48	65	72	75	76	74	69	69	63	74	71	65	68	65	70	-	-
アメリカ	119	117	112	146	151	142	129	129	125	123	135	130	133	129	138	131	132	121	-	-
日本	78	73	60	54	53	53	48	43	40	40	39	39	39	39	38	38	37	38	37	38

資料：農林水産省「食料需給表」、FAO「Food Balance Sheets」等を基に農林水産省で試算した（酒類等は含まない）。
 スイスについてはスイス農業庁「農業年次報告書」、韓国については、韓国農村経済研究院「食品需給表」による。

注1：日本は年度、それ以外は暦年。

注2：食料自給率（カロリーベース）は、総供給熱量に占める国産供給熱量の割合である。畜産物、加工食品については、輸入飼料、輸入原料を考慮している。

注3：ドイツについては、統合前の東西ドイツを合わせた形で適及している。

注4：日本及び上記諸外国以外は、データが不足しているため試算していない。

注5：FAO「Food Balance Sheets」のデータは、過去に遡って修正されることがある。

(ウ) 諸外国の品目別自給率 (2019) (試算)

(単位:%)

	年	穀類	穀類内訳			いも類	豆類	野菜類	果実類	肉類	卵類	牛乳・乳製品	魚介類	砂糖類	油脂類
			食用穀物	うち小麦	粗粒穀物										
アメリカ	2019	116	167	158	111	102	172	84	61	114	104	101	64	65	89
カナダ	2019	185	327	351	122	138	314	59	24	139	91	95	93	11	297
ドイツ	2019	101	114	125	83	124	13	41	31	120	70	106	27	126	94
スペイン	2019	57	61	54	55	65	10	216	139	145	117	89	59	31	63
フランス	2019	187	183	200	194	138	79	68	64	102	98	104	29	204	85
イタリア	2019	61	72	62	52	55	39	151	104	81	99	86	17	15	33
オランダ	2019	11	17	19	5	181	0	325	39	326	166	162	129	161	48
スウェーデン	2019	137	137	140	136	85	83	34	5	70	102	83	69	95	21
イギリス	2019	97	94	99	104	89	53	42	12	75	94	89	65	57	54
スイス	2019	45	42	44	52	84	38	48	40	78	63	101	2	66	37
オーストラリア	2019	181	191	204	167	92	198	93	103	166	98	106	33	331	92
日本	2017	28	60	14	1	74	9	79	40	52	96	60	52	32	13
	2018	28	60	12	1	73	7	78	38	51	96	59	55	34	13
	2019	28	62	16	1	73	7	79	38	52	96	59	53	34	13
	2020	28	63	15	1	73	8	80	38	53	97	61	55	36	13
	2021	29	63	17	1	72	8	79	39	53	97	63	57	36	14

資料：農林水産省「食料需給表」、FAO「Food Balance Sheets」を基に農林水産省で試算した。

注1：穀類のうち、米については玄米に換算している。

注2：食用穀物とは、小麦、ライ麦、米及びその他の食用穀物（日本はそばを含む）の合計である。

注3：粗粒穀物とは、大麦、オート麦、とうもろこし、ソルガム、ミレット及びその他の雑穀（日本は裸麦を含む）の合計である。

注4：牛乳・乳製品については、生乳換算によるものであり、バターを含んでいる。

注5：魚介類については、飼肥料も含む魚介類全体についての自給率である。

⑤ 過去の主な農林水産業被害（被害額3億円以上）

（単位：百万円）

災害発生日	災害名称種別	農業		林業		水産業		計	
		農産物等	農業用施設等	林産物	林道・林地等	水産物等	漁港等施設	農林水産物	生産施設等
昭和51年6月22日～6月25日	梅雨前線による豪雨	1	-	0	-	0	-	1	628
昭和51年8月3日～8月4日	寒冷前線活動による九州北西部の大雨	0	-	0	-	0	-	0	637
昭和51年9月10日～9月13日	台風17号	9,775	-	1,023	-	9	-	10,807	2,077
昭和52年6月9日～6月10日	梅雨前線による大雨	0	-	0	-	0	-	0	829
昭和52年6月16日～6月17日	梅雨前線による大雨	0	-	0	-	0	-	0	525
昭和52年9月3日	寒冷前線による局地的大雨	94	-	15	-	1	-	109	724
昭和53年6月11日	梅雨前線による大雨	0	-	0	-	0	-	0	1,314
昭和53年9月15日	台風18号	0	-	0	-	0	-	0	2,157
昭和54年6月27日	梅雨前線による大雨	2,330	-	109	-	25	-	2,465	17,925
昭和55年7月30日	梅雨前線の停滞による大雨	707	-	0	-	0	-	707	3,472
昭和55年8月31日	前線の停滞による大雨	6,948	-	0	-	0	-	6,948	13,804
昭和56年6月25日～7月7日	梅雨前線の活動による大雨（竜巻を含む）	360	-	4	-	0	-	364	5,712
昭和57年7月10日～7月25日	昭和57年7月豪雨	208	-	0	-	0	-	208	3,488
昭和58年7月4日～7月5日	梅雨前線による大雨	8	-	109	-	0	-	117	3,735
昭和58年7月15日～7月17日	梅雨前線による大雨	2	-	4	-	0	-	6	1,470
昭和58年9月27日～9月28日	台風10号	501	-	0	-	0	-	501	630
昭和59年1月18日～1月31日	降雪	1,845	-	0	-	0	-	1,845	0
昭和59年6月22日～6月27日	梅雨前線による大雨	0	-	0	-	0	-	0	655
昭和59年8月21日	台風10号	1,008	-	0	-	0	-	1,008	846
昭和60年6月21日～7月6日	梅雨前線による大雨	774	-	15	-	3	-	792	10,084
昭和60年8月31日～9月1日	台風13号	4,947	-	84	-	403	-	5,434	658
昭和60年10月5日	台風20号	0	-	0	-	418	-	418	0
昭和61年6月15日～7月16日	梅雨前線による大雨	217	-	6	-	0	-	223	12,884
昭和62年6月8日～7月26日	梅雨前線	60	-	0	-	150	-	210	3,456
昭和62年8月30日～8月31日	台風12号	3,731	-	37	-	10	-	3,778	460
昭和63年6月1日～6月3日	集中豪雨	526	-	0	-	0	-	527	50
昭和63年6月7日～6月12日	梅雨前線	245	-	0	-	0	-	245	177
昭和63年6月23日～6月24日	集中豪雨	61	-	0	-	0	-	61	2,594
昭和63年7月15日	集中豪雨	0	-	0	-	0	-	0	1,469
昭和63年7月22日～7月23日	集中豪雨	0	-	0	-	0	-	0	733
平成1年7月27日～7月29日	台風11号	177	-	177	-	33	-	387	80
平成1年8月13日～8月14日	大雨	0	-	0	-	0	-	0	492
平成1年9月1日～9月3日	大雨	0	-	0	-	0	-	0	1,818
平成2年6月14日～6月16日	梅雨前線豪雨	0	-	0	-	0	-	0	2,759
平成2年6月28日～7月3日	梅雨前線豪雨	1,254	-	59	-	176	-	1,488	11,632
平成3年6月9日～6月10日	梅雨前線大雨	139	-	14	-	0	-	153	824
平成3年6月30日～7月5日	梅雨前線大雨	0	-	0	-	0	-	0	1,352
平成3年7月27日	前線による大雨	0	-	0	-	0	-	0	492
平成3年7月28日～7月30日	台風9号	1,319	-	0	-	0	-	1,319	79
平成3年9月14日	台風17号	15,743	-	523	-	330	-	16,596	4,602
平成3年9月27日	台風19号	25,307	-	31,434	-	838	-	57,579	3,786
平成4年8月8日～8月9日	台風10号	1,640	-	369	-	21	-	2,031	233
平成4年8月12日～8月13日	大雨	0	-	110	-	0	-	110	974
平成5年6月18日～6月19日	大雨	15	-	39	-	0	-	54	1,736
平成5年7月27日～7月29日	台風5・6号	2,239	-	26	-	0	-	2,265	152
平成5年8月9日～8月10日	台風7号	2,349	-	83	-	9	-	2,441	45
平成5年8月19日～8月20日	大雨	0	-	9	-	0	-	9	1,365
平成5年9月3日	台風13号	604	-	103	-	29	-	736	1,535
平成7年6月30日～7月6日	大雨	32	-	0	-	0	-	32	2,053

(単位：百万円)

災害発生日	災害名称種別	農業		林業		水産業		計	
		農産物等	農業用施設等	林産物	林道・林地等	水産物等	漁港等施設	農林水産物	生産施設等
平成8年6月19日～6月21日	梅雨前線による大雨	0	-	0	-	0	-	0	815
平成8年7月18日～7月19日	台風6号	0	-	0	-	0	-	0	405
平成8年8月14日	台風12号	919	-	5	-	80	-	1,004	808
平成9年5月13日～5月14日	大雨	268	-	0	-	0	-	268	703
平成9年6月27日～6月28日	台風8号	48	-	0	-	3	-	51	712
平成9年7月6日～7月13日	7月梅雨前線豪雨	169	-	1	-	0	-	170	4,919
平成9年8月6日～8月7日	大雨	0	-	0	-	0	-	0	346
平成9年8月12日	大雨	0	-	0	-	0	-	0	424
平成9年9月16日	台風19号	53	-	1	-	6	-	60	323
平成9年10月14日	落雷・雹	593	-	0	-	0	-	593	0
平成11年6月23日～7月3日	大雨	377	-	8	-	3	-	388	7,646
平成11年9月23日～9月24日	台風18号	7,579	-	344	-	597	-	8,520	564
平成12年8月17日～8月22日	大雨	0	-	0	-	0	-	0	377
平成13年6月19日～6月25日	大雨	21	-	5	-	16	-	41	2,229
平成13年7月5日～7月6日	大雨	0	-	14	-	0	-	14	960
平成13年7月11日～7月12日	大雨	0	-	0	-	0	-	0	352
平成15年6月18日～6月19日	台風6号	754	-	0	-	2	-	755	0
平成15年7月11日	大雨	0	-	0	-	0	-	0	408
平成15年7月18日～7月19日	集中豪雨	155	-	1	-	0	-	157	9,747
平成16年6月25日～6月27日	大雨	0	759	1	132	0	0	1	891
平成16年8月29日～8月30日	台風16号	1,599	15	26	13	147	108	1,773	136
平成16年9月6日～9月7日	台風18号	12,624	654	6,606	1,830	310	18	19,540	2,502
平成16年9月28日～9月29日	台風21号	297	32	0	43	0	0	298	75
平成16年10月19日～10月20日	台風23号	370	228	133	923	4	0	508	1,152
平成17年3月20日	福岡県西方沖地震	91	328	4	509	1,844	3,260	1,939	4,097
平成17年7月8日～7月11日	大雨	22	912	0	1,714	0	0	22	2,626
平成17年9月5日～9月7日	台風14号	2,176	455	0	218	37	87	2,213	760
平成18年6月22日～6月26日	大雨	4	933	0	489	0	5	4	1,427
平成18年7月1日～7月5日	大雨	49	405	0	375	0	0	49	780
平成18年9月17日～9月18日	台風13号	8,279	241	50	37	128	86	8,457	363
平成19年7月2日～7月8日	大雨	0	393	0	587	28	0	28	980
平成19年7月9日～7月13日	大雨	84	561	0	0	0	0	84	561
平成19年8月1日～8月3日	台風5号	134	163	0	134	5	1	139	298
平成20年6月19日～6月22日	大雨	22	606	0	113	0	0	22	719
平成21年6月29日～7月1日	大雨	65	560	0	132	0	0	65	692
平成21年7月24日～8月6日	中国・九州北部豪雨	995	3,636	0	4,086	15	0	1,009	7,722
平成22年7月11日～7月16日	大雨	117	1,005	0	1,401	0	0	117	2,407
平成24年7月3日～7月5日	大雨	259	67	0	411	0	0	259	478
平成24年7月13日～8月6日	平成24年7月九州北部豪雨	3,807	12,037	1	8,256	284	395	4,091	20,688
平成24年9月16日～9月18日	台風16号	0	0	0	0	0	450	0	450
平成25年8月30日～9月2日	台風15号、台風17号	0	435	0	82	0	0	0	517
平成26年7月2日～7月3日	大雨	0	412	0	0	0	0	0	412
平成27年8月24日～8月26日	台風15号	1,527	172	0	109	17	0	1,544	281
平成28年1月23日～1月25日	大雪、低温	941	0	0	0	0	0	941	0
平成28年6月19日～7月13日	大雨	24	541	0	419	0	0	24	960
平成29年7月5日～7月6日	平成29年7月九州北部豪雨	4,233	34,687	38	30,149	32	78	4,303	64,914
平成30年7月3日～7月6日	平成30年7月豪雨	3,577	6,830	0	5,152	4	84	3,581	12,066

(単位：百万円)

災害発生日	災害名称種別	農業		林業		水産業		計	
		農産物等	農業用施設等	林産物	林道・林地等	水産物等	漁港等施設	農林水産物	生産施設等
令和元年7月20日～7月23日	大雨	1,124	1,681	0	107	10	0	1,134	1,788
令和元年8月26日～8月30日	大雨	1,695	1,570	0	1,002	5	9	1,700	2,581
令和元年9月22日～9月23日	台風17号	3,396	13	0	0	1	0	3,397	13
令和2年7月5日～7月6日	令和2年7月豪雨	3,546	6,973	0	2,448	190	49	3,736	9,470
令和2年9月4日～9月8日	台風10号	1,092	14	0	0	3	28	1,095	42
令和3年8月11日～8月19日	大雨	2,512	4,537	0	2,804	0	9	2,512	7,350

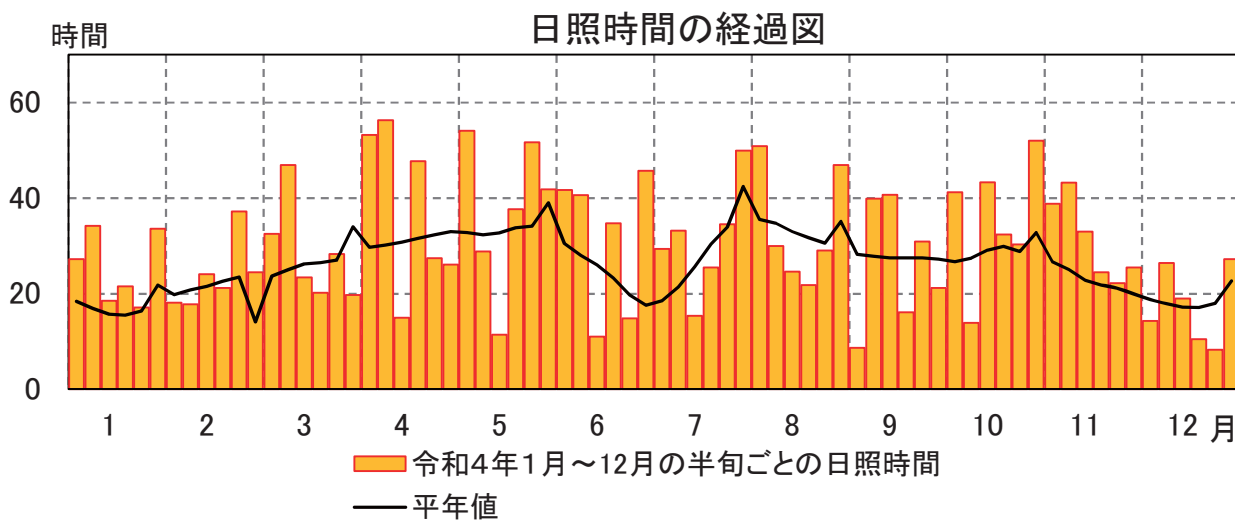
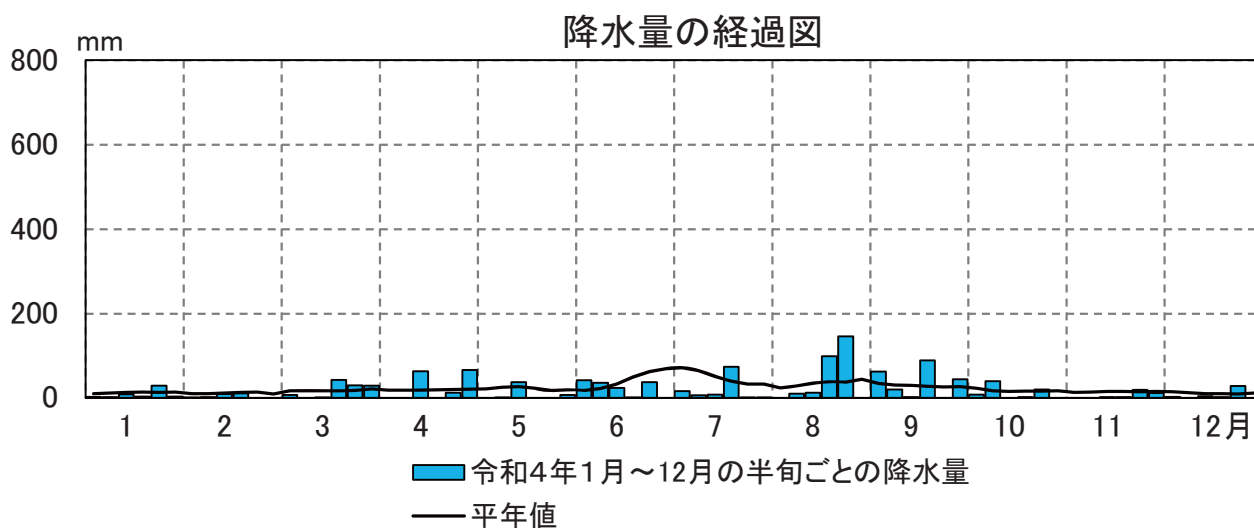
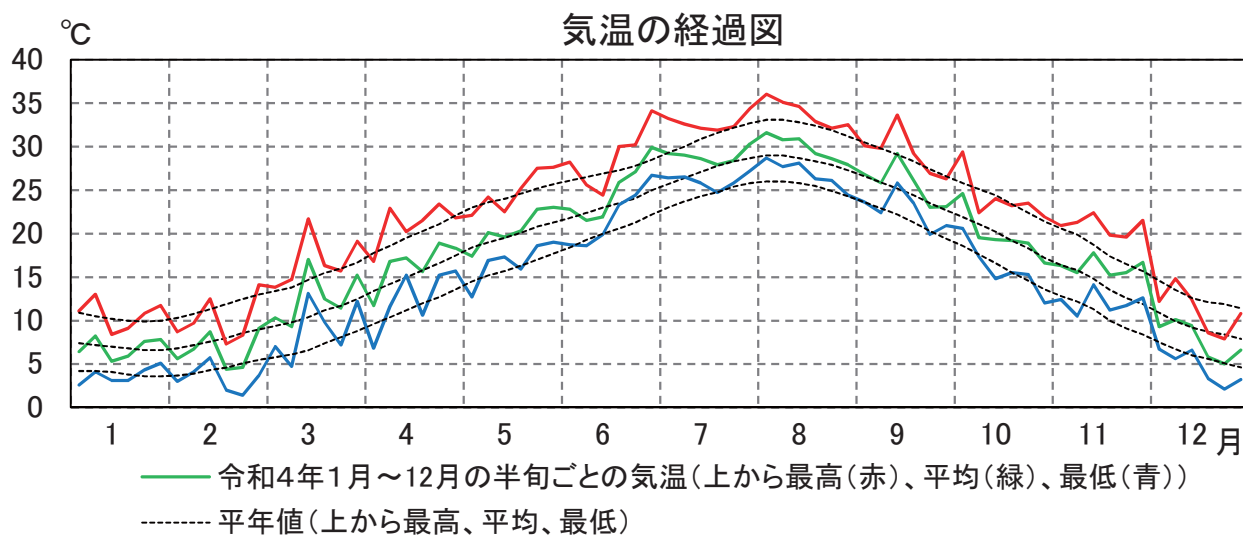
資料：福岡県災害年報、令和3年は農林水産政策課調べ

注1：農産物等には、家畜、畜舎等の被害額を含む。

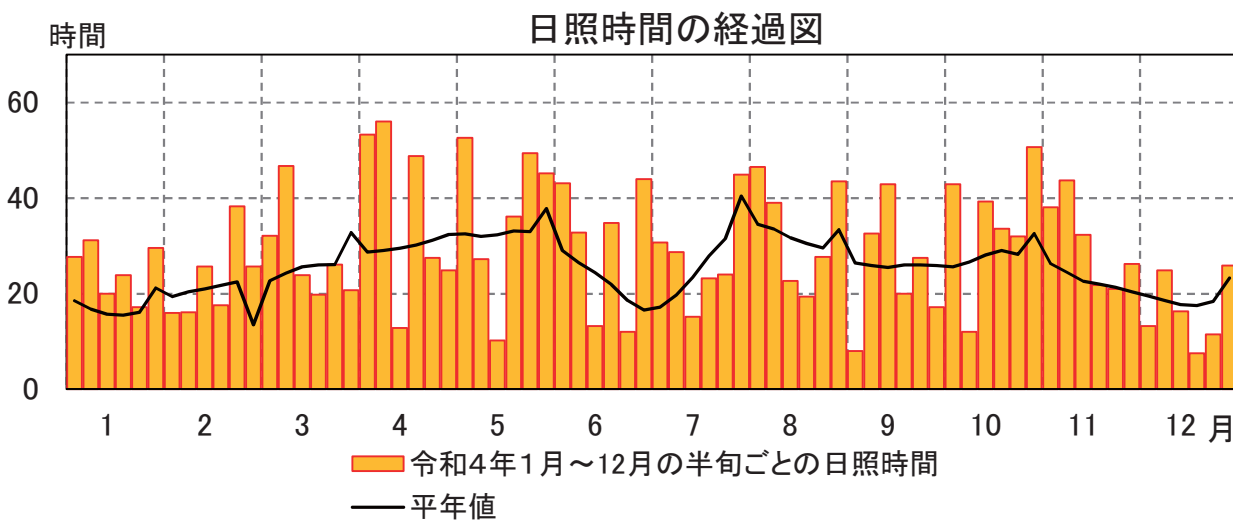
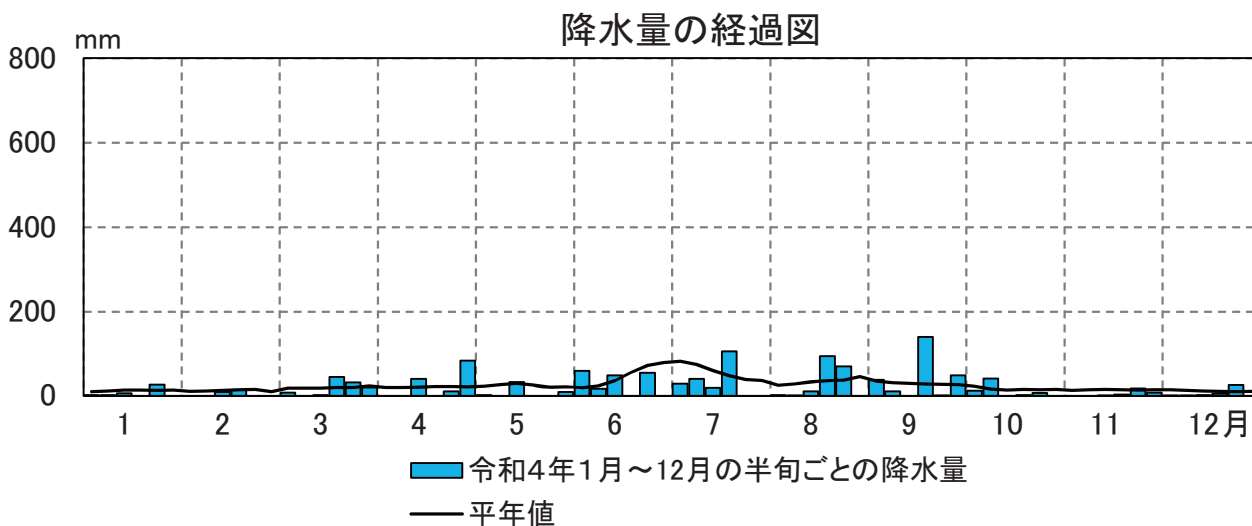
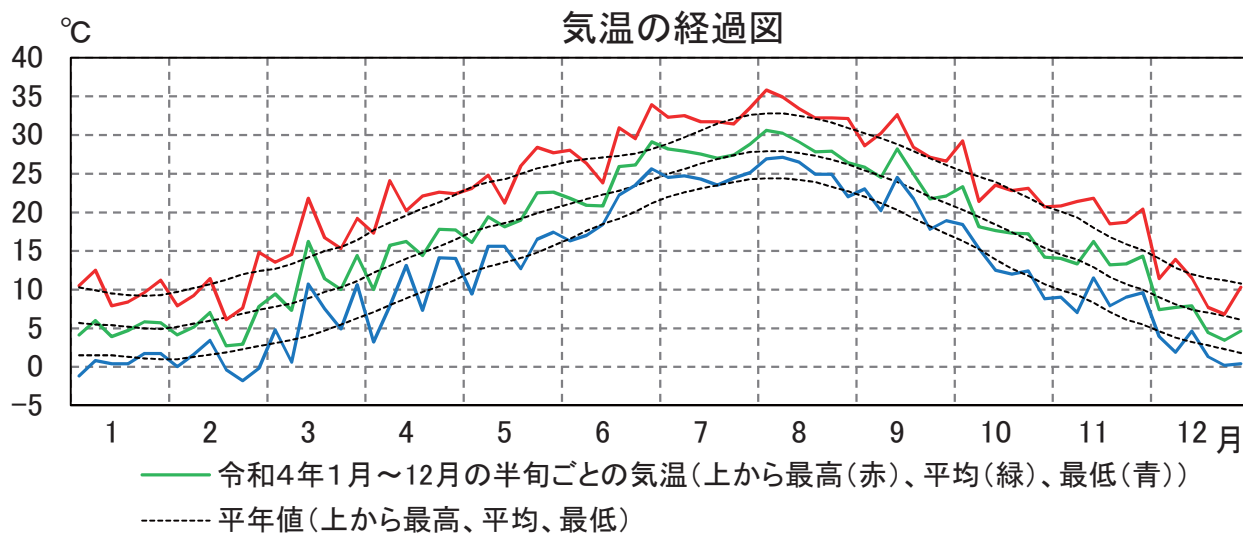
注2：水産物等には、漁具、漁船等を含む。

注3：生産施設等には、公共施設を含まない。

⑥ 気象経過図（福岡市：令和4年1月～12月）

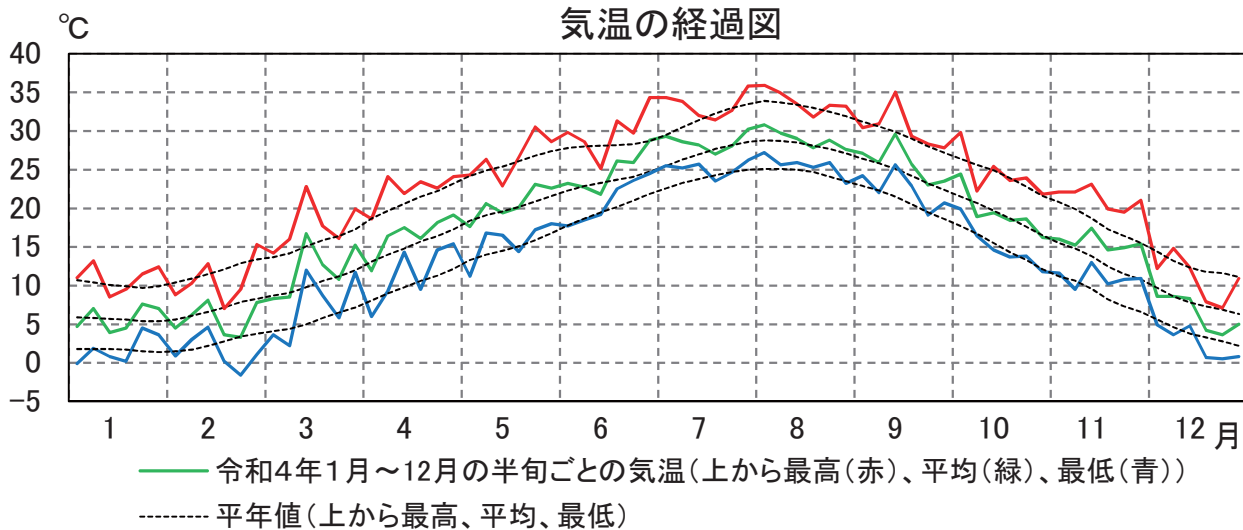


気象経過図（飯塚市：令和4年1月～12月）

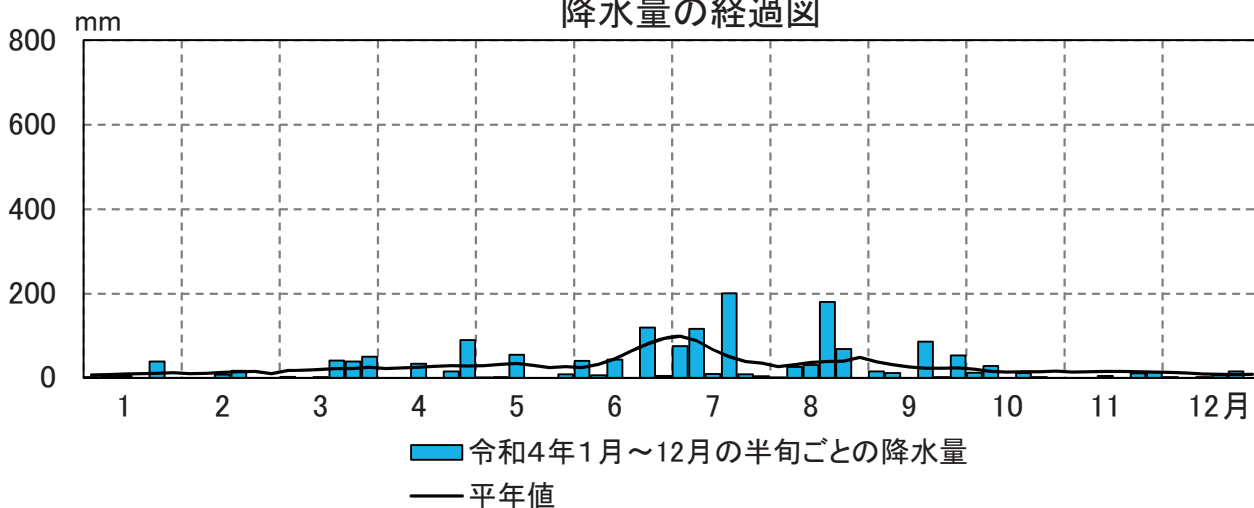


気象経過図（久留米市：令和4年1月～12月）

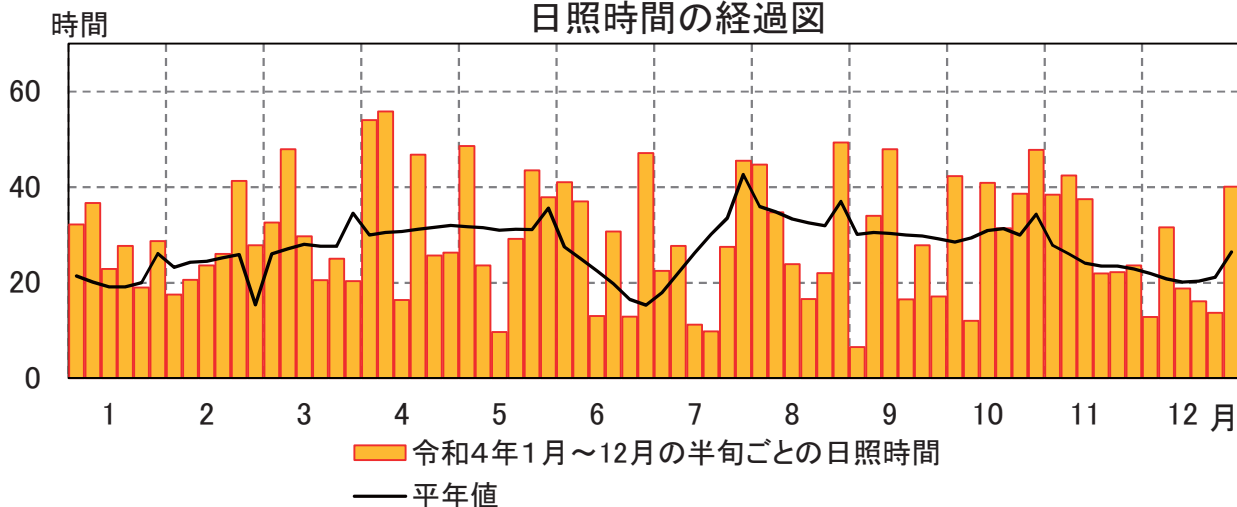
気温の経過図



降水量の経過図



日照時間の経過図



※注：日照時間の平年値(1～2月)は統計値がない(欠測)。