

3 防災訓練実施状況

(1) 福岡県総合防災訓練実施状況一覧表

回	年度	訓練日	共催市町村	訓練実施場所	地域	参加機関	訓練人員	車両	船舶	航空機	訓練種目
1	40	昭和40年5月20日(木)	久留米市	久留米市筑後川河川敷 (久留米大橋下流)	筑後		2,500				
2	41	昭和41年6月3日(金)	杷木町	杷木町筑後川河川敷 (昭和橋下流)	福岡						
3	42	昭和42年6月10日(土)	芦屋町	芦屋町遠賀川河川敷	北九州						
4	43	昭和43年6月7日(金)	久留米市	久留米市筑後川河川敷 (久留米大橋下流)	筑後						
5		昭和43年6月13日(木)	図上訓練	(消防会館)							
6	44	昭和44年5月30日(金)	飯塚市	飯塚市遠賀川河川敷 (立岩)	筑豊	13	800				
7	45	昭和45年6月8日(月)	瀬高町	瀬高町矢部川河川敷 (船小屋)	筑後						
8	46	昭和46年6月18日(金)	行橋市	行橋市今川河川敷 (今川大橋上流)	北九州						
中止	47	昭和47年5月30日(火)	甘木市 田主丸町	甘木市・田主丸町筑後川河川敷	福岡						
9	48	昭和48年5月18日(金)	八女市 立花町	八女市・立花町矢部川河川敷 (中川原橋上流)	筑後						
10	49	昭和49年5月21日(火)	杷木町 吉井町	杷木町・吉井町筑後川河川敷 (原鶴橋下流)	福岡						
11	50	昭和50年6月4日(水)	直方市	直方市遠賀川河川敷 (日の出橋下流)	筑豊		1,300				
12	51	昭和51年5月31日(月)	津屋崎町	津屋崎町海岸 (渡)	福岡						
13	52	昭和52年5月16日(月)	志摩町	志摩町 (芥屋漁港)	福岡		900				
14	53	昭和53年6月1日(木)	城島町	城島町筑後川河川敷 (浜)	筑後						
15	54	昭和54年6月6日(水)	福岡市	福岡市東区雁の巣 (雁の巣レクリエーションセンター南側海)	福岡	23	1,493	79	10	8	36
16	55	昭和55年6月9日(月)	飯塚市	飯塚市遠賀川河川敷 (立岩)	筑豊						
17	56	昭和56年5月8日(金)	芦屋町	芦屋町 (西浜町海岸埋立地)	北九州	26	1,207	99	7	11	36
18	57	昭和57年5月12日(水)	吉井町	吉井町筑後川河川敷 (千年地先)	筑後	26	1,200	67	3	8	36
19	58	昭和58年5月26日(木)	苅田町	苅田町海岸埋立地 (新浜町地先)	北九州	29	1,244	104	8	8	37
20	59	昭和59年5月23日(水)	八女市	八女市矢部川河川敷 (矢原地先)	筑後	30	923	59	1	8	31
21	60	昭和60年5月24日(金)	二丈町	二丈町 (福吉漁港)	福岡	37	935	52	6	8	35
22	61	昭和61年5月20日(火)	久留米市	久留米市筑後川河川敷 (小森野橋上流)	筑後	29	1,244	88	1	7	34
23	62	昭和62年5月19日(火)	吉富町	吉富町山国川河川敷 (山国大橋上流)	北九州	38	1,128	89		7	37
24	63	昭和63年5月26日(木)	玄海町	玄海町 (鐘崎漁港)	福岡	43	1,162	84	6	10	30
25	元	平成1年5月26日(金)	大川市	大川市筑後川河川敷 (大川市総合運動公園)	筑後	36	1,080	115	3	14	30
26	2	平成2年5月24日(木)	八女市	八女市矢部川河川敷 (矢原地先)	筑後	43	965	122		8	30
27	3	平成3年5月24日(金)	直方市	直方市遠賀川河川敷 (日の出橋上流)	筑豊	32	972	101		8	30
28	4	平成4年5月29日(金)	志摩町	志摩町 (船越漁港)	福岡	47	865	72	13	16	19
29	5	平成5年5月25日(火)	大牟田市	大牟田市 (三池港)	筑後	54	1,115	108	14	23	24
30	6	平成6年5月24日(火)	中間市	中間市大字中間遠賀川河川敷	北九州	38	677	84	1	26	25
31	7	平成7年5月24日(水)	田川市	田川市遠賀川河川敷(大字端)	筑豊	64	823	130	6	16	26
32	8	平成8年5月23日(金)	筑紫野市 太宰府市	筑紫野市天拝坂開発地区 (杉原・塔原地区)	福岡	98	1,191	199		12	17
33	9	平成9年6月5日(木)	筑後市 八女市 瀬高町	筑後市(九州松下電器筑後工場) 八女市(矢部川河川敷、八幡小学校) 瀬高町(矢部川中の島公園)	筑後	105	2,000	180		12	67
34	10	平成10年5月28日(木)	北九州市	北九州市門司区 (新門司フェリーターミナル周辺)	北九州	79	1,500	210	11	11	27
中止	11	平成11年8月31日(木)	鞍手郡4町	宮田町 (地域振興整備公団工場団地造成地)	筑豊	(予定)	1,300	140		9	20
35	12	平成12年5月26日(金)	福岡市	福岡市東区 (香椎パークポート)	福岡	100	2,000	180		2	45
36	13	平成13年5月25日(金)	粕屋地区 1市7町	粕屋町久山町 (久山町サッカー場)	福岡	110	3,500	120		8	42
37	14	平成14年5月29日(水)	甘木朝倉地区 1市4町2村	甘木市大字長田地先 (筑後川河川敷)	福岡	120	4,200	130		12	47
38	15	平成15年6月1日(日)	小郡市他 4市3町	小郡市三沢字ハサコノ宮5208-1 (筑後小郡簡保レクセンター跡地)	福岡	120	4,500	180		7	40
39	16	平成16年5月30日(日)	柳川市他 1市5町	柳川市大字橋本町中東区2番14 (三井鉱山(株)所有地)	筑後	93	1,500	160		6	32

(2)福岡県石油コンビナート等総合防災訓練実施状況一覧表

回	年度	訓練日	訓練実施場所	地域区分	参加 機関	訓練 人員	車両	船舶	航空 機	訓練 種目
1	56	昭和56年11月26日(木)	北九州市若松区 響灘埋立地及び周辺海上	北九州	16	322	32	14	2	24
2	57	昭和57年9月2日(木)	福岡市中央区荒津 荒津給油センター及び周辺海上	福岡	33	541	56	19	3	38
3	58	昭和59年2月10日(金)	豊前市八屋 九州電力豊前発電所及び周辺海上	豊前	20	483	58	9	4	31
4	59	昭和59年11月13日(火)	北九州市小倉北区西港町 日本石油北九州油槽所及び周辺海上	北九州	18	277	45	9	1	30
5	60	昭和60年8月29日(木)	福岡市中央区荒津 荒津給油センター及び周辺海上	福岡	25	465	57	16	3	37
6	61	昭和61年9月2日(火)	京都郡苅田町長浜町 九州電力苅田発電所及び周辺海上	苅田	20	412	44	5	2	35
7	62	昭和62年9月3日(木)	北九州市小倉北区西港町 日本石油北九州油槽所及び周辺海上	北九州	20	337	50	9	3	32
8	63	昭和63年8月30日(火)	福岡市中央区荒津2丁目 荒津給油センター及び周辺海上	福岡	26	429	61	11	1	37
9	元	平成1年8月30日(水)	豊前市八屋 九州電力豊前発電所及び周辺海上	豊前	19	253	41	11	3	33
10	2	平成2年11月6日(火)	北九州市門司区新門司2丁目 出光興産門司油槽所及び周辺海上	北九州	33	330	41	8	4	32
11	3	平成3年9月5日(木)	福岡市中央区荒津1丁目・2丁目 荒津石油基地及び周辺海上	福岡	41	474	69	16	7	22
12	4	平成4年10月22日(木)	豊前市八屋 九州電力豊前発電所及び周辺海上	豊前	34	628	47	16	11	22
13	5	平成5年10月14日(木)	北九州市戸畑区大字戸畑 新日本製鐵八幡製鐵所及び周辺海上	北九州	32	641	53	23	12	22
14	6	平成6年8月31日(水)	福岡市中央区荒津1丁目・2丁目 荒津石油基地及び周辺海上	福岡	23	494	57	15	4	26
15	7	平成7年10月19日(木)	豊前市八屋 九州電力豊前発電所及び周辺海上	豊前	36	891	49	23	10	26
16	8	平成8年8月7日(水)	北九州市若松区沖 白島石油備蓄基地及び周辺海上	白島	30	964	13	51	13	20
17	9	平成9年9月4日(木)	福岡市中央区荒津1丁目・2丁目 荒津石油基地及び周辺海上	福岡	31	476	62	17	3	27
18	10	平成10年9月3日(木)	豊前市八屋 九州電力豊前発電所及び周辺海上	豊前	36	500	45	12	5	24
19	11	平成11年11月18日(木)	北九州市小倉北区西港町 日石三菱北九州油槽所及び周辺海上	北九州	33	410	72	14	3	23
20	12	平成12年10月17日(火)	福岡市中央区荒津1丁目・2丁目 荒津石油基地及び周辺海上	福岡	31	400	54	16	3	29
21	13	平成13年9月12日(水)	豊前市八屋 九州電力豊前発電所及び周辺海上	豊前	37	400	51	11	4	26
22	14	平成14年8月28日(水)	北九州市若松区沖 白島石油備蓄基地及び周辺海上	白島	30	550	26	31	7	21
23	15	平成15年9月11日(木)	福岡市中央区荒津1丁目・2丁目 荒津石油基地及び周辺海上	福岡	30	320	40	9	6	28
24	16	平成16年9月8日(水)	豊前市八屋 =台風のため中止= 九州電力豊前発電所及び周辺海上	豊前	39	400	39	11	9	26

(3) 市町村防災訓練実施状況

団体名称	訓練回数	訓練想定									訓練形態			
		風水害	土砂災害	地震・津波	コンビナート災害	大火災	林野火災	原子力災害	火山災害	その他	総合訓練(実動)	図上訓練	通信訓練	その他
福岡県計	203	79	19	39	0	33	22	0	0	52	135	26	37	5
消防本部設置市計														
北九州市	10	9	2	7	0	0	0	0	0	0	7	1	2	0
福岡市	2	1	1	2	0	0	0	0	0	0	0	1	1	0
大牟田市	3	1	0	1	0	0	0	0	0	1	1	1	1	0
久留米市	4	1	1	1	0	0	0	0	0	1	1	1	2	0
直方市	0	0	0	0	0	0	0	0	0	0	0	0	0	0
柳川市	6	4	0	1	0	0	0	0	0	1	4	1	1	0
筑後市	2	1	0	1	0	0	0	0	0	0	1	0	1	0
大川市	1	1	0	1	0	0	0	0	0	0	1	0	0	0
行橋市	0	0	0	0	0	0	0	0	0	0	0	0	0	0
中間市	2	0	0	2	0	0	0	0	0	0	2	0	0	0
消防本部設置町村計														
苅田町	1	1	0	0	0	0	0	0	0	0	0	1	0	0
消防一部事務組合計														
糸島郡消防厚生施設組合														
前原市	8	1	0	0	0	3	0	0	0	4	4	0	0	4
二丈町	1	1	0	1	0	1	0	0	0	0	1	0	0	0
志摩町	6	1	2	3	0	0	0	0	0	0	3	2	1	0
八女地区消防組合														
八女市	1	1	0	0	0	0	0	0	0	0	1	0	0	0
黒木町	3	1	1	0	0	0	1	0	0	0	3	0	0	0
上陽町	3	0	0	0	0	1	2	0	0	0	3	0	0	0
立花町	1	1	1	1	0	1	0	0	0	0	1	0	0	0
広川町	1	0	0	1	0	0	0	0	0	0	0	0	1	0
矢部村	25	0	0	0	0	0	1	0	0	24	25	0	0	0
星野村	3	0	0	1	0	0	2	0	0	0	2	0	1	0
筑紫野太宰府消防組合														
筑紫野市	3	3	2	0	0	0	0	0	0	0	1	1	1	0
太宰府市	1	16	0	0	0	0	0	0	0	0	1	0	0	0
飯塚地区消防組合														
飯塚市	3	0	0	3	0	0	0	0	0	0	0	0	3	0
山田市	2	0	0	0	0	1	1	0	0	0	1	0	1	0
桂川町	1	0	0	1	0	0	0	0	0	0	0	0	1	0
稲築町	0	0	0	0	0	0	0	0	0	0	0	0	0	0
碓井町	1	0	0	0	0	1	0	0	0	0	0	0	1	0
嘉穂町	2	2	0	0	0	0	0	0	0	0	0	1	1	0
筑穂町	0	0	0	0	0	0	0	0	0	0	0	0	0	0
穂波町	1	0	0	1	0	0	0	0	0	0	0	0	1	0
庄内町	1	0	0	1	0	0	0	0	0	0	0	0	1	0
潁田町	1	1	0	0	0	0	0	0	0	0	0	1	0	0
瀬高町外二町消防組合														
瀬高町	3	1	1	0	0	0	3	0	0	0	3	0	0	0
山川町	1	1	0	1	0	0	0	0	0	0	1	0	0	0
高田町	6	2	1	2	0	2	0	0	0	0	6	0	0	0
春日大野城消防組合														
春日市	1	1	0	1	0	0	0	0	0	0	1	0	0	0
大野城市	2	1	0	0	0	1	0	0	0	0	2	0	0	0
那珂川町	1	0	1	0	0	0	1	0	0	0	1	0	0	0

団体名称	訓練回数	訓練想定									訓練形態				
		風水害	土砂災害	地震・津波	コンビナート災害	大火災	林野火災	原子力災害	火山災害	その他	総合訓練(実動)	図上訓練	通信訓練	その他	
福岡県田川地区消防組合															
田川市	2	2	2	0	0	0	0	0	0	0	0	0	2	0	0
香春町	1	1	0	0	0	0	0	0	0	0	0	0	1	0	0
添田町	3	2	0	0	0	0	1	0	0	0	0	3	0	0	0
金田町	0	0	0	0	0	0	0	0	0	0	0	0	0	0	0
糸田町	1	0	0	0	0	0	0	0	0	0	1	1	0	0	0
川崎町	1	0	0	0	0	1	0	0	0	0	0	1	0	0	0
赤池町	1	0	0	1	0	0	0	0	0	0	0	0	0	1	0
方城町	1	1	0	0	0	0	0	0	0	0	0	1	0	0	0
大任町	0	0	0	0	0	0	0	0	0	0	0	0	0	0	0
赤村	2	0	0	0	0	0	1	0	0	0	1	2	0	0	0
京筑広域市町村圏事務組合															
豊前市	0	0	0	0	0	0	0	0	0	0	0	0	0	0	0
犀川町	2	1	0	1	0	0	0	0	0	0	0	0	1	1	0
勝山町	1	0	0	0	0	0	0	0	0	0	1	0	0	1	0
豊津町	2	0	0	0	0	0	1	0	0	0	1	1	0	1	0
椎田町	0	0	0	0	0	0	0	0	0	0	0	0	0	0	0
吉富町	2	1	0	1	0	0	0	0	0	0	0	0	2	0	0
築城町	4	1	0	0	0	1	0	0	0	0	2	4	0	0	0
新吉富村	1	1	0	0	0	0	0	0	0	0	0	0	1	0	0
大平村	0	0	0	0	0	0	0	0	0	0	0	0	0	0	0
福岡県南広域消防組合															
小郡市	2	2	0	0	0	0	0	0	0	0	0	1	1	0	0
うきは市	0	0	0	0	0	0	0	0	0	0	0	0	0	0	0
大刀洗町	0	0	0	0	0	0	0	0	0	0	0	0	0	0	0
大木町	1	0	0	1	0	0	0	0	0	0	0	0	0	1	0
直方鞍手市町村圏事務組合															
小竹町	0	0	0	0	0	0	0	0	0	0	0	0	0	0	0
鞍手町	2	1	0	1	0	0	0	0	0	0	0	0	1	1	0
宮田町	0	0	0	0	0	0	0	0	0	0	0	0	0	0	0
若宮町	1	1	0	0	0	0	0	0	0	0	0	0	1	0	0
甘木朝倉市町村圏事務組合															
甘木市	11	1	0	1	0	5	0	0	0	0	4	10	0	1	0
杷木町	6	0	4	0	0	1	1	0	0	0	0	6	0	0	0
朝倉町	7	3	0	0	0	4	0	0	0	0	0	5	0	2	0
筑前町	6	1	0	0	0	5	0	0	0	0	0	5	0	1	0
東峰村	3	0	0	0	0	0	2	0	0	0	1	2	0	1	0
粕屋南部消防組合															
宇美町	2	0	0	0	0	1	0	0	0	0	1	1	0	0	1
篠栗町	2	0	0	0	0	1	1	0	0	0	0	2	0	0	0
志免町	2	2	0	0	0	0	0	0	0	0	0	1	0	1	0
須恵町	3	1	0	0	0	2	0	0	0	0	0	2	1	0	0
久山町	5	2	0	0	0	0	1	0	0	0	2	3	2	0	0
粕屋町	0	0	0	0	0	0	0	0	0	0	0	0	0	0	0
宗像地区消防組合															
宗像市	2	0	0	0	0	0	0	0	0	0	2	0	0	2	0
福津市	2	0	0	0	0	0	2	0	0	0	0	2	0	0	0
粕屋北部消防組合															
古賀市	1	0	0	0	0	1	0	0	0	0	0	1	0	0	0
新宮町	1	0	0	0	0	0	1	0	0	0	0	1	0	0	0
遠賀中間広域行政事務組合															
芦屋町	2	0	0	0	0	0	0	0	0	0	2	2	0	0	0
水巻町	2	0	0	0	0	0	0	0	0	0	2	1	0	1	0
岡垣町	2	1	0	0	0	0	0	0	0	0	1	0	1	1	0
遠賀町	1	1	0	0	0	0	0	0	0	0	0	0	1	0	0

(4) 平成16年度第39回福岡県総合防災訓練について

1 目的

災害対策基本法、福岡県地域防災計画及び関係市町の地域防災計画に基づき、大規模な災害が発生したとの想定のもと、福岡県、関係市町及び防災関係機関並びに地域住民が一体となって実効性のある総合的な防災訓練を実施することにより、災害時における連携の強化及び防災技術の向上を図るとともに、広く県民の防災思想の普及啓発を図る。

2 開催日

平成16年5月30日(日)

3 会場等

(1) 主会場：三井鉱山(株)所有地

(柳川市大字橋本町中東区7番11ほか16筆)

・10:00～12:20 防災訓練

(2) 地域会場：筑後市立筑後中学校

(筑後市大字水田1046-1)

・9:00～11:00 防災訓練

・11:00～12:00 イベント

4 主催

福岡県・柳川市・筑後市・瀬高町・大和町・三橋町・山川町・高田町

5 後援

福岡県市長会・福岡県町村会・福岡県消防長会・(財)福岡県消防協会

6 参加機関

消防本部、消防団、福岡県警察本部、自衛隊、防災関係機関等93機関

7 参加予定人員

約1,500名(2会場合計)

8 訓練予定車両等

車両(消防車、救急車、パトカー、レスキュー車、化学防護車等):約160台
ヘリ(消防ヘリ、警察ヘリ、自衛隊ヘリ、久留米大学病院ドクターヘリ):6機

9 訓練の想定及び種目

(1) 風水害

筑後地方に大雨・洪水警報が発表され、豪雨により柳川市、山門・三池郡を中心に浸水被害等が発生したとの想定のもと、河川巡視、被災状況の調査、情報収集、伝達から土のう積み等水防訓練までの一連の訓練を行う。

(2) 地震

筑後地方で震度6弱の地震が発生し、家屋倒壊等の甚大な被害が出たとの想定のもと、倒壊家屋からの人命検索・救出救助訓練等を実施する。

(3) 特殊災害・テロ等

次のような災害を想定し、物質の検知、負傷者の救出救助訓練等を実施する。

- ① 西鉄大牟田線の電車内での生物剤・化学剤テロ
- ② 主要国道における車両からの放射性物質の漏洩事故
- ③ 市街地のビルに仕掛けられた爆発物テロ

(4) 大規模事故等

西鉄大牟田線踏切での電車とトラックの衝突事故を想定し、救出救助、応急救護訓練等を実施する。

10 平成16年度総合防災訓練の重点

(1) テロ災害対策、大規模事故対策の現地対応力の向上

現地対応力を一層高めるために、生物剤・化学剤、爆発物テロ、放射性物質漏洩事故等を想定し、複数の消防本部、警察、自衛隊等の関係機関相互の役割分担、連携手順を十分に考慮した訓練を実施する。

(2) 風水害に対する初動対応における連携の強化

河川巡視による危険箇所の発見から、危険箇所の状況に応じた各種水防工法の実施までを、消防本部、警察、自衛隊、土木事務所等の関係機関が密接な連携を図りながら一連の初動対応訓練を行う。

(3) 住民の自主防災力の向上

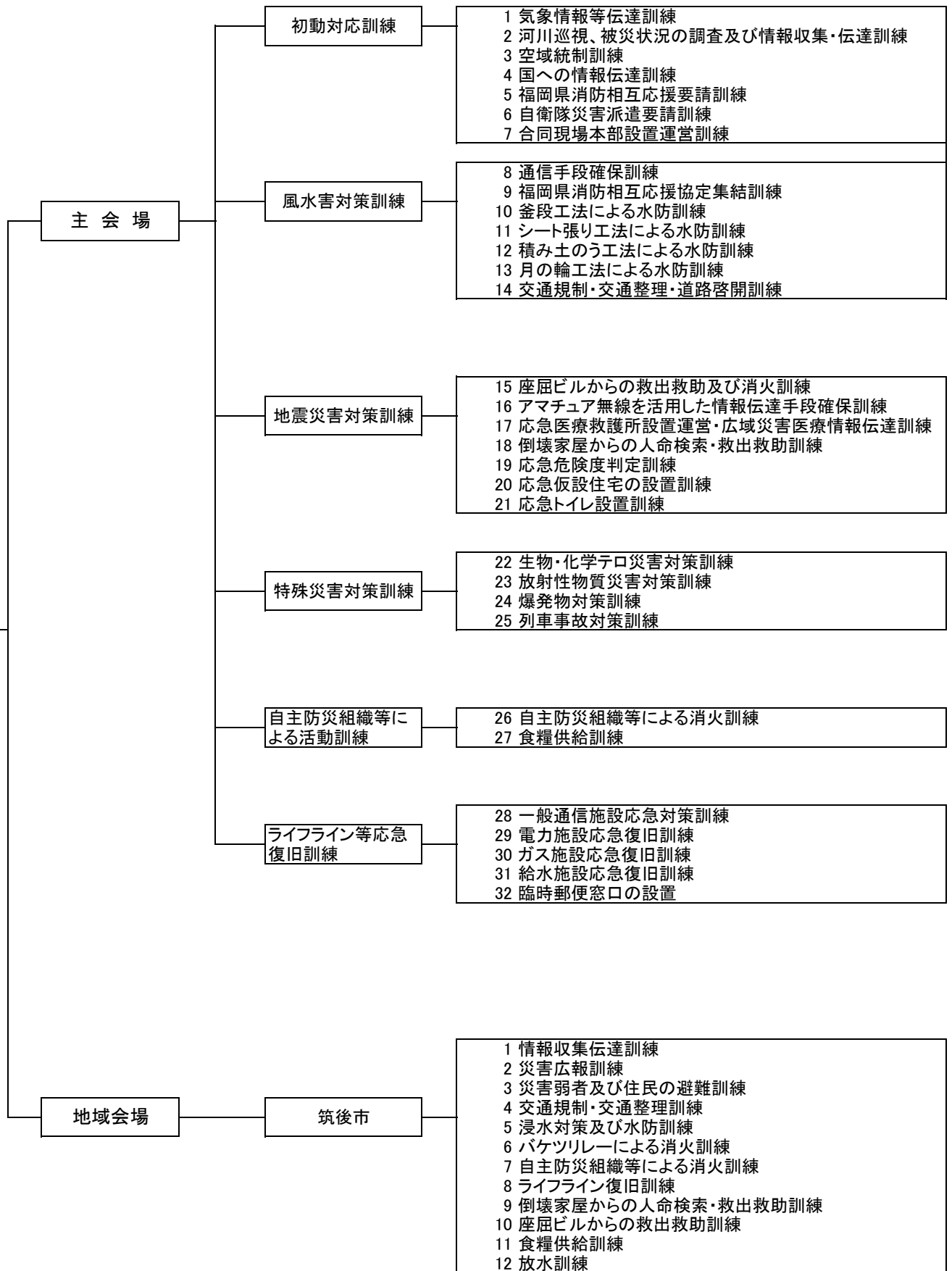
自主防災組織、地元ボランティア団体及び地元住民に広く参加を呼びかけ、住民自ら倒壊家屋等からの救出、応急救護所への搬送、初期消火等を実施し、現実に即した住民主体の実地的な訓練を行う。

11 地域会場（筑後市）におけるイベントの開催

訓練参加車両の展示・体験乗車、放水体験等各種体験コーナーを設置し、地域住民の方々に直接体験していただくことによって、県民の防災意識の向上を図る。

訓 練 種 目

平成16年度 県総合防災訓練



(5) 平成16年度第24回福岡県石油コンビナート等総合防災訓練について

※台風のため訓練中止

1 目的

石油コンビナート等災害防止法及び福岡県石油コンビナート等防災計画に基づき、豊前地区石油コンビナート等特別防災区域において発生するおそれのある災害に対し、福岡県、豊前市、防災関係機関及び特定事業所が総合的な防災訓練を実施することにより、災害時における応急対策の機能強化を図るとともに、広く県民の防災意識の高揚に寄与することを目的として実施します。

2 訓練日時

平成16年9月8日(水) 10時から12時30分まで

3 訓練場所

豊前市大字八屋2463番地9 九州電力(株)豊前発電所及びその周辺海上

4 主催

福岡県

豊前市

九州電力(株)豊前発電所

5 訓練実施機関

京築広域圏消防本部、門司海上保安部、福岡県警察、自衛隊等 39機関

6 参加人員

約400名

7 訓練車両等

車両39台、 船艇11隻、 航空機(ヘリコプター・ジェット機含む)9機

8 災害想定

気象想定 周防灘で地震(M7.0)が発生。豊前市の震度は6弱。

陸上災害 (1) 屋外タンクからの油流出事故
(2) 屋外タンクにおけるリング火災

海上災害 (1) タンカーからの重油流出事故
(2) 船舶からの転落事故
(3) タンカー火災

9 訓練の概要

石油コンビナート等特別防災区域において発生する災害を想定し、これらに対応した流出油災害拡大防止訓練、タンク火災消火訓練及び海上災害拡大防止訓練を実施いたします。

特に、このような災害では初期の対応が重要なので、事業所に設置された自衛防災組織の活動を中核とした訓練を実施するとともに、今回は平成15年9月26日に発生した十勝沖地震による出光興産(株)(苫小牧市)屋外タンク貯蔵所の火災を教訓として、タンク火災消火訓練を拡充することをはじめとして、航空機（大型ヘリコプター）による泡原液輸送訓練等タンク火災対策の訓練を特に重点的に実施いたします。

また、各防災関係機関が連携した訓練を実施することにより、連携体制の充実・強化と防災技術の向上を図ります。

訓 練 種 目

【流出油災害拡大防止訓練】

- (1) 緊急作業停止訓練
- (2) 被災状況調査訓練
- (3) 被災状況通報訓練及び自衛防災組織出動訓練
- (4) 自衛防災組織による流出油防止訓練及び負傷者救出訓練
- (5) 消防本部警防本部設置訓練及び災害情報伝達訓練
- (6) 空域統制訓練
- (7) 情報収集・伝達訓練
- (8) 緊急交通路確保訓練
- (9) 合同現場本部設置及び通信手段確保訓練
- (10) 火災警戒区域設定訓練及び広報、避難誘導訓練
- (11) 泡消火原液輸送訓練
- (12) 有毒ガス対策訓練
- (13) 負傷者救出救助訓練及び応急救護訓練

【タンク火災消火訓練】

- (14) 自衛防災組織初期消火訓練
- (15) 照明架設訓練
- (16) 消防隊集結訓練
- (17) タンク火災消火訓練

【海上災害拡大防止訓練】

- (18) 被災状況調査訓練
- (19) 被災状況通報訓練
- (20) 流出油拡大防止訓練
- (21) 合同現場本部設置訓練
- (22) 流出油調査訓練
- (23) 海上交通規制及び海上警戒訓練
- (24) 流出油防除訓練
- (25) 海中転落者救助訓練
- (26) 船舶火災消火訓練