

統計福岡

目次

福岡県の動向

I 主要指標の動き	1
II 生産動向について	2
III 物価動向について	3
IV 雇用動向について	4

統計表

指標	5
人口	7
鉱工業	9
物価・生計	11
商業	15
建設	16
金融	17
倒産	18
賃金・労働	19
社会保障	20
貿易・運輸	21
電力・社会	22

凡例

◇ 速報数値	r 訂正数値	○ 単位未満	— 皆無	… 不詳
△ 減数	× 統計法により数値を秘匿したもの			

当データは「ふくおかデータウェブ」でもご覧いただけます。
アドレス <http://www.pref.fukuoka.lg.jp/dataweb/>

福岡県の動向

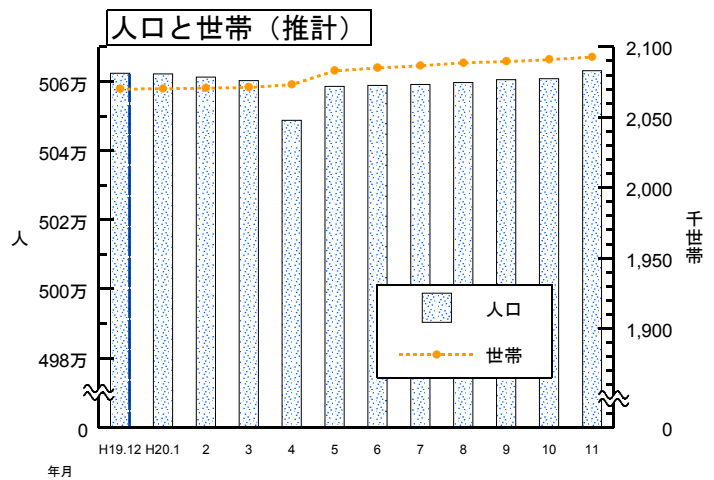
I 主要指標の動き

1 福岡県の人口と世帯

平成20年11月1日現在
 人口総数 5,063,026人
 男性 2,396,346人
 女性 2,666,680人
 (以上、外国人を含む)

世帯数 2,092,607世帯

(資料：県調査統計課「福岡県人口移動調査」)



2 消費者物価指数

平成20年10月

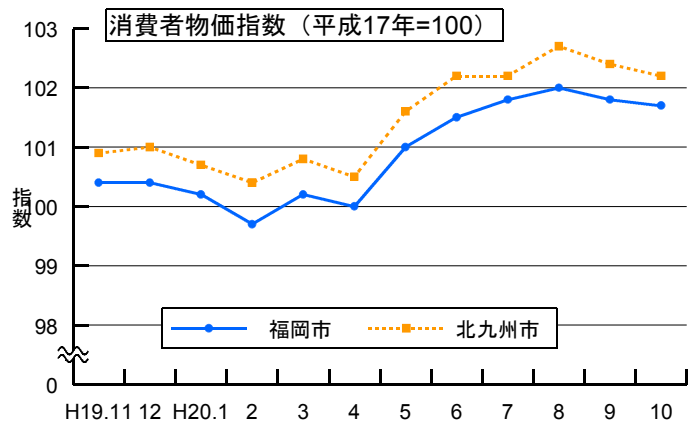
福岡市

総合 101.7
 対前月上昇率 Δ0.1%
 対前年同月上昇率 1.1%

北九州市

総合 102.2
 対前月上昇率 Δ0.2%
 対前年同月上昇率 1.1%

(資料：県調査統計課「消費者物価指数月報」)



3 福岡県雇用・所定外労働時間指数

(事業所規模 全規模、平成17年=100)

平成20年9月

雇用指数（常用労働者）

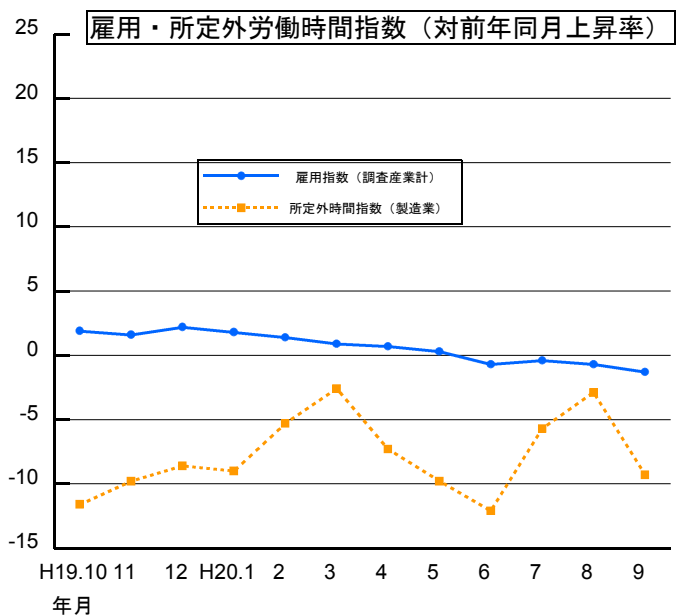
調査産業計 101.4
 対前年同月上昇率 Δ0.9%
 製造業 100.5
 対前年同月上昇率 Δ1.3%

所定外労働時間指数

調査産業計 95.1
 対前年同月上昇率 Δ2.0%
 製造業 85.4
 対前年同月上昇率 Δ9.3%

(注) 日本標準産業分類の改訂に伴い、平成17年1月から新産業分類に基づく集計結果を公表しています。

(資料：県調査統計課「毎月勤労統計調査地方調査月報」)



II 生産動向について（平成20年9月：「鉱工業指数」）

1 生産

季節調整済指数は101.7で前月比0.7%減となりました。（原指数104.6、前年同月比0.1%減）

業種別にみると、一般機械工業や電気機械工業など12業種が上昇しました。

また、金属製品工業や化学工業など6業種が下落しました。

2 出荷

季節調整済指数は101.0で、前月比0.4%減となりました。（原指数105.0、前年同月比1.3%減）

業種別にみると、一般機械工業や輸送機械工業など8業種が上昇しました。

また、金属製品工業や食料品・たばこ工業など10業種が下落しました。

3 在庫

季節調整済指数は115.3で、前月比10.8%減となりました。（原指数117.5、前年同月比8.5%減）

業種別にみると、化学工業や鉄鋼業など9業種が上昇しました。

また、輸送機械工業や電子部品・デバイス工業など9業種が下落しました。

3.5 主要9業種の動向【生産】

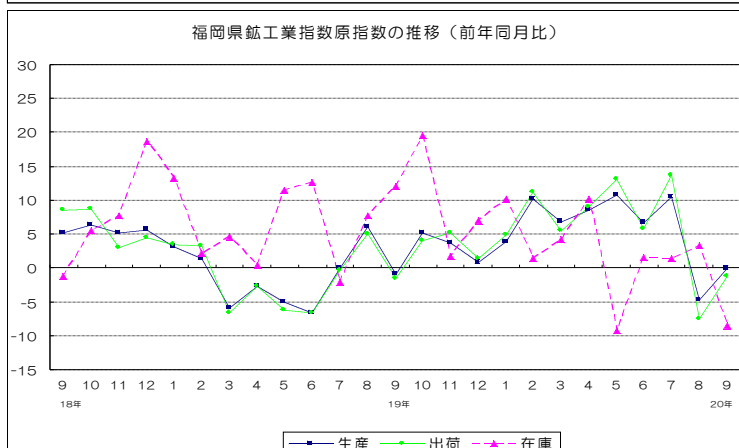
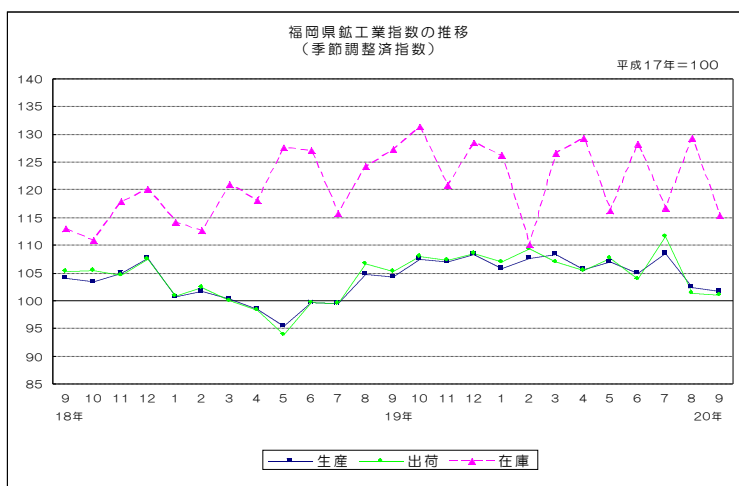
※ ウェイト・・・平成17年における、生産活動全体を10000とした場合の各業種の規模を付加価値額の割合で表したものの。

業種	前月比 (%)	前年同月比 (%)	上昇または下落に寄与した主な品目 (前月比)
鉄鋼	1.8	▲ 6.1	特殊鋼熱間圧延鋼材、めっき鋼材、銑鉄
金属製品	▲ 2.4	13.8	粉末冶金製品、鉄骨、ドラム缶
一般機械	6.2	7.8	クレーン、送風機、冷凍・空調用冷却塔
電気機械	7.1	6.0	変圧器、電力変換装置、電力量計
電子・デバイス	▲ 3.7	▲ 10.2	計数回路、線形回路、トランジスタ
輸送機械	0.9	▲ 2.2	自動車部品、小型自動車、自動車車体
窯業・土石製品	▲ 5.4	▲ 4.2	セメント、生コンクリート、耐火煉瓦
化学	▲ 4.6	15.9	ビスフェノールA、カプロラクタム、トルイレンジイソシアネート
食料品・たばこ	▲ 3.1	▲ 3.0	圓形カレー、パン、菓子
総合	▲ 0.7	▲ 0.1	-

平成20年9月の鉱工業指数

基準年を100とする

		季節調整済指数		原指数		基準年
			前月比(%)		前年同月比(%)	
福岡県	生産	101.7	△0.7	104.6	△0.1	平成17年
	出荷	101.0	△0.4	105.0	△1.3	
	在庫	115.3	△10.8	117.5	△8.5	
九州	生産	108.9	1.1	112.7	0.1	平成17年
	出荷	107.5	0.9	112.4	△1.7	
	在庫	111.2	1.1	110.2	11.5	
全国	生産	105.8	1.2	110.0	0.4	平成17年
	出荷	105.3	0.4	111.2	△0.6	
	在庫	107.5	1.9	104.8	3.1	



Ⅲ 物価動向について (平成20年10月:「小売物価統計調査」)

1 概要

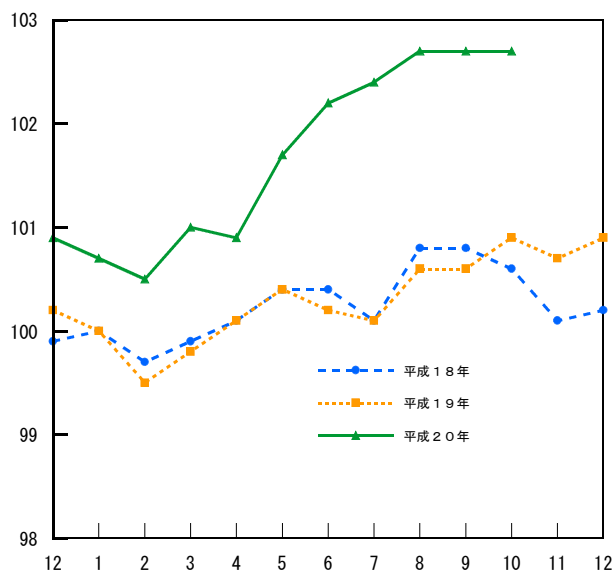
平成20年10月分の消費者物価指数について、「総合指数」は平成17年を100として福岡市では101.7となり、前月比は0.1%の下落。前年同月比は1.1%の上昇となりました。

北九州市では102.2となり、前月比は0.2%の下落。前年同月比は1.1%の上昇となりました。

「生鮮食品を除く総合指数」は福岡市では101.5となり、前月比は0.2%の下落。前年同月比は1.3%の上昇となりました。

北九州市では102.0となり、前月比は0.3%の下落。前年同月比は1.4%の上昇となりました。

《総合指数の推移(全国)》



2 当月の動き

【前月との比較】

〔上昇に寄与した項目〕 〔下落に寄与した項目〕

福岡市

野菜・海藻 自動車等関係費
シャツ・セーター類 理美容用品

北九州市

野菜・海藻 自動車等関係費
シャツ・セーター類 他の光熱

【前年同月との比較】

〔上昇に寄与した項目〕 〔下落に寄与した項目〕

福岡市

家賃 果物
ガス代 教養娯楽用耐久財

北九州市

穀類 家賃
自動車等関係費 教養娯楽サービス

《総合指数の推移》

(平成17年=100)

(〔 〕内は、生鮮食品を除く総合指数)

【福岡市】

	総合指数	対前月上昇率	対前年同月上昇率
平成20年 5月	101.0 [100.8]	1.0% [0.8%]	1.1% [1.1%]
6月	101.5 [101.3]	0.5% [0.5%]	1.5% [1.5%]
7月	101.8 [101.6]	0.3% [0.3%]	2.0% [2.0%]
8月	102.0 [101.9]	0.2% [0.3%]	1.6% [2.0%]
9月	101.8 [101.7]	△0.2% [△0.2%]	1.5% [1.8%]
10月	101.7 [101.5]	△0.1% [△0.2%]	1.1% [1.3%]

【北九州市】

	総合指数	対前月上昇率	対前年同月上昇率
平成20年 5月	101.6 [101.5]	1.1% [1.0%]	1.2% [1.3%]
6月	102.2 [102.0]	0.6% [0.5%]	2.0% [1.9%]
7月	102.2 [102.1]	0.0% [0.1%]	2.1% [2.2%]
8月	102.7 [102.3]	0.5% [0.2%]	1.7% [2.2%]
9月	102.4 [102.3]	△0.3% [0.0%]	1.8% [2.1%]
10月	102.2 [102.0]	△0.2% [△0.3%]	1.1% [1.4%]

【全国】

	総合指数	対前月上昇率	対前年同月上昇率
平成20年 5月	101.7 [101.6]	0.8% [0.8%]	1.3% [1.5%]
6月	102.2 [102.0]	0.5% [0.4%]	2.0% [1.9%]
7月	102.4 [102.4]	0.2% [0.4%]	2.3% [2.4%]
8月	102.7 [102.6]	0.3% [0.2%]	2.1% [2.4%]
9月	102.7 [102.6]	0.0% [0.0%]	2.1% [2.3%]
10月	102.6 [102.4]	△0.1% [△0.2%]	1.7% [1.9%]

Ⅳ 雇用動向について（平成20年9月：「毎月勤労統計調査」）

1 賃金の動き

1人平均の月間の現金給与総額は、全規模の調査産業計で251,679円（前年同月比0.5%増）となりました。

所定内給与は、230,460円（増減なし）となり、所定内給与と所定外給与をあわせた、きまって支給する給与は、248,172円（同0.2%増）となりました。特別に支払われた給与は3,507円となり、実質賃金は1.0%減少しました。

産業別に、きまって支給する給与を見ると、増加したのは、不動産業（10.4%増）、飲食店、宿泊業（7.4%増）等でした。

一方、減少したのは、金融・保険業（同12.0%減）、教育、学習支援業（同7.1%減）等でした。

2 労働時間の動き

1人平均月間実労働時間は、全規模の調査産業計で149.3時間（前年同月比0.2%減）となりました。そのうち、所定内労働時間は139.5時間（同0.1%減）、所定外労働時間は9.8時間、（同2.1%減）となりました。

産業別に所定外労働時間をみると、建設業の11.2時間（同19.2%増）、教育、学習支援業の2.7時間（同17.4%増）などが増加し、逆に減少したのは、複合サービス事業の5.9時間（同44.9%減）、不動産業の8.6時間（同23.9%減）となりました。

3 雇用の動き

常用労働者は、全規模の調査産業計で1,601,774人（前年同月比0.9%減）となりました。そのうち、パートタイム労働者は、435,529人で、27.2%（男性労働者のうち13.0%、女性労働者のうち44.0%）を占めています。

また、産業別にパートタイム労働者の占める割合を見ると、飲食店、宿泊業の78.7%をはじめ、卸売・小売業の39.3%、教育、学習支援業の27.5%が高い比率を占めています。

（注）1. 日本標準産業分類の改定に伴い、平成17年1月から新産業分類に基づく集計結果を公表しています。

2. 増減率はすべて前年同月比であり、原則指数を用いて計算していますが、指数が作成できない産業では実数で計算しています。

- ・指数で計算した産業…調査産業計、建設業、製造業、電気・ガス・熱供給・水道業
- ・実数で計算した産業…上記以外の産業

項目	調査産業計		
	実数	前月比(%)	前年比(%)
現金給与総額(円)	251,679	△ 10.6	0.5
きまって支給する給与(円)	248,172	△ 0.5	0.2
総実労働時間(時間)	149.3	2.1	△ 0.2
所定外労働時間(時間)	9.8	1.0	△ 2.1
常用労働者(人)	1,601,774	△ 0.2	△ 0.9
パートタイム労働者比率(%)	27.2	0.4	△ 0.4

語句の解説

- * 所定内給与
きまって支給される給与のうち時間外手当、休日出勤手当、深夜手当等、所定外給与以外のもの
- * 所定外給与
所定の労働時間を超える労働に対して支給される時間外手当、休日出勤手当、深夜手当等
- * 実質賃金
名目的な賃金の増減に消費者物価の変動を考慮したもので、労働者の実質的な購買力を示したものである
- * 所定内労働時間
事業所の就業規則等で定められた正規の始業時刻と終業時刻との間の実労働時間
- * 所定外労働時間
早出、残業、臨時の呼出、休日出勤等の実労働時間
- * 常用労働者
期間を決めず、又は1か月を超える期間を決めて雇われている者

* 産業別比較においては対象事業所が少ない鉱業を除いています。

統計表

指標

主要経済指標 (全国)

年月	推計人口 (注)	日本銀行主要勘定		国内銀行主要勘定		貿易		手形交換高 (各年度3月末)		鉱工業生産 年は原指数、 平成17年 =100		
		銀行券 発行高	貸出金	預金	貸出金	輸出	輸入	枚数	金額			
基準・単位	(各年10月1日) 万人	(各年10月1日) 億円	(各年10月1日) 億円	(各年10月1日) 億円	(各年10月1日) 億円	億円	億円	1000枚	億円			
16	…	r 12 779	779 564	1 111	5 145 906	3 917 692	611 820	492 166	13 066	565 768	-	
17	…	r 12 777	792 705	-	5 242 485	3 930 887	656 565	569 494	11 865	454 519	100.0	
18	…	r 12 777	798 367	217 137	5 265 890	4 003 517	752 462	673 443	10 090	372 429	104.5	
19	…	r 12 777	812 777	292 404	5 425 076	4 044 052	839 397	731 213	9 431	410 036	107.4	
19	9	…	r 12 775	756 298	264 506	5 370 488	3 991 517	72 703	56 362	8 159	332 964	107.9
	10	…	r 12 777	755 892	239 242	5 355 326	3 955 537	75 066	65 044	11 298	393 943	110.0
	11	…	r 12 778	758 486	273 284	5 428 687	3 968 268	72 689	64 809	9 732	355 451	108.4
	12	…	r 12 777	812 777	292 404	5 425 076	4 044 037	74 363	65 670	9 485	378 505	109.1
20	1	…	r 12 774	762 561	289 112	5 420 947	4 008 578	64 084	64 981	10 655	373 400	108.5
	2	…	r 12 772	763 579	335 271	5 436 315	4 014 393	69 754	60 120	9 282	343 036	110.2
	3	…	r 12 768	764 615	292 153	5 502 137	4 048 894	76 825	65 736	9 431	410 036	106.5
	4	…	r 12 769	773 312	255 199	5 509 729	4 014 562	68 914	64 162	9 450	364 927	106.3
	5	…	r 12 766	755 697	285 019	5 499 151	4 025 335	68 090	64 512	8 131	336 916	109.3
	6	…	r 12 768	762 909	216 300	5 542 825	4 043 584	71 537	70 346	10 505	427 473	106.9
	7	…	12 772	760 337	296 130	5 487 749	4 038 685	76 287	75 465	10 611	356 437	108.3
	8	…	12 774	759 270	314 216	5 470 510	4 041 773	70 536	r 73 857	7 547	303 489	104.5
	9	…	p 12 768	754 929	271 014	5 493 950	4 062 625	73 640	p 72 755	10 039	388 508	105.6

資料：総務省統計局「日本統計月報」「消費者物価指数月報」・日本銀行調査統計局「金融経済統計月報」・日本銀行ホームページ・全国銀行協会連合会・労働大臣官房調査部「毎月勤労統計調査統計表」「労働統計調査月報」
経済産業大臣官房調査統計部「生産・出荷・在庫指数速報」・日本百貨店協会

主要経済指標 (福岡県)

(注)「鉱工業生産指数」は、平成20年9月値から基準値を平成17年に更新。過去の指数は遡及して変更。

年月	推計人口 (注)	世帯数	住民基本 台帳人口	国内銀行主要勘定		貿易		手形交換高 (各年度3月末)		鉱工業生産 年は原指数、 平成17年 =100		
				預金	貸出金	輸出	輸入	枚数	金額			
基準・単位	(各年10月1日) 人	(各年10月1日) 世帯	(各年9月末) 人	(各年10月1日) 億円	(各年10月1日) 億円	100万円	100万円	1000枚	100万円			
16	…	5 059 670	2 014 351	5 028 357	165 728	133 118	3 033 334	1 509 889	474	857 477	102.4	
17	…	5 049 908	2 009 911	5 030 421	166 092	132 359	3 136 419	1 820 056	424	809 958	100.0	
18	…	5 055 790	2 041 600	5 035 616	167 812	131 749	3 424 616	2 250 249	353	665 895	102.6	
19	…	5 059 071	2 067 038	5 037 411	170 787	134 357	4 007 866	2 511 969	336	745 655	102.4	
19	9	…	5 059 959	2 066 488	5 037 411	169 024	132 544	363 203	191 898	279	543 210	104.3
	10	…	5 059 071	2 067 038	5 039 119	167 549	131 245	370 374	226 438	398	737 476	107.4
	11	…	5 061 661	2 069 050	5 039 628	168 475	132 542	373 855	228 254	335	626 553	107.0
	12	…	5 062 260	2 070 022	5 039 606	170 787	134 357	383 527	203 157	303	610 305	108.3
20	1	…	5 062 049	2 070 157	5 038 994	169 659	133 184	335 997	217 136	377	750 867	105.7
	2	…	5 061 147	2 070 567	5 038 101	169 704	134 489	342 404	188 324	329	630 343	107.7
	3	…	5 060 129	2 071 168	5 030 818	169 727	135 066	359 532	198 677	336	745 655	108.3
	4	…	5 048 713	2 073 068	5 035 705	173 338	134 001	352 327	212 898	330	668 789	105.6
	5	…	5 058 455	2 082 950	5 035 963	172 630	134 779	361 536	224 161	275	549 630	107.0
	6	…	5 058 799	2 084 980	5 036 918	173 715	134 503	378 182	233 571	368	736 453	104.9
	7	…	5 059 017	2 086 563	5 036 893	171 812	134 699	428 727	242 544	351	637 385	108.5
	8	…	5 059 623	2 088 462	5 037 743	172 509	134 982	412 694	231 911	258	531 451	102.4
	9	…	5 060 460	2 089 546	5 037 745	170 756	133 774	437 300	236 869	357	702 008	p 101.7

資料：県調査統計課・県地方課・日本銀行調査統計局「金融経済統計月報」・日本銀行ホームページ・門司税関・長崎税関
三池税関支署・全国銀行協会連合会・総務省統計局「消費者物価指数月報」「労働力調査(*)」・九州百貨店協会

(注)全国の「推計人口」は、平成12年国勢調査及び平成17年国勢調査の結果による補間補正による概算値。

(注)県の「推計人口」は、平成18年10月末に平成17年国勢調査による福岡県の人口等の確定値が公表されたことに伴い、
遡及して修正。

指 標

業 生 産 指 数		着工建築物	物 価 指 数		賃 金 雇 用 指 数(注)		完 全 失 業 者	有 効 求 人 倍 率	百 貨 店 売 上 高	年 月
月は季節調整済指数			建 築 物 床 面 積	企 業 物 価 指 数 (国 内)	消 費 者 物 価 指 数 (総 合)	実 質 賃 金 指 数 (調 査 産 業 計)				
出 荷	在 庫	1000㎡					平成17年 =100	平成17年 =100	平成17年 =100	平成17年 =100
-	-	181 504	98.4	100.3	99.0	99.5	313	0.86	78 788	16
100.0	99.2	186 083	100.0	100.0	100.0	100.0	294	0.98	78 415	17
104.6	102.7	188 815	102.2	100.3	99.9	101.0	275	1.06	77 701	18
107.8	104.0	160 989	104.0	100.3	99.1	102.8	256	1.02	77 052	19
108.4	104.2	9 162	104.5	100.6	81.6	103.3	269	1.05	5 493	19 9
110.1	104.9	11 035	104.8	100.9	82.2	103.4	263	1.02	6 261	10
109.1	105.8	12 816	105.0	100.7	86.9	103.8	246	0.99	6 924	11
110.6	105.5	13 505	105.4	100.9	178.2	103.8	231	0.98	8 753	12
110.0	105.3	11 759	105.7	100.7	84.3	103.4	256	0.98	6 733	20 1
111.3	105.4	11 267	106.2	100.5	82.4	103.3	266	0.97	5 301	2
107.0	105.5	13 258	106.7	101.0	85.4	102.9	268	0.95	6 597	3
108.0	104.2	13 962	107.6	100.9	84.1	104.2	275	0.93	5 815	4
110.2	104.7	13 368	108.9	101.7	82.1	104.5	270	0.92	5 845	5
106.9	105.9	14 417	109.9	102.2	137.5	104.7	265	0.91	5 880	6
108.9	105.8	14 491	112.2	102.4	113.8	104.9	256	0.89	7 062	7
104.9	105.5	14 306	112.3	102.7	83.2	104.7	272	0.86	5 062	8
105.3	107.6	13 757	111.6	102.7	79.9	104.7	271	0.84	5 240	9

業 生 産 指 数		着工建築物	消 費 者 物 価 指 数		賃 金 雇 用 指 数(注)		完 全 失 業 者	有 効 求 人 倍 率	百 貨 店 売 上 高	年 月
月は季節調整済指数			建 築 物 床 面 積	福 岡 市 (総 合)	北 九 州 市 (総 合)	実 質 賃 金 指 数 (調 査 産 業 計)				
出 荷	在 庫	㎡					平成17年 =100	平成17年 =100	平成17年 =100	平成17年 =100
102.7	98.5	6 902 023	100.3	100.7	-	-	161	0.68	352 662	16
100.0	100.0	6 828 598	100.0	100.0	100.0	100.0	151	0.79	347 274	17
103.0	113.8	7 694 443	100.1	100.1	100.2	100.5	143	0.88	345 867	18
102.7	122.3	6 638 264	100.0	100.3	99.9	102.1	128	0.80	337 210	19
105.3	127.2	388 828	100.3	100.6	81.3	102.3	(128)	0.83	23 691	19 9
108.0	131.3	386 071	100.6	101.1	82.6	102.6	...	0.79	26 821	10
107.3	120.8	375 569	100.4	100.9	86.9	102.8	...	0.73	29 113	11
108.5	128.4	695 974	100.4	101.0	180.5	103.0	(118)	0.71	38 761	12
107.0	126.2	580 393	100.2	100.7	84.6	102.7	...	0.69	29 542	20 1
109.3	110.0	474 950	99.7	100.4	81.7	102.2	...	0.70	22 822	2
107.0	126.5	415 652	100.2	100.8	83.2	101.5	(118)	0.68	27 609	3
105.5	129.3	445 552	100.0	100.5	85.9	103.0	...	0.67	24 865	4
107.7	116.2	579 299	101.0	101.6	82.2	102.9	...	0.66	25 181	5
103.9	128.3	660 065	101.5	102.2	129.4	102.3	(130)	0.65	23 108	6
111.6	116.7	716 661	101.8	102.2	115.0	102.0	...	0.64	32 574	7
101.4	129.3	636 459	102.0	102.7	89.9	101.6	...	0.63	22 447	8
p 101.0	p 115.3	485 210	101.8	102.4	80.5	101.4	(126)	0.61	22 284	9

(*) 総務省「労働力調査」推計値。平成18年5月、総務省の推計方法が変更になったことに伴い遡及して値を変更。
(注)「企業物価指数」は、平成19年11月値から基準値を平成17年に更新。過去の指数は遡及して変更。

市町村別人口及び世帯

(1)は平成17年国勢調査の世帯数・人口を基礎として、「福岡県人口移動調査」に基づき推計したものです。(人口には外国人を含む)
(2)は月報により県内各市町村長からの報告を集計したもので、住民票による世帯数及び人口です。

Table with columns for population and households, categorized by city/town/village and sex. Includes sub-sections for (1) current population and (2) resident basic register population.

筑那郡	17,432	48,325	23,525	24,800	165	61	39	66	27	22	221	199	49,118
紫川郡	17,432	48,325	23,525	24,800	165	61	39	66	27	22	221	199	18,479
珂屋町	76,025	211,135	103,412	107,723	1,449	146	111	235	124	35	973	938	49,118
美栗町	12,967	39,174	19,892	19,282	350	2	14	34	20	△ 12	128	140	37,799
栗免町	11,175	31,472	15,131	16,341	119	28	26	43	17	2	114	112	31,558
惠新町	15,956	42,390	20,437	21,953	358	49	23	52	19	26	227	201	42,643
宮山町	8,998	25,603	12,274	13,329	160	28	△ 6	13	29	34	112	78	9,486
山屋町	8,691	24,064	11,790	12,274	155	-	10	25	15	△ 10	118	128	24,056
賀屋町	2,635	8,079	3,862	4,217	30	△ 7	△ 3	5	8	4	29	33	8,166
遠賀郡	15,603	40,353	20,026	20,327	277	46	47	63	16	△ 1	245	246	40,744
芦屋町	36,567	96,576	45,385	51,191	665	△ 182	13	71	58	△ 195	292	487	98,288
巻巻町	6,006	15,753	7,653	8,100	67	△ 172	5	12	7	△ 177	54	231	16,098
垣賀町	11,920	29,773	13,767	16,006	137	△ 35	8	27	19	△ 43	77	120	30,366
手賀町	11,516	31,778	14,910	16,868	137	22	△ 7	12	19	△ 29	93	64	12,533
手賀町	7,125	19,272	9,055	10,217	96	3	7	20	13	△ 4	68	72	19,362
鞆郡	10,285	26,300	12,285	14,015	306	△ 24	3	21	18	△ 27	67	94	27,110
小鞆町	3,580	8,828	4,054	4,774	109	△ 20	4	9	5	△ 24	24	48	9,090
手賀町	6,705	17,472	8,231	9,241	197	△ 4	△ 1	12	13	△ 3	43	46	18,020
嘉穂郡	5,321	14,062	6,429	7,633	79	△ 9	△ 5	6	11	△ 4	38	42	5,965
川村町	5,321	14,062	6,429	7,633	79	△ 9	△ 5	6	11	△ 4	38	42	14,407
朝倉町	9,887	31,722	14,922	16,800	68	△ 3	△ 5	17	22	△ 4	86	84	31,873
前峰町	9,071	29,166	13,746	15,420	66	△ 2	△ 5	14	19	△ 2	82	79	29,201
東島町	816	2,556	1,176	1,380	2	△ 1	-	3	3	△ 1	4	5	2,672
島津町	9,788	30,655	14,263	16,392	69	△ 25	△ 8	21	29	△ 17	85	102	31,339
志摩郡	4,332	13,139	6,028	7,111	30	△ 5	△ 6	5	11	△ 1	37	36	13,480
三井町	5,456	17,516	8,235	9,281	39	△ 20	△ 2	16	18	△ 18	48	66	17,859
洗井町	4,617	15,417	7,313	8,104	104	△ 5	4	15	11	△ 9	41	50	15,567
大木町	4,422	14,356	6,724	7,632	55	△ 4	2	13	11	△ 6	47	53	14,559
女木町	4,422	14,356	6,724	7,632	55	△ 4	2	13	11	△ 6	47	53	15,567
八木町	15,690	48,860	23,040	25,820	164	△ 53	△ 17	29	46	△ 36	110	146	49,614
黒田町	3,913	12,762	5,936	6,826	35	△ 33	△ 13	2	15	△ 20	20	40	13,224
立花町	3,355	11,044	5,217	5,827	39	△ 24	△ 9	4	13	△ 15	18	33	11,589
広部町	6,780	20,189	9,712	10,477	81	3	8	21	13	△ 5	62	67	19,787
矢野村	539	1,467	672	795	4	△ 1	△ 1	-	1	-	2	2	1,617
星野村	1,103	3,398	1,503	1,895	5	2	△ 2	2	4	4	8	4	3,397
田川町	34,257	86,106	39,389	46,717	229	△ 103	△ 34	66	100	△ 69	216	285	90,237
香田町	4,801	11,960	5,500	6,460	18	4	△ 1	7	8	5	34	29	12,808
添田町	4,375	11,163	5,157	6,006	18	△ 1	△ 3	10	13	2	29	27	5,580
川崎町	4,110	9,882	4,500	5,382	40	△ 22	△ 5	3	8	△ 17	29	46	11,880
任智村	8,058	19,227	4,636	10,591	59	△ 35	△ 9	19	28	△ 26	44	70	10,199
赤福町	2,172	5,532	2,487	3,045	3	△ 4	-	3	3	△ 4	15	19	5,854
智都町	1,247	3,303	1,505	1,798	1	△ 2	△ 8	2	10	6	13	7	3,533
京都府	9,494	25,039	11,604	13,435	90	△ 43	△ 3	22	30	△ 35	52	87	25,829
田辺町	22,285	56,955	27,355	29,600	801	15	△ 8	42	45	△ 18	230	212	57,166
二上町	14,414	34,869	17,189	17,680	710	66	17	35	18	49	188	139	34,462
上富町	7,871	22,086	10,166	11,920	91	△ 51	△ 20	7	27	△ 31	42	73	22,704
毛上町	13,170	34,987	16,383	18,604	119	△ 60	△ 11	20	31	71	178	107	36,526
上毛町	2,912	6,973	3,278	3,695	25	7	-	2	2	7	24	17	7,260
築上町	2,912	6,973	3,278	3,695	25	7	-	2	2	7	24	17	8,353
築上町	7,524	19,993	9,346	10,647	77	50	△ 11	11	22	61	133	72	20,913

鋳工業

鋳工業指数

この表は、産業経済の活動状況を測定する目的で福岡県内の鋳業及び製造工業（印刷出版業、家具装備品工業、算出方法は、単式ウェイト形式による基準時固定加重算術平均法（ラスパイレス算式）です。

年 月	鋳工業 総 合	製 造 工 業	製 造				機 械					
			鉄 鋼 業	非 鉄 金 属 工 業	金 属 製 品 工 業	機 械 工 業	一 般 機 械 工 業	電 気 機 械 工 業	電 子 部 品 ・ デ バ イ ス 工 業	輸 送 機 械 工 業		
ウエイト	10000.0	9980.8	1119.0	156.0	800.7	3520.3	930.7	603.1	726.6	1259.9		
生	17年平均 …	100.0	100.0	100.0	100.0	100.0	100.0	100.0	100.0	100.0	100.0	
	18年平均 …	102.6	102.6	102.6	99.6	99.6	104.8	98.3	109.3	102.4	107.4	
	19年平均 …	102.4	102.4	105.9	114.8	84.4	109.5	101.2	113.6	109.4	112.3	
	20 5 …	102.0	101.9	110.1	106.9	88.8	111.0	103.9	97.3	103.0	118.4	
	6 …	106.9	107.0	101.0	113.6	100.0	118.2	102.3	122.3	106.4	127.2	
	7 …	111.7	111.8	100.3	115.8	97.8	123.6	110.2	116.4	101.9	136.1	
	8 …	94.0	94.0	99.6	110.9	112.0	94.4	99.9	104.1	94.3	90.4	
	9 …	104.6	104.6	97.7	121.2	85.9	118.7	132.6	127.6	93.2	117.9	
	10 …	101.5	101.5	104.9	117.5	85.8	108.8	117.3	106.7	97.9	108.4	
	産	20 5 …	107.0	106.9	105.5	116.5	87.8	119.3	115.5	106.7	99.4	129.6
6 …		104.9	104.7	102.9	109.5	91.6	115.6	103.0	124.8	101.6	122.9	
7 …		108.5	108.7	104.2	108.9	95.4	120.7	111.3	117.0	98.2	131.4	
8 …		102.4	102.4	100.0	112.8	114.4	106.8	111.5	110.5	96.5	112.5	
9 …		101.7	101.7	101.8	119.5	88.8	112.1	118.4	118.4	92.9	113.5	
10 …		97.0	97.1	100.3	118.1	84.8	103.6	115.0	111.4	93.1	100.8	
ウエイト		10000.0	9979.3	898.0	148.5	713.3	4230.6	797.0	557.8	926.8	1949.0	
出		17年平均 …	100.0	100.0	100.0	100.0	100.0	100.0	100.0	100.0	100.0	100.0
		18年平均 …	103.0	103.0	103.7	103.6	97.5	105.3	96.8	109.2	100.4	108.2
		19年平均 …	102.7	102.7	105.9	106.6	85.3	110.3	99.1	113.5	108.6	113.4
	20 5 …	100.8	100.8	106.4	87.0	82.5	111.5	96.7	98.0	100.6	120.1	
	6 …	107.4	107.4	102.7	115.6	86.6	119.4	96.4	119.2	103.9	129.3	
	7 …	113.6	113.6	102.0	122.1	106.4	125.0	101.3	115.3	99.9	138.6	
	8 …	90.4	90.4	91.0	121.2	98.6	91.8	89.6	102.8	92.0	90.8	
	9 …	105.0	105.0	98.2	101.3	82.7	119.5	133.4	130.1	92.2	120.1	
	10 …	99.9	99.8	97.1	126.9	81.8	107.4	110.3	104.8	95.5	109.5	
	荷	20 5 …	107.7	107.7	105.6	95.4	93.4	120.3	109.2	106.2	95.9	132.3
6 …		103.9	103.9	101.3	108.7	81.9	116.5	97.6	121.6	99.6	124.4	
7 …		111.6	111.6	103.6	119.0	103.1	122.5	102.5	118.1	96.2	133.7	
8 …		101.4	101.4	97.9	151.5	109.8	105.8	99.0	109.5	95.7	113.4	
9 …		101.0	101.0	97.6	102.9	87.1	113.2	117.8	122.8	92.5	116.0	
10 …		95.5	95.4	98.3	106.8	77.9	102.0	106.7	109.9	93.7	101.5	
ウエイト		10000.0	9860.6	1030.8	78.5	793.1	2169.6	709.9	569.4	175.2	745.1	
在		17年平均 …	100.0	100.0	100.0	100.0	100.0	100.0	100.0	100.0	100.0	100.0
		18年平均 …	113.8	113.9	97.8	41.3	139.4	142.6	146.2	75.5	207.9	174.4
		19年平均 …	122.3	122.3	94.0	47.5	102.8	190.8	166.7	83.6	214.5	267.8
	20 5 …	120.9	121.0	98.2	87.9	107.9	177.7	247.9	68.9	291.6	193.3	
	6 …	129.2	129.2	96.9	86.4	123.0	208.7	249.2	79.1	399.1	243.9	
	7 …	122.0	122.0	91.4	85.0	110.0	179.1	249.1	84.0	233.1	193.8	
	8 …	129.2	129.2	99.2	84.0	109.5	202.8	265.1	90.9	291.0	227.8	
	9 …	117.5	117.5	95.1	82.3	114.9	157.6	240.0	69.1	114.6	173.4	
	10 …	125.2	125.2	97.9	78.8	120.5	184.8	198.7	80.0	648.7	185.3	
	庫	20 5 …	116.2	116.3	97.4	101.8	101.8	155.8	241.8	88.0	291.6	175.8
6 …		128.3	128.3	97.3	96.0	109.8	202.0	227.1	91.0	399.1	225.1	
7 …		116.7	116.7	93.5	91.1	95.4	163.6	215.7	90.9	233.1	157.0	
8 …		129.3	129.4	97.5	68.3	94.4	198.7	237.2	100.2	291.0	258.7	
9 …		115.3	115.3	99.2	67.7	97.5	151.4	227.2	65.4	114.6	143.8	
10 …		116.3	116.3	95.9	78.0	105.2	158.5	202.2	72.8	648.7	138.0	

鉱工業

精密機械器具製造業を除く) について生産・出荷・在庫活動を指数化したものです。

(平成12年=100)

											鉱業	年月	
窯業・土石製品工業	化学工業	石油・石炭製品工業	プラスチック製品工業	パルプ・紙・紙加工品工業	繊維工業	木材・木製品工業	食料品・たばこ工業	ゴム製品工業	家具工業				
741.9	904.0	33.8	301.0	151.7	168.3	177.1	1438.1	255.6	213.3	19.2		ウエイト	
数													
100.0	100.0	100.0	100.0	100.0	100.0	100.0	100.0	100.0	100.0	100.0		17年	
102.5	100.6	110.1	107.7	99.7	101.3	84.8	101.6	100.3	100.3	103.4		18年	
101.2	97.8	119.0	98.5	105.2	92.8	88.7	95.6	100.5	77.0	105.4		19年	
92.2	93.2	117.6	92.1	105.6	47.0	82.7	100.1	90.7	64.0	105.8	20	5	
92.3	110.5	115.5	99.9	107.9	46.2	77.8	103.6	98.7	63.7	88.5		6	
98.8	123.0	116.8	100.8	114.3	53.3	80.8	109.3	103.9	71.0	96.4		7	
87.7	106.8	76.0	82.8	94.4	48.4	77.2	89.2	80.8	56.4	94.7		8	
94.1	111.0	76.9	92.5	107.9	52.7	88.2	93.7	97.9	66.3	94.5		9	
106.5	103.2	89.4	99.4	120.2	52.9	84.9	91.1	98.2	68.1	113.2		10	
整 済 指 数													
99.5	103.0	116.4	96.6	107.1	48.4	83.1	102.6	98.3	66.9	106.5	20	5	
93.6	110.5	115.6	94.7	105.0	47.8	78.2	99.2	97.6	64.7	101.9		6	
97.6	111.9	115.1	95.6	111.7	56.7	86.4	100.7	97.2	69.7	95.6		7	
100.3	112.7	74.0	91.3	103.3	49.1	86.3	95.7	94.5	61.3	104.7		8	
94.9	107.5	78.3	91.9	112.2	50.8	88.3	92.7	96.5	69.1	97.9		9	
97.3	100.0	86.6	97.7	114.0	48.9	78.8	87.8	92.1	64.5	103.9		10	
590.9	668.6	60.0	256.7	137.9	130.4	164.9	1579.8	217.7	182.0	20.7			
数													
100.0	100.0	100.0	100.0	100.0	100.0	100.0	100.0	100.0	100.0	100.0		17年	
99.2	102.0	139.5	101.7	98.0	102.1	81.5	100.9	99.0	98.5	102.5		18年	
97.4	98.6	170.0	93.1	103.7	90.1	86.4	90.5	99.0	77.2	104.2		19年	
89.6	94.8	160.4	89.3	104.9	55.1	78.0	88.4	83.6	60.1	105.5	20	5	
87.1	111.6	152.2	92.6	108.2	55.0	72.1	99.1	93.2	62.8	89.5		6	
100.1	112.0	145.7	98.3	115.8	61.0	75.4	108.7	91.9	72.2	98.0		7	
81.3	95.6	156.4	79.4	92.2	58.1	76.2	87.0	85.3	55.0	96.8		8	
94.8	103.3	164.2	88.0	104.4	59.4	88.8	87.9	93.9	67.3	93.6		9	
105.6	96.6	152.3	94.1	123.7	62.4	79.1	88.3	92.1	66.4	114.4		10	
整 済 指 数													
96.4	96.9	157.5	93.4	109.2	58.4	84.2	93.0	97.4	64.1	103.7	20	5	
87.0	111.2	131.0	88.9	108.3	59.0	71.8	91.8	93.9	65.2	103.9		6	
96.3	109.1	157.3	94.7	115.3	67.0	79.8	96.6	93.1	69.2	95.7		7	
94.9	103.6	162.3	84.7	103.5	58.3	81.7	93.1	98.5	62.9	109.4		8	
96.0	100.7	160.9	89.5	110.0	57.7	86.7	86.5	93.7	68.3	100.5		9	
94.1	92.0	151.1	94.2	113.3	55.8	74.5	84.7	88.0	64.4	103.9		10	
964.1	1718.7	83.6	281.6	113.8	409.1	208.3	1150.2	306.6	552.6	139.4			
数													
100.0	100.0	100.0	100.0	100.0	100.0	100.0	100.0	100.0	100.0	100.0		17年	
102.7	90.5	172.3	154.6	82.4	111.1	102.8	105.0	109.6	88.2	100.9		18年	
93.8	87.9	107.5	160.1	73.4	116.0	121.2	105.7	101.2	86.0	123.8		19年	
92.3	104.2	46.3	157.8	83.1	56.3	140.1	108.7	87.9	78.8	87.1	20	5	
96.0	98.9	43.0	164.8	82.1	52.5	148.3	111.3	84.9	78.6	96.1		6	
95.0	102.4	50.4	153.5	79.3	54.2	156.3	116.0	95.5	76.6	97.9		7	
95.9	110.7	86.5	152.7	80.4	50.4	153.5	103.0	93.6	76.8	85.0		8	
94.5	113.7	65.8	150.0	82.0	59.2	146.3	106.5	91.4	74.6	90.6		9	
93.4	117.5	71.8	142.4	77.2	57.2	153.5	105.2	93.2	67.1	88.8		10	
整 済 指 数													
95.4	110.8	48.3	165.4	82.3	61.4	129.2	105.4	92.6	82.0	88.2	20	5	
98.0	103.9	48.8	168.7	78.5	56.7	137.4	110.7	91.8	78.9	93.5		6	
95.2	104.0	50.3	155.3	71.7	53.6	142.3	107.0	94.8	77.9	98.6		7	
93.2	108.8	90.8	163.9	72.4	49.0	148.9	106.0	91.1	75.6	82.9		8	
92.1	113.0	63.5	154.5	74.4	50.5	152.3	107.1	92.8	75.3	87.0		9	
91.5	115.4	67.4	141.4	75.1	52.2	155.6	104.4	94.2	66.0	90.3		10	

物価・生計

消費者物価指数

この表は、消費者世帯が購入する商品とサービスの物価の変動を時系列的に測定し、整理したものです。指数品目は584品目、ウェイトは家計調査による平成17年平均の品目別支出金額から算定、算式はラスパイレズ式です。

(平成17年=100)

項 目	全 国			福 岡 市			北 九 州 市		
	平成20年			平成20年			平成20年		
	8月	9月	10月	8月	9月	10月	8月	9月	10月
総 合	102.7	102.7	102.6	102.0	101.8	101.7	102.7	102.4	102.2
(対前月上昇率)	0.3	0.0	△ 0.1	0.2	△ 0.2	△ 0.1	0.5	△ 0.3	△ 0.2
(対前年同月上昇率)	2.1	2.1	1.7	1.6	1.5	1.1	1.7	1.8	1.1
食 料	104.3	104.5	105.0	103.1	103.1	103.7	105.2	104.1	104.7
穀 類	105.5	105.7	106.4	103.9	103.3	105.0	106.0	105.3	105.9
魚 介 類	108.7	106.2	105.7	105.0	101.9	102.0	108.6	104.5	102.5
肉 類	107.9	107.6	107.6	107.6	107.3	106.6	104.3	104.2	104.9
乳 卵 類	103.3	104.5	104.9	106.5	107.2	106.8	102.5	104.8	105.5
野 菜 ・ 海 藻	99.8	105.6	107.2	101.3	105.3	107.8	107.3	104.7	108.4
果 物	109.9	103.9	104.3	103.6	101.6	103.3	117.5	109.4	114.9
油 脂 ・ 調 味 料	104.8	104.7	105.7	107.1	108.1	104.5	104.7	106.3	105.8
菓 子 類	107.5	107.8	108.3	99.5	99.1	99.7	105.9	104.6	105.3
調 理 食 品	105.4	105.2	106.1	106.3	106.4	108.0	107.8	107.3	108.6
飲 料 類	96.4	96.5	96.8	95.1	94.9	96.5	93.6	95.9	94.4
酒 類	99.9	100.1	100.5	102.5	103.6	104.3	103.1	103.5	103.0
外 食	103.2	103.4	103.6	101.7	101.3	101.3	102.2	101.9	101.9
住 居	100.0	100.0	100.0	101.9	101.9	102.1	100.4	100.4	100.5
家 賃	99.8	99.7	99.7	101.6	101.6	101.9	99.6	99.6	99.7
設 備 修 繕 ・ 維 持	101.4	101.6	101.7	103.1	103.1	103.1	103.8	103.9	103.8
光 熱 ・ 水 道	114.3	113.8	113.3	107.2	106.8	107.0	110.1	108.8	108.0
電 気 代 金	106.0	105.7	106.3	103.0	101.8	101.8	103.0	101.8	101.8
ガ ス 代 金	114.9	115.3	116.6	110.5	110.9	112.0	110.2	110.3	111.4
他 の 光 熱	197.3	191.3	177.8	168.6	168.5	165.9	196.3	183.7	165.2
上 下 水 道 料	101.1	101.1	101.2	101.7	101.7	101.7	100.0	100.0	100.0
家 具 ・ 家 事 用 品	95.7	96.1	96.4	93.3	93.3	92.5	92.3	93.3	92.7
家 庭 用 耐 久 財 産 品	84.5	84.7	85.0	65.9	67.7	65.7	67.4	68.2	67.1
室 内 装 備 品	93.5	94.5	94.8	108.0	109.5	109.3	110.0	112.7	112.6
寝 具 類	98.1	97.7	99.2	108.2	108.9	107.4	112.1	112.1	112.3
家 事 雑 貨	103.3	103.6	103.4	107.9	106.6	106.0	104.3	104.6	104.6
家 事 用 消 耗 品	103.7	104.3	105.0	105.7	103.6	104.2	101.5	103.3	102.5
被 服 及 び 履 物	97.9	104.3	105.5	93.9	99.1	100.5	95.5	102.0	102.8
衣 料	97.2	105.3	107.1	88.8	97.1	97.6	88.5	96.0	95.3
シャツ・セーター・下着類	96.0	104.0	105.1	102.1	106.7	109.8	101.1	106.2	109.7
履 物 類	102.9	104.3	104.5	84.0	83.9	83.9	97.7	111.2	111.4
他 の 被 服 類	96.5	98.5	100.0	94.4	93.8	95.5	101.8	102.5	103.4
保 健 医 療	99.3	99.5	99.4	98.5	98.8	98.8	99.2	99.5	99.4
医薬品・健康保持用摂取品	97.9	98.3	98.1	95.1	95.7	96.3	97.4	98.1	98.0
保健医療用品・器具	96.8	97.3	97.2	99.1	99.6	99.0	99.1	100.0	99.3
保健医療サービス	100.9	100.9	100.9	100.3	100.3	100.3	100.3	100.3	100.3
交 通 ・ 通 信	106.4	104.6	102.8	105.5	103.6	101.8	107.4	105.7	103.4
交 通	103.1	100.6	100.4	105.9	101.9	101.9	102.7	101.3	101.5
自 動 車 等 関 係 費	113.0	110.7	107.5	110.3	108.3	105.1	114.3	111.8	107.6
通 信	94.6	94.6	94.6	94.4	94.3	94.3	95.4	95.3	95.3
教 育	102.3	102.2	102.3	102.0	102.0	102.0	103.2	103.2	103.2
授 業 料 等	102.3	102.3	102.3	101.3	101.3	101.3	102.7	102.7	102.7
教科書・学習参考教材	101.8	101.8	101.8	100.9	100.9	100.9	100.7	100.7	100.7
補 習 教 育	102.4	102.2	102.3	105.3	105.3	105.3	104.8	104.8	104.8
教 養 娛 楽	98.6	97.4	97.2	99.2	97.9	97.7	99.1	97.9	98.0
教 養 娛 楽 用 耐 久 財 産 品	53.5	53.1	52.2	53.5	52.2	51.2	56.7	55.1	54.0
書 籍 ・ 他 の 印 刷 物	101.1	100.9	101.1	101.1	100.9	101.0	100.8	100.7	100.8
諸 雑 費	102.2	102.2	102.2	102.8	103.0	102.3	102.0	102.3	101.9
理 美 容 サ ー ビ ス	99.8	99.7	100.0	101.1	101.1	101.1	100.6	100.6	100.6
理 美 容 用 品	98.9	98.5	98.5	97.7	98.9	95.9	97.7	98.5	97.0
身 の 回 り 用 品	109.5	109.9	110.2	117.2	117.2	117.2	110.4	111.4	110.8
た ば こ	109.2	109.2	109.2	109.2	109.2	109.2	109.2	109.2	109.2
他 の 諸 雑 費	101.0	101.0	101.0	98.3	98.3	98.3	98.9	98.9	98.9

資料：総務省統計局

平成20年 8月 平成20年 9月 平成20年 10月 平成20年 8月 平成20年 9月 平成20年 10月 平成20年 8月 平成20年 9月 平成20年 10月
 1世帯当たり1か月間の消費支出（二人以上の世帯）

この表は、消費者世帯の消費構造を把握することを目的に実施した標本調査の結果ですので、利用に当たっては、調査目的に沿って全国、各都市とも消費支出の構造としてとらえ、単純比較は避けるなどの配慮をお願いします。「二人以上の世帯」とは「勤労者世帯」及び「勤労者以外の世帯」の全体をいいます。

(単位：円)

項 目	全 国			福 岡 市			北 九 州 市		
	平成20年			平成20年			平成20年		
	8月	9月	10月	8月	9月	10月	8月	9月	10月
集 計 世 帯 数	7 797	7 838	7 809	92	94	89	93	95	95
世 帯 人 員 (人)	3.13	3.12	3.12	3.29	3.20	3.25	3.07	3.04	3.06
有 業 人 員 (人)	1.40	1.38	1.38	1.37	1.35	1.44	1.35	1.28	1.26
世 帯 主 の 年 齢 (歳)	55.7	55.5	55.5	53.4	52.7	53.3	59.2	58.6	57.5
消 費 支 出	291 154	281 433	291 504	278 674	277 097	279 758	340 775	240 274	254 584
食 料 類	70 909	67 074	69 345	67 351	62 874	67 367	75 248	65 366	67 225
穀 類	6 146	6 769	7 483	6 279	6 381	6 207	6 880	6 861	8 982
魚 介 類	6 342	6 289	6 580	5 928	5 668	6 178	7 041	6 559	6 493
肉 類	6 550	6 270	6 491	7 044	7 679	7 264	7 190	7 236	7 261
乳 卵 類	3 280	3 270	3 278	2 838	3 161	3 115	2 990	3 180	3 147
野 菜 ・ 海 藻 類	7 706	8 278	8 649	7 790	8 047	8 495	8 536	8 676	8 038
果 物 類	2 969	2 868	2 948	2 664	2 498	2 778	2 851	2 497	2 659
油 脂 ・ 調 味 料 類	3 080	3 058	3 274	2 774	3 035	3 452	3 493	3 211	3 269
菓 子 類	5 293	4 707	4 735	5 091	4 361	5 111	4 717	3 563	3 724
調 理 食 品 類	8 457	7 538	7 981	6 225	5 544	6 486	9 120	7 592	7 914
飲 酒 類	4 315	3 734	3 490	3 277	2 980	3 369	4 030	3 137	3 169
外 食 類	3 679	3 174	3 316	4 007	3 219	3 888	5 187	4 066	3 647
外 食	13 093	11 119	11 120	13 435	10 303	11 024	13 213	8 788	8 923
住 居 代 持	15 275	16 054	18 028	17 810	19 844	17 068	14 534	11 631	15 532
家 賃	8 910	9 224	9 622	16 780	18 029	15 971	9 313	9 447	10 184
設 備 修 繕 ・ 維 持	6 365	6 830	8 406	1 030	1 815	1 097	5 221	2 184	5 348
光 熱 ・ 水 道 代	20 226	19 897	19 505	21 076	16 663	18 382	18 632	19 646	16 691
電 気 代	10 506	10 094	8 994	9 199	8 621	7 837	10 093	9 217	8 788
ガ ス 代	4 263	3 970	4 380	5 052	4 362	4 745	4 663	4 057	4 621
他 の 光 熱 料	486	465	897	66	31	115	99	249	354
上 下 水 道 料	4 971	5 368	5 234	6 759	3 649	5 685	3 777	6 123	2 928
家 具 ・ 家 事 用 品 財	10 425	9 690	9 482	11 266	12 613	7 772	9 569	6 691	9 063
家 庭 用 耐 久 財	3 747	2 907	2 532	4 689	7 173	1 736	4 244	388	1 948
室 内 装 備 ・ 装 飾 品	639	871	1 086	2 002	985	362	282	212	1 853
寝 具 類	687	853	730	148	474	598	240	1 236	367
家 事 用 雑 貨	1 970	1 866	1 904	1 642	1 360	2 098	1 907	2 024	1 761
家 事 用 消 耗 品	2 369	2 236	2 237	2 194	2 200	2 605	2 534	2 364	2 599
家 事 サ ー ビ ス	1 012	956	995	590	419	372	362	468	536
被 服 及 び 履 物	9 945	10 021	12 755	9 094	8 611	17 915	75 802	8 869	8 102
和 服	769	221	393	29	0	4 674	66 020	6	0
洋 服	3 124	3 667	4 807	3 412	1 551	3 513	4 017	4 553	2 616
シ ャ ツ ・ セ ー タ ー 類	2 259	2 094	2 697	2 252	2 452	2 506	2 661	1 316	2 307
下 着 類	1 060	904	1 120	658	989	1 312	1 039	848	766
生 地 ・ 糸 類	115	225	194	61	82	390	52	111	152
他 の 被 服 類	682	737	988	383	758	1 162	399	524	1 063
履 物 類	1 317	1 449	1 614	796	1 971	3 442	1 145	1 046	621
被 服 関 連 サ ー ビ ス	619	723	943	1 503	808	915	469	467	577
保 健 医 療	12 521	11 831	12 153	10 917	13 797	14 336	11 292	10 856	8 432
交 通 ・ 通 信	40 588	38 994	38 782	35 031	39 028	32 903	32 253	33 219	32 243
交 通 費	6 452	5 705	6 320	7 187	4 947	6 384	7 791	7 042	5 431
自 動 車 等 関 係 費	23 399	20 868	20 745	17 714	22 169	13 384	14 506	15 536	16 094
通 信 費	10 736	12 421	11 717	10 129	11 912	13 135	9 956	10 640	10 718
教 育	7 333	14 686	16 959	9 942	18 089	19 682	4 527	4 324	14 921
教 養 娛 楽	32 800	31 080	29 929	28 858	25 499	29 284	26 046	21 858	26 151
教 養 娛 楽 用 耐 久 財	3 413	3 403	2 695	1 296	254	312	1 456	1 276	3 723
教 養 娛 楽 用 品	6 320	5 909	5 614	3 986	3 829	5 226	5 580	5 039	5 509
書 籍 ・ 他 の 印 刷 物	4 121	4 103	4 269	4 425	3 655	3 949	4 387	3 803	4 020
教 養 娛 楽 サ ー ビ ス	18 945	17 665	17 351	19 151	17 761	19 797	14 623	11 740	12 899
そ の 他 の 消 費 支 出	71 132	62 106	64 565	67 331	60 078	55 050	72 872	57 814	56 224
諸 雑 費	22 208	21 429	22 506	19 743	19 466	19 684	23 051	20 124	17 180
こ づ かい (使 途 不 明)	14 198	12 438	13 502	18 107	14 439	14 431	17 248	16 597	12 900
交 際 費	29 624	19 482	20 784	29 481	15 418	17 911	25 480	13 462	17 411
仕 送 り 金	5 102	8 757	7 773	0	10 755	3 024	7 092	7 630	8 732
現 物 総 額	10 625	7 721	8 154	9 390	6 826	9 449	9 488	6 263	6 386

物価・生計

平成20年
8月
平成20年
9月
平成20年
10月
平成20年
8月
平成20年
9月
平成20年
10月
平成20年
8月
平成20年
9月
平成20年
10月

1世帯当たり1か月間の収入と支出（勤労者世帯）

この表は、消費者世帯の消費構造を把握することを目的に実施した標本調査の結果ですので、利用に当たっては、調査目的に沿って全国、各都府県などに勤めている世帯をいいます。

項目	全 国			福 岡 市			北 九 州 市		
	平成20年			平成20年			平成20年		
	8月	9月	10月	8月	9月	10月	8月	9月	10月
集計世帯数	4 265	4 309	4 267	57	58	50	44	45	47
世帯人員（人）	3.45	3.44	3.44	3.52	3.50	3.54	3.36	3.43	3.51
有業人員（人）	1.69	1.67	1.66	1.60	1.55	1.65	1.72	1.63	1.61
世帯主の年齢（歳）	47.3	47.2	47.2	48.4	47.6	46.7	51.5	51.1	50.0
受取収入	964 882	878 974	926 967	811 478	802 634	849 982	1 103 579	824 155	831 068
実収入	488 216	433 502	481 746	394 335	371 474	437 357	472 434	431 414	447 917
経常収入	482 056	428 105	475 235	385 058	365 710	425 257	468 584	430 044	446 114
勤め先収入	439 905	422 285	427 619	358 340	357 402	399 215	430 419	418 277	416 066
世帯主収入	378 118	360 413	367 883	321 457	329 242	363 325	357 950	355 427	352 790
定期収入	360 570	357 115	362 332	310 354	326 203	347 146	346 210	350 527	349 572
臨時収入	2 098	2 819	4 532	1 006	3 039	2 375	1 209	4 900	3 219
賞与	15 450	479	1 019	10 097	0	13 804	10 531	0	0
世帯主の配偶者の収入	50 960	50 740	49 064	22 353	18 960	22 234	50 385	42 880	45 168
他の世帯員収入	10 827	11 132	10 671	14 530	9 200	13 657	22 084	19 970	18 107
事業・内職収入	2 187	2 102	2 140	0	5 940	268	1 562	0	0
家賃収入	649	708	569	0	5 445	0	1 562	0	0
他の事業収入	786	718	646	0	495	0	0	0	0
内職収入	753	676	925	0	0	268	0	0	0
他の経常収入	39 932	3 361	44 507	26 719	2 368	25 774	36 602	11 767	30 047
財産収入	706	640	571	17	0	141	0	94	0
社会保障給付金	38 639	2 313	43 434	26 078	1 732	25 633	36 296	11 298	29 711
仕送り	587	408	502	624	636	0	307	375	336
特別収入	6 160	5 397	6 511	9 276	5 764	12 100	3 850	1 369	1 803
受贈金	3 807	3 619	4 044	8 132	3 825	1 963	2 785	1 039	532
その他の	2 353	1 778	2 467	1 144	1 939	10 138	1 065	331	1 271
実収入以外の受取（繰越金を除く）	406 807	380 321	378 687	380 807	380 408	368 355	541 332	308 312	325 176
預貯金引出	356 604	332 943	334 598	336 988	315 762	332 774	346 880	289 460	302 391
保険取金	4 324	2 536	8 253	10 077	29 239	2 770	20 247	0	4 866
有価証券売却	994	646	259	335	0	0	19 750	0	0
土地家屋借入金	6 594	9 491	1 026	0	0	0	0	0	0
他の借入金	394	1 042	406	584	268	322	0	358	0
分割払購入借入金	8 306	5 003	3 474	4 782	9 288	898	136 820	0	792
一括払購入借入金	29 359	28 332	30 342	27 222	25 852	31 591	17 635	17 359	16 707
財産売却	0	0	0	0	0	0	0	0	0
その他の	234	328	330	819	0	0	0	1 135	420
繰入金	69 858	65 150	66 534	36 336	50 752	44 270	89 813	84 429	57 975
支出	964 882	878 974	926 967	811 478	802 634	849 982	1 103 579	824 155	831 068
実支出	398 482	382 080	389 307	347 318	359 248	375 304	530 657	358 177	351 860
消費支出	322 501	307 778	313 544	290 119	295 348	305 862	460 115	290 811	279 355
食料	73 083	68 980	70 572	64 217	62 033	65 237	79 115	68 550	70 994
穀類	6 237	6 693	7 389	6 459	6 227	6 107	7 022	6 350	10 048
魚介類	5 463	5 528	5 693	4 528	4 799	5 108	5 711	5 520	5 048
肉類	6 722	6 635	6 856	6 826	8 266	7 743	7 710	7 991	7 861
乳卵	3 337	3 356	3 413	3 003	3 497	3 199	3 041	3 342	3 378
野菜・海藻	7 052	7 777	8 096	7 227	7 639	7 881	6 980	7 431	7 184
果物	2 418	2 415	2 475	2 068	2 176	2 067	2 353	2 054	2 336
油脂・調味料	2 956	3 076	3 304	2 725	3 212	3 406	3 188	3 127	3 258
菓子	5 653	5 128	5 203	5 123	4 649	5 125	5 044	3 862	3 676
調理食	8 780	7 802	8 125	6 358	5 655	6 416	10 368	8 305	8 372
飲料	4 641	3 989	3 655	3 726	3 219	2 929	4 594	3 506	3 592
酒	3 609	3 147	3 167	3 084	3 221	3 334	6 158	5 059	4 687
外食	16 215	13 435	13 197	13 090	9 474	11 922	16 945	12 003	11 554
住居	19 177	17 818	18 686	19 906	22 686	19 674	17 861	17 014	13 625
家賃	12 115	13 132	13 528	19 619	20 980	18 380	12 741	13 425	12 470
設備修繕・維持	7 062	4 686	5 158	287	1 706	1 294	5 120	3 589	1 155

資料：総務省統計局「家計調査報告」

物価・生計

平成20年 8月 平成20年 9月 平成20年 10月 平成20年 8月 平成20年 9月 平成20年 10月 平成20年 8月 平成20年 9月 平成20年 10月

市とも消費支出の構造としてとらえ、単純比較は避けるなどの配慮をお願いします。「勤労者世帯」とは、世帯主が会社・官公庁・学校・工場・

(単位：円)

項目	全 国			福 岡 市			北 九 州 市		
	平成20年			平成20年			平成20年		
	8月	9月	10月	8月	9月	10月	8月	9月	10月
光熱・水道代	20 161	19 633	19 095	21 650	16 452	18 382	17 618	19 122	15 204
電気代	10 202	9 716	8 593	9 041	8 406	7 531	9 334	9 151	8 495
ガスの代	4 343	3 983	4 442	5 089	4 380	4 531	3 875	3 645	4 077
他の光熱料	521	393	866	0	12	149	46	236	297
上下水道料	5 094	5 542	5 194	7 520	3 655	6 170	4 364	6 090	2 335
家具・家事用品	11 551	9 765	9 584	13 781	14 047	8 514	9 216	5 941	6 176
家庭用耐久財	4 552	2 969	2 623	5 594	8 017	2 328	3 906	730	229
室内装備・装飾品	746	623	998	3 102	688	501	186	146	973
寝具類	667	811	754	229	741	334	466	332	292
家事雑貨	2 138	2 102	2 014	1 880	1 497	2 274	1 623	2 020	1 587
家事用消耗品	2 495	2 360	2 345	2 443	2 505	2 789	2 736	2 266	2 630
家事サービス	954	900	850	533	599	289	298	447	465
被服及び履物	12 095	11 223	13 834	11 557	9 117	14 437	147 831	7 984	8 197
和服	1 168	377	201	15	0	0	136 820	12	0
洋服	3 858	3 974	5 436	4 619	1 949	3 962	5 207	2 489	2 204
シャツ・セーター類	2 558	2 262	2 886	2 874	2 800	3 484	2 791	1 645	3 004
下着類	1 161	984	1 144	896	1 142	912	649	733	546
生地・糸類	115	295	194	68	80	384	57	59	71
他の被服類	807	849	1 140	407	1 006	1 115	572	768	1 197
履物類	1 723	1 700	1 888	998	1 597	3 965	1 325	1 548	397
被服関連サービス	705	782	946	1 680	544	615	410	732	777
保健医療	12 272	10 232	10 986	11 793	9 634	15 125	12 683	11 819	9 223
交通・通信	50 637	48 918	47 121	39 914	47 468	40 639	46 950	44 432	35 497
交通	8 147	6 579	7 029	8 530	5 517	7 062	11 248	9 308	4 782
自動車等関係	29 732	27 633	26 392	20 189	28 366	17 273	22 039	20 696	18 052
通信	12 758	14 707	13 700	11 195	13 585	16 304	13 663	14 428	12 663
教育	11 306	20 989	24 273	9 294	25 710	32 446	7 583	8 425	27 975
教養娯楽	38 194	31 700	30 217	27 496	23 016	33 729	31 877	26 957	25 529
教養娯楽用耐久財	4 178	4 156	2 984	1 254	397	441	2 914	2 471	3 084
教養娯楽用品	6 870	6 459	6 159	4 192	3 376	4 317	4 953	5 867	6 091
書籍・他の印刷物	4 263	4 171	4 451	3 927	3 437	3 351	5 089	3 978	3 973
教養娯楽サービス	22 883	16 914	16 624	18 123	15 807	25 620	18 921	14 641	12 381
その他の消費支出	74 025	68 520	69 174	70 510	65 182	57 679	89 381	80 566	66 935
諸雑費	21 893	22 191	23 125	19 154	21 302	20 182	25 627	22 846	16 646
こづかい(使途不明)	19 964	16 951	18 093	19 988	14 122	20 410	25 206	25 615	14 495
交際費	25 363	17 871	18 460	31 368	15 213	17 086	25 117	16 731	20 258
仕送り金	6 804	11 506	9 495	0	14 545	0	13 430	15 375	15 535
非消費支出	75 982	74 302	75 764	57 199	63 900	69 441	70 542	67 366	72 505
勤労所得税	11 091	9 948	10 054	6 064	5 964	7 534	8 269	7 880	7 583
個人住民税	19 065	19 581	19 795	13 264	19 498	19 368	16 480	16 659	19 131
他の所得税	3 270	2 859	2 544	3 884	1 841	1 489	2 100	1 386	1 984
社会保険料	42 436	41 835	42 968	33 987	36 597	41 050	43 693	41 441	43 808
他の非消費支出	120	79	402	0	0	0	0	0	0
実支出以外の支払(繰越金を除く)	501 038	433 728	471 494	429 843	399 168	440 448	502 631	406 578	407 593
預貯金	378 753	329 636	378 853	333 373	316 364	350 624	414 845	324 168	313 142
保険掛金	30 428	26 620	27 774	20 462	20 484	22 764	23 065	21 077	24 263
有価証券購入	962	1 078	1 758	768	794	479	0	0	0
土地家屋借金返済	41 328	29 825	29 086	33 816	28 837	28 671	29 260	21 906	27 694
他の借金返済	3 280	3 188	2 753	3 451	2 876	2 754	6 213	7 789	11 515
分割払購入借入金返済	7 321	6 454	5 034	9 178	3 822	4 107	7 016	6 778	3 346
一括払購入借入金返済	25 657	24 771	23 689	26 591	22 839	29 481	21 567	24 146	15 883
財産購入	12 512	11 204	1 781	0	0	0	0	0	10 993
その他の繰越金	796	953	767	2 203	3 152	1 568	666	713	757
繰越金	65 361	63 165	66 166	34 317	44 218	34 231	70 291	59 401	71 615
現物総額	9 693	7 693	8 202	10 486	6 869	10 397	12 808	8 934	7 010
勤め先の収入	1 348	1 094	1 150	0	79	5 109	0	1 381	1 218
その他	13 535	8 328	6 683	9 126	7 685	5 250	8 803	10 902	5 364

商 業

百貨店売上高

この表は、九州百貨店協会に加盟しているデパートのうち福岡県分です。

(単位：100万円)

年 月	総売上高	衣 料 品	身の回り品	雑 貨	家庭用品	食 料 品	食堂・喫茶	サービス	そ の 他
17 ……	347 274	144 596	54 502	40 179	16 875	74 120	7 702	1 790	7 510
18 ……	345 867	141 429	55 478	40 017	16 290	73 537	7 434	1 683	9 998
19 ……	337 210	133 394	54 583	39 095	15 644	71 928	7 026	1 242	14 298
20 5 ……	25 181	10 039	4 132	3 191	1 271	4 808	543	100	1 097
6 ……	23 108	8 439	3 494	3 186	1 159	5 156	495	99	1 080
7 ……	32 574	12 061	4 561	3 237	1 393	9 237	624	105	1 357
8 ……	22 447	7 553	3 539	2 782	1 150	5 694	611	90	1 028
9 ……	22 284	8 738	4 131	2 904	1 037	4 090	519	86	780

資料：九州百貨店協会

ス ー パ ー 販 売 額

この表は、九州経済産業局に報告されたもののうち福岡県分です。

(単位：100万円)

年 月	商品販売額	衣 料 品	身の回り品	家庭用品	飲 食 料 品	食堂・喫茶	そ の 他
17 ……	365 424	69 658	13 947	13 760	175 261	2 191	90 607
18 ……	354 700	65 180	14 094	13 529	170 253	1 962	89 682
19 ……	364 114	65 976	14 571	13 343	178 579	1 859	89 783
20 4 ……	29 741	5 185	1 232	1 084	14 488	138	7 614
5 ……	30 749	5 396	1 360	1 034	15 250	136	7 572
6 ……	30 021	5 501	1 224	1 072	14 973	130	7 121
7 ……	33 429	5 627	1 292	1 189	16 881	149	8 291
8 ……	32 480	4 810	1 212	1 044	17 343	171	7 900
9 ……	27 941	3 960	1 189	953	14 858	130	6 851

資料：九州経済産業局

九州コンビニエンス・ストア販売動向

この表は、形態に関係なく、500店舗以上を有するコンビニエンス・ストアのチェーン企業分です。

(単位：億円、%、店)

年 月	九 州 (沖縄を含む)				全 国			
	商品販売額及びサービス 売上高		店 舗 数	前 年 比	商品販売額及びサービス 売上高		店 舗 数	前 年 比
	全 店	既 存 店			全 店	既 存 店		
20 4 ……	504	2.5	0.3	3 459	6 118	1.4	△ 0.2	40 422
5 ……	586	15.6	12.4	3 472	6 553	5.1	3.5	40 474
6 ……	551	11.1	7.9	3 473	6 553	5.7	4.0	40 441
7 ……	629	15.2	12.0	3 477	7 538	13.3	11.5	40 512
8 ……	622	10.3	7.1	3 490	7 419	6.7	5.1	40 701
9 ……	560	9.4	7.3	3 480	6 774	7.5	6.4	40 627

(注) 既存店とは、調査月において、当月と前年同月とともに継続して存在する店舗です。

なお、最新月分は速報値です。

資料：九州経済産業局

建設

着工建築物（用途別）

(単位：棟、㎡、万円)

年 月	全 建 築 物 計			居 住 専 用 住 宅			居 住 専 用 準 住 宅			居 住 産 業 併 用		
	建築物数	床面積 合 計	工 事 費 予 定 額	建築物数	床面積 合 計	工 事 費 予 定 額	建築物数	床面積 合 計	工 事 費 予 定 額	建築物数	床面積 合 計	工 事 費 予 定 額
20 4…	1 623	445 552	6 817 396	1 284	277 176	4 280 406	7	1 030	17 500	36	23 776	378 855
5…	1 720	579 299	8 671 344	1 376	386 292	5 945 715	15	2 448	26 135	28	11 755	162 017
6…	1 687	660 065	9 415 163	1 269	293 526	4 621 309	15	2 440	29 001	34	17 923	278 864
7…	1 773	716 661	10 300 412	1 393	321 689	5 241 526	17	9 598	172 060	36	62 141	842 420
8…	1 801	636 459	10 059 669	1 435	346 913	5 360 737	13	1 986	23 405	30	16 114	290 180
9…	1 721	485 210	8 158 050	1 371	298 091	4 671 311	9	5 958	88 237	34	19 346	349 939
年 月	農 林 水 産 業 用			鉱 業、 建 設 業 用			製 造 業 用			電 気・ガ 斯・熱 供 給・水 道 業 用		
	建築物数	床面積 合 計	工 事 費 予 定 額	建築物数	床面積 合 計	工 事 費 予 定 額	建築物数	床面積 合 計	工 事 費 予 定 額	建築物数	床面積 合 計	工 事 費 予 定 額
20 4…	21	3 226	37 811	11	1 336	10 650	61	55 349	773 096	5	657	12 767
5…	25	2 543	21 585	18	5 019	47 950	37	29 006	216 145	-	-	-
6…	20	2 299	20 779	23	5 264	44 458	75	76 063	834 700	3	336	2 290
7…	28	5 528	111 433	17	5 520	42 515	47	24 550	276 628	3	511	9 780
8…	22	2 299	20 435	13	2 519	21 545	52	76 934	1 555 365	5	2 076	25 387
9…	26	5 588	45 510	8	3 695	37 100	62	29 873	308 350	4	1 464	67 200
年 月	情 報 通 信 業 用			運 輸 業 用			卸 売・小 売 業 用			金 融・保 険 業 用		
	建築物数	床面積 合 計	工 事 費 予 定 額	建築物数	床面積 合 計	工 事 費 予 定 額	建築物数	床面積 合 計	工 事 費 予 定 額	建築物数	床面積 合 計	工 事 費 予 定 額
20 4…	3	1 346	9 534	22	7 115	27 999	39	23 301	312 222	2	560	9 530
5…	4	1 263	12 928	12	7 301	71 000	39	34 947	351 366	4	2 186	47 200
6…	5	534	8 060	16	47 623	376 610	58	115 960	1 223 998	3	3 008	55 300
7…	6	9 101	102 389	10	5 824	33 580	72	184 446	2 417 873	2	779	9 700
8…	3	562	10 250	13	45 404	491 040	55	47 359	470 866	4	702	11 200
9…	3	149	2 071	10	2 670	34 050	42	28 581	335 823	3	1 639	33 500
年 月	不 動 産 業 用			飲 食 店、 宿 泊 業 用			医 療、 福 祉 用			教 育、 学 習 支 援 業 用		
	建築物数	床面積 合 計	工 事 費 予 定 額	建築物数	床面積 合 計	工 事 費 予 定 額	建築物数	床面積 合 計	工 事 費 予 定 額	建築物数	床面積 合 計	工 事 費 予 定 額
20 4…	27	14 359	265 047	6	1 117	16 552	22	4 620	63 970	17	8 074	138 160
5…	20	27 315	601 342	21	17 138	292 070	22	7 530	105 816	34	9 932	195 976
6…	11	7 127	44 650	13	21 509	412 950	25	12 079	220 500	32	23 891	635 780
7…	17	4 076	52 750	17	4 823	89 636	20	9 827	161 910	27	26 874	488 399
8…	6	550	4 400	12	2 998	50 700	28	16 686	206 520	48	58 959	1 259 517
9…	7	3 695	78 850	16	10 113	210 248	40	40 844	1 232 570	22	15 355	252 281
年 月	そ の 他 の サ ー ビ ス 業 用			公 務 用			他 に 分 類 さ れ な い 建 築 物					
	建築物数	床面積 合 計	工 事 費 予 定 額	建築物数	床面積 合 計	工 事 費 予 定 額	建築物数	床面積 合 計	工 事 費 予 定 額			
20 4…	36	6 779	84 940	14	5 625	106 372	10	10 106	271 985			
5…	37	25 535	402 700	14	3 119	54 649	14	5 970	116 750			
6…	43	12 064	184 470	17	12 181	364 710	25	6 238	56 734			
7…	25	9 912	110 020	11	4 332	79 215	25	27 130	58 578			
8…	31	7 473	154 172	9	1 122	17 180	22	5 803	86 770			
9…	28	12 093	237 087	16	3 231	125 794	20	2 825	48 129			

資料：国土交通省総合政策局情報管理部建設調査統計課「建設統計月報」

公共工事請負状況

(単位：件、100万円)

年 月	合 計		国		独立行政法人等		県		市 町 村		その他	
	件 数	請 負 額	件 数	請 負 額	件 数	請 負 額	件 数	請 負 額	件 数	請 負 額	件 数	請 負 額
17年度	9 602	439 953	698	76 216	401	42 052	3 320	105 427	4 902	184 024	281	32 232
18年度	9 192	455 083	651	75 825	328	41 061	3 131	103 008	4 684	173 258	398	61 928
19年度	8 742	426 171	573	70 748	311	65 580	3 050	97 429	4 458	164 369	350	28 043
20 4…	462	34 828	24	2 658	23	6 260	115	5 097	280	19 153	20	1 658
5…	309	63 883	29	7 810	37	38 498	67	1 885	157	6 227	19	9 461
6…	541	30 196	39	5 542	30	3 371	131	4 075	327	15 428	14	1 777
7…	800	39 518	57	5 553	46	5 982	188	7 835	487	19 404	22	741
8…	690	30 473	40	4 876	24	1 499	202	5 720	393	15 385	31	2 991
9…	853	38 196	50	5 253	44	3 598	260	9 469	471	17 315	28	2 558

資料：西日本建設業保証株式会社福岡支店「公共工事動向」

手形交換状況

年 月	手 形 交 換 高		不 渡 手 形		う ち 取 引 停 止 処 分	
	枚 数	金 額	枚 数	金 額	枚 数	金 額
18 3 …	1000枚	100万円	枚	1000円	枚	1000円
19 3 …	424	809 958	782	1 263 437	136	125 121
20 3 …	321	693 096	359	523 889	65	60 169
	336	745 655	678	2 176 319	96	206 415
20 4…	330	668 789	681	907 009	90	90 679
5…	275	549 630	478	573 813	87	105 526
6…	368	736 453	828	1 293 238	60	59 325
7…	351	637 385	637	842 895	100	166 251
8…	258	531 451	484	1 867 515	80	390 494
9…	357	702 008	977	1 588 093	76	366 753

資料：全国銀行協会連合会

株式売買状況

(単位：1000株、100万円)

年 月	立 会 日 数	上 場 会 社 数 (1)	売 買 高	売 買 代 金	時 価 総 額 (2)	福 証 株 価 指 数		
						最 高	最 低	平 均
17 … …	245	148	59 099	54 605	103 516 262	1 204.69	842.56	967.10
18 … …	248	146	39 235	27 999	121 534 239	1 218.45	1 018.97	1 121.01
19 … …	245	141	26 013	14 901	96 974 983	1 225.94	956.74	1 093.50
20 4…	21	141	1 061	498	90 055 395	887.73	830.45	861.47
5…	20	141	1 236	613	94 950 100	892.96	856.91	874.82
6…	21	141	1 414	752	88 489 908	903.70	846.53	872.34
7…	22	141	3 399	1 853	87 166 021	860.10	805.09	839.49
8…	21	140	1 856	710	84 683 401	867.07	818.83	835.69
9…	20	140	1 468	615	70 421 558	828.63	754.44	795.93

(注) (1)、(2)については年末または月末の数字です。
資料：福岡証券取引所

企業倒産状況

この表は、倒産した企業のうち負債総額1,000万円以上のものについてとりまとめたものです。表示金額が四捨五入してあるため、計と内訳の合計が一致しないことがあります。

1 業種別倒産状況

(単位：件、100万円)

年 月	総数		農・林・漁・鉱業		建設業		製造業		卸売業		小売業	
	件数	負債額	件数	負債額	件数	負債額	件数	負債額	件数	負債額	件数	負債額
20 4 …	40	22 977	-	-	11	1 592	11	3 046	5	572	5	338
5 …	46	12 830	-	-	13	1 706	9	3 602	5	1 031	10	1 708
6 …	49	27 896	-	-	14	1 490	6	379	6	1 675	6	230
7 …	35	4 871	1	20	15	3 687	1	40	4	492	6	226
8 …	44	28 593	-	-	13	1 520	5	1 280	5	1 008	7	1 634
9 …	57	6 793	-	-	16	1 128	13	2 182	11	1 128	8	235

年 月	金融・保険業		不動産業		運輸業		情報通信業		サービス業他	
	件数	負債額	件数	負債額	件数	負債額	件数	負債額	件数	負債額
20 4 …	1	13 500	3	1 770	-	-	1	1 670	3	489
5 …	1	4 000	-	-	1	150	1	100	6	533
6 …	1	757	7	17 262	-	-	2	100	7	6 003
7 …	-	-	1	185	2	80	1	91	4	50
8 …	-	-	3	21 320	2	200	-	-	9	1 631
9 …	-	-	1	150	-	-	3	893	5	1 077

(注) 業務分類のコード改訂(日本標準産業分類に基づく)に伴い、2004年1月より新業種分類に移行

2 原因別倒産状況

(単位：件、100万円)

年 月	総数		放漫経営		販売不振		売掛金等回収難		在庫状態悪化		信用性低下	
	件数	負債額	件数	負債額	件数	負債額	件数	負債額	件数	負債額	件数	負債額
17 ……	480	290 966	58	77 086	296	72 535	2	28 305	1	312	1	38
18 ……	502	138 400	85	43 733	235	49 325	3	442	-	-	2	790
19 ……	504	131 883	54	29 574	289	73 171	3	1 901	-	-	4	2 138
20 4 …	40	22 977	7	15 998	24	4 656	-	-	-	-	-	-
5 …	46	12 830	8	5 168	29	4 511	-	-	-	-	-	-
6 …	49	27 896	9	10 863	22	9 557	-	-	-	-	-	-
7 …	35	4 871	6	1 896	22	2 090	-	-	-	-	-	-
8 …	44	28 593	12	24 080	21	3 263	1	50	-	-	-	-
9 …	57	6 793	4	320	38	3 046	-	-	-	-	-	-

年 月	過小資本		設備投資過大		他社倒産の余波		既往のしわ寄せ		その他	
	件数	負債額	件数	負債額	件数	負債額	件数	負債額	件数	負債額
17 ……	18	10 164	3	5 560	48	50 348	51	46 528	2	90
18 ……	25	2 356	5	5 606	54	15 315	86	19 556	7	1 277
19 ……	16	2 569	5	1 573	45	12 881	86	7 607	2	469
20 4 …	2	1 000	1	500	3	575	2	238	1	10
5 …	2	2 064	-	-	4	774	3	313	-	-
6 …	2	1 220	1	4 100	7	1 866	7	210	1	80
7 …	-	-	-	-	3	513	3	70	1	302
8 …	2	190	1	500	3	400	4	110	-	-
9 …	3	252	1	939	3	140	6	1 892	2	204

資料：(株)東京商工リサーチ

賃金・労働

以下の3表は、「毎月勤労統計調査-地方調査」の結果による数字です。この調査は、「毎月勤労統計調査-全国調査」の対象事業所が地域的にみて僅少であるため地域適用に不相当であるので、調査対象を拡大して実施されたものです。従って、常時5人以上の常用労働者を雇用する民営・公営の事業所（福岡県内）から抽出によって指定された事業所分を集計し、推計したものです。

(注) 日本標準産業分類の改定に伴い、平成17年1月から新産業分類に基づく集計結果を公表しています。

全常用労働者の1人平均月間現金給与額

現金給与額とは所得税、社会保険料、組合費などを差し引く前の総額で、決まって支給する給与と特別に支払われた給与の合計額です。
(単位：円)

産 業	平成20年					9月		
	4月	5月	6月	7月	8月	給与額	男	女
調 査 産 業 計	263 275	254 781	403 180	359 377	281 424	251 679	318 114	172 513
建 設 業	319 754	345 900	473 315	484 051	340 915	343 732	366 991	217 133
製 造 業	272 093	274 037	445 001	385 468	316 663	263 699	320 948	149 023
電 気・ガ 斯・熱 供給・水 道 業	491 547	482 166	154 955	542 724	451 783	447 002	455 134	286 218
情 報 通 信 業	364 285	336 671	656 652	442 203	345 214	352 406	394 701	232 346
運 輸 業	283 369	278 976	419 221	382 436	294 636	279 163	296 946	176 561
卸 売 ・ 小 売 業	242 121	220 735	328 159	325 804	252 780	220 594	298 933	139 714
金 融 ・ 保 険 業	374 867	367 225	706 408	509 790	358 372	336 640	464 109	254 098
不 動 産 業	283 743	273 275	341 478	577 256	336 444	294 420	338 995	190 713
飲 食 店 , 宿 泊 業	110 769	112 335	108 996	134 846	129 703	111 681	152 341	85 208
医 療 , 福 祉 業	258 936	244 311	318 471	369 413	310 996	242 770	355 652	210 044
教 育 , 学 習 支 援 業	345 570	333 789	862 746	395 392	320 612	311 783	364 514	257 639
複 合 サ ー ビ ス 事 業	312 688	283 901	528 200	478 695	266 520	271 506	328 785	194 034
サ ー ビ ス 業 (他 に 分 類 さ れ な い も の)	247 607	240 257	333 179	341 170	255 838	239 303	298 235	164 698

資料：県調査統計課「毎月勤労統計調査地方調査月報」

全常用労働者の1人平均月間実労働時間数

実労働時間とは、調査期間中に労働者が実際に労働した時間数のことです。
休憩時間は給与が支給されていると否にかかわらず除きますが、運輸関係労働者の手待時間は含まれます。
本来の職務外として行われる宿日直の時間は除かれています。

(単位：時間)

産 業	平成20年					9月		
	4月	5月	6月	7月	8月	総実労働時間	所定内労働時間	所定外労働時間
調 査 産 業 計	155.5	148.6	154.3	154.5	146.2	149.3	139.5	9.8
建 設 業	180.4	175.5	172.6	181.1	171.4	169.2	158.0	11.2
製 造 業	168.5	157.9	168.6	169.6	155.8	162.4	149.5	12.9
電 気・ガ 斯・熱 供給・水 道 業	166.8	162.9	170.4	167.1	153.2	152.3	134.7	17.6
情 報 通 信 業	179.4	168.5	177.8	178.9	171.7	175.9	156.6	19.3
運 輸 業	195.7	188.5	190.8	192.9	185.3	183.7	155.4	28.3
卸 売 ・ 小 売 業	143.1	136.8	145.4	139.3	137.0	140.3	133.8	6.5
金 融 ・ 保 険 業	151.1	149.6	149.8	152.3	134.6	144.0	136.3	7.7
不 動 産 業	169.6	149.8	170.2	167.6	163.6	161.9	153.3	8.6
飲 食 店 , 宿 泊 業	109.9	112.2	106.3	117.8	122.9	110.2	103.7	6.5
医 療 , 福 祉 業	150.0	141.8	149.2	148.6	144.6	143.8	139.2	4.6
教 育 , 学 習 支 援 業	145.8	137.9	144.4	141.2	101.3	133.4	130.7	2.7
複 合 サ ー ビ ス 事 業	151.4	142.5	150.0	156.4	140.3	141.8	135.9	5.9
サ ー ビ ス 業 (他 に 分 類 さ れ な い も の)	162.7	154.9	159.9	160.0	151.0	153.7	143.0	10.7

資料：県調査統計課「毎月勤労統計調査地方調査月報」

全常用労働者数

(単位：人)

産 業	平成20年					9月		
	4月	5月	6月	7月	8月	総数	男	女
調 査 産 業 計	1 627 040	1 626 394	1 616 579	1 611 063	1 605 379	1 601 774	869 316	732 458
建 設 業	96 457	96 653	95 925	96 923	96 648	96 825	81 815	15 010
製 造 業	234 106	232 699	232 831	230 471	229 607	228 630	152 630	76 000
電 気・ガ 斯・熱 供給・水 道 業	8 227	8 225	8 185	8 242	8 486	8 857	8 424	433
情 報 通 信 業	50 879	50 698	50 723	50 544	50 072	50 008	36 913	13 095
運 輸 業	116 850	117 194	117 005	119 395	118 844	117 522	99 986	17 536
卸 売 ・ 小 売 業	382 322	383 731	375 071	374 002	373 904	371 216	188 641	182 575
金 融 ・ 保 険 業	54 169	53 332	53 252	51 872	55 319	55 127	21 585	33 542
不 動 産 業	14 981	15 030	15 029	15 194	15 175	15 157	10 601	4 556
飲 食 店 , 宿 泊 業	127 990	130 997	131 880	129 609	122 729	123 177	48 494	74 683
医 療 , 福 祉 業	218 650	217 121	218 317	217 625	217 316	218 540	48 978	169 562
教 育 , 学 習 支 援 業	97 349	97 808	97 589	96 911	97 591	98 525	49 390	49 135
複 合 サ ー ビ ス 事 業	18 725	18 524	18 008	17 994	17 235	16 898	9 719	7 179
サ ー ビ ス 業 (他 に 分 類 さ れ な い も の)	206 147	204 196	202 578	202 095	202 265	201 106	111 968	89 138

資料：県調査統計課「毎月勤労統計調査地方調査月報」

一般職業紹介状況

年度・月	求職者等の状況							
	新規求職 申込状況	うち常用	月間有効 求職者数(1)	うち常用	紹介件数	就職件数	うち常用	うち雇用 保険受給者
17年度 ……	303 536	303 284	103 796	103 715	443 525	85 606	82 704	20 021
18年度 ……	301 944	301 660	101 627	101 547	442 423	86 217	83 439	20 628
19年度 ……	293 329	293 026	99 510	99 420	457 199	81 751	79 220	20 063
20 3 ……	25 834	25 806	99 064	98 968	46 281	7 743	7 568	1 580
4 ……	33 093	33 047	105 707	105 591	45 399	7 415	7 236	1 476
5 ……	25 670	25 641	105 281	105 176	43 561	7 238	7 032	1 634
6 ……	24 234	24 214	103 756	103 658	42 936	6 952	6 634	1 699
7 ……	24 116	24 095	101 973	101 886	42 371	6 739	6 518	1 657
8 ……	21 728	21 708	98 439	98 363	35 958	5 653	5 499	1 450

年度・月	求人・充足の状況					中高年齢者の職業紹介状況(45歳以上)(5)			他県関係(6)	
	新規求人数	うち常用	月間有効 求人数(2)	うち常用	充足数 (3)	月間有効 求職者数 (4)	新規求職 申込件数	就職件数	他県への 発求人数	他県への 就職件数
17年度 ……	377 883	355 562	82 381	78 195	85 996	36 981	94 798	24 350	135 857	7 739
18年度 ……	403 571	379 510	89 014	84 291	87 715	37 227	97 909	25 227	148 749	7 937
19年度 ……	350 481	328 783	79 577	74 882	82 708	35 940	93 829	24 135	125 366	7 765
20 3 ……	23 923	22 991	70 623	67 770	7 731	34 705	7 855	2 301	7 788	760
4 ……	23 893	23 060	65 326	63 063	7 437	37 937	11 579	2 042	7 528	672
5 ……	23 628	22 270	61 776	59 172	7 267	38 179	8 240	2 178	8 380	619
6 ……	22 915	21 751	60 764	57 947	6 898	38 207	7 833	2 098	7 546	667
7 ……	24 227	23 274	61 550	58 898	6 787	37 509	7 866	2 027	7 811	580
8 ……	22 448	21 712	60 431	58 312	5 700	36 367	7 000	1 814	8 111	506

(注) 新規学卒を除き、パートタイムを含む。

(1) (2) (4) 前月から繰り越された有効求職(求人)数と当月の新規求職(求人)数の合計です。また、年度計欄は、月平均です。

資料：福岡労働局職業安定部職業安定課「職業安定業務月報」、(3) (5) (6) は、福岡労働局職業安定課提供資料

生活保護

(単位：世帯、人、1000円)

年月及び地区別	被世帯 保護数	被保 護人員 数	保護率 (1) (対人口1,000)	扶助別被保護人員						保護費総額 (3)
				生活	住宅	教育	医療	介護	その他(2)	
16年度 ……	61 690	91 453	18.1	82 236	71 770	8 277	77 057	11 234	140	164 847 163
17年度 ……	63 095	92 595	18.3	82 913	72 724	8 296	79 335	12 227	2 195	166 951 267
18年度 ……	62 393	92 024	18.2	82 575	72 247	8 287	78 196	11 731	1 168	331 798 430
19 9 ……	65 544	94 525	18.7	84 218	74 804	8 108	79 795	12 924	2 443	13 542 173
10 ……	65 878	94 996	18.8	84 835	75 344	8 150	80 154	13 059	2 481	13 275 978
11 ……	66 169	95 480	18.9	85 491	75 745	8 239	80 647	13 050	2 497	14 003 731
12 ……	66 466	95 907	19.0	87 123	76 286	8 316	80 993	13 085	2 443	14 990 821
20 1 ……	66 626	96 124	19.0	86 086	76 337	8 344	81 419	13 168	2 500	13 847 942
2 ……	66 823	96 400	19.1	86 217	76 501	8 384	81 433	13 227	2 543	13 927 386
市部計 (除北九州市・福岡市)	23 049	33 601	17.4	29 777	25 100	3 068	29 160	4 211	967	4 531 301
北九州市	11 243	14 195	14.3	12 427	11 515	558	12 635	2 865	131	2 506 425
福岡市	19 458	27 814	19.9	25 374	23 830	2 421	21 064	3 270	723	4 367 610
郡部計	13 073	20 790	29.0	18 639	16 056	2 337	18 574	2 881	722	2 522 050

(注) (1) 各前年度10月1日現在の推計人口により算出。(2) 出産、生業、葬祭扶助の延べ数。また、平成17年度より生業扶助に「高校就学費用」を新設。(3) 年度計・月計 各年度計の数値は(3)を除き月平均。

資料：県監査保護課

貿易・運輸

港別輸出入高

この表は、税関に提出された輸出申告書、輸入申告書等通関上の諸申告書及び船舶（航空機）の入港届等に記載された事項を資料として作成したものです。

価格は、原則として、輸出は本船渡価格（F・O・B）、輸入は運賃・保険料込み価格（C・I・F）によるものです。

(単位：100万円)

年 月	総 数	門 司 港 (1)	戸 畑 港 (2)	博 多 港 (3)	三 池 港 (4)	苅 田 港	福 岡 空 港
輸 出							
17 ……	3 136 419	518 934	284 634	922 889	105 386	535 072	769 505
18 ……	3 424 616	559 103	342 395	1 130 981	100 783	535 744	755 610
19 ……	4 007 866	576 985	425 736	1 548 568	113 641	543 739	799 195
20 4 …	352 327	55 908	32 323	123 185	13 296	62 325	65 289
5 …	361 536	53 772	37 340	139 658	12 541	50 748	67 477
6 …	378 182	59 461	38 358	144 156	8 216	57 654	70 337
7 …	428 727	62 530	37 125	167 424	10 618	79 845	71 185
8 …	412 694	65 698	39 034	176 678	5 020	55 007	71 257
9 …	437 300	68 494	48 929	173 886	11 036	66 366	68 589
輸 入							
17 ……	1 820 056	492 088	215 325	669 433	40 988	10 372	391 851
18 ……	2 250 249	598 622	232 758	823 262	46 059	10 520	539 028
19 ……	2 511 969	720 154	234 096	919 269	52 164	66 560	519 726
20 4 …	212 898	59 076	24 363	73 610	4 406	4 354	47 088
5 …	224 161	67 895	31 373	81 845	3 373	4 588	35 087
6 …	233 481	68 419	40 251	78 505	4 308	5 061	36 936
7 …	242 544	75 307	40 185	78 703	6 639	3 064	38 647
8 …	231 911	65 261	46 219	77 077	5 256	3 279	34 819
9 …	236 869	68 298	38 816	82 965	4 555	2 573	39 660

(注) (1)には小倉・田野浦、(2)には若松、(3)には博多外郵、(4)には久留米をそれぞれ含みます。
資料：門司税関、長崎税関三池税関支署

旅客輸送状況

(単位：1000人)

年度・月	西鉄鉄道輸送人員			福岡市営地下鉄輸送人員			西鉄旅客自動車輸送人員		
	計	定期	定期外	計	定期	定期外	計	乗 合	その他(1)
17年度	103 099	51 976	51 123	114 661	47 033	67 178	193 533	191 738	1 795
18年度	103 465	51 620	51 845	120 810	51 691	69 119	196 354	194 588	1 767
19年度	101 765	50 800	50 965	123 905	52 915	70 990	197 973	196 217	1 756
20 3 …	8 115	3 488	4 627	10 496	3 937	6 559	15 943	15 785	158
4 …	8 582	4 263	4 320	10 785	4 665	6 120	17 672	17 530	142
5 …	9 028	4 705	4 323	11 154	4 930	6 224	15 313	15 162	150
6 …	8 668	4 641	4 027	10 858	5 039	5 819	18 533	18 384	148
7 …	8 788	4 520	4 269	10 858	4 788	6 070	16 994	16 842	152
8 …	8 430	4 345	4 085	10 599	4 418	6 181	15 953	15 801	152

(注) (1)は貸切自動車と特定旅客自動車の数字です。
資料：西日本鉄道株式会社、福岡市交通局

自動車保有車両数

この表は、陸運支局に登録された各月末日現在のものであり、各年は12月末日現在です。

(単位：両)

年 月	総 数	貨 物 用	自 動 車		乗 合 用 車	乗 用 自 動 車		特殊用途車	二 輪 車
			うち普通車	自 動 車		うち普通車	乗 用 自 動 車		
17 12 …	3 169 279	662 420	94 900	10 153	2 306 271	619 214	59 455	130 514	
18 12 …	3 193 788	655 100	95 446	10 225	2 334 155	626 476	59 916	134 377	
19 12 …	3 203 214	645 627	95 166	10 212	2 349 933	632 457	59 740	137 682	
20 4 …	3 194 535	639 753	94 958	10 247	2 347 187	630 941	59 585	137 743	
5 …	3 196 498	639 304	94 805	10 260	2 349 043	630 909	59 504	138 368	
6 …	3 199 748	639 199	94 712	10 298	2 351 850	631 495	59 487	138 895	
7 …	3 202 921	638 523	94 560	10 312	2 355 035	631 942	59 406	139 626	
8 …	3 203 249	637 853	94 480	10 329	2 355 370	631 243	59 360	140 318	
9 …	3 207 335	637 842	94 488	10 301	2 358 889	631 744	59 325	140 959	

(注) 軽自動車を含む。なお、軽自動車については検査未了車分を削除しています。
貨物用・乗用自動車のうち普通車とは、長さ 4.7m・幅 1.7m・高さ 2m・排気量 2000CCを超える車両をいいます。
資料：九州運輸局

電灯・電力使用量

この表は九州電力における北九州支店分と福岡支店分とを合算したものであり、福岡支店管轄の杵岐・対馬分を含んでいます。産業別は日本標準産業分類により、特に福岡県に關係の深い石炭・鉄鋼・化学工業を内数として計上しています。

(単位：MWh)

年度・月	総使用料	用途別				産業別			
		電灯	電力	うち大口電力		石炭鉱業	鉄鋼業	化学工業	その他
17年度	32 107 070	11 109 453	20 997 617	8 508 209	1 099	1 257 062	1 120 129	6 129 919	
18年度	32 513 981	11 088 898	21 425 083	8 999 449	1 219	1 370 784	1 280 294	6 347 152	
19年度	33 804 573	11 637 136	22 167 437	9 396 008	1 183	1 601 065	1 345 383	6 448 377	
20 4 …	2 623 746	909 678	1 714 068	770 064	104	142 193	126 249	501 518	
5 …	2 490 210	822 948	1 667 262	769 914	103	145 158	111 874	512 779	
6 …	2 546 951	774 802	1 772 149	804 066	101	141 242	129 751	532 972	
7 …	2 869 273	886 757	1 982 516	847 245	107	141 929	112 701	592 508	
8 …	3 385 333	1 177 800	2 207 533	813 923	77	142 927	117 472	553 447	
9 …	2 974 968	931 389	2 043 579	817 438	98	139 535	125 193	552 612	

資料：九州電力株式会社

犯罪

(単位：件、人)

年 月	総数	刑法犯 罪 認 知 件 数										検挙人員	
		凶悪犯	うち殺人	うち強盗	うち放火	粗暴犯	うち暴行	うち傷害・傷害致死	窃盗	知能犯	風俗犯		その他
17 ……	106 805	497	50	251	53	3 224	1 134	1 448	83 130	3 729	502	15 723	20 866
18 ……	102 101	518	61	250	65	3 619	1 592	1 519	78 316	3 264	560	15 824	19 712
19 ……	95 207	478	48	220	70	3 363	1 720	1 225	74 014	2 792	510	14 050	18 898
20 4 …	7 667	43	1	15	18	269	159	89	6 158	193	36	968	1 336
5 …	8 374	43	7	19	7	292	145	106	6 420	283	33	1 303	1 634
6 …	7 555	34	2	17	6	276	148	100	5 704	297	45	1 199	1 791
7 …	8 265	40	7	20	4	303	165	103	6 541	198	57	1 126	1 526
8 …	7 237	34	3	18	4	238	119	81	5 852	221	40	852	1 276
9 …	8 421	45	8	21	3	282	149	111	6 862	167	36	1 029	1 490

(注) この表の小計項目の内訳は、主要項目のみをとったので、合計しても小計と一致しない場合があります。
資料：県警察本部刑事総務課「犯罪統計」

当事者別交通事故発生状況

(単位：件)

年 月	総件数	乗用車					貨物車				特殊車	二輪車 (小型二輪車 軽原付)	自転車・ 軽車両	歩行者	不明
		大型車	中型車 A	中型車 B	普通車	軽自動車	大型車	中型車 A	中型車 B	普通車 軽自動車					
17 ……	51 773		289		27 547	9 890		755		8 491	21	2 826	285	8	1 659
18 ……	50 890		312		26 360	10 524		702		8 317	27	2 724	372	27	1 524
19 ……	45 672		311		23 915	10 025		596		7 329	21	2 377	241	12	843
20 4 …	3 598	17	-	7	1 854	810	46	4	51	522	-	184	32	-	71
5 …	3 872	21	2	11	1 993	887	48	3	53	542	-	204	33	3	72
6 …	3 531	17	1	8	1 754	836	48	3	49	537	1	184	30	1	62
7 …	3 828	29	1	9	1 982	876	48	3	47	557	2	176	29	-	69
8 …	3 482	17	2	5	1 779	818	38	7	52	482	2	168	24	1	87
9 …	3 602	23	1	11	1 805	802	63	4	38	555	3	193	27	1	76

資料：県警察本部交通企画課

火災

(単位：㎡、1000円)

年 月	人的損害			出火件数			出火原因(内数)				焼損面積 (建物床面積)	損害見積額
	り災世帯数	死者	負傷者	うち建物	うち車両	たばこ	たき火・火遊び	コンロ	放火・放火の疑い			
17 ……	1 211	78	325	2 323	1 371	239	214	238	282	478	60 695	4 288 106
18 ……	1 155	77	285	2 043	1 257	248	158	210	252	433	47 528	4 127 613
19 ……	1 201	81	275	2 087	1 264	244	226	212	242	430	53 096	3 761 161
18(10~12)	301	26	82	558	331	63	45	52	65	117	11 560	1 233 527
19(1~3)	394	37	86	593	357	71	69	54	55	133	17 908	1 676 885
(4~6)	302	17	78	559	329	57	56	77	73	117	14 823	770 150
(7~9)	206	6	45	423	261	55	48	30	60	66	8 865	565 171
(10~12)	299	21	66	512	317	61	53	51	54	114	11 500	748 955
20(1~3)	321	26	90	559	344	47	60	53	66	99	14 310	1 007 543

(注) この表の小計項目の内訳は、主要項目のみをとったので、合計しても小計と一致しません。
資料：県消防防災安全課