

Ⅲ 物価動向について (平成20年10月:「小売物価統計調査」)

1 概要

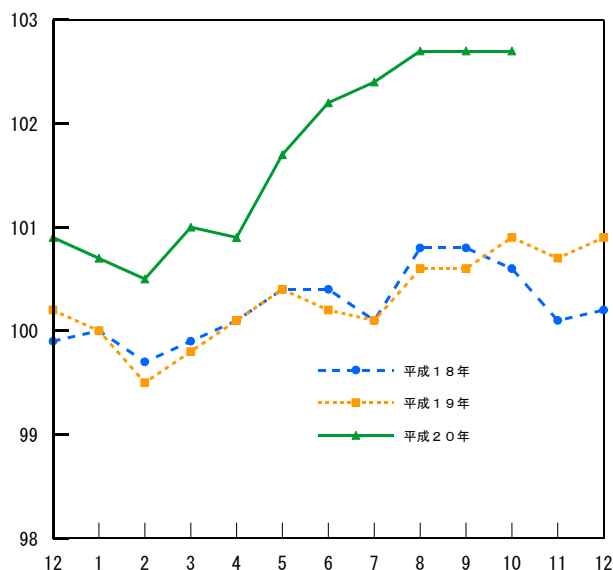
平成20年10月分の消費者物価指数について、「総合指数」は平成17年を100として福岡市では101.7となり、前月比は0.1%の下落。前年同月比は1.1%の上昇となりました。

北九州市では102.2となり、前月比は0.2%の下落。前年同月比は1.1%の上昇となりました。

「生鮮食品を除く総合指数」は福岡市では101.5となり、前月比は0.2%の下落。前年同月比は1.3%の上昇となりました。

北九州市では102.0となり、前月比は0.3%の下落。前年同月比は1.4%の上昇となりました。

《総合指数の推移(全国)》



2 当月の動き

【前月との比較】

〔上昇に寄与した項目〕 〔下落に寄与した項目〕

福岡市

野菜・海藻 自動車等関係費
シャツ・セーター類 理美容用品

北九州市

野菜・海藻 自動車等関係費
シャツ・セーター類 他の光熱

【前年同月との比較】

〔上昇に寄与した項目〕 〔下落に寄与した項目〕

福岡市

家賃 果物
ガス代 教養娯楽用耐久財

北九州市

穀類 家賃
自動車等関係費 教養娯楽サービス

《総合指数の推移》

(平成17年=100)

(〔 〕内は、生鮮食品を除く総合指数)

【福岡市】

	総合指数	対前月上昇率	対前年同月上昇率
平成20年 5月	101.0 [100.8]	1.0% [0.8%]	1.1% [1.1%]
6月	101.5 [101.3]	0.5% [0.5%]	1.5% [1.5%]
7月	101.8 [101.6]	0.3% [0.3%]	2.0% [2.0%]
8月	102.0 [101.9]	0.2% [0.3%]	1.6% [2.0%]
9月	101.8 [101.7]	△0.2% [△0.2%]	1.5% [1.8%]
10月	101.7 [101.5]	△0.1% [△0.2%]	1.1% [1.3%]

【北九州市】

	総合指数	対前月上昇率	対前年同月上昇率
平成20年 5月	101.6 [101.5]	1.1% [1.0%]	1.2% [1.3%]
6月	102.2 [102.0]	0.6% [0.5%]	2.0% [1.9%]
7月	102.2 [102.1]	0.0% [0.1%]	2.1% [2.2%]
8月	102.7 [102.3]	0.5% [0.2%]	1.7% [2.2%]
9月	102.4 [102.3]	△0.3% [0.0%]	1.8% [2.1%]
10月	102.2 [102.0]	△0.2% [△0.3%]	1.1% [1.4%]

【全国】

	総合指数	対前月上昇率	対前年同月上昇率
平成20年 5月	101.7 [101.6]	0.8% [0.8%]	1.3% [1.5%]
6月	102.2 [102.0]	0.5% [0.4%]	2.0% [1.9%]
7月	102.4 [102.4]	0.2% [0.4%]	2.3% [2.4%]
8月	102.7 [102.6]	0.3% [0.2%]	2.1% [2.4%]
9月	102.7 [102.6]	0.0% [0.0%]	2.1% [2.3%]
10月	102.6 [102.4]	△0.1% [△0.2%]	1.7% [1.9%]