

物価動向について (平成19年12月:「小売物価統計調査」)

1 概要

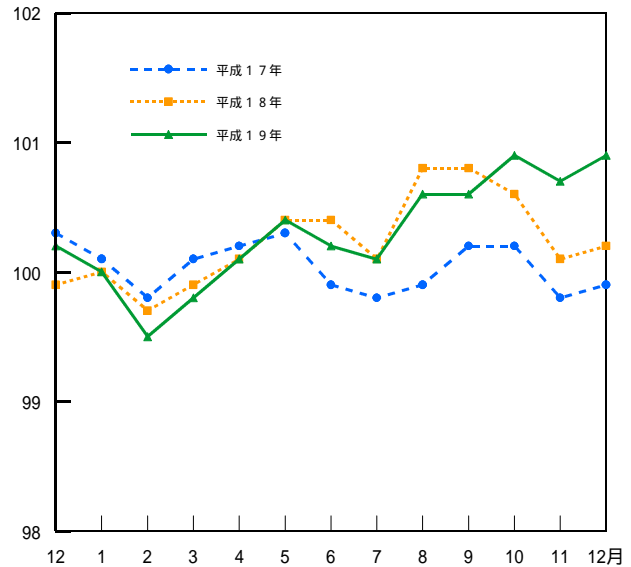
平成19年12月分の消費者物価指数について、「総合指数」は平成17年を100として福岡市では100.4となり、前月と同水準。前年同月比は0.6%の上昇となりました。

北九州市では101.0となり、前月比は0.1%の上昇。前年同月比は1.1%の上昇となりました。

「生鮮食品を除く総合指数」は福岡市では100.4となり、前月比は0.2%の上昇。前年同月比は0.6%の上昇となりました。

北九州市では100.8となり、前月比は0.1%の上昇。前年同月比は0.9%の上昇となりました。

《総合指数の推移(全国)》



2 当月の動き

総合指数の推移

(平成17年=100)

([] 内は、生鮮食品を除く総合指数)

【前月との比較】

[上昇に寄与した項目] [下落に寄与した項目]

福岡市

交通 野菜・海藻
穀類 果物

北九州市

穀類 果物
自動車等関係費 調理食品

【前年同月との比較】

[上昇に寄与した項目] [下落に寄与した項目]

福岡市

自動車等関係費 家庭用耐久財
野菜・海藻 果物

北九州市

自動車等関係費 家庭用耐久財
野菜・海藻 洋服

【福岡市】

	総合指数	対前月上昇率	対前年同月上昇率
平成19年 7月	99.8 [99.6]	0.2% [0.2%]	0.3% [0.4%]
8月	100.4 [99.9]	0.6% [0.3%]	0.4% [0.3%]
9月	100.3 [99.9]	0.1% [0.0%]	0.5% [0.3%]
10月	100.6 [100.2]	0.3% [0.3%]	0.1% [0.1%]
11月	100.4 [100.2]	0.2% [0.0%]	0.7% [0.4%]
12月	100.4 [100.4]	0.0% [0.2%]	0.6% [0.6%]

【北九州市】

	総合指数	対前月上昇率	対前年同月上昇率
平成19年 7月	100.1 [99.9]	0.1% [0.2%]	0.1% [0.1%]
8月	101.0 [100.1]	0.9% [0.2%]	0.2% [0.2%]
9月	100.6 [100.2]	0.4% [0.1%]	0.3% [0.1%]
10月	101.1 [100.6]	0.5% [0.4%]	0.6% [0.5%]
11月	100.9 [100.7]	0.2% [0.1%]	1.0% [0.8%]
12月	101.0 [100.8]	0.1% [0.1%]	1.1% [0.9%]

【全国】

	総合指数	対前月上昇率	対前年同月上昇率
平成19年 7月	100.1 [100.0]	0.1% [0.1%]	0.0% [0.1%]
8月	100.6 [100.2]	0.5% [0.2%]	0.2% [0.1%]
9月	100.6 [100.3]	0.0% [0.1%]	0.2% [0.1%]
10月	100.9 [100.5]	0.3% [0.2%]	0.3% [0.1%]
11月	100.7 [100.6]	0.2% [0.1%]	0.6% [0.4%]
12月	100.9 [100.9]	0.2% [0.3%]	0.7% [0.8%]