

2017
平成29年

統計福岡

目次

福岡県の動向

I 主要指標の動き	1
II 生産動向について	2
III 物価動向について	3
IV 雇用動向について	4

統計表

指標	5
人口	7
鉱工業	9
物価・生計	11
商業	15
建設	16
電力	17
倒産	18
賃金・労働	19
社会保障	20
貿易・運輸	21
社会	22

データの表記について

統計表の記号

p 速報数値 r 訂正数値 O 単位未満 - 皆無
… 不詳 ▲ 負数、減少したもの x 数値を秘匿したもの

数値

原則として単位未満で四捨五入しています。このため、合計と内訳の計は必ずしも一致しません。

当データは「ふくおかデータウェブ」でもご覧いただけます。
アドレス <http://www.pref.fukuoka.lg.jp/dataweb/>

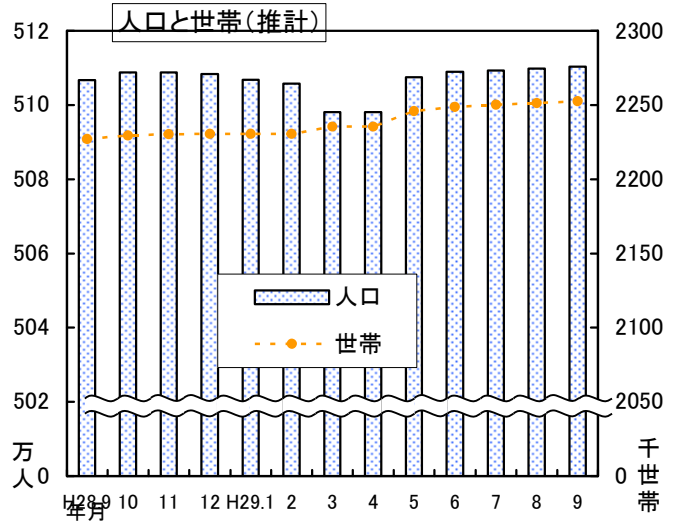
福岡県企画・地域振興部調査統計課

福岡県の動向

I 主要指標の動き

1 福岡県の人口と世帯

平成29年9月1日現在
 人口総数 5,110,360人
 男性 2,416,595人
 女性 2,693,765人
 世帯数 2,252,655世帯
 (資料：県調査統計課「福岡県人口と世帯(推計)」)



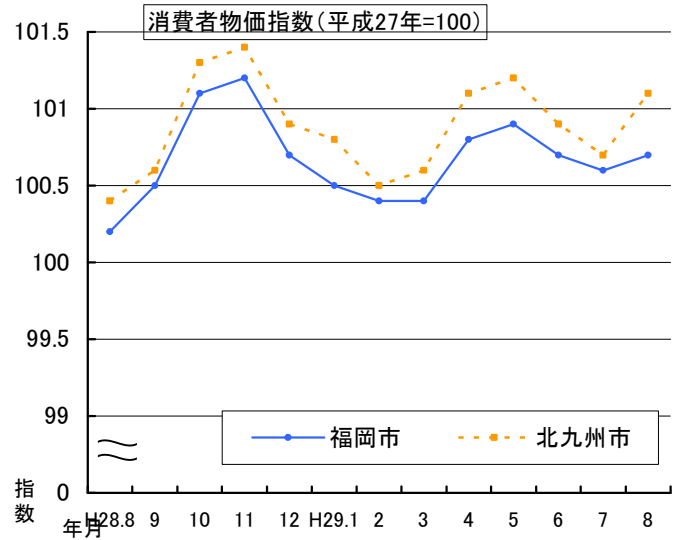
2 消費者物価指数

平成29年8月

福岡市	
総合	100.7
対前月上昇率	0.1%
対前年同月上昇率	0.4%

北九州市	
総合	101.1
対前月上昇率	0.3%
対前年同月上昇率	0.7%

(資料：県調査統計課「消費者物価指数月報」)



3 福岡県雇用・所定外労働時間指数

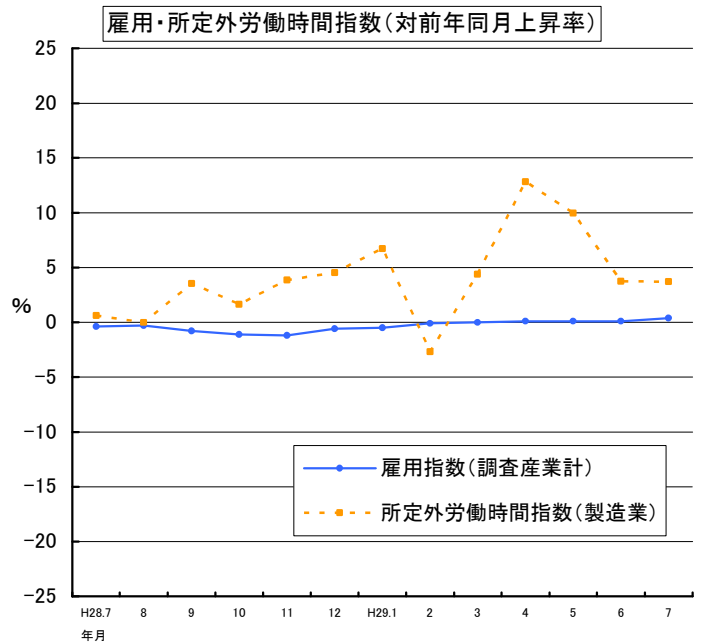
(事業所規模 全規模、平成27年=100)

平成29年7月

雇用指数(常用労働者)	
調査産業計	99.8
対前年同月上昇率	0.4%
製造業	98.7
対前年同月上昇率	1.2%

所定外労働時間指数	
調査産業計	102.6
対前年同月上昇率	▲2.0%
製造業	103.5
対前年同月上昇率	3.7%

(資料：県調査統計課「毎月動労統計調査地方調査月報」)



Ⅱ 生産動向について（平成29年7月：「福岡県鉱工業指数月報」）

1 生産

季節調整済指数は111.7で、前月比3.8%の低下となりました。（原指数118.8、前年同月比2.1%上昇）

- ・前月比が上昇した業種 5業種
 はん用・生産用機械工業
 木材・木製品工業 ほか
- ・前月比が低下した業種 14業種
 輸送機械工業
 食料品・たばこ工業 ほか
 （上昇・低下寄与率順に記載。以下同様）

2 出荷

季節調整済指数は113.2で、前月比5.2%の低下となりました。（原指数118.8、前年同月比2.9%上昇）

- ・前月比が上昇した業種 5業種
 パルプ・紙・紙加工品工業
 木材・木製品工業 ほか
- ・前月比が低下した業種 14業種
 輸送機械工業
 食料品・たばこ工業 ほか

3 在庫

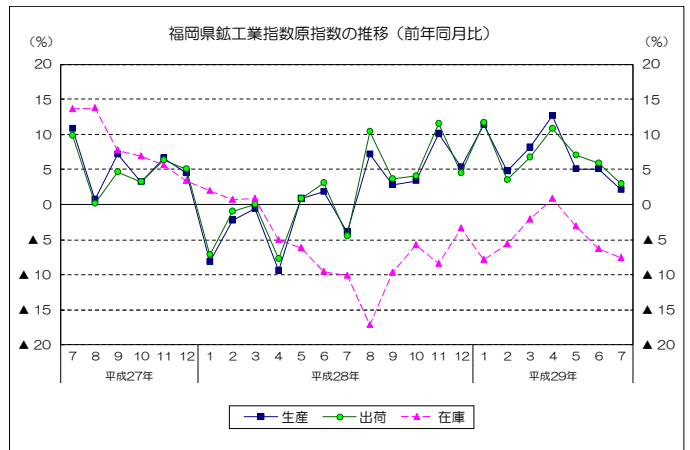
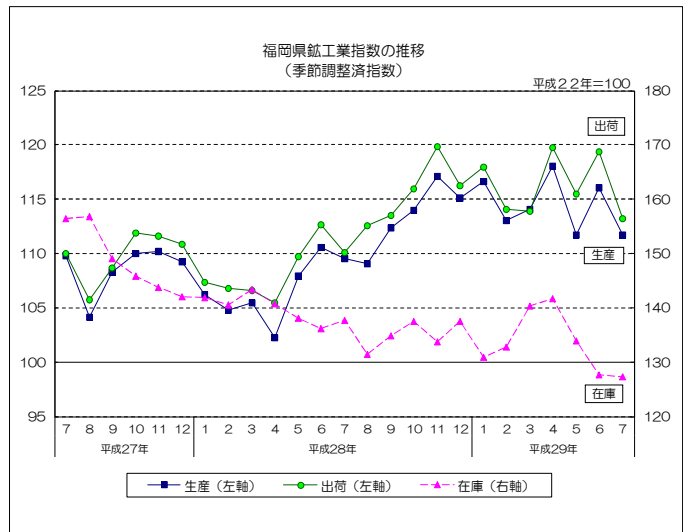
季節調整済指数は127.4で、前月比0.2%の低下となりました。（原指数135.3、前年同月比7.6%低下）

- ・前月比が上昇した業種 10業種
 金属製品工業
- ・前月比が低下した業種 7業種
 はん用・生産用機械工業 ほか
 輸送機械工業
 ゴム製品工業 ほか

平成29年6月の鉱工業指数

平成22年=100

		季節調整済指数		原指数	
			前月比%		前年同月比%
福岡県	生産	111.7	▲3.8	118.8	2.1
	出荷	113.2	▲5.2	118.8	2.9
	在庫	127.4	▲0.2	135.3	▲7.6
九州	生産	107.6	▲1.5	111.0	4.2
	出荷	107.8	▲7.0	109.2	▲0.2
	在庫	116.2	1.9	117.9	▲1.5
全国	生産	101.5	▲0.8	103.3	4.7
	出荷	100.0	▲0.7	100.4	4.1
	在庫	107.9	▲1.1	110.4	▲2.3



主要8業種の動向【生産】

業種	前月比 (%)	前年同月比 (%)	上昇または低下に寄与した主な品目 (前月比)
鉄鋼	▲7.5	▲7.4	軌条・外輪、特殊鋼冷間仕上鋼材、冷延広幅帯鋼 等
金属製品	▲2.2	2.4	鉄骨、鉄塔、軽量鉄骨系パネル 等
はん用・生産用機械	8.8	13.6	貯蔵槽、金型、自動立体倉庫装置 等
電子部品・デバイス	0.2	70.2	トランジスタ、シリコンダイオード、線形回路 等
輸送機械	▲4.4	▲2.4	四輪自動車 等
窯業・土石製品	▲0.2	5.4	生コンクリート 等
化学	0.2	6.6	硝酸、医薬品 等
食料品・たばこ	▲3.9	▲3.8	ビール、固型カレー 等
総合	▲3.8	2.1	—

Ⅲ 物価動向について（平成29年8月：「消費者物価指数」）

1 概要

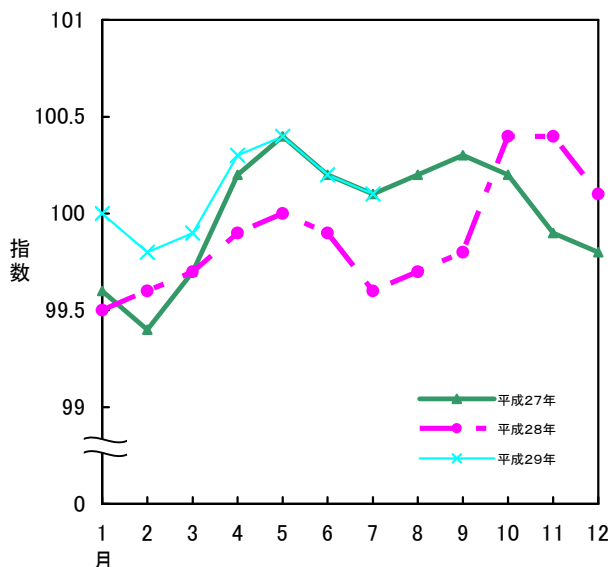
平成29年8月分の消費者物価指数について、「総合指数」は平成27年を100として福岡市では100.7となり、前月比は0.1%の上昇、前年同月比は0.4%の上昇となりました。

北九州市では101.0となり、前月比は0.3%の上昇、前年同月比は0.7%の上昇となりました。

「生鮮食品を除く総合指数」は福岡市では100.8となり、前月と同水準、前年同月比は0.7%の上昇となりました。

北九州市では101.0となり、前月比は0.2%の上昇、前年同月比は0.8%の上昇となりました。

《総合指数の推移（全国）》



《総合指数の推移》

(平成27年=100)

([]内は、生鮮食品を除く総合指数)

2 当月の動き

【前月との比較】

[上昇に寄与した項目] [下落に寄与した項目]

福岡市
 教養娯楽サービス 通信
 保健医療サービス 教養娯楽用耐久財

北九州市
 教養娯楽サービス 通信
 野菜・海藻 教養娯楽用耐久財

【前年同月との比較】

[上昇に寄与した項目] [下落に寄与した項目]

福岡市
 自動車等関係費 野菜・海藻
 電気代 通信

北九州市
 自動車等関係費 通信
 電気代 野菜・海藻

【福岡市】

	総合指数	対前月上昇率	対前年同月上昇率
平成29年 3月	100.4 [100.5]	0.0% [0.1%]	0.0% [0.3%]
4月	100.8 [100.8]	0.3% [0.3%]	0.4% [0.5%]
5月	100.9 [100.9]	0.1% [0.1%]	0.6% [0.7%]
6月	100.7 [100.8]	▲0.3% [▲0.1%]	0.4% [0.6%]
7月	100.6 [100.8]	▲0.1% [0.0%]	0.4% [0.7%]
8月	100.7 [100.8]	0.1% [0.0%]	0.4% [0.7%]

【北九州市】

	総合指数	対前月上昇率	対前年同月上昇率
平成29年 3月	100.6 [100.6]	0.1% [0.4%]	0.4% [0.6%]
4月	101.1 [100.9]	0.5% [0.3%]	0.8% [0.7%]
5月	101.2 [101.0]	0.1% [0.1%]	0.7% [0.6%]
6月	100.9 [100.8]	▲0.3% [▲0.2%]	0.5% [0.5%]
7月	100.7 [100.8]	▲0.2% [▲0.1%]	0.4% [0.5%]
8月	101.1 [101.0]	0.3% [0.2%]	0.7% [0.8%]

【全国】

	総合指数	対前月上昇率	対前年同月上昇率
平成29年 3月	99.9 [99.8]	0.1% [0.2%]	0.2% [0.2%]
4月	100.3 [100.1]	0.4% [0.4%]	0.4% [0.3%]
5月	100.4 [100.3]	0.1% [0.2%]	0.4% [0.4%]
6月	100.2 [100.2]	▲0.1% [▲0.1%]	0.4% [0.4%]
7月	100.1 [100.1]	▲0.2% [▲0.1%]	0.4% [0.5%]
8月	100.3 [100.3]	0.2% [0.1%]	0.7% [0.7%]

IV 雇用動向について（平成29年7月：「毎月勤労統計調査地方調査」）

1 賃金の動き

1人平均の月間の現金給与総額（全規模の調査産業計）は360,816円（前年同月比3.3%減）となりました。

所定内給与は233,930円（前年同月比0.1%減）となり、所定内給与と超過労働給与をあわせて、きまって支給する給与は255,137円（前年同月比0.6%増）となりました。

特別に支払われた給与は105,679円（前年同月比11.5%減）となりました。

実質賃金は前年同月比3.8%減となりました。

2 労働時間の動き

1人平均月間総実労働時間（全規模の調査産業計）は149.4時間（前年同月比2.0%減）となりました。そのうち、所定内労働時間は137.7時間（前年同月比2.0%減）、所定外労働時間は11.7時間（前年同月比2.0%減）となりました。

3 雇用の動き

常用労働者（全規模の調査産業計）は1,674,903人（前年同月比0.4%増）となりました。そのうち、パートタイム労働者は470,507人で（*）、28.1%（男性労働者のうち15.7%、女性労働者のうち42.9%）を占めています。

*パートタイム労働者の占める割合が高い主な産業

宿泊業、飲食サービス業	72.1%
卸売業、小売業	41.3%
サービス業（他に分類されないもの）	34.4%

○福岡県の賃金・労働時間・雇用の動き
—全規模（事業所規模5人以上）—

項目	調査産業計		
	実数	前月比 (%)	前年同月比 (%)
現金給与総額 (円)	360,816	▲ 12.4	▲ 3.3
きまって支給する給与 (円)	255,137	0.3	0.6
総実労働時間 (時間)	149.4	▲ 2.7	▲ 2.0
所定外労働時間 (時間)	11.7	0.8	▲ 2.0
常用労働者 (人)	1,674,903	0.4	0.4
パートタイム労働者比率 (%)	28.1	※1 0.7	※2 0.0

※1は前月差、※2は前年同月差です。

用語説明

- *現金給与総額：【きまって支給する給与】（＝所定内給与＋超過労働給与）＋【特別に支払われた給与】（＝一時的または突発的理由で支払われた給与、賞与など）
- *所定内給与：きまって支給する給与のうち超過労働給与以外のもの
- *超過労働給与：所定の労働時間を超える労働に対して支給される時間外手当、休日出勤手当、深夜手当等
- *実質賃金：現金給与総額を消費者物価指数で除した額で、労働者の実質的な購買力を示す
- *所定内労働時間：事業所の就業規則等で定められた正規の始業時刻から終業時刻までの間の実労働時間
- *所定外労働時間：早出、残業、休日出勤、臨時の呼出等の実労働時間
- *常用労働者：期間を定めず、又は1か月を超える期間を定めて雇われている者

統計表

指標

主要経済指標 (全国)

年 月	推計人口 (注)	日本銀行主要勘定		国内銀行主要勘定		貿 易 1)		鉱工業生産指数 2)		
		銀行券 発行高	貸出金	預 金	貸出金	輸 出	輸 入	年は原指数、月は季節調整済指数		
		(各年10月1日) (各月1日)万人	(年月末) 億円	(年月末) 億円	(年月末) 億円	(年月末) 億円	億円	億円	生産 平成22年 =100	出荷 平成22年 =100
25 ...	12 730	901 431	269 191	6 387 898	4 332 037	697 742	812 425	97.0	96.9	105.7
26 ...	12 708	930 817	317 083	6 583 264	4 470 409	730 930	859 091	99.0	98.2	112.3
27 ...	12 709	984 299	364 638	6 757 741	4 612 982	756 139	784 055	97.8	96.9	112.3
28 ...	12 693	1 024 612	397 687	7 302 368	4 739 573	700 358	660 420	97.7	96.3	106.4
28 7 ...	12 699	964 837	328 019	7 084 734	r4 609 734	57 284	52 239	97.0	96.0	110.5
8 ...	12 698	963 509	323 455	7 099 750	r4 609 970	53 164	53 510	98.3	96.2	110.5
9 ...	12 690	963 194	352 429	r7 147 815	r4 655 971	59 689	54 824	98.6	96.8	109.9
10 ...	12 693	969 819	350 100	7 182 191	r4 643 012	58 702	53 891	98.9	97.9	108.5
11 ...	12 694	974 298	349 952	7 252 394	r4 677 751	59 564	58 099	99.9	98.9	106.6
12 ...	12 692	1 024 612	397 687	7 302 368	r4 736 201	66 789	60 430	100.6	98.9	107.3
29 1 ...	12 682	989 458	396 627	7 323 416	r4 726 383	54 220	65 139	98.5	97.8	107.4
2 ...	12 679	993 224	396 482	7 324 570	4 735 206	63 475	55 364	101.7	99.2	108.1
3 ...	12 676	998 001	446 645	r7 452 958	r4 784 962	72 296	66 193	99.8	98.4	109.7
4 ...	12 676	1 009 336	443 893	7 518 491	4 757 287	63 294	58 503	103.8	101.1	111.3
5	995 152	444 223	7 525 785	4 754 707	58 512	60 576	100.1	98.2	111.3
6	1 003 636	452 752	7 477 485	4 769 961	66 084	61 670	102.3	100.7	109.1
7	1 006 947	452 443	7 525 043	4 770 670	64 952	60 732	101.5	100.0	107.9

1) 確定値です。 2) 平成29年1月以前は年間補正後の数値です。 3) 平成28年1月以降は遡及訂正值。 4) 平成29年1月から算出の基礎となる人口を平成27年国勢調査基準に切り替えた数値です。 5) 平成28年12月以前は新季節指数により改訂された数値です。

主要経済指標 (福岡県)

年 月	推計人口 (注)	世帯数 (注)	住民基本 台帳人口 1)	国内銀行主要勘定		貿 易 2)		鉱工業生産指数 3)		
				預 金	貸出金	輸 出	輸 入	年は原指数、月は季節調整済指数		
				(各年9月末) (各月末)人	(年月末) 億円	(年月末) 億円	100万円	100万円	生産 平成22年 =100	出荷 平成22年 =100
25 ...	5 090 712	2 180 919	5 116 700	199 612	157 872	4 224 769	2 704 366	103.9	105.1	156.4
26 ...	5 092 513	2 203 110	5 118 501	206 173	164 399	4 471 182	2 831 600	104.6	105.9	134.4
27 ...	5 101 556	2 201 037	5 119 067	211 519	171 225	4 736 669	2 807 817	109.2	110.1	138.9
28 ...	5 106 707	2 226 981	5 124 218	r219 064	r178 307	4 509 339	2 390 861	109.8	111.7	134.2
28 7 ...	5 104 160	2 222 508	5 122 668	215 155	173 638	396 476	176 045	109.5	110.1	137.8
8 ...	5 105 157	2 224 262	5 123 644	215 069	173 785	332 366	186 162	109.1	112.6	131.5
9 ...	5 106 133	2 225 567	5 124 218	214 597	174 546	389 633	187 484	112.4	113.5	134.9
10 ...	5 106 707	2 226 981	5 126 307	215 707	175 145	380 894	196 072	114.0	116.0	137.5
11 ...	5 108 796	2 229 457	5 126 316	217 116	176 010	452 307	221 502	117.1	119.9	133.8
12 ...	5 108 805	2 230 311	5 126 389	219 064	178 307	510 339	232 822	115.1	116.3	137.5
29 1 ...	5 108 372	2 230 540	5 124 322	216 991	178 453	415 736	239 266	116.6	118.0	130.9
2 ...	5 106 811	2 230 439	5 123 276	218 262	179 537	448 911	193 301	113.0	114.1	132.8
3 ...	5 105 765	2 230 589	5 115 664	222 092	180 976	473 466	231 589	114.1	113.9	140.3
4 ...	5 098 153	2 235 498	5 125 000	223 941	180 611	445 267	208 498	118.1	119.8	141.8
5 ...	5 107 489	2 246 083	5 126 451	222 911	180 585	394 183	227 600	111.7	115.5	133.9
6 ...	5 108 940	2 248 816	5 126 874	223 037	180 585	487 153	235 633	116.1	119.4	127.7
7 ...	5 109 363	2 250 231	5 127 350	222 976	181 274	489 516	229 550	p 111.7	p 113.2	p 127.4

1) 平成24年7月以後は外国人住民を含んだ数値です。 2) 平成28年以前は確定値です。平成29年は確報値です。 3) 平成28年以前は年間補正後の数値です。 4) 平成29年1～3月平均以前は改訂後の数値です。 5) 平成28年12月以前は新季節指数により改訂された数値です。

指 標

着工建築物 建築物 床面積	物 価 指 数		賃 金 雇 用 指 数		企 業 倒 産		完 全 失 業 者 (原 数 値) 4)	有 効 求 人 倍 率 年 度 は 原 数 値、 月 は 季 節 調 整 値 5)	百 貨 店 販 売 額	年 月
	企 業 物 価 指 数 (国 内)3)	消 費 者 物 価 指 数 (総 合)	実 質 賃 金 指 数 (調 査 産 業 計)	常 用 雇 用 指 数 (調 査 産 業 計)	件 数	金 額				
1000㎡	平 成 27 年 =100	平 成 27 年 =100	平 成 27 年 =100	平 成 27 年 =100	件	百 万 円	(年 平 均) 万 人	(年 平 均) 倍	億 円	基 準・単 位
147 673	99.2	96.6	103.9	96.6	10 855	2 782 347	265	0.93	67 195	25
134 021	102.4	99.2	101.0	98.0	9 731	1 874 065	236	1.09	68 251	26
129 625	100.0	100.0	100.0	100.0	8 812	2 112 562	222	1.20	68 257	27
132 962	96.5	99.9	100.7	102.1	r8 446	r2 006 281	208	1.36	65 976	28
11 071	96.3	99.6	119.4	102.6	712	124 019	203	1.37	6 165	28 7
11 877	96.0	99.7	87.1	102.7	726	126 049	212	1.37	4 529	8
11 765	96.1	99.8	84.7	102.7	649	85 063	204	1.38	4 684	9
11 337	96.0	100.4	84.7	102.9	683	111 235	195	1.40	5 245	10
11 327	96.4	100.4	87.5	103.2	693	594 484	197	1.41	5 796	11
10 725	97.1	100.1	174.1	103.4	710	171 666	193	1.43	7 625	12
11 071	97.7	100.0	86.1	103.2	605	128 487	197	1.43	5 740	29 1
10 339	98.0	99.8	84.0	103.0	688	115 834	188	1.43	4 774	2
9 782	98.2	99.9	88.9	102.6	786	166 801	188	1.45	5 732	3
11 874	98.4	100.3	87.5	104.2	680	104 060	197	1.48	4 995	4
11 219	98.4	100.4	85.6	104.7	802	106 917	210	1.49	5 069	5
12 357	98.5	100.2	137.6	105.1	706	1 588 339	192	1.51	5 194	6
11 571	98.8	100.1	118.1	105.4	714	109 885	191	1.52	6 010	7

着工建築物 建築物 床面積	消 費 者 物 価 指 数		賃 金 雇 用 指 数		企 業 倒 産		完 全 失 業 者 (原 数 値) 4)	有 効 求 人 倍 率 年 度 は 原 数 値、 月 は 季 節 調 整 値 5)	百 貨 店 販 売 額	年 月
	福 岡 市 (総 合)	北 九 州 市 (総 合)	実 質 賃 金 指 数 (調 査 産 業 計) 4)	常 用 雇 用 指 数 (調 査 産 業 計)	件 数	金 額				
㎡	平 成 27 年 =100	平 成 27 年 =100	平 成 27 年 =100	平 成 27 年 =100	件	百 万 円	(年 平 均) 千 人	(年 度 平 均) 倍	100 万 円	基 準・単 位
6 115 404	95.9	96.0	103.5	100.1	351	41 166	126	0.79	302 186	25
5 053 911	98.1	98.7	101.6	100.0	329	48 968	116	0.96	311 392	26
5 331 157	100.0	100.0	100.0	100.0	354	38 105	108	1.11	313 867	27
5 556 118	100.5	100.5	103.0	98.9	r321	r33 231	90	1.32	306 301	28
407 023	100.2	100.4	125.1	99.4	33	2 521	...	1.33	30 062	28 7
527 766	100.2	100.4	93.1	99.4	24	2 119	...	1.36	22 096	8
446 654	100.5	100.6	85.2	98.8	17	1 292	(94)	1.37	21 393	9
492 065	101.1	101.3	87.4	98.5	37	1 745	...	1.38	24 306	10
497 416	101.2	101.4	91.2	98.7	25	2 442	...	1.38	26 748	11
425 585	100.7	100.9	180.9	99.2	21	2 763	(86)	1.40	36 424	12
365 890	100.5	100.8	87.4	98.7	28	3 517	...	1.40	27 600	29 1
476 419	100.4	100.5	84.7	98.5	26	1 892	...	1.39	21 816	2
375 657	100.4	100.6	92.4	98.2	21	1 771	(88)	1.41	26 375	3
405 298	100.8	101.1	88.4	98.8	21	7 179	...	1.45	22 778	4
456 750	100.9	101.2	89.1	98.9	34	5 087	...	1.48	24 109	5
586 412	100.7	100.9	137.2	99.4	16	748	(90)	1.50	23 636	6
432 040	100.6	100.7	120.4	99.8	20	888	...	1.50	29 470	7

資料：県調査統計課「福岡県の人口と世帯（推計）」、「福岡県鉱工業指数月報」、「消費者物価指数月報」、「毎月勤労統計調査地方調査」、「労働力調査」、県市町村支援課「住民基本台帳月報」、日本銀行「預金・貸出関連統計(DL)」、財務省「貿易統計」、国土交通省「建築着工統計調査」、株式会社東京商工リサーチ「全国企業倒産状況」、厚生労働省「一般職業紹介状況（職業安定業務統計）」、経済産業省大臣官房調査統計グループ「商業販売統計月報」

人口

市 町 村 別 人 口 及 び 世 帯

(1)の表は、平成27年国勢調査による世帯数・人口を起点として推計した「福岡県人口移動調査」の数値です。(人口には外国人を含みます)

(2)の表は、月報により県内市町村からの報告を集計したもので、住民基本台帳に記載された世帯数及び人口です。(人口には外国人を含みます)

市区町村		(1)推計人口					平成 29 年 9 月 1 日 現在	
		世帯数	人口	男	女	う ち 外 国 人	前1か月 間の増加数	
総 数	計	2 252 655	5 110 360	2 416 595	2 693 765	57 216	521	
	計	1 998 727	4 458 993	2 104 189	2 354 804	51 947	527	
市 郡	北	253 928	651 367	312 406	338 961	5 269	▲ 6	
	北	428 830	950 970	448 189	502 781	10 188	▲ 366	
市 郡	北	42 790	97 329	44 529	52 800	687	▲ 69	
	北	33 723	81 480	38 571	42 909	923	▲ 29	
市 郡	北	27 820	58 208	28 280	29 928	668	▲ 89	
	北	92 767	182 011	85 448	96 563	3 639	93	
市 郡	北	89 487	211 256	100 532	110 724	1 289	▲ 83	
	北	31 095	67 121	31 421	35 700	660	▲ 43	
市 郡	北	111 148	253 565	119 408	134 157	2 322	▲ 146	
	北	791 850	1 566 488	739 820	826 668	28 587	631	
市 郡	北	147 963	313 411	152 584	160 827	8 830	231	
	北	146 385	236 764	113 195	123 569	5 563	37	
市 郡	北	119 850	196 864	87 808	109 056	4 069	▲ 36	
	北	123 608	259 408	120 693	138 715	4 471	▲ 8	
市 郡	北	91 267	210 066	100 781	109 285	2 463	173	
	北	65 590	131 167	61 592	69 575	1 102	37	
市 郡	北	97 187	218 808	103 167	115 641	2 089	197	
	北	49 196	114 653	52 811	61 842	468	▲ 66	
市 郡	北	125 098	304 521	144 931	159 590	2 658	11	
	北	23 429	56 495	26 429	30 066	380	▲ 1	
市 郡	北	55 570	128 406	61 018	67 388	987	▲ 11	
	北	21 117	47 856	21 735	26 121	446	▲ 36	
市 郡	北	23 749	66 369	31 267	35 102	271	▲ 23	
	北	22 506	63 059	29 505	33 554	459	57	
市 郡	北	18 036	48 597	23 197	25 400	384	17	
	北	12 841	33 962	15 977	17 985	131	▲ 36	
市 郡	北	29 667	71 124	33 812	37 312	514	81	
	北	10 117	25 392	11 891	13 501	217	▲ 16	
市 郡	北	17 508	41 044	19 001	22 043	189	▲ 73	
	北	21 864	58 333	27 412	30 921	774	14	
市 郡	北	40 590	102 264	48 551	53 713	487	32	
	北	44 629	110 909	53 329	57 580	535	65	
市 郡	北	41 057	100 449	48 130	52 319	786	86	
	北	40 081	96 979	46 169	50 810	475	49	
市 郡	北	29 704	72 293	34 241	38 052	378	▲ 3	
	北	22 932	58 301	27 632	30 669	533	36	
市 郡	北	23 681	61 553	28 581	32 972	277	152	
	北	10 088	28 862	13 556	15 306	183	▲ 10	
市 郡	北	10 783	27 491	12 888	14 603	246	▲ 2	
	北	15 423	37 353	17 088	20 265	207	▲ 46	
市 郡	北	19 266	51 217	23 929	27 288	370	▲ 56	
	北	13 038	37 085	17 230	19 855	133	▲ 37	
市 郡	北	36 077	96 968	45 870	51 098	684	78	
	北	18 812	50 139	24 114	26 025	219	44	
市 郡	北	18 812	50 139	24 114	26 025	219	44	
	北	87 020	228 715	111 499	117 216	1 945	130	
市 郡	北	13 388	37 635	18 963	18 672	306	37	
	北	11 731	31 056	14 950	16 106	155	-	
市 郡	北	18 043	45 400	21 730	23 670	471	31	
	北	10 285	27 537	13 279	14 258	187	12	
市 郡	北	11 664	31 817	15 455	16 362	301	43	
	北	3 062	8 538	4 076	4 462	91	18	
市 郡	北	18 847	46 732	23 046	23 686	434	▲ 11	
	北	37 562	92 753	43 801	48 952	681	▲ 54	
市 郡	北	5 743	14 029	6 923	7 106	59	▲ 19	
	北	12 403	28 679	13 333	15 346	344	▲ 10	
市 郡	北	12 020	31 288	14 686	16 602	142	▲ 33	
	北	7 396	18 757	8 859	9 898	136	8	
市 郡	北	9 637	23 174	10 904	12 270	297	▲ 40	
	北	3 299	7 553	3 553	4 000	157	▲ 21	
市 郡	北	6 338	15 621	7 351	8 270	140	▲ 19	
	北	5 246	13 293	6 232	7 061	84	▲ 11	
市 郡	北	5 246	13 293	6 232	7 061	84	▲ 11	
	北	10 806	31 403	14 859	16 544	156	4	
市 郡	北	10 093	29 363	13 923	15 440	152	10	
	北	713	2 040	936	1 104	4	▲ 6	
市 郡	北	5 240	15 192	7 212	7 980	191	2	
	北	5 240	15 192	7 212	7 980	191	2	
市 郡	北	4 633	14 080	6 683	7 397	76	-	
	北	4 633	14 080	6 683	7 397	76	-	
市 郡	北	7 214	20 085	9 666	10 419	160	3	
	北	7 214	20 085	9 666	10 419	160	3	
市 郡	北	31 127	75 213	34 644	40 569	215	▲ 57	
	北	4 370	10 461	4 835	5 626	27	▲ 8	
市 郡	北	3 963	9 597	4 470	5 127	5	▲ 6	
	北	3 777	8 795	3 988	4 807	14	▲ 24	
市 郡	北	7 167	16 093	7 288	8 805	78	▲ 25	
	北	2 080	5 080	2 306	2 774	9	6	
市 郡	北	1 117	2 951	1 395	1 556	5	▲ 11	
	北	8 653	22 236	10 362	11 874	77	11	
市 郡	北	24 025	55 424	27 630	27 794	1 030	▲ 13	
	北	16 478	35 884	18 541	17 343	914	38	
市 郡	北	7 547	19 540	9 089	10 451	116	▲ 51	
	北	12 606	31 896	15 162	16 734	215	▲ 14	
市 郡	北	2 651	6 598	3 092	3 506	41	5	
	北	2 803	7 309	3 430	3 879	28	▲ 11	
市 郡	北	7 152	17 989	8 640	9 349	146	▲ 8	

資料：県調査統計課資料

鉱工業

鉱工業指数

この表は、産業経済の活動状況を測定する目的で福岡県内の鉱業及び製造工業について生産・出荷・在庫活動を指数化したものです。

総合算式は個別系列を基準時のウエイトで総合する基準時固定加重算術平均法、いわゆるラスパイレス算式です。

年 月		鉱工業合	製造業 ¹⁾	鉄鋼業	非鉄金属業	金属製品業	はん用・生産用機械工業	電子部品・デバイス業	電気機械業	輸送機械業	窯業・土石製品業
ウエイト		10000.0	9982.8	770.9	97.3	588.7	776.0	345.0	286.6	3112.3	381.9
		原 指									
生	26年平均…	104.6	104.6	91.0	99.3	117.6	113.0	86.2	98.3	115.9	108.1
	27年平均…	109.2	109.2	92.1	95.2	115.9	116.8	122.4	96.4	126.4	103.9
	28年平均…	109.8	109.8	90.0	92.0	112.5	117.7	124.6	87.5	130.1	101.1
	29 2 …	110.4	110.4	90.1	92.0	104.7	111.4	165.2	101.0	136.0	97.9
	3 …	123.1	123.1	95.7	105.8	123.8	161.6	211.7	102.9	142.5	101.6
	4 …	108.8	108.8	95.0	93.3	99.1	115.7	175.5	98.6	117.6	109.7
	5 …	105.4	105.4	97.3	92.1	104.3	110.1	181.4	84.3	113.4	108.0
6 …	122.0	122.0	93.5	102.7	113.3	122.1	194.7	95.7	151.9	114.5	
7 …	p 118.8	p 118.8	p 84.8	p 95.5	p 118.0	p 125.3	p 171.6	p 91.2	p 145.1	p 110.6	
		季 節 調									
産	29 2 …	113.0	113.0	94.7	87.1	105.9	113.9	180.4	95.3	134.8	99.3
	3 …	114.1	114.0	91.8	98.0	120.9	134.3	226.3	91.2	128.0	96.8
	4 …	118.1	118.1	104.8	99.2	99.2	116.5	197.3	104.6	146.4	107.5
	5 …	111.7	111.7	94.0	98.3	113.0	120.5	200.7	100.7	119.4	108.4
	6 …	116.1	116.1	92.0	97.7	117.4	120.0	200.9	94.9	136.4	110.5
	7 …	p 111.7	p 111.7	p 85.1	p 96.8	p 114.8	p 130.5	p 201.3	p 90.9	p 130.4	p 110.3
	ウエイト	10000.0	9986.9	1093.9	114.7	459.1	670.8	379.4	313.8	2946.4	427.9
		原 指									
出	26年平均…	105.9	105.9	98.5	102.1	117.9	116.1	124.6	98.5	117.1	104.2
	27年平均…	110.1	110.2	96.0	100.9	116.8	118.1	149.8	95.9	127.9	99.8
	28年平均…	111.7	111.8	93.2	98.8	114.3	120.5	149.4	87.1	132.3	103.3
	29 2 …	111.5	111.6	92.4	98.5	97.3	115.0	187.8	100.0	139.2	99.5
	3 …	124.9	124.9	107.4	113.4	116.3	160.5	242.9	101.7	145.4	104.1
	4 …	108.5	108.6	85.9	94.1	103.6	119.3	197.6	99.2	115.2	119.5
	5 …	108.2	108.3	98.4	92.4	106.7	110.5	211.2	84.5	117.2	115.2
6 …	125.2	125.3	88.6	115.1	109.2	126.3	225.2	95.4	157.5	122.7	
7 …	p 118.8	p 118.9	p 85.8	p 103.0	p 109.6	p 121.3	p 202.7	p 90.7	p 146.7	p 116.8	
		季 節 調									
荷	29 2 …	114.1	114.2	91.1	96.9	100.0	115.1	200.7	93.8	136.2	102.8
	3 …	113.9	113.9	91.7	103.9	109.9	133.3	260.4	91.7	130.6	97.7
	4 …	119.8	119.9	94.1	99.4	105.7	121.6	231.9	104.0	143.5	118.6
	5 …	115.5	115.7	96.9	95.0	120.6	122.9	240.8	101.7	124.7	115.3
	6 …	119.4	119.5	87.3	111.4	118.0	126.4	228.3	94.6	140.8	120.9
	7 …	p 113.2	p 113.4	p 84.8	p 107.6	p 109.6	p 126.5	p 224.9	p 90.0	p 133.8	p 117.6
	ウエイト	10000.0	9990.8	1948.0	228.0	1073.3	667.7	118.5	472.9	440.5	807.9
		原 指									
在	26年末…	134.4	134.4	118.6	111.8	138.6	231.8	246.3	x	441.9	34.9
	27年末…	138.9	138.9	115.4	120.0	127.1	475.8	153.8	x	554.4	36.3
	28年末…	134.2	134.2	100.7	104.7	114.5	481.3	133.7	x	583.9	53.3
	29 2 …	127.3	127.3	105.9	103.3	144.9	281.6	176.7	x	554.7	54.0
	3 …	127.6	127.6	94.2	96.4	159.6	289.7	192.2	x	559.0	56.4
	4 …	132.2	132.2	103.6	45.9	147.1	290.8	215.8	x	689.9	54.6
	5 …	130.7	130.7	102.9	57.0	145.4	293.0	201.8	x	649.1	54.2
6 …	127.5	127.5	106.8	52.6	157.0	299.7	138.3	x	566.7	55.2	
7 …	p 135.3	p 135.3	p 105.3	p 54.7	p 179.2	p 337.0	p 151.5	x	p 597.4	p 55.6	
		季 節 調									
庫	29 2 …	132.8	132.8	102.1	102.6	155.1	322.5	173.9	x	571.4	49.9
	3 …	140.3	140.4	102.1	97.8	181.9	428.2	247.0	x	587.4	51.0
	4 …	141.8	141.8	106.1	46.1	164.9	354.5	262.4	x	725.0	51.6
	5 …	133.9	133.9	104.6	58.8	150.8	304.1	211.0	x	665.1	52.1
	6 …	127.7	127.7	109.8	54.1	150.9	281.9	145.1	x	578.9	54.0
	7 …	p 127.4	p 127.4	p 109.1	p 55.0	p 162.3	p 299.3	p 146.6	x	p 557.3	p 58.5

平成29年以降は年間補正前の数値です。

1) 製造工業のうち、次の業種は指数から除かれています。なめし革・同製品・毛皮製造業、業務用機械器具製造業、情報通信機械器具製造業、その他の製造業。

資料：県調査統計課「福岡県鉱工業指数月報」

鉱工業

(平成22年=100)

化学工業	石炭製品 工業	プラスチック 製品 工業	パルプ・ 紙・紙加 工工業	繊維工業	食料品・ たばこ 工業	ゴム製品 工業	家具工業	印刷業	木材・ 木製品 工業	鉱業	年月
631.9	18.9	260.5	135.9	80.1	1723.2	255.1	141.1	316.3	61.1	17.2	ウエイト
数											
98.7	92.5	106.9	97.0	72.8	89.5	93.3	83.8	129.5	93.5	110.6	26年
98.6	95.5	108.7	97.2	66.0	92.3	90.8	63.0	128.1	95.4	106.2	27年
100.5	96.0	115.0	97.0	67.4	92.3	91.4	46.6	124.5	106.2	104.3	28年
108.0	86.6	119.9	92.1	68.6	79.7	85.3	54.0	120.8	89.1	97.1	29 2
105.7	85.7	130.3	104.7	75.1	90.3	96.8	60.6	139.8	97.5	114.3	3
108.1	84.8	123.9	99.7	68.9	93.1	94.0	48.5	127.2	97.7	98.4	4
96.5	96.5	111.6	97.0	67.0	92.7	90.1	48.0	111.7	86.2	105.9	5
95.8	93.6	130.4	101.3	68.4	98.8	96.1	48.2	128.6	95.2	91.4	6
p 111.4	p 95.8	p 128.2	p 96.7	p 67.5	p 98.5	p 89.3	p 46.0	p 115.0	p 95.9	p 105.2	7
整	済	指	数								
108.4	93.6	119.3	98.5	68.6	89.2	88.0	51.1	118.5	98.6	103.5	29 2
96.6	84.2	127.4	95.6	72.7	87.3	89.0	53.5	126.0	85.1	105.3	3
102.9	85.7	124.3	95.1	69.9	92.0	94.5	52.8	124.7	102.3	97.5	4
102.3	94.3	118.8	98.5	69.6	96.3	93.7	53.0	120.2	81.1	104.2	5
103.8	95.8	122.3	99.9	65.2	92.3	92.7	49.2	124.6	98.5	107.1	6
p 104.0	p 94.5	p 121.1	p 95.0	p 65.6	p 88.7	p 82.5	p 49.0	p 119.3	p 106.5	p 106.7	7
535.1	97.5	251.7	106.5	59.8	1856.0	240.8	105.2	268.0	60.3	13.1	ウエイト
数											
100.9	97.8	103.7	96.2	57.2	88.6	93.5	79.0	128.1	91.2	73.6	26年
100.2	91.9	108.2	96.9	55.2	93.2	90.7	56.3	126.8	102.1	77.1	27年
112.6	95.2	117.3	93.8	55.7	93.4	90.8	38.5	123.7	112.7	78.6	28年
123.1	71.8	114.9	86.4	58.5	79.7	86.0	44.9	119.8	82.9	79.5	29 2
113.6	78.3	128.8	102.3	60.6	91.8	104.6	52.5	137.6	99.1	73.0	3
119.4	102.5	123.0	98.7	58.7	91.3	96.0	38.5	126.9	94.5	79.1	4
106.1	72.1	114.0	88.8	57.8	92.3	94.7	39.2	111.2	82.0	82.7	5
118.3	96.7	130.6	89.8	57.6	101.1	97.6	38.6	127.7	99.7	71.8	6
p 116.8	p 89.3	p 129.8	p 94.5	p 55.2	p 98.0	p 92.2	p 38.2	p 114.9	p 97.2	p 82.0	7
整	済	指	数								
128.6	81.3	121.6	92.2	56.7	91.8	90.8	40.2	117.5	84.0	89.6	29 2
102.2	60.2	122.1	95.9	58.0	87.2	93.1	45.1	123.8	85.9	75.2	3
120.8	112.6	118.0	100.2	59.2	91.5	101.9	42.4	124.0	97.1	77.0	4
112.8	78.5	117.9	99.5	61.6	96.2	97.0	44.2	119.6	77.4	81.5	5
119.7	104.8	125.7	93.7	57.3	93.7	96.4	40.6	124.0	111.2	77.6	6
p 113.8	p 86.8	p 123.6	p 94.9	p 54.2	p 88.2	p 94.8	p 41.0	p 118.7	p 113.0	p 79.2	7
1337.6	213.6	315.6	150.2	154.0	1586.4	214.4	117.3	-	144.9	9.2	ウエイト
数											
98.9	100.4	102.3	92.3	61.2	74.0	76.7	69.1	-	123.7	112.6	26年
108.6	x	108.9	83.3	39.9	80.2	81.9	64.0	-	83.7	130.2	27年
86.2	x	95.1	92.1	44.2	83.8	90.3	43.5	-	89.6	145.7	28年
93.9	x	104.8	101.1	43.1	84.7	103.8	47.9	-	113.0	143.7	29 2
96.5	x	104.8	98.4	52.6	83.7	93.7	46.5	-	114.9	133.1	3
96.2	x	101.7	92.9	50.0	85.9	91.4	47.4	-	113.8	125.7	4
96.2	x	98.1	97.7	50.0	85.3	93.2	46.7	-	114.7	132.3	5
81.5	x	95.2	104.8	49.4	90.8	92.9	49.7	-	109.1	134.9	6
p 89.0	x	p 91.7	p 104.9	p 54.4	p 94.1	p 89.3	p 50.2	-	p 114.3	p 135.6	7
整	済	指	数								
96.1	x	100.8	108.8	43.1	88.7	107.1	47.6	-	114.9	149.0	29 2
102.5	x	102.6	103.6	58.5	84.9	98.4	48.4	-	117.6	138.3	3
99.3	x	104.4	98.5	59.9	83.8	93.2	48.6	-	116.9	122.7	4
98.2	x	100.7	95.5	52.3	85.1	92.9	49.3	-	119.1	127.6	5
88.6	x	97.8	97.2	48.6	87.4	87.7	52.1	-	111.4	130.6	6
p 90.8	x	p 93.9	p 95.1	p 54.9	p 86.4	p 74.7	p 52.9	-	p 110.6	p 135.0	7

消費者物価指数

この表は、全国の世帯が購入する財とサービスの物価変動を総合的に測定し、物価の変動を時系列的に測定したものです。指数品目は585品目、ウエイトは家計調査による平成27年平均1か月の1世帯当たり品目別消費支出金額から算定、指数算式は基準時加重相対法算式（ラスパイレズ型）です。

(平成27年=100)

項 目	全 国			福 岡 市			北 九 州 市		
	平成29年			平成29年			平成29年		
	6月	7月	8月	6月	7月	8月	6月	7月	8月
総 合	100.2	100.1	100.3	100.7	100.6	100.7	100.9	100.7	101.1
(対前月上昇率)	▲ 0.1	▲ 0.2	0.2	▲ 0.3	▲ 0.1	0.1	▲ 0.3	▲ 0.2	0.3
(対前年同月上昇率)	0.4	0.4	0.7	0.4	0.4	0.4	0.5	0.4	0.7
食 料	102.0	101.7	102.0	100.6	100.5	100.8	102.4	101.9	102.5
穀 類	102.9	103.0	102.9	101.3	102.0	101.8	103.6	103.4	103.4
魚 介 類	105.7	105.7	107.0	101.9	102.7	104.1	104.9	103.9	103.4
肉 類	102.7	103.0	103.3	97.6	98.9	98.4	102.1	102.0	104.6
乳 卵 類	99.7	99.4	99.2	96.0	95.5	96.2	101.9	100.4	99.9
野 菜 ・ 海 藻 類	97.8	96.0	96.6	93.5	92.2	93.5	100.6	99.2	101.9
果 物	106.9	103.1	108.1	108.3	103.5	110.2	106.6	102.3	109.0
油 脂 ・ 調 味 料	100.6	101.6	101.1	99.3	100.4	99.2	101.1	102.0	101.7
菓 子 類	102.9	103.2	103.0	102.2	102.3	102.1	102.7	102.6	101.5
調 理 食 品	101.7	101.7	101.8	102.0	101.4	100.9	102.0	101.4	101.1
飲 料 類	100.8	100.5	100.2	99.6	99.8	99.5	100.0	100.1	99.4
酒 類	105.2	104.9	104.3	104.6	103.7	103.4	103.0	104.2	103.6
外 食	101.1	101.1	101.1	102.9	102.9	102.9	102.0	102.0	102.0
住 居	99.7	99.7	99.7	100.5	100.5	100.3	100.1	100.1	99.8
家 賃	99.4	99.4	99.4	99.4	99.4	99.3	98.5	98.6	98.3
設 備 修 繕 ・ 維 持	101.4	101.3	101.3	109.1	108.9	108.9	104.3	104.1	104.1
光 熱 ・ 水 道	96.1	96.1	96.0	96.8	96.9	97.1	97.4	97.3	97.5
電 気 代 金	96.8	96.8	96.6	99.4	99.4	99.5	99.4	99.4	99.5
ガ ス 代 金	90.6	90.7	91.0	91.0	91.5	91.7	91.7	91.8	92.1
他 の 光 熱 料	94.6	93.8	93.7	89.3	88.9	88.9	95.2	93.1	93.1
上 下 水 道 料	100.8	101.0	101.0	100.0	100.0	100.0	100.0	100.0	100.0
家 具 ・ 家 事 用 品	99.0	98.7	98.4	99.6	100.8	98.6	99.2	98.3	97.9
家 庭 用 耐 久 財 産 品	96.3	95.2	94.7	100.9	103.1	99.4	102.3	100.3	99.2
室 内 装 備 品	92.1	91.2	90.2	91.4	88.5	84.2	95.2	89.6	88.2
寝 具 類	101.9	101.4	101.1	108.1	108.7	101.3	96.9	96.9	96.0
家 事 雑 貨	106.3	106.5	106.3	102.4	103.5	103.4	102.3	103.3	102.7
家 事 用 消 耗 品	97.4	97.6	97.4	95.8	97.9	97.8	94.7	94.8	96.3
家 事 サ ー ビ ス	100.1	100.1	100.1	98.5	98.5	98.5	99.6	99.6	99.6
被 服 及 び 履 物	103.0	100.1	99.2	104.3	100.3	100.0	104.3	101.7	101.5
衣 料	102.8	99.2	98.5	104.3	99.7	99.2	106.6	104.9	103.2
和 服	100.4	100.3	100.2	101.0	101.0	101.0	100.2	100.2	100.2
洋 服	102.9	99.2	98.4	104.4	99.7	99.2	106.8	105.0	103.2
シャツ・セーター・下着類	103.1	99.2	97.0	105.2	97.9	97.9	102.0	97.0	97.1
シャツ・セーター類	102.9	97.3	94.2	105.8	95.6	95.7	101.4	93.3	93.8
下 着 類	103.4	103.7	103.5	103.8	103.8	103.6	103.1	104.6	104.0
履 物 類	105.2	104.5	105.0	102.8	102.8	103.3	104.1	104.1	108.0
他 の 被 服 類	101.0	100.0	99.8	99.9	99.9	98.8	102.7	98.1	97.8
被 服 関 連 サ ー ビ ス	101.6	101.7	101.7	109.8	109.8	109.8	101.0	101.0	101.0
保 健 医 療	101.2	101.3	103.0	101.9	101.9	103.4	101.3	101.2	102.8
医薬品・健康保持用摂取品	100.2	100.3	100.4	100.6	100.9	100.5	98.8	98.6	98.3
保健医療用品・器具	101.5	101.5	101.6	104.6	104.1	103.9	105.4	105.1	105.2
保健医療サービス	101.7	101.7	104.7	101.7	101.7	104.9	101.6	101.6	104.8
交 通 ・ 通 信	98.3	98.5	98.2	99.7	100.0	99.6	99.6	100.2	99.6
交 通	98.9	100.8	101.8	101.4	102.9	103.8	100.7	103.1	104.2
自 動 車 等 関 係 費	99.0	98.9	99.0	100.9	100.9	100.7	101.0	101.3	100.7
通 信	96.4	96.4	94.8	96.1	96.1	94.3	96.3	96.3	94.7
教 育	102.2	102.2	102.2	104.4	104.4	104.4	107.6	107.6	107.6
授 業 料 等	102.4	102.4	102.4	102.2	102.2	102.2	105.3	105.3	105.3
教科書・学習参考教材	101.0	101.0	101.0	101.1	101.1	101.1	101.0	101.0	101.0
補 習 教 育	101.9	101.9	101.9	111.4	111.4	111.4	113.8	113.8	113.8
教 養 娯 楽	100.9	100.9	102.6	100.4	100.7	102.1	100.2	100.8	103.0
教養娯楽用耐久財	97.6	96.2	95.0	102.7	99.3	92.4	102.3	97.8	89.2
教養娯楽用品	100.7	100.0	100.7	99.6	99.1	101.3	98.6	97.9	100.5
書籍・他の印刷物	100.8	100.8	100.8	100.8	100.8	100.7	100.5	100.6	100.5
教養娯楽サービス	101.3	101.7	104.4	100.3	101.3	103.7	100.5	102.1	105.6
諸 雑 費	100.8	100.9	101.1	101.7	101.7	102.0	100.9	100.7	100.9
理 美 容 サ ー ビ ス	100.5	100.5	100.6	101.6	101.6	101.6	101.3	101.3	101.3
理 美 容 用 品	98.7	99.0	99.8	99.2	99.5	100.5	97.3	97.6	98.1
身 の 回 り 用 品	101.6	101.6	101.5	104.7	104.7	104.7	103.3	101.5	101.8
た ば こ	102.4	102.4	102.4	102.4	102.4	102.4	102.4	102.4	102.4
他 の 諸 雑 費	101.9	101.9	101.9	102.2	102.2	102.3	102.3	102.3	102.4

1世帯当たり1か月間の消費支出（二人以上の世帯）

この表は、消費者世帯の消費構造を把握することを目的に実施した標本調査の結果ですので、利用に当たっては、調査目的に沿って全国、各都市とも消費支出の構造としてとらえ、単純比較は避けるなどの配慮をお願いします。

(単位：円)

項 目	全 国			福 岡 市			北 九 州 市		
	平成29年			平成29年			平成29年		
	6月	7月	8月	6月	7月	8月	6月	7月	8月
集計世帯数	7 706	7 710	7 738	91	90	94	93	90	88
世帯人員（人）	2.98	2.98	2.98	3.13	2.97	2.90	2.82	2.83	2.93
有業人員（人）	1.32	1.30	1.32	1.36	1.24	1.22	0.96	0.97	1.01
世帯主の年齢（歳）	59.5	59.6	59.6	56.0	56.5	57.3	63.2	63.3	61.8
消費支出	268 802	279 197	280 320	328 089	314 380	302 966	240 602	249 202	232 406
食料	70 076	72 567	75 089	75 004	75 345	76 680	68 902	65 144	70 307
穀類	5 965	5 915	5 939	6 566	6 051	5 733	6 192	5 298	5 501
魚介類	5 539	5 311	5 713	5 235	4 662	5 670	6 004	5 052	5 815
肉類	7 033	7 034	7 374	8 328	9 006	9 870	7 473	7 512	7 708
乳卵類	3 762	3 838	3 815	3 654	4 344	4 258	3 694	3 621	3 688
野菜・海藻	8 928	8 156	8 174	8 861	7 832	8 021	9 345	7 850	8 407
果物	2 537	2 752	3 149	2 486	2 719	3 107	3 150	2 653	3 326
油脂・調味料	3 558	3 411	3 357	3 713	3 638	3 402	3 660	2 906	3 166
菓子類	5 057	5 303	5 792	5 907	5 714	5 957	4 920	5 059	5 338
調理食品	8 731	10 006	10 170	8 296	8 416	8 131	7 798	8 716	7 663
飲料類	4 612	5 265	5 103	4 561	5 384	5 078	4 256	4 373	4 506
酒類	3 051	3 330	3 464	3 420	3 582	3 202	2 482	2 411	2 518
外食	11 303	12 245	13 041	13 979	13 997	14 252	9 927	9 693	12 671
住居	18 345	18 141	15 413	15 199	14 843	31 009	8 687	22 584	10 134
家賃	7 907	8 005	7 604	13 339	13 396	14 568	5 576	6 535	7 866
設備修繕・維持	10 438	10 136	7 809	1 860	1 447	16 441	3 111	16 049	2 268
光熱・水道	18 395	17 449	19 383	16 916	18 428	18 045	15 202	16 434	16 720
電気	8 233	8 446	10 361	7 521	8 590	10 292	7 140	7 880	9 845
ガス	4 342	3 702	3 240	4 609	3 692	2 926	4 344	3 453	3 009
他の光熱	416	235	222	1	7	16	5	105	40
上下水道料	5 405	5 066	5 560	4 786	6 139	4 811	3 714	4 996	3 826
家具・家事用品	10 624	13 609	11 249	14 322	12 926	10 828	8 894	16 111	6 939
家庭用耐久財	3 696	6 021	3 645	7 239	4 837	1 811	1 672	7 943	1 064
室内装備・装飾品	595	623	788	389	1 149	739	855	1 939	532
寝具類	533	778	587	268	326	2 219	746	656	250
家事雑貨	1 878	2 128	2 092	1 928	2 239	2 154	1 708	1 937	1 540
家事用消耗品	2 934	3 174	3 054	3 277	3 427	3 135	3 536	2 954	2 909
家事サービス	987	884	1 083	1 221	947	770	378	682	643
被服及び履物	9 897	11 687	7 924	10 364	12 099	11 230	9 575	8 913	7 390
和服	275	588	51	140	139	0	0	34	0
洋服	3 277	3 957	2 525	3 068	4 582	4 486	3 508	2 819	2 749
シャツ・セーター類	2 361	2 740	1 814	2 961	3 254	2 198	2 167	2 290	2 179
下着類	929	1 249	816	1 162	1 419	984	1 375	1 447	790
生地・糸類	123	117	130	244	99	223	105	123	30
他の被服	720	757	551	672	626	452	695	763	613
履物類	1 448	1 654	1 350	1 154	1 494	2 117	1 031	1 279	896
被服関連サービス	765	625	687	964	485	770	693	157	132
保健医療	13 260	12 217	12 190	12 717	10 097	12 314	12 257	16 610	12 858
医薬品	2 460	2 369	2 440	1 993	2 491	2 358	2 313	2 528	2 043
健康保持用摂取品	1 378	1 242	1 247	1 523	1 535	1 456	794	1 113	922
保健医療用品・器具	1 907	2 063	1 899	1 779	1 409	2 136	1 419	843	4 710
保健医療サービス	7 516	6 545	6 603	7 423	4 663	6 364	7 730	12 125	5 183
交通・通信	37 331	40 088	39 502	66 929	56 853	38 064	41 823	25 673	26 936
交通	4 977	5 320	6 176	6 274	4 320	8 354	3 965	4 705	2 685
自動車等関係費	19 382	21 836	20 198	47 319	39 270	15 778	28 284	10 284	12 576
通信	12 972	12 932	13 128	13 335	13 263	13 932	9 574	10 684	11 676
教育	7 615	7 761	6 483	8 171	11 671	4 452	4 845	5 324	5 670
授業料等	4 621	5 093	4 312	6 308	6 537	3 958	4 342	4 778	4 323
教科書・学習参考教材	112	102	73	27	112	5	48	63	480
補習教育	2 882	2 566	2 099	1 836	5 022	489	455	483	867
教養娯楽	27 468	28 339	30 755	46 952	34 302	31 519	20 695	26 629	20 497
教養娯楽用耐久財	1 440	1 830	1 446	4 429	5 714	3 134	142	2 562	1 394
教養娯楽用品	5 952	5 740	6 150	7 583	5 276	6 534	3 410	3 236	4 194
書籍・他の印刷物	3 313	3 257	3 323	2 598	2 656	2 714	3 310	3 131	2 615
教養娯楽サービス	16 764	17 511	19 835	32 343	20 656	19 137	13 834	17 701	12 293
その他の消費支出	55 791	57 340	62 331	61 515	67 817	68 824	49 722	45 781	54 955
諸雑費	23 826	25 453	24 024	28 648	27 692	28 629	17 979	20 239	22 695
こづかい（使途不明）	9 785	9 279	8 840	15 094	11 365	9 021	9 319	6 091	7 547
交際費	17 646	18 505	25 116	16 540	23 760	25 488	16 580	14 894	20 869
仕送り金	4 533	4 103	4 351	1 233	5 000	5 686	5 845	4 557	3 843
現物総額	4 642	6 959	6 451	7 906	11 261	11 280	3 019	4 492	8 223

資料：総務省「家計調査」

1世帯当たり1か月間の収入と支出（二人以上の世帯のうち勤労者世帯）

この表は、消費者世帯の消費構造を把握することを目的に実施した標本調査の結果ですので、利用に当たっては、調査目的に沿って全国、各都市とも消費支出の構造としてとらえ、単純比較は避けるなどの配慮をお願いします。

項 目	全 国			福 岡 市			北 九 州 市		
	平成29年			平成29年			平成29年		
	6月	7月	8月	6月	7月	8月	6月	7月	8月
集 計 世 帯 数	3 796	3 805	3 846	54	53	54	34	34	36
世帯人員（人）	3.36	3.36	3.35	3.36	3.25	3.22	3.30	3.30	3.42
有業人員（人）	1.73	1.72	1.75	1.59	1.54	1.53	1.53	1.55	1.55
世帯主の年齢（歳）	48.9	49.0	49.1	48.4	47.9	48.6	48.7	49.2	48.8
受 取 入 入	1 218 204	1 083 919	953 526	1 400 848	1 400 524	955 085	1 320 446	907 591	772 233
実 収 入	735 477	598 042	485 099	821 017	821 585	507 647	868 994	503 604	393 931
経 常 収 入	729 228	593 115	479 405	817 275	818 250	503 131	851 446	499 217	392 185
勤 め 先 収 入	663 429	585 709	430 097	773 505	805 768	473 354	808 213	496 394	349 561
世 帯 主 収 入	574 686	500 211	362 574	683 622	731 463	431 281	720 921	454 735	300 316
定 期 収 入	349 096	350 393	347 478	406 131	436 018	417 811	370 216	295 181	266 828
臨 時 収 入	2 783	3 004	1 950	5 015	3 487	3 970	5 696	432	445
賞 与	222 807	146 814	13 146	272 475	291 957	9 500	345 009	159 122	33 043
世帯主の配偶者の収入	78 990	74 106	57 864	77 368	59 934	34 003	61 795	28 032	31 531
他の世帯員収入	9 754	11 392	9 660	12 516	14 371	8 071	25 497	13 627	17 714
事 業 ・ 内 職 収 入	3 113	2 253	2 523	0	0	0	0	1 576	0
家 賃 収 入	612	727	735	0	0	0	0	0	0
他 の 事 業 収 入	2 167	1 291	1 621	0	0	0	0	0	0
内 職 収 入	334	235	168	0	0	0	0	1 576	0
他 の 経 常 収 入	62 556	5 137	46 785	43 770	12 482	29 777	43 233	1 247	42 625
財 産 収 入	1 898	1 056	1 022	317	256	1 445	0	0	0
社 会 保 障 給 付	60 137	3 498	44 884	43 453	12 226	28 332	39 308	310	42 022
仕 送 り 金	520	583	879	0	0	0	3 925	938	603
特 別 収 入	6 249	4 926	5 694	3 742	3 335	4 517	17 548	4 387	1 745
受 贈 金	2 562	2 032	3 023	122	1 554	3 306	1 127	1 982	467
他 の 特 別 収 入	3 687	2 894	2 671	3 619	1 780	1 210	16 421	2 404	1 278
実収入以外の受取（繰入金を除く）	423 848	421 132	403 938	520 917	513 008	389 732	402 275	356 657	337 410
預 貯 金 引 出	349 716	348 306	326 205	395 031	377 172	322 318	363 066	326 741	299 580
保 険 金	6 407	2 474	5 782	4 988	24 421	5 959	4 426	139	12 922
有 価 証 券 売 却	31	343	14	0	0	0	0	0	0
土 地 家 屋 借 入 金	18 011	9 104	14 288	0	0	0	0	0	0
他 の 借 入 金	759	210	119	0	0	0	0	0	0
分 割 払 購 入 借 入 金	6 303	7 710	4 631	59 179	38 293	44	0	0	1 344
一 括 払 購 入 借 入 金	42 399	52 734	48 781	61 719	73 122	61 411	34 783	29 740	23 564
財 産 売 却	0	0	3 994	0	0	0	0	0	0
実収入以外の受取のその他	222	251	123	0	0	0	0	37	0
繰 入 金	58 879	64 746	64 489	58 913	65 931	57 705	49 177	47 330	40 893
支 払 出	1 218 204	1 083 919	953 526	1 400 848	1 400 524	955 085	1 320 446	907 591	772 233
実 支 出	438 138	425 982	385 540	542 268	537 599	420 454	467 118	333 171	304 583
消 費 支 出	296 653	308 818	301 574	382 375	370 087	314 867	316 801	251 899	250 928
食 料	70 908	75 017	76 333	74 254	76 904	77 013	75 563	70 621	77 792
穀 類	6 132	6 197	6 048	6 567	6 351	5 712	7 263	5 998	6 115
魚 介 類	4 462	4 337	4 518	4 116	3 872	4 745	4 758	3 862	4 660
肉 類	7 432	7 433	7 478	7 014	7 832	9 736	8 344	7 553	8 303
乳 卵 類	3 609	3 684	3 573	3 318	4 140	4 079	3 606	3 792	3 824
野 菜 ・ 海 藻	7 765	7 281	7 098	7 506	6 911	6 983	7 979	6 611	6 724
果 物	1 958	2 073	2 279	1 846	2 112	2 047	2 259	1 786	2 726
油 脂 ・ 調 味 料	3 365	3 299	3 169	3 270	3 264	3 411	4 112	2 782	3 040
菓 子 類	5 492	5 814	6 291	6 946	6 353	6 289	5 881	6 242	6 978
調 理 食 品	8 705	10 199	10 237	8 861	8 151	7 704	7 885	8 618	8 158
飲 料	4 829	5 548	5 352	4 761	5 776	5 657	4 882	5 282	4 701
酒 類	2 879	3 171	3 239	3 369	3 490	2 979	2 222	2 266	2 254
外 食	14 279	15 981	17 052	16 680	18 651	17 672	16 372	15 828	20 310
住 居	21 738	17 377	15 998	16 430	16 452	20 915	9 831	12 038	13 194
家 賃 地 代	11 403	11 328	10 948	15 599	16 109	17 940	7 556	11 056	12 755
設 備 修 繕 ・ 維 持	10 335	6 049	5 050	831	343	2 975	2 275	982	438
光 熱 ・ 水 道	18 227	17 262	18 871	16 139	18 848	16 792	15 486	14 789	15 555
電 気 代	8 078	8 282	9 967	7 596	8 508	9 936	7 436	6 859	8 868
ガ ス 代	4 270	3 699	3 152	4 458	3 742	2 710	3 529	2 810	2 701
他 の 光 熱	368	223	168	2	12	20	11	86	8
上 下 水 道 料	5 511	5 058	5 584	4 082	6 587	4 126	4 511	5 034	3 977

「勤労者世帯」とは、世帯主が会社・官公庁・学校・工場・商店などに勤めている世帯をいいます。

資料：総務省「家計調査」

(単位：円)

項 目	全 国			福 岡 市			北 九 州 市		
	平成29年			平成29年			平成29年		
	6月	7月	8月	6月	7月	8月	6月	7月	8月
家具・家事用品	10 640	14 342	11 188	15 800	14 646	13 414	9 188	7 147	7 760
家庭用耐久財	3 293	6 317	3 158	8 542	6 050	2 806	747	181	361
室内装備・装飾品	497	578	871	422	1 316	461	942	193	650
寝 具 類	584	805	569	318	558	3 128	898	713	69
家事雑貨	2 183	2 540	2 330	2 207	2 235	2 705	2 052	2 160	2 534
家事用消耗品	3 104	3 368	3 167	3 333	3 401	3 420	4 182	2 757	3 152
家事サービス	979	735	1 094	978	1 088	895	367	1 143	994
被服及び履物	11 936	14 592	9 429	11 833	15 339	10 190	12 260	12 155	9 175
和 服	522	1 063	70	235	238	0	0	53	0
洋 服	4 135	4 938	3 117	3 424	5 799	2 965	5 855	4 280	3 333
シャツ・セーター類	2 694	3 239	1 972	3 411	3 741	1 950	1 981	3 773	3 339
下 着 類	999	1 439	855	1 321	1 822	944	1 295	1 457	505
生地・糸類	122	116	134	18	130	154	124	318	74
他の被服	833	905	620	822	791	696	810	397	592
履 物 類	1 748	2 124	1 678	1 452	2 215	2 430	1 491	1 734	1 128
被服関連サービス	883	767	985	1 150	602	1 052	704	144	204
保 健 医 療	11 713	10 895	10 438	10 136	9 907	9 948	14 031	7 540	5 156
医 薬 品	2 020	2 081	1 932	1 700	1 915	1 630	1 736	2 106	1 167
健康保持用摂取品	969	908	801	1 430	1 873	1 529	1 349	638	17
保健医療用品・器具	2 152	2 238	2 194	2 091	1 804	2 601	2 073	1 132	1 184
保健医療サービス	6 571	5 668	5 511	4 915	4 315	4 188	8 873	3 664	2 788
交 通 ・ 通 信	47 895	52 648	48 691	96 640	77 414	46 976	84 661	36 579	33 564
交 通	6 440	7 211	8 317	7 294	5 313	11 814	4 132	8 676	4 161
自動車等関係費	24 991	29 170	24 070	73 380	56 275	19 961	66 068	13 436	15 910
通 信	16 464	16 268	16 305	15 966	15 826	15 201	14 461	14 468	13 493
教 育	13 588	13 680	10 879	12 329	15 943	6 654	11 505	12 206	11 901
授 業 料 等	7 983	8 871	7 017	9 513	7 725	6 060	10 522	11 480	9 274
教科書・学習参考教材	199	194	127	45	192	9	129	167	1 170
補習教育	5 407	4 615	3 735	2 771	8 026	586	854	558	1 457
教 養 娛 楽	28 842	32 712	35 405	61 019	47 994	36 316	15 316	23 847	24 368
教養娯楽用耐久財	1 594	2 346	1 782	4 045	9 789	1 928	156	4 729	3 312
教養娯楽用品	6 328	6 573	6 537	9 733	7 094	7 124	4 181	4 022	3 413
書籍・他の印刷物	2 889	2 922	3 021	2 540	2 564	2 467	2 525	2 562	1 980
教養娯楽サービス	18 031	20 871	24 064	44 702	28 547	24 797	8 454	12 534	15 663
その他の消費支出	61 167	60 292	64 341	67 794	76 640	76 648	68 961	54 976	52 463
諸 雑 費	24 737	26 220	24 542	29 128	32 212	30 881	23 383	20 657	21 273
こづかい(使途不明)	13 763	13 777	11 965	20 626	17 657	14 309	15 928	11 100	8 846
交 際 費	16 594	14 798	21 334	16 397	18 965	24 552	13 911	11 376	16 189
仕 送 り 金	6 074	5 497	6 500	1 643	7 806	6 905	15 739	11 843	6 155
非 消 費 支 出	141 485	117 164	83 966	159 893	167 511	105 587	150 317	81 273	53 655
勤 労 所 得 税	32 188	25 254	11 965	46 207	48 908	22 545	38 481	12 919	4 626
個 人 住 民 税	23 331	18 608	19 269	28 087	27 307	25 984	17 683	11 102	11 136
他 の 借 金 返 済	8 787	6 408	2 519	6 028	8 581	5 180	2 307	4 622	4 462
社 会 保 険 料	77 117	66 870	50 177	79 572	82 713	51 624	91 845	52 438	33 430
他 の 非 消 費 支 出	61	25	36	0	3	255	0	191	0
実支出以外の支払(繰越金を除く)	721 065	603 272	513 983	804 668	812 958	494 522	810 571	538 500	423 289
預 貯 金	577 470	465 231	389 269	635 063	649 184	392 170	688 364	407 593	339 058
保 険 料	27 267	28 756	23 423	22 400	18 245	20 772	32 533	24 664	22 049
有 価 証 券 購 入	1 721	1 499	923	1 913	2 416	1 011	28	115	0
土地家屋借金返済	36 745	45 326	35 524	33 985	45 254	27 789	43 533	79 014	26 244
他 の 借 金 返 済	3 148	2 629	2 204	5 221	18 921	1 996	4 281	461	351
分割払購入借入金返済	8 574	9 531	7 993	55 309	21 880	4 969	8 479	7 941	8 869
一括払購入借入金返済	37 707	37 290	39 673	50 562	56 868	45 613	32 941	18 486	26 364
財 産 購 入	27 873	12 524	14 504	0	0	0	0	0	0
実支出以外の支払のその他	561	486	470	214	190	203	412	227	355
繰 越 金	59 001	54 666	54 003	53 912	49 967	40 109	42 757	35 919	44 361
現 物 総 額	4 500	6 046	5 898	10 969	13 462	12 792	2 884	6 316	5 994
勤 め 先 収 入	744	654	468	4 792	5 627	5 377	0	0	0
自 家 産 物	173	396	306	100	522	299	0	62	8
そ の 他	3 584	4 996	5 124	6 077	7 313	7 117	2 884	6 254	5 986

商業

百貨店販売額

(単位：100万円)

年月	合計	衣料品	紳士服・洋品	婦人・子供服・洋品	その他の衣料品	身の回り品	飲食料品	その他	家具	家庭用電気機械器具	家庭用品	その他の商品	食堂・喫茶
26 ……	311 392	160 899	21 940	79 980	6 778	52 201	75 173	75 320	3 244	298	10 509	55 312	5 956
27 ……	313 867	157 605	21 726	77 484	6 474	51 924	76 514	73 746	3 128	241	10 104	31 887	5 819
28 ……	306 301	149 990	20 103	73 231	6 154	50 501	76 147	80 164	2 803	216	9 615	62 104	5 427
29 2 ……	21 816	9 787	1 176	4 738	439	3 434	5 931	6 098	202	14	684	4 815	383
3 ……	26 375	13 178	1 678	6 574	430	4 495	6 120	7 078	240	16	777	5 580	465
4 ……	22 778	11 857	1 653	5 913	394	3 897	4 780	6 141	187	15	711	4 808	420
5 ……	24 109	12 243	1 600	5 987	439	4 217	5 031	6 835	251	13	802	5 321	448
6 ……	23 636	11 083	1 516	5 262	408	3 896	6 050	6 503	247	19	720	5 101	415
7 ……	29 470	13 577	1 701	6 588	608	4 680	8 468	7 426	261	22	876	5 763	504

資料：経済産業省大臣官房調査統計グループ「商業販売統計月報」

スーパー販売額

(単位：100万円)

年月	合計	衣料品	紳士服・洋品	婦人・子供服・洋品	その他の衣料品	身の回り品	飲食料品	その他	家具	家庭用電気機械器具	家庭用品	その他の商品	食堂・喫茶
26 ……	399 432	57 245	12 672	27 051	4 982	12 540	230 750	111 438	4 612	9 184	11 774	85 714	153
27 ……	431 913	57 057	13 085	27 193	5 088	11 691	270 792	104 061	3 243	9 102	11 184	80 348	97
28 ……	364 876	50 758	11 741	24 535	4 450	10 033	234 668	79 450	1 576	7 807	8 538	61 529	—
29 2 ……	25 839	3 012	663	1 518	279	551	17 395	5 432	94	484	555	4 299	—
3 ……	28 688	3 895	714	2 018	293	869	18 420	6 373	104	520	668	5 081	—
4 ……	28 736	3 991	812	2 166	264	749	18 211	6 534	114	505	726	5 189	—
5 ……	29 745	4 376	985	2 232	312	847	19 023	6 346	125	502	717	5 002	—
6 ……	28 436	3 988	1 068	1 863	297	760	18 358	6 090	125	527	665	4 773	—
7 ……	32 202	4 533	986	2 226	415	906	20 577	7 092	165	806	764	5 357	—

資料：経済産業省大臣官房調査統計グループ「商業販売統計月報」

コンビニエンス・ストア販売動向

この表は、形態に関係なく、500店舗以上を有するコンビニエンス・ストアのチェーン企業分です。

(単位：100万円、%、店)

年月	福岡			九州 (沖縄を含む)			全国		
	商品販売額及びサービス売上高	前年比	店舗数	商品販売額及びサービス売上高	前年比	店舗数	商品販売額及びサービス売上高	前年比	店舗数
26 ……	…	…	…	1 029 133	4.5	5 228	10 423 230	5.6	52 725
27 ……	…	…	2 137	1 102 779	7.2	5 578	10 995 650	5.5	54 505
28 ……	478 341	…	2 219	1 199 657	8.8	5 667	11 445 614	4.1	55 636
29 2 ……	35 580	1.0	2 245	92 036	2.1	5 908	854 152	0.8	56 261
3 ……	40 594	3.8	2 245	104 544	5.0	5 911	969 831	3.2	56 160
4 ……	39 693	3.9	2 251	102 353	4.4	5 926	951 351	3.3	56 216
5 ……	41 894	5.9	2 256	107 438	5.7	5 952	996 460	3.6	56 246
6 ……	40 428	3.8	2 253	103 492	4.3	5 956	973 112	2.9	56 263
7 ……	44 997	2.5	2 262	115 554	3.0	5 964	1 076 338	3.1	56 411

資料：経済産業省大臣官房調査統計グループ「商業販売統計月報」

着工建築物（用途別）

（単位：棟、㎡、万円）

年 月	全 建 築 物 計			居 住 専 用 住 宅			居 住 専 用 準 住 宅			居 住 産 業 併 用 建 築 物		
	建築物 の数	床面積 の合計	工 事 費 予 定 額	建築物 の数	床面積 の合計	工 事 費 予 定 額	建築物 の数	床面積 の合計	工 事 費 予 定 額	建築物 の数	床面積 の合計	工 事 費 予 定 額
29 2...	1 637	476 419	8 672 816	1 317	249 966	4 400 996	1	290	4 500	29	14 602	307 144
3...	1 752	375 657	6 861 066	1 505	276 877	4 748 880	3	1 386	52 600	8	3 379	73 195
4...	1 581	405 298	6 811 828	1 316	271 385	4 668 000	4	800	13 262	15	7 994	133 672
5...	1 792	456 750	8 049 950	1 522	258 942	4 455 506	3	1 178	20 200	15	7 256	151 066
6...	1 818	586 412	10 132 277	1 538	288 497	4 982 659	2	808	18 600	15	12 240	268 981
7...	1 735	432 040	7 366 607	1 466	278 126	4 760 379	4	2 285	56 200	18	8 910	147 644

年 月	農 林 水 産 業 用 建 築 物			鉱 業, 採 石 業, 砂 利 採 取 業, 建 設 業 用 建 築 物			製 造 業 用 建 築 物			電 気・ガ 斯・熱 供 給 ・ 水 道 業 用 建 築 物		
	建築物 の数	床面積 の合計	工 事 費 予 定 額	建築物 の数	床面積 の合計	工 事 費 予 定 額	建築物 の数	床面積 の合計	工 事 費 予 定 額	建築物 の数	床面積 の合計	工 事 費 予 定 額
29 2...	19	2 090	24 400	19	6 270	77 800	32	27 755	383 075	3	8 107	155 600
3...	12	1 909	19 860	17	2 908	42 870	18	5 904	78 428	4	1 163	27 100
4...	13	1 994	11 667	10	3 593	51 600	38	21 625	179 828	3	836	12 000
5...	12	969	7 668	10	1 525	13 288	31	35 739	562 116	3	691	12 500
6...	21	4 023	52 349	18	4 424	65 770	42	33 199	530 650	8	872	13 660
7...	10	1 989	15 770	12	2 942	35 157	31	33 013	525 890	8	512	7 910

年 月	情 報 通 信 業 用 建 築 物			運 輸 業 用 建 築 物			卸 売 業, 小 売 業 用 建 築 物			金 融 業, 保 険 業 用 建 築 物		
	建築物 の数	床面積 の合計	工 事 費 予 定 額	建築物 の数	床面積 の合計	工 事 費 予 定 額	建築物 の数	床面積 の合計	工 事 費 予 定 額	建築物 の数	床面積 の合計	工 事 費 予 定 額
29 2...	4	8 152	88 200	16	36 091	424 482	31	35 868	545 500	4	1 231	40 400
3...	3	134	1 184	10	4 468	86 110	39	14 339	254 349	3	7 775	201 000
4...	2	921	10 500	7	6 487	67 080	29	25 554	287 120	-	-	-
5...	4	2 411	53 500	12	52 451	756 385	33	21 287	276 380	7	2 368	66 900
6...	1	463	6 800	13	9 468	146 633	36	149 517	2 524 400	1	929	3 500
7...	4	613	8 980	11	4 696	54 271	33	14 451	202 513	2	732	8 850

年 月	不 動 産 業 用 建 築 物			宿 泊 業, 飲 食 サ ー ビ ス 業 用 建 築 物			教 育, 学 習 支 援 業 用 建 築 物			医 療, 福 祉 用 建 築 物		
	建築物 の数	床面積 の合計	工 事 費 予 定 額	建築物 の数	床面積 の合計	工 事 費 予 定 額	建築物 の数	床面積 の合計	工 事 費 予 定 額	建築物 の数	床面積 の合計	工 事 費 予 定 額
29 2...	17	12 567	174 850	14	8 971	295 150	23	5 812	93 423	26	13 263	294 078
3...	14	2 529	37 220	11	12 945	544 902	16	5 007	79 085	35	20 097	455 654
4...	6	3 009	66 200	18	13 665	402 730	18	13 045	284 306	29	23 037	461 795
5...	15	11 336	187 250	11	12 811	398 883	20	10 629	319 933	34	21 302	530 226
6...	10	5 207	89 455	8	3 433	77 400	29	14 015	301 294	20	27 196	547 332
7...	12	7 042	76 710	9	7 461	159 150	23	7 520	166 591	21	12 333	230 160

年 月	そ の 他 の サ ー ビ ス 業 用 建 築 物			公 務 用 建 築 物			他 に 分 類 さ れ な い 建 築 物		
	建築物 の数	床面積 の合計	工 事 費 予 定 額	建築物 の数	床面積 の合計	工 事 費 予 定 額	建築物 の数	床面積 の合計	工 事 費 予 定 額
29 2...	33	32 221	979 442	18	7 951	293 796	31	5 212	89 980
3...	24	4 877	55 838	9	2 987	22 590	21	6 973	80 201
4...	30	7 144	110 940	9	828	19 325	34	3 381	31 803
5...	43	11 499	186 639	5	2 593	32 500	12	1 763	19 010
6...	26	26 788	391 424	8	704	19 950	22	4 629	91 420
7...	28	17 997	370 112	10	24 703	437 750	33	6 715	102 570

資料：国土交通省「建築着工統計調査」

公共工事請負状況

(単位：件、100万円)

年月	合計		国		独立行政法人等		県		市町村		その他公共的団体	
	件数	請負額	件数	請負額	件数	請負額	件数	請負額	件数	請負額	件数	請負額
26年度	9 254	472 786	432	56 372	227	27 256	3 120	121 489	5 071	228 688	404	38 979
27年度	8 386	399 852	418	48 166	225	25 937	2 703	101 930	4 674	188 352	366	35 466
28年度	8 927	463 100	502	57 389	193	45 999	3 144	117 985	4 672	186 276	416	55 448
29 2…	513	24 755	30	5 981	7	587	318	8 533	143	4 825	15	4 826
3…	987	51 176	60	7 151	19	1 011	692	14 624	192	17 804	24	10 583
4…	486	42 973	42	3 799	18	5 260	123	3 719	276	23 020	27	7 173
5…	434	36 283	49	7 943	12	12 610	88	4 447	272	10 895	13	386
6…	753	38 471	34	7 247	21	3 769	149	3 794	524	22 108	25	1 551
7…	819	42 403	35	3 628	17	1 278	210	6 229	518	22 451	39	8 815

資料：西日本建設業保証株式会社福岡支店「九州の公共工事動向」

電力需要量

(単位：MWh)

年月	合計注)	うち特別高圧	うち高圧	うち低圧
26年度	30 784 041	…	…	…
27年度	29 993 767	…	…	…
28年度	31 383 639	7 437 350	11 175 084	12 771 205
29 1…	2 949 364	607 073	906 966	1 435 325
2…	2 759 081	554 198	932 083	1 272 800
3…	2 669 192	613 025	889 067	1 167 100
4…	2 504 057	597 276	856 514	1 050 267
5…	2 285 695	594 936	815 162	875 597
6…	2 300 095	624 722	891 238	784 135

資料：経済産業省資源エネルギー庁「電力調査統計」

注) 平成27年度以前は九州電力における北九州支店と福岡支店の電力需要実績を合算した数値。

県内発電実績

(単位：MWh)

年月	合計	水力発電	火力発電注)	原子力発電	新エネルギー等発電 ・その他
26年度	…	…	…	…	…
27年度	…	…	…	…	…
28年度	19 776 874	73 828	19 094 485	—	608 560
29 1…	2 084 810	5 175	2 037 204	—	42 430
2…	1 719 042	4 119	1 666 901	—	48 022
3…	1 483 215	5 357	1 417 703	—	60 155
4…	939 965	5 558	871 487	—	62 920
5…	924 713	6 036	845 394	—	73 283
6…	1 083 721	6 031	1 019 247	—	58 443

資料：経済産業省資源エネルギー庁「電力調査統計」

注) バイオマス発電及び廃棄物発電による発電実績を含む。

企業倒産状況

この表は、倒産した企業のうち負債総額1,000万円以上のものについてとりまとめたものです。

1 産業別倒産状況

(単位：件、100万円)

年 月	総数		農・林・漁・鉱業		建設業		製造業		卸売業		小売業	
	件数	負債額 1)	件数	負債額 1)	件数	負債額 1)	件数	負債額 1)	件数	負債額 1)	件数	負債額 1)
26 ……	329	48 968	2	723	66	4 991	32	6 976	55	10 674	55	3 236
27 ……	354	13 464	2	20	64	4 909	43	2 976	69	5 555	61	4 210
28 ……	321	33 231	2	20	64	5 843	36	8 530	40	5 476	56	3 245
29 2 …	26	1 892	-	-	8	699	4	262	3	188	3	282
3 ……	21	1 771	-	-	2	89	5	494	5	263	3	165
4 ……	21	7 179	-	-	6	934	3	5 234	3	160	3	188
5 ……	34	5 087	-	-	3	1 029	3	181	6	1 221	12	1 031
6 ……	16	748	-	-	3	316	2	124	1	40	1	72
7 ……	20	888	1	20	4	131	4	366	4	140	-	-

年 月	金融・保険業		不動産業		運輸業		情報通信業		サービス業他	
	件数	負債額 1)	件数	負債額 1)	件数	負債額 1)	件数	負債額 1)	件数	負債額 1)
26 ……	3	8 150	8	2 623	12	3 276	14	571	82	7 748
27 ……	-	-	8	1 687	15	1 070	16	1 722	76	2 468
28 ……	2	120	8	671	8	265	18	896	87	8 165
29 2 …	-	-	-	-	2	208	1	23	5	230
3 ……	-	-	1	480	-	-	-	-	5	280
4 ……	-	-	-	-	-	-	-	-	6	663
5 ……	-	-	-	-	1	53	2	210	7	1 362
6 ……	-	-	-	-	-	-	1	20	8	176
7 ……	-	-	1	10	1	10	1	20	4	191

1) 各年の負債額は、1月から12月の負債額(単位：100万円)を単純に合計した数値です。

2 原因別倒産状況

(単位：件、100万円)

年 月	総数		放漫経営		販売不振		売掛金等回収難		在庫状態悪化		信用性低下	
	件数	負債額 1)	件数	負債額 1)	件数	負債額 1)	件数	負債額 1)	件数	負債額 1)	件数	負債額 1)
26 ……	329	48 968	28	18 114	241	20 553	-	-	-	-	-	-
27 ……	354	13 464	27	2 810	234	9 370	2	118	-	-	1	50
28 ……	321	33 231	16	2 490	231	18 151	2	256	-	-	1	32
29 2 …	26	1 892	5	444	16	856	-	-	-	-	-	-
3 ……	21	1 771	2	516	12	585	-	-	-	-	-	-
4 ……	21	7 179	-	-	14	1 398	1	5 200	-	-	-	-
5 ……	34	5 087	3	1 185	23	2 998	-	-	-	-	-	-
6 ……	16	748	2	28	10	582	-	-	-	-	-	-
7 ……	20	888	1	20	14	546	1	40	-	-	-	-

年 月	過小資本		設備投資過大		他社倒産の余波		既往のしわ寄せ		その他	
	件数	負債額 1)	件数	負債額 1)	件数	負債額 1)	件数	負債額 1)	件数	負債額 1)
26 ……	2	20	1	675	17	1 402	38	8 074	2	130
27 ……	2	35	2	945	19	2 072	48	3 782	5	189
28 ……	13	582	2	1 750	8	1 910	38	7 603	10	457
29 2 …	-	-	-	-	1	247	4	345	-	-
3 ……	-	-	1	114	2	110	4	446	-	-
4 ……	1	230	1	100	2	71	2	180	-	-
5 ……	-	-	-	-	2	178	6	726	-	-
6 ……	-	-	1	11	1	43	2	84	-	-
7 ……	-	-	-	-	1	30	2	210	1	42

1) 各年の負債額は、1月から12月の負債額(単位：100万円)を単純に合計した数値です。

資料：株式会社東京商工リサーチ資料

賃金・労働

以下の3表は、「毎月勤労統計調査地方調査」の結果による数字です。この調査は、「毎月勤労統計調査全国調査」の対象事業所が地域的にみて僅少であるため地域適用に不適当なので、調査対象を拡大して実施されたものです。従って、常時5人以上の常用労働者を雇用する民営・公営の事業所（福岡県内）から抽出によって指定された事業所分を集計し、推計したものです。

全常用労働者の1人平均月間現金給与額

(単位：円)

区分	平成29年					7月		
	2月	3月	4月	5月	6月	給与額	男	女
調査産業計	253 245	276 720	265 457	268 361	411 831	360 816	455 618	247 502
建設業	362 635	364 277	380 285	415 393	693 310	487 748	519 227	287 440
製造業	273 905	282 765	283 848	300 569	424 259	472 847	573 629	231 999
電気・ガス・熱供給・水道業	491 010	487 979	505 578	474 928	1 257 911	618 303	647 306	405 205
情報通信業	379 744	398 053	375 609	373 871	776 543	502 165	570 994	339 273
運輸業，郵便業	267 345	280 135	301 564	271 512	387 698	404 008	441 793	216 313
卸売業，小売業	222 335	259 769	229 757	230 854	315 273	335 435	473 376	198 175
金融業，保険業	319 382	376 501	375 207	377 273	676 977	459 719	547 248	400 115
不動産業，物品賃貸業	260 135	275 546	263 872	386 192	352 984	403 088	496 510	241 901
学術研究，専門・技術サービス業	343 524	404 224	368 974	367 798	604 455	391 839	451 130	262 541
宿泊業，飲食サービス業	113 163	125 533	118 516	115 509	125 575	135 283	167 816	110 718
生活関連サービス業，娯楽業	171 502	178 985	181 742	187 085	182 587	231 163	282 671	199 283
教育，学習支援業	290 629	309 802	307 301	304 220	560 912	322 057	375 307	269 533
医療，福祉	258 908	297 705	262 970	257 717	398 767	374 438	478 073	340 400
複合サービス事業	302 791	318 334	340 832	308 148	557 528	481 668	610 781	357 328
サービス業(他に分類されないもの)	209 744	222 864	220 595	220 645	392 269	259 918	324 881	168 127

「現金給与額」とは所得税、社会保険料、組合費などを差し引く前の総額で、決まって支給する給与と特別に支払われた給与の合計額です。

資料：県調査統計課「毎月勤労統計調査地方調査月報」

全常用労働者の1人平均月間実労働時間数

(単位：時間)

区分	平成29年					7月		
	2月	3月	4月	5月	6月	総実労働時間	所定内労働時間	所定外労働時間
調査産業計	145.9	152.2	152.3	146.1	153.5	149.4	137.7	11.7
建設業	177.5	185.6	176.8	165.6	182.9	173.8	156.6	17.2
製造業	162.7	169.1	172.4	157.1	172.1	167.8	150.1	17.7
電気・ガス・熱供給・水道業	152.9	165.6	159.4	153.4	162.1	154.6	139.9	14.7
情報通信業	151.0	158.2	153.9	147.0	161.0	157.3	146.2	11.1
運輸業，郵便業	181.6	195.1	196.2	190.9	192.4	192.1	157.6	34.5
卸売業，小売業	139.6	140.3	142.7	137.9	145.4	139.1	132.6	6.5
金融業，保険業	139.2	151.6	153.2	148.4	152.2	151.3	142.4	8.9
不動産業，物品賃貸業	145.6	157.2	151.8	148.8	155.5	146.1	136.0	10.1
学術研究，専門・技術サービス業	157.8	165.5	158.0	151.1	158.7	143.4	136.5	6.9
宿泊業，飲食サービス業	100.7	107.5	106.4	103.8	101.5	109.1	103.6	5.5
生活関連サービス業，娯楽業	140.5	148.0	153.6	153.8	146.2	154.2	144.4	9.8
教育，学習支援業	135.1	141.7	150.4	138.2	147.5	139.0	132.2	6.8
医療，福祉	137.1	144.4	141.9	139.4	147.2	140.7	134.6	6.1
複合サービス事業	146.0	157.5	155.0	148.9	157.3	148.1	143.5	4.6
サービス業(他に分類されないもの)	144.7	150.8	146.9	145.4	151.7	148.7	134.9	13.8

「実労働時間数」とは、調査期間中に労働者が実際に労働した時間数のことです。休憩時間は給与が支給されていると否にかかわらず除かれますが、運輸関係労働者等の手待時間は含まれます。また、本来の職務外の宿日直の時間は、実労働時間には含まれません。

資料：県調査統計課「毎月勤労統計調査地方調査月報」

全常用労働者数

(単位：人)

区分	平成29年					7月		
	2月	3月	4月	5月	6月	総数	男	女
調査産業計	1 653 475	1 647 144	1 657 879	1 658 837	1 667 480	1 674 903	911 650	763 253
建設業	105 961	105 606	106 192	105 731	105 541	105 219	90 942	14 277
製造業	208 048	205 938	204 795	203 143	208 084	212 124	149 441	62 683
電気・ガス・熱供給・水道業	8 147	8 168	8 253	8 231	8 218	10 195	9 004	1 191
情報通信業	45 469	44 410	44 628	44 785	44 610	44 780	31 557	13 223
運輸業，郵便業	132 354	130 616	133 680	135 410	133 975	134 262	111 760	22 502
卸売業，小売業	339 601	341 167	339 855	337 167	339 707	341 503	169 848	171 655
金融業，保険業	50 829	50 715	49 962	50 582	49 809	49 780	20 032	29 748
不動産業，物品賃貸業	28 521	28 576	29 179	28 431	28 973	28 611	18 239	10 372
学術研究，専門・技術サービス業	46 830	46 948	47 022	46 885	47 021	45 316	31 680	13 636
宿泊業，飲食サービス業	134 989	137 680	135 590	137 423	137 819	140 214	60 089	80 125
生活関連サービス業，娯楽業	54 137	53 792	54 407	54 638	55 105	56 299	21 421	34 878
教育，学習支援業	107 666	104 066	108 985	109 057	110 364	110 637	54 822	55 815
医療，福祉	256 721	256 708	262 579	262 391	263 116	261 951	64 910	197 041
複合サービス事業	8 263	8 131	8 331	8 420	8 433	8 353	4 101	4 252
サービス業(他に分類されないもの)	125 700	124 384	124 182	126 304	126 471	125 435	73 599	51 836

資料：県調査統計課「毎月勤労統計調査地方調査月報」

一般職業紹介状況

年度・月	求 職 者 等 の 状 況							
	新規求職 申込件数	うち常用	月間有効 求職者数 ¹⁾	うち常用	紹介件数 ²⁾	就職件数 ²⁾	うち常用 ²⁾	うち雇用保険 受給者数 ²⁾
26年度 ……	277 276	276 788	94 751	94 589	422 939	88 334	81 602	20 473
27年度 ……	262 082	261 609	89 299	89 150	378 933	84 104	77 628	20 139
28年度 ……	244 232	243 799	83 085	82 945	331 415	80 063	74 129	19 658
29 2 ……	20 872	20 841	78 969	78 849	30 788	6 827	6 359	1 568
3 ……	22 095	22 054	83 561	83 415	31 518	8 576	7 929	1 869
4 ……	26 712	26 668	87 007	86 859	27 109	7 069	6 579	1 550
5 ……	21 576	21 534	87 417	87 263	26 791	7 097	6 541	1 765
6 ……	19 676	19 645	85 477	85 332	26 771	7 090	6 513	1 804
7 ……	17 537	17 507	81 030	80 897	23 107	5 910	5 462	1 597

年度・月	求 人 ・ 充 足 の 状 況					中高年齢者の職業紹介状況(45歳以上)			他 県 関 係
	新規求人数 ²⁾	うち常用 ²⁾	月間有効 求人数 ^{1) 2)}	うち常用 ²⁾	充 足 数	月間有効 求職者数 ¹⁾	新規求職 申込件数	就職件数	他県への 就職件数
26年度 ……	415 396	371 616	94 393	84 786	91 407	37 824	103 822	32 253	8 775
27年度 ……	450 260	395 129	103 750	91 419	87 969	37 093	103 132	32 454	8 235
28年度 ……	482 472	425 445	112 954	99 895	83 333	35 806	100 793	33 038	7 979
29 2 ……	43 063	37 906	120 465	105 437	7 135	34 259	8 746	2 937	677
3 ……	43 009	37 196	124 547	109 155	8 879	35 999	9 021	3 607	890
4 ……	40 275	35 913	117 035	102 905	7 420	38 495	12 099	2 867	738
5 ……	40 217	34 997	115 564	101 281	7 309	38 659	9 127	2 965	701
6 ……	42 938	37 836	116 601	102 780	7 418	38 253	8 381	3 067	663
7 ……	42 265	37 090	117 162	102 822	6 241	36 027	7 557	2 580	565

1) 前月から繰り越された有効求職(求人)数と当月の新規求職(求人)数の合計です。また、各年度の数値は、月平均です。
2) 新規学卒を除き、パートタイムを含みます。

資料：厚生労働省福岡労働局職業安定部職業安定課「職業安定業務月報」 厚生労働省福岡労働局職業安定部職業安定課資料

生活保護

(単位：世帯、人、1000円)

年月及び地区別	被 保 護 世 帯 数	被 保 護 人 員 数	保護率 (人口1,000 につき) 1)	扶 助 別 被 保 護 人 員							保護費総額
				生 活	住 宅	教 育	医 療	介 護	その他 ²⁾		
3)26年度 ……	r95 548	132 028	26.0	120 188	111 191	9 779	113 667	19 910	3 649	227 686 600	
3)27年度 ……	96 245	131 362	25.8	118 437	110 604	9 506	113 457	20 964	3 487	228 408 656	
3)28年度 ……	p96 225	p129 600	p 25.4	p116 390	p109 368	p9 024	p112 344	p21 866	p3 393	p222 460 548	
29 2 ……	p96 289	p129 335	p 25.3	p115 858	p109 280	p9 002	p112 581	p22 181	p3 416	p18 799 149	
3 ……	p96 356	p129 443	p 25.4	p116 136	p109 312	p9 225	p112 517	p22 229	p3 927	p18 434 909	
4 ……	p96 210	p128 613	p 25.2	p114 126	p107 566	p8 536	p111 549	p22 235	p3 172	p18 431 353	
5 ……	p96 128	p128 183	p 25.1	p113 794	p107 367	p8 440	p111 258	p22 290	p3 319	p18 150 363	
6 ……	p96 229	p128 129	p 25.1	p113 736	p107 854	p8 409	p111 257	p22 340	p3 306	p18 606 586	
7 ……	p96 195	p127 993	p 25.1	p113 487	p107 646	p8 413	p111 113	p22 408	p3 259	p18 403 062	
市 部 計 (除北九州市・福岡 市・久留米市)	p24 575	p32 978	p 20.1	p28 526	p25 489	p2 114	p27 995	p5 545	p 883	p4 588 624	
北九州市	p18 584	p23 556	p 24.6	p21 516	p19 790	p1 218	p21 042	p5 140	p 459	p3 709 673	
福岡市	p33 610	p43 710	p 28.1	p39 384	p39 878	p2 754	p36 917	p7 080	p1 076	p6 553 601	
久留米市	p5 190	p6 767	p 22.2	p5 607	p5 628	p 396	p5 870	p1 101	p 178	p 879 294	
郡 部 計	p14 236	p20 982	p 32.2	p18 454	p16 861	p1 931	p19 289	p3 542	p 663	p2 671 870	

1) 各前年度10月1日現在の推計人口により算出しています。 2) 出産扶助、生業扶助、葬祭扶助の延べ数です。 3) 各年度の数値は、保護費総額を除き1か月平均です。

資料：県保護・援護課「生活保護速報」 「福岡県的生活保護」 県保護・援護課資料

貿易・運輸

港別輸出入高

この表は、税関に提出された輸出申告書、輸入申告書等通関上の諸申告書及び船舶（航空機）の入港届等に記載された事項を資料として作成したものです。

価格は、原則として、輸出は本船渡価格（F・O・B）、輸入は運賃・保険料込み価格（C・I・F）によるものです。

(単位：100万円)

年 月	総 数	門 司 港	戸 畑 港	博 多 港	三 池 港	苅 田 港	福 岡 空 港
輸 出							
26 … … …	4 471 182	700 668	425 065	1 856 165	91 084	665 782	732 419
27 … … …	4 736 669	777 175	448 036	1 620 625	91 501	760 026	1 039 305
28 … … …	4 509 339	721 992	340 263	1 482 075	104 129	883 110	977 770
29 2 …	448 911	85 887	32 332	137 586	5 234	96 154	91 720
3 …	473 466	81 954	36 289	160 788	4 268	95 285	94 882
4 …	445 267	70 547	30 264	146 698	14 439	85 783	97 536
5 …	394 183	71 894	31 855	125 177	6 238	67 301	91 717
6 …	487 153	77 217	29 837	150 159	13 878	119 506	96 555
7 …	489 516	69 767	24 331	141 779	19 661	124 691	109 287
輸 入							
26 … … …	2 831 600	828 049	475 058	1 125 039	42 750	25 255	335 448
27 … … …	2 807 817	850 889	338 837	1 112 657	40 982	25 924	438 528
28 … … …	2 390 861	775 043	230 207	923 727	33 877	23 067	404 940
29 2 …	193 301	58 437	24 880	66 855	2 892	3 320	36 917
3 …	231 589	75 121	22 679	86 940	3 014	2 821	41 014
4 …	208 498	66 487	19 758	79 199	3 277	2 219	37 557
5 …	227 600	75 268	18 404	91 902	2 878	2 366	36 782
6 …	235 633	77 955	25 945	85 075	3 565	2 382	40 712
7 …	229 550	75 431	22 416	79 121	3 367	3 057	46 157

平成28年以前は確定値です。

資料：財務省「貿易統計」

旅客輸送状況

(単位：1000人)

年度・月	西鉄鉄軌道輸送人員			福岡市営地下鉄輸送人員			西鉄旅客自動車輸送人員		
	計	定 期	定期外	計	定 期	定期外	計	乗 合	その他 1)
26年度	99 258	54 577	44 681	146 424	69 656	76 767	186 158	185 834	324
27年度	101 951	55 475	46 476	156 081	73 149	82 932	188 808	188 509	299
28年度	101 910	55 681	46 229	160 390	76 888	83 502	189 171	188 824	347
29 2 …	7 838	4 238	3 600	12 658	6 197	6 461	13 193	13 167	26
3 …	8 304	4 030	4 273	13 481	5 983	7 498	18 515	18 437	78
4 …	8 678	4 776	3 902	13 508	6 589	6 919	20 067	19 831	236
5 …	8 982	5 063	3 919	14 100	7 162	6 938	15 053	14 791	262
6 …	8 713	5 055	3 658	13 666	7 191	6 475	14 136	13 892	244
7 …	8 765	4 911	3 854	14 037	7 052	6 985	16 006	15 746	261

1) 貸切自動車の輸送人員と特定旅客自動車の輸送人員を合計したものです。

資料：西日本鉄道株式会社資料 福岡市交通局資料

自動車保有車両数

(単位：両)

年 月 (月末)	総 数	貨 物 用 自 動 車	乗 合 用 車		乗 用 自 動 車		特種(殊) 用途車	二 輪 車
			自 動 車	乗 合 用 車	自 動 車	乗 合 用 車		
26 12 …	3 330 918	581 537	88 624	10 075	2 531 796	694 160	59 565	147 945
27 12 …	3 350 363	576 407	89 310	10 182	2 554 137	706 841	60 126	149 511
28 12 …	3 377 404	574 115	90 454	10 506	2 581 078	729 174	61 147	150 558
29 2 …	3 384 386	573 536	90 618	10 578	2 588 628	734 489	61 335	150 309
3 …	3 364 515	569 341	90 627	10 590	2 574 999	734 346	61 173	148 412
4 …	3 371 796	570 239	90 691	10 601	2 580 350	735 522	61 295	149 311
5 …	3 375 046	570 467	90 774	10 651	2 582 957	736 975	61 296	149 675
6 …	3 381 489	571 142	90 908	10 636	2 588 113	739 954	61 434	150 164
7 …	3 387 122	571 553	91 050	10 656	2 592 790	742 157	61 543	150 580

軽自動車を含みます。「普通車」とは、長さ 4.7m・幅 1.7m・高さ 2m・排気量 2000CCを超える車両をいいます。

資料：九州運輸局資料

自殺者・性犯罪

(単位：件、人)

年 月	自殺者												性犯罪		
	総数	職業別					原因・動機別						認知件数		
		自営	被雇用	学生等	無職者	不詳	家庭	健康	経済・生活	勤務	学校	その他不詳	強姦	強姦わいせつ	
26 ……	1 083	79	295	47	651	11	159	476	175	77	18	454	499	62	437
27 ……	939	76	234	32	590	7	176	536	194	81	23	228	576	84	492
28 ……	869	71	238	31	522	7	169	486	193	74	12	236	435	56	379
29 2 …	p 60	p 3	p 22	p 1	p 33	p 1	p 16	p 40	p 18	p 7	p 0	p 7	p 18	p 4	p 14
3 ……	p 113	p 13	p 24	p 5	p 70	p 1	p 17	p 64	p 13	p 12	p 1	p 33	p 27	p 1	p 26
4 ……	p 92	p 4	p 23	p 4	p 60	p 1	p 16	p 61	p 13	p 5	p 1	p 21	p 20	p 5	p 15
5 ……	p 81	p 6	p 15	p 1	p 57	p 2	p 10	p 45	p 20	p 5	p 1	p 19	p 37	p 1	p 36
6 ……	p 62	p 3	p 18	p 1	p 39	p 1	p 9	p 35	p 12	p 12	p 0	p 13	p 37	p 12	p 25
7 ……	p 59	p 3	p 19	p 2	p 35	p 0	p 17	p 37	p 12	p 8	p 3	p 8	p 48	p 17	p 31

資料：内閣府「自殺の統計」、県警察本部刑事部刑事総務課「刑法犯 認知・検挙状況」 県警察本部刑事部刑事総務課資料

犯 罪

(単位：件、人)

年 月	刑 法 犯 罪 認 知 件 数													検挙人員
	総数	凶悪犯	うち殺人	うち強盗	うち放火	粗暴犯	うち暴行	うち傷害・傷害致死	窃盗	知能犯	風俗犯	その他		
26 ……	63 259	305	43	153	47	2 831	1 463	1 061	48 501	1 877	777	8 968	11 397	
27 ……	54 663	305	40	94	87	2 886	1 518	1 079	40 470	1 913	809	8 280	10 992	
28 ……	46 619	229	56	78	39	3 041	1 657	1 111	33 107	1 766	671	7 805	10 880	
29 2 …	p3 031	p 18	p 1	p 8	p 5	p 195	p 106	p 72	p2 148	p 146	p 36	p 488	p 908	
3 ……	p3 366	p 12	p 4	p 4	p 3	p 225	p 130	p 70	p2 349	p 181	p 49	p 550	p 854	
4 ……	p3 247	p 18	p 3	p 6	p 4	p 302	p 178	p 84	p2 234	p 150	p 33	p 510	p 690	
5 ……	p4 172	p 14	p 1	p 8	p 4	p 316	p 192	p 100	p2 785	p 168	p 59	p 830	p1 046	
6 ……	p3 679	p 24	p 2	p 7	p 3	p 255	p 153	p 75	p2 540	p 223	p 58	p 579	p 980	
7 ……	p3 568	p 32	p 7	p 6	p 2	p 253	p 156	p 77	p2 467	p 181	p 69	p 566	p 819	

資料：県警察本部刑事部刑事総務課「刑法犯 認知・検挙状況」 県警察本部刑事部刑事総務課資料

当事者別交通事故発生状況

(単位：件)

年 月	総件数	乗用車				貨物車			特殊車	二輪車 (小型二輪、軽二輪)	自転車・軽車両	歩行者	不明等
		大型車	中型車	普通車	軽自動車・ミニカー	大型車	中型車	普通車・軽自動車					
26 ……	41 168	147	54	19 089	12 654	478	761	5 106	17	1 453	585	61	627
27 ……	39 734	468	143	18 610	20 252	1 357	1 991	14 324	28	3 240	1 255	84	1 131
28 ……	37 308	150	37	17 600	11 808	453	692	4 487	20	1 119	441	48	453
29 2 …	2 730	7	4	1 322	823	29	55	340	1	83	24	3	39
3 ……	3 104	21	5	1 444	951	48	54	423	2	71	32	6	47
4 ……	2 669	11	4	1 247	836	41	28	355	-	78	34	3	32
5 ……	2 931	11	2	1 398	948	21	39	337	3	82	51	1	38
6 ……	2 810	11	5	1 263	925	35	32	370	1	86	43	3	36
7 ……	2 793	10	2	1 272	905	29	31	385	5	79	38	2	35

資料：県警察本部交通部交通企画課「交通年鑑」、県警察本部交通部交通企画課資料

火 災

(単位：㎡、1000円)

年 月	人 的 損 害			出 火 件 数			出 火 原 因 (内数)				焼損面積 (建物床面積)	損害見積額
	り災世帯数	死者	負傷者	うち建物	うち車両	たばこ	たき火・火遊び	コンロ	放火・放火の疑い			
25 ……	853	77	253	1 742	965	181	150	172	172	324	37 501	2 202 246
26 ……	871	46	200	1 507	878	166	p 78	p 99	p 87	p 172	32 945	2 715 673
27 ……	896	54	246	1 395	872	134	136	90	156	245	34 527	2 732 761
28 (7~9)	p 145	p 5	p 44	p 352	p 169	p 42	p 39	p 28	p 28	p 54	p7 393	p432 414
(10~12)	p 175	p 10	p 50	p 272	p 188	p 33	p 37	p 11	p 29	p 57	p7 422	p350 680
29 (1~3)	p 226	p 15	p 57	p 380	p 217	p 38	p 32	p 35	p 38	p 65	p9 213	p271 019
(4~6)	p 193	p 18	p 52	p 461	p 205	p 36	p 44	p 53	p 34	p 60	p12 745	p1104 907

資料：県消防防災指導課資料 総務省消防庁防災情報室資料