

2017  
平成29年

# 統計福岡

## 目次

### 福岡県の動向

I 主要指標の動き	1
II 生産動向について	2
III 物価動向について	3
IV 雇用動向について	4

### 統計表

指標	5
人口	7
鉱工業	9
物価・生計	11
商業	15
建設	16
電力	17
倒産	18
賃金・労働	19
社会保障	20
貿易・運輸	21
社会	22

### データの表記について

#### 統計表の記号

p 速報数値    r 訂正数値    O 単位未満    - 皆無  
… 不詳    ▲ 負数、減少したもの    x 数値を秘匿したもの

#### 数値

原則として単位未満で四捨五入しています。このため、合計と内訳の計は必ずしも一致しません。

当データは「ふくおかデータウェブ」でもご覧いただけます。  
アドレス <http://www.pref.fukuoka.lg.jp/dataweb/>

福岡県企画・地域振興部調査統計課

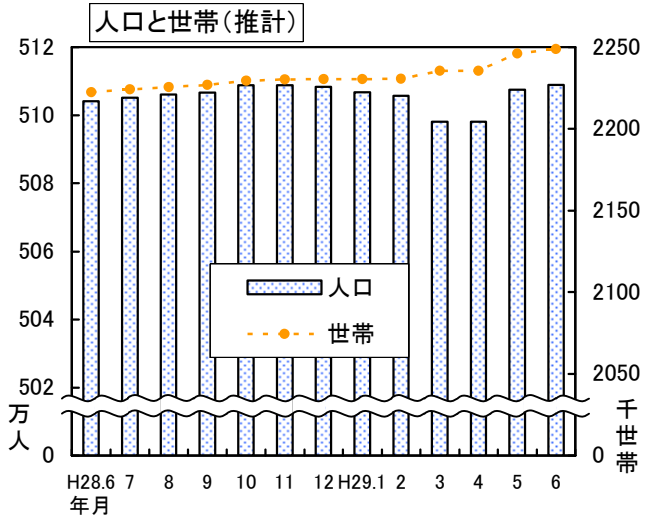
# 福岡県の動向

## I 主要指標の動き

### 1 福岡県の人口と世帯

平成29年6月1日現在  
 人口総数 5,108,940人  
 男性 2,415,271人  
 女性 2,693,669人  
 世帯数 2,248,816世帯

(資料：県調査統計課「福岡県人口と世帯(推計)」)



### 2 消費者物価指数

平成29年5月

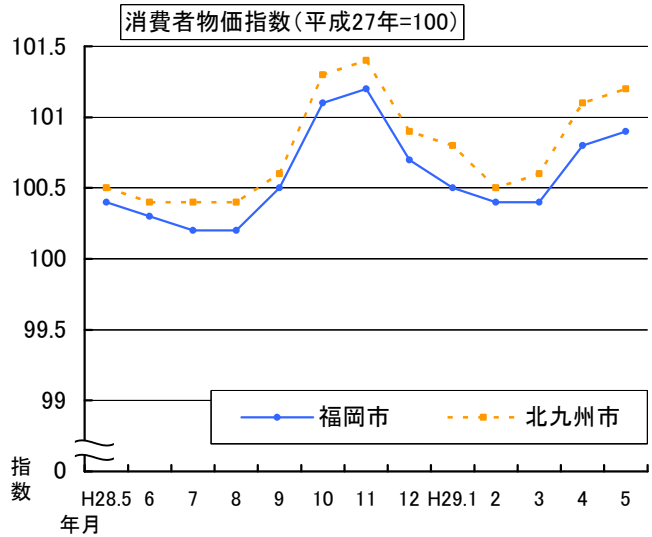
#### 福岡市

総合 100.9  
 対前月上昇率 0.1%  
 対前年同月上昇率 0.6%

#### 北九州市

総合 101.2  
 対前月上昇率 0.1%  
 対前年同月上昇率 0.7%

(資料：県調査統計課「消費者物価指数月報」)



### 3 福岡県雇用・所定外労働時間指数

(事業所規模 全規模、平成27年=100)

平成29年4月

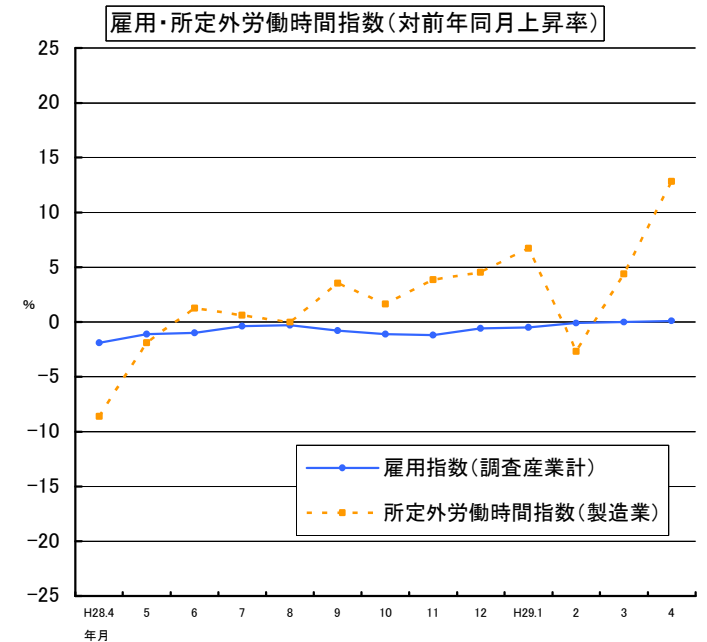
#### 雇用指数(常用労働者)

調査産業計 98.8  
 対前年同月上昇率 0.1%  
 製造業 95.3  
 対前年同月上昇率 ▲1.3%

#### 所定外労働時間指数

調査産業計 111.4  
 対前年同月上昇率 ▲1.1%  
 製造業 104.7  
 対前年同月上昇率 12.8%

(資料：県調査統計課「毎月勤労統計調査地方調査月報」)



## Ⅱ 生産動向について（平成29年4月：「福岡県鉱工業指数月報」）

### 1 生産

季節調整済指数は118.1で、前月比3.5%の上昇となりました。（原指数108.8、前年同月比12.7%上昇）

- ・前月比が上昇した業種 10業種  
 輸送機械工業  
 鉄鋼業 ほか
- ・前月比が低下した業種 9業種  
 はん用・生産用機械工業  
 金属製品工業 ほか  
 （上昇・低下寄与率順に記載。以下同様）

平成29年4月の鉱工業指数

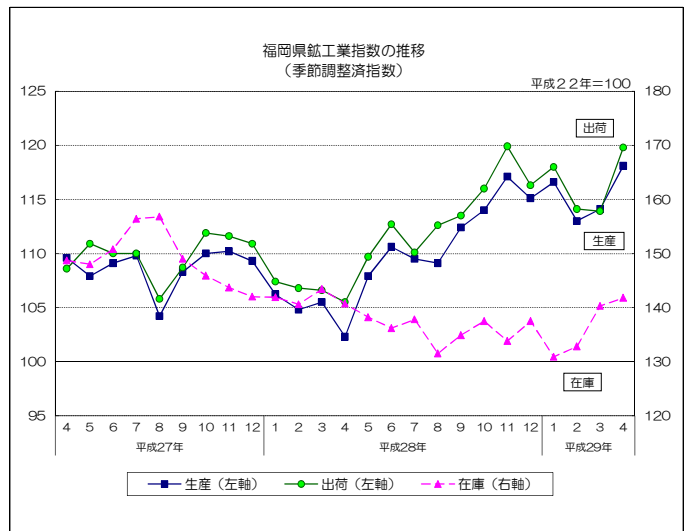
平成22年=100

	季節調整済指数	前月比%	原指数		
			前月比%	前年同月比%	
福岡県	生産	118.1	3.5	108.8	12.7
	出荷	119.8	5.2	108.5	10.8
	在庫	141.8	1.1	132.2	0.8
九州	生産	112.3	3.6	103.3	16.6
	出荷	114.6	2.6	104.6	9.9
	在庫	121.9	5.1	118.2	2.4
全国	生産	103.8	4.0	98.2	5.7
	出荷	101.1	2.7	94.4	4.9
	在庫	111.3	1.5	105.7	▲1.1

### 2 出荷

季節調整済指数は119.8で、前月比5.2%の上昇となりました。（原指数108.5、前年同月比10.8%上昇）

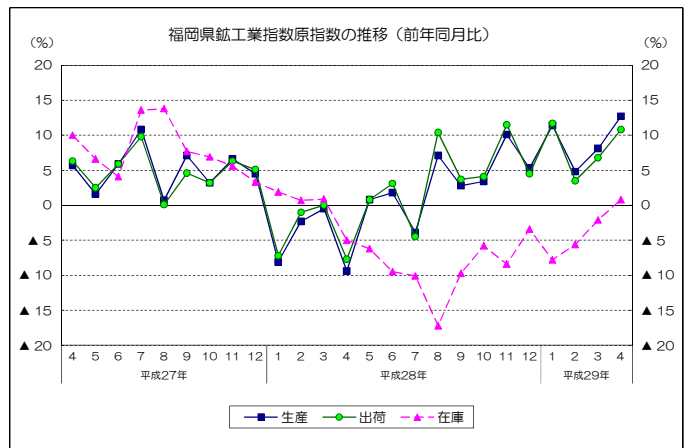
- ・前月比が上昇した業種 13業種  
 輸送機械工業  
 化学工業 ほか
- ・前月比が低下した業種 6業種  
 電子部品・デバイス工業  
 はん用・生産用機械工業 ほか



### 3 在庫

季節調整済指数は141.8で、前月比1.1%の上昇となりました。（原指数132.2、前年同月比0.8%上昇）

- ・前月比が上昇した業種 7業種  
 輸送機械工業  
 鉄鋼業 ほか
- ・前月比が低下した業種 10業種  
 はん用・生産用機械工業  
 金属製品工業 ほか



#### 主要8業種の動向【生産】

業種	前月比 (%)	前年同月比 (%)	上昇または低下に寄与した主な品目 (前月比)
鉄鋼	14.2	18.6	亜鉛めっき鋼板 等
金属製品	▲17.9	▲13.8	飲料用缶、粉末や金製機械材料、スチール又はステンレスシャッター 等
はん用・生産用機械	▲13.3	0.6	クレーン 等
電子部品・デバイス	▲12.8	50.1	整流素子、混成集積回路、線形回路 等
輸送機械	14.4	34.2	四輪自動車 等
窯業・土石製品	11.1	5.6	ほうろろ鉄器 等
化学	6.5	2.3	医薬品 等
食料品・たばこ	5.4	▲5.0	ビール、発泡酒（その他雑酒含む）、めん類 等
総合	3.5	12.7	—

### Ⅲ 物価動向について（平成29年5月：「消費者物価指数」）

#### 1 概要

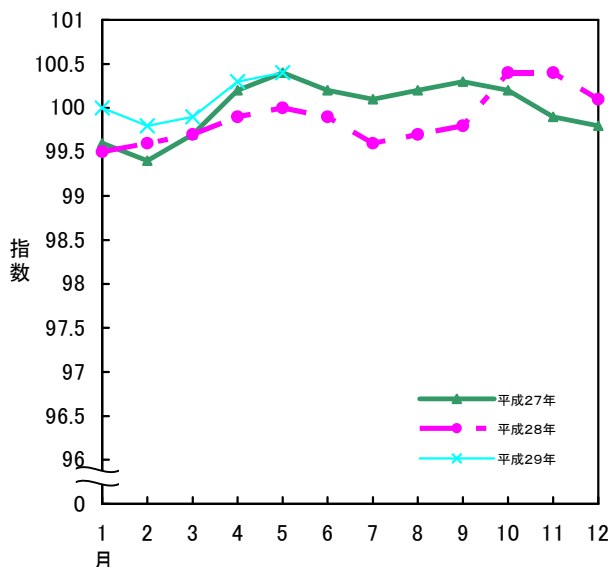
平成29年5月分の消費者物価指数について、「総合指数」は平成27年を100として福岡市では100.9となり、前月比は0.1%の上昇、前年同月比は0.6%の上昇となりました。

北九州市では101.2となり、前月比は0.1%の上昇、前年同月比は0.7%の上昇となりました。

「生鮮食品を除く総合指数」は福岡市では100.9となり、前月比は0.1%の上昇、前年同月比は0.7%の上昇となりました。

北九州市では101.0となり、前月比は0.1%の上昇、前年同月比は0.6%の上昇となりました。

《総合指数の推移（全国）》



《総合指数の推移》

(平成27年=100)

([ ]内は、生鮮食品を除く総合指数)

#### 2 当月の動き

##### 【前月との比較】

[上昇に寄与した項目] [下落に寄与した項目]

##### 福岡市

果物 野菜・海藻  
電気代 教養娯楽用耐久財

##### 北九州市

電気代 野菜・海藻  
果物 教養娯楽用耐久財

##### 【前年同月との比較】

[上昇に寄与した項目] [下落に寄与した項目]

##### 福岡市

自動車等関係費 通信  
外食 野菜・海藻

##### 北九州市

自動車等関係費 家賃  
魚介類 通信

##### 【福岡市】

	総合指数	対前月上昇率	対前年同月上昇率
平成28年 12月	100.7 [100.4]	▲0.5% [▲0.1%]	0.5% [0.1%]
平成29年 1月	100.5 [100.2]	▲0.1% [▲0.1%]	0.6% [0.4%]
2月	100.4 [100.4]	▲0.1% [0.1%]	0.0% [0.2%]
3月	100.4 [100.5]	0.0% [0.1%]	0.0% [0.3%]
4月	100.8 [100.8]	0.3% [0.3%]	0.4% [0.5%]
5月	100.9 [100.9]	0.1% [0.1%]	0.6% [0.7%]

##### 【北九州市】

	総合指数	対前月上昇率	対前年同月上昇率
平成28年 12月	100.9 [100.5]	▲0.5% [▲0.1%]	0.8% [0.1%]
平成29年 1月	100.8 [100.3]	▲0.1% [▲0.2%]	1.1% [0.6%]
2月	100.5 [100.2]	▲0.3% [▲0.1%]	0.2% [0.2%]
3月	100.6 [100.6]	0.1% [0.4%]	0.4% [0.6%]
4月	101.1 [100.9]	0.5% [0.3%]	0.8% [0.7%]
5月	101.2 [101.0]	0.1% [0.1%]	0.7% [0.6%]

##### 【全国】

	総合指数	対前月上昇率	対前年同月上昇率
平成28年 12月	100.1 [99.8]	▲0.2% [0.0%]	0.3% [▲0.2%]
平成29年 1月	100.0 [99.6]	▲0.2% [▲0.2%]	0.4% [0.1%]
2月	99.8 [99.6]	▲0.1% [0.0%]	0.3% [0.2%]
3月	99.9 [99.8]	0.1% [0.2%]	0.2% [0.2%]
4月	100.3 [100.1]	0.4% [0.4%]	0.4% [0.3%]
5月	100.4 [100.3]	0.1% [0.2%]	0.4% [0.4%]

## IV 雇用動向について（平成29年4月：「毎月勤労統計調査地方調査」）

### 1 賃金の動き

1人平均の月間の現金給与総額（全規模の調査産業計）は265,457円（前年同月比2.3%増）となりました。

所定内給与は234,953円（前年同月比1.3%増）となり、所定内給与と超過労働給与をあわせて、きまって支給する給与は257,612円（前年同月比1.8%増）となりました。

特別に支払われた給与は7,845円（前年同月比22.4%増）となりました。

実質賃金は前年同月比1.7%増となりました。

### 2 労働時間の動き

1人平均月間総実労働時間（全規模の調査産業計）は152.3時間（前年同月比1.0%減）となりました。そのうち、所定内労働時間は139.6時間（前年同月比0.9%減）、所定外労働時間は12.7時間（前年同月比1.1%減）となりました。

### 3 雇用の動き

常用労働者（全規模の調査産業計）は1,657,879人（前年同月比0.1%増）となりました。そのうち、パートタイム労働者は450,019人で（\*）、27.1%（男性労働者のうち14.3%、女性労働者のうち42.2%）を占めています。

\*パートタイム労働者の占める割合が高い主な産業

宿泊業、飲食サービス業	71.1%
卸売業、小売業	39.3%
生活関連サービス業、娯楽業	33.5%

○福岡県の賃金・労働時間・雇用の動き  
－全規模（事業所規模5人以上）－

項目	調査産業計		
	実数	前月比 (%)	前年同月比 (%)
現金給与総額 (円)	265,457	▲ 4.0	2.3
きまって支給する給与 (円)	257,612	1.1	1.8
総実労働時間 (時間)	152.3	0.1	▲ 1.0
所定外労働時間 (時間)	12.7	▲ 1.6	▲ 1.1
常用労働者 (人)	1,657,879	0.6	0.1
パートタイム労働者比率 (%)	27.1	※1 ▲ 0.7	※2 ▲ 1.2

※1は前月差、※2は前年同月差です。

#### 用語説明

- \*現金給与総額：【きまって支給する給与】（＝所定内給与＋超過労働給与）＋【特別に支払われた給与】（＝一時的または突発的理由で支払われた給与、賞与など）
- \*所定内給与：きまって支給する給与のうち超過労働給与以外のもの
- \*超過労働給与：所定の労働時間を超える労働に対して支給される時間外手当、休日出勤手当、深夜手当等
- \*実質賃金：現金給与総額を消費者物価指数で除した額で、労働者の実質的な購買力を示す
- \*所定内労働時間：事業所の就業規則等で定められた正規の始業時刻から終業時刻までの間の実労働時間
- \*所定外労働時間：早出、残業、休日出勤、臨時の呼出等の実労働時間
- \*常用労働者：期間を定めず、又は1か月を超える期間を定めて雇われている者

# 統計表

指標

## 主要経済指標（全国）

年 月	推計人口 (注)	日本銀行主要勘定		国内銀行主要勘定		貿 易 1)		鉱工業生産指数 2)		
		銀行券 発行高	貸出金	預 金	貸出金	輸 出	輸 入	年は原指数、月は季節調整済指数		
		(各年10月1日) (各月1日)万人	(年月末) 億円	(年月末) 億円	(年月末) 億円	(年月末) 億円	億円	億円	生産 平成22年 =100	出荷 平成22年 =100
25 ……	12 730	901 431	269 191	6 387 898	4 332 037	697 742	812 425	97.0	96.9	105.7
26 ……	12 708	930 817	317 083	6 583 264	4 470 409	730 930	859 091	99.0	98.2	112.3
27 ……	12 709	984 299	364 638	6 757 741	4 612 982	756 139	784 055	97.8	96.9	112.3
28 ……	12 693	1 024 612	397 687	7 302 368	4 739 573	700 358	660 420	97.7	96.3	106.4
28 4 ……	12 698	971 041	328 897	7 116 977	4 603 757	58 896	50 783	96.8	95.4	112.6
5 ……	12 692	952 669	321 073	7 128 145	4 600 978	50 919	51 393	95.6	94.7	112.8
6 ……	12 697	959 875	328 700	7 124 012	r4 606 754	60 253	53 389	97.0	95.7	112.4
7 ……	12 699	964 837	328 019	7 084 734	r4 609 734	57 284	52 239	97.0	96.0	110.5
8 ……	12 698	963 509	323 455	7 099 750	r4 609 970	53 164	53 510	98.3	96.2	110.5
9 ……	12 690	963 194	352 429	r7 147 815	r4 655 971	59 689	54 824	98.6	96.8	109.9
10 ……	12 693	969 819	350 100	7 182 191	r4 643 012	58 702	53 891	98.9	97.9	108.5
11 ……	12 694	974 298	349 952	7 252 394	r4 677 751	59 564	58 099	99.9	98.9	106.6
12 ……	12 692	1 024 612	397 687	7 302 368	r4 736 201	66 789	60 430	100.6	98.9	107.3
29 1 ……	12 682	989 458	396 627	7 323 416	r4 726 383	54 220	65 139	98.5	97.8	107.4
2 ……	…	993 224	396 482	7 324 570	4 735 206	63 475	55 364	101.7	99.2	108.1
3 ……	…	998 001	446 645	r7 452 958	r4 784 962	72 296	66 193	99.8	98.4	109.7
4 ……	…	1 009 336	443 893	7 518 491	4 757 287	63 294	58 503	103.8	101.1	111.3

1) 確定値です。 2) 平成29年1月以前は年間補正後の数値です。 3) 平成27年1月以降は遡及訂正值。 4) 平成29年1月から算出の基礎となる人口を平成27年国勢調査基準に切り替えた数値です。また、平成23年12月以前は平成22年国勢調査基準による補正等を行った数値です。 5) 平成28年1月以降は新季節指数により改訂された数値です。

## 主要経済指標（福岡県）

年 月	推計人口 (注)	世帯数 (注)	住民基本 台帳人口 1)	国内銀行主要勘定		貿 易 2)		鉱工業生産指数 3)		
				預 金	貸出金	輸 出	輸 入	年は原指数、月は季節調整済指数		
				(各年9月末) (各月末)人	(年月末) 億円	(年月末) 億円	100万円	100万円	生産 平成22年 =100	出荷 平成22年 =100
25 ……	5 090 712	2 180 919	5 116 700	199 612	157 872	4 224 769	2 704 366	103.9	105.1	156.4
26 ……	5 092 513	2 203 110	5 118 501	206 173	164 399	4 471 182	2 831 600	104.6	105.9	134.4
27 ……	5 101 556	2 201 037	5 119 067	211 519	171 225	4 736 669	2 807 817	109.2	110.1	138.9
28 ……	5 106 707	2 226 981	5 124 218	211 519	171 225	4 509 339	2 390 861	109.8	111.7	134.2
28 4 ……	5 094 186	2 209 785	5 120 324	216 398	173 336	327 941	186 087	102.3	105.5	140.7
5 ……	5 102 813	2 218 934	5 121 115	213 985	173 208	315 661	193 403	107.9	109.7	138.2
6 ……	5 103 604	2 220 894	5 121 671	214 014	173 043	382 656	201 205	110.6	112.7	136.2
7 ……	5 104 160	2 222 508	5 122 668	215 155	173 638	396 476	176 045	109.5	110.1	137.8
8 ……	5 105 157	2 224 262	5 123 644	215 069	173 785	332 366	186 162	109.1	112.6	131.5
9 ……	5 106 133	2 225 567	5 124 218	214 597	174 546	389 633	187 484	112.4	113.5	134.9
10 ……	5 106 707	2 226 981	5 126 307	215 707	175 145	380 894	196 072	114.0	116.0	137.5
11 ……	5 108 796	2 229 457	5 126 316	217 116	176 010	452 307	221 502	117.1	119.9	133.8
12 ……	5 108 805	2 230 311	5 126 389	219 064	178 307	510 339	232 822	115.1	116.3	137.5
29 1 ……	5 108 372	2 230 540	5 124 322	216 991	178 453	415 736	239 266	116.6	118.0	130.9
2 ……	5 106 811	2 230 439	5 123 276	218 262	179 537	448 911	193 301	113.0	114.1	132.8
3 ……	5 105 765	2 230 589	5 115 664	222 092	180 976	473 466	231 589	114.1	113.9	140.3
4 ……	5 098 153	2 235 498	5 125 000	223 941	180 611	445 267	208 498	p 118.1	p 119.8	p 141.8

1) 平成24年7月以後は外国人住民を含んだ数値です。 2) 平成28年以前は確定値です。平成29年は確報値です。 3) 平成28年以前は年間補正後の数値です。 4) 平成28年1～3月平均以前は改訂後の数値です。 5) 平成27年1月以降は新季節指数により改訂された数値です。

指標

着工建築物 建築物 床面積	物価指数		賃金雇用指数		企業倒産		完全 失業者 (原数値) 4)	有効 求人倍率 年度は原数 値、月は季節 調整値 5)	百貨店 販売額	年 月
	企業 物価指数 (国内)3)	消費者 物価指数 (総合)	実質賃金指数 (調査産業計)	常用雇用指数 (調査産業計)	件数	金額				
1000㎡	平成27年 =100	平成27年 =100	平成27年 =100	平成27年 =100	件	百万円	(年平均) 万人	(年平均) 倍	億円	基準・単位
147 673	99.2	96.6	103.9	96.6	10 855	2 782 347	265	0.93	67 195	25
134 021	102.4	99.2	101.0	98.0	9 731	1 874 065	236	1.09	68 251	26
129 625	100.0	100.0	100.0	100.0	8 812	2 112 562	222	1.20	68 257	27
132 962	96.5	99.9	100.7	102.1	r8 446	r2 006 281	208	1.36	65 976	28
10 845	96.4	99.9	87.5	101.6	695	103 344	225	1.33	r5 012	28 4
12 006	96.4	100.0	85.6	101.9	671	115 852	217	1.35	5 125	5
12 041	96.4	99.9	137.7	102.4	763	108 227	210	1.36	5 183	6
11 071	96.3	99.6	119.4	102.6	712	124 019	203	1.37	6 165	7
11 877	96.0	99.7	87.1	102.7	726	126 049	212	1.37	4 529	8
11 765	96.1	99.8	84.7	102.7	649	85 063	204	1.38	4 684	9
11 337	96.0	100.4	84.7	102.9	683	111 235	195	1.40	5 245	10
11 327	96.4	100.4	87.5	103.2	693	594 484	197	1.41	5 796	11
10 725	97.1	100.1	174.1	103.4	710	171 666	193	1.43	7 625	12
11 071	97.7	100.0	86.1	103.2	605	128 487	197	1.43	5 740	29 1
10 339	98.0	99.8	84.0	103.0	688	115 834	188	1.43	4 774	2
9 782	98.2	99.9	88.9	102.6	786	166 801	188	1.45	5 732	3
11 874	98.4	100.3	87.5	104.2	680	104 060	197	1.48	4 995	4

着工建築物 建築物 床面積	消費者物価指数		賃金雇用指数		企業倒産		完全 失業者 4)	有効 求人倍率 年度は原数 値、月は季節 調整値 5)	百貨店 販売額	年 月
	福岡市 (総合)	北九州市 (総合)	実質賃金指数 (調査産業計) 4)	常用雇用指数 (調査産業計)	件数	金額				
㎡	平成27年 =100	平成27年 =100	平成27年 =100	平成27年 =100	件	百万円	(年平均) 千人	(年平均) 倍	100万円	基準・単位
6 115 404	95.9	96.0	103.5	100.1	351	41 166	126	0.79	302 186	25
5 053 911	98.1	98.7	101.6	100.0	329	48 968	116	0.96	311 392	26
5 331 157	100.0	100.0	100.0	100.0	354	38 105	108	1.11	313 867	27
5 556 118	100.5	100.5	103.0	98.9	r321	r33 231	90	1.32	306 301	28
467 590	100.4	100.2	86.9	98.7	27	2 454	...	1.28	r22 014	28 4
489 547	100.4	100.5	88.6	98.8	27	3 492	...	1.30	23 694	5
470 071	100.3	100.4	135.8	99.3	26	2 702	(91)	1.32	22 679	6
407 023	100.2	100.4	125.1	99.4	33	2 521	...	1.33	30 062	7
527 766	100.2	100.4	93.1	99.4	24	2 119	...	1.36	22 096	8
446 654	100.5	100.6	85.2	98.8	17	1 292	(94)	1.37	21 393	9
492 065	101.1	101.3	87.4	98.5	37	1 745	...	1.38	24 306	10
497 416	101.2	101.4	91.2	98.7	25	2 442	...	1.38	26 748	11
425 585	100.7	100.9	180.9	99.2	21	2 763	(86)	1.40	36 424	12
365 890	100.5	100.8	87.4	98.7	28	3 517	...	1.40	27 600	29 1
476 419	100.4	100.5	84.7	98.5	26	1 892	...	1.39	21 816	2
375 657	100.4	100.6	92.4	98.2	21	1 771	(88)	1.41	26 375	3
405 298	100.8	101.1	88.4	98.8	21	7 179	...	1.45	22 778	4

資料：県調査統計課「福岡県の人口と世帯（推計）」 「福岡県鉱工業指数月報」 「消費者物価指数月報」 「毎月勤労統計調査地方調査」 「労働力調査」 県市町村支援課「住民基本台帳月報」 日本銀行「預金・貸出関連統計(DL)」 財務省「貿易統計」 国土交通省「建築着工統計調査」 株式会社東京商工リサーチ「全国企業倒産状況」 厚生労働省「一般職業紹介状況（職業安定業務統計）」 経済産業省大臣官房調査統計グループ「商業販売統計月報」

人口

市 町 村 別 人 口 及 び 世 帯

(1)の表は、平成27年国勢調査による世帯数・人口を起点として推計した「福岡県人口移動調査」の数値です。(人口には外国人を含みます)

(2)の表は、月報により県内各市町村からの報告を集計したもので、住民基本台帳に記載された世帯数及び人口です。(人口には外国人を含みます)

市区町村	(1)推計人口						前1か月の増加数
	平成 29 年 6 月 1 日 現在		男	女	う ち 外 国 人	前1か月の増加数	
	世 帯 数	人 口					
総 数	2 248 816	5 108 940	2 415 271	2 693 669	56 694	1 451	
市 郡 部 計	1 995 779	4 457 916	2 103 201	2 354 715	51 767	1 497	
北 九 州	253 037	651 024	312 070	338 954	4 927	▲ 46	
北 九 州 市	428 843	952 075	448 545	503 530	10 265	▲ 54	
門司区	42 862	97 590	44 638	52 952	680	▲ 152	
若松区	33 788	81 690	38 684	43 006	999	▲ 3	
戸畑区	27 872	58 394	28 344	30 050	655	▲ 28	
小倉区	92 586	181 836	85 257	96 579	3 661	227	
小倉東区	89 457	211 351	100 509	110 842	1 270	▲ 12	
小倉南区	31 103	67 273	31 506	35 767	646	▲ 40	
小倉西区	111 175	253 941	119 607	134 334	2 354	▲ 46	
福岡 市	790 258	1 564 219	738 655	825 564	28 617	1 651	
東博多区	147 500	312 726	152 215	160 511	8 772	336	
中央区	145 932	236 224	112 884	123 340	5 453	652	
南区	119 793	196 736	87 717	109 019	4 071	236	
南区	123 602	259 252	120 676	138 576	4 582	212	
南区	91 068	209 759	100 633	109 126	2 571	246	
南区	65 523	131 167	61 520	69 647	1 120	▲ 61	
南区	96 840	218 355	103 010	115 345	2 048	30	
大牟田市	49 187	114 862	52 864	61 998	449	▲ 119	
直江津市	125 015	304 688	144 922	159 766	2 657	▲ 84	
飯塚市	23 432	56 556	26 430	30 126	355	▲ 36	
柳井市	55 505	128 439	60 996	67 443	990	▲ 38	
川橋市	21 167	48 008	21 821	26 187	442	▲ 29	
筑前市	23 687	66 446	31 274	35 172	237	▲ 56	
大行市	22 436	63 123	29 521	33 602	431	6	
豊前市	17 970	48 522	23 160	25 362	377	10	
小瀬市	12 829	34 060	16 030	18 030	133	▲ 47	
小瀬市	29 571	70 948	33 729	37 219	522	49	
小瀬市	10 108	25 437	11 916	13 521	200	▲ 34	
小瀬市	17 529	41 198	19 073	22 125	182	▲ 3	
野城市	21 839	58 247	27 386	30 861	789	119	
春日市	40 530	102 185	48 504	53 681	495	55	
春日市	44 502	110 842	53 323	57 519	532	5	
春日市	40 925	100 315	48 108	52 207	748	74	
宗像市	39 945	96 759	46 031	50 728	470	24	
宗像市	29 656	72 280	34 205	38 075	372	▲ 2	
宗像市	22 879	58 215	27 620	30 595	480	▲ 22	
福津市	23 565	61 276	28 441	32 835	274	103	
若麻市	10 055	28 922	13 594	15 328	173	15	
若麻市	10 765	27 493	12 893	14 600	230	▲ 30	
若麻市	15 412	37 440	17 103	20 337	210	▲ 41	
若麻市	19 289	51 383	24 016	27 367	375	▲ 46	
若麻市	13 009	37 160	17 267	19 893	131	▲ 17	
若麻市	35 871	96 818	45 774	51 044	631	44	
筑 紫 川 郡	18 739	50 064	24 066	25 998	190	▲ 12	
紫川町	18 739	50 064	24 066	25 998	190	▲ 12	
糟 珂 屋 町	86 761	228 343	111 326	117 017	1 848	167	
美栗町	13 360	37 599	18 945	18 654	296	▲ 31	
志免町	11 731	31 061	14 948	16 113	150	▲ 21	
志免町	18 007	45 371	21 718	23 653	468	53	
須賀町	10 227	27 467	13 247	14 220	168	9	
新宮町	11 612	31 713	15 398	16 315	266	49	
久粕町	3 033	8 512	4 066	4 446	83	16	
山屋町	18 791	46 620	23 004	23 616	417	92	
遠 賀 屋 巻 垣 町	37 267	92 632	43 624	49 008	685	▲ 54	
芦水町	5 471	13 799	6 725	7 074	61	▲ 25	
岡遠町	12 412	28 759	13 359	15 400	339	21	
遠賀町	12 007	31 317	14 688	16 629	143	▲ 22	
遠賀町	7 377	18 757	8 852	9 905	142	▲ 28	
鞍 手 竹 手 町	9 649	23 281	10 954	12 327	288	▲ 11	
小鞍町	3 304	7 604	3 577	4 027	148	▲ 7	
小鞍町	6 345	15 677	7 377	8 300	140	▲ 4	
嘉 穂 穂 川 町	5 250	13 298	6 233	7 065	75	1	
穂川町	5 250	13 298	6 233	7 065	75	1	
朝 倉 倉 前 町	10 770	31 367	14 832	16 535	162	▲ 24	
筑東村	10 053	29 309	13 890	15 419	157	▲ 20	
筑東村	717	2 058	942	1 116	5	▲ 4	
三 井 井 前 町	5 209	15 194	7 213	7 981	171	2	
三大町	5 209	15 194	7 213	7 981	171	2	
三大町	4 615	14 064	6 670	7 394	70	6	
三大町	4 615	14 064	6 670	7 394	70	6	
八 広 女 川 郡	7 176	20 074	9 658	10 416	144	▲ 38	
香添町	7 176	20 074	9 658	10 416	144	▲ 38	
香添町	31 122	75 345	34 714	40 631	193	▲ 159	
香添町	4 369	10 483	4 845	5 638	20	▲ 16	
香添町	3 968	9 623	4 479	5 144	5	▲ 17	
香添町	3 765	8 788	3 999	4 789	13	▲ 23	
香添町	7 166	16 138	7 328	8 810	74	▲ 58	
香添町	2 081	5 066	2 294	2 772	4	7	
香添町	1 123	2 964	1 405	1 559	5	-	
京 智 智 都 田 郡	8 650	22 283	10 364	11 919	72	▲ 52	
都田町	23 892	55 396	27 569	27 827	876	31	
都田町	16 345	35 782	18 436	17 346	767	62	
都田町	7 547	19 614	9 133	10 481	109	▲ 31	
都田町	12 587	31 966	15 211	16 755	225	45	
都田町	2 646	6 583	3 080	3 503	39	33	
都田町	2 807	7 317	3 441	3 876	28	▲ 22	
都田町	7 134	18 066	8 690	9 376	158	34	

資料：県調査統計課資料



(単位：人、世帯)

							(2)住民基本台帳人口 平成29年4月末日現在			市区町村	
自然増加			社会増加				世帯数	人口	うち 外国人		
増減	出生	死亡	増減	転入	転出						
▲ 773	3 850	4 623	2 224	22 231	20 007	2 382 874	5 125 000	66 299	総	数	
▲ 657	3 336	3 993	2 154	19 759	17 605	2 099 875	4 459 963	60 637	市	計	
▲ 116	514	630	70	2 472	2 402	282 999	665 037	5 662	郡		
▲ 339	654	993	285	3 623	3 338	477 650	963 035	12 224	北	九	
▲ 123	38	161	▲ 29	300	329	50 475	100 802	837	門	州	
▲ 40	43	83	▲ 37	314	277	39 816	84 029	1 115	若	司	
▲ 21	44	65	▲ 7	227	234	30 020	58 769	775	戸	松	
▲ 6	159	165	233	1 031	798	99 387	180 610	4 434	小	倉	
▲ 24	162	186	12	715	703	100 357	213 466	1 427	小	北	
▲ 55	30	85	15	248	233	35 156	68 320	723	小	南	
▲ 70	178	248	24	788	764	122 439	257 039	2 913	八	幡	
166	1 270	1 104	1 485	9 803	8 318	770 764	1 521 123	33 366	福	岡	
33	263	230	303	1 737	1 434	148 219	305 936	9 601	東	市	
62	220	158	590	2 350	1 760	133 965	225 265	7 839	博	区	
41	142	101	195	1 603	1 408	109 238	184 711	4 482	中	区	
▲ 3	214	217	215	1 464	1 249	127 466	258 345	5 325	南	区	
19	177	158	227	1 082	855	92 409	205 609	2 712	西	区	
6	91	85	▲ 67	533	600	60 617	123 993	1 211	城	区	
8	163	155	22	1 034	1 012	98 850	217 264	2 196	早	市	
▲ 61	70	131	▲ 58	235	293	57 024	117 299	558	大	市	
▲ 15	233	248	▲ 69	769	838	132 855	306 596	3 451	久	市	
▲ 37	40	77	1	164	163	26 898	57 278	411	直	市	
▲ 58	107	165	20	348	328	61 854	129 995	1 219	飯	市	
▲ 37	27	64	8	146	138	24 577	49 016	506	塚	市	
▲ 37	36	73	▲ 19	123	142	25 329	67 533	306	川	市	
▲ 48	40	88	54	282	228	24 660	65 027	425	柳	市	
▲ 5	38	43	15	175	160	18 959	49 230	427	八	市	
▲ 36	16	52	▲ 11	102	113	13 543	35 059	160	筑	市	
▲ 6	64	70	55	264	209	31 998	73 073	581	大	市	
▲ 21	10	31	▲ 13	51	64	11 837	26 147	229	行	市	
▲ 22	28	50	19	145	126	20 594	42 772	206	豊	市	
▲ 21	30	51	140	319	179	23 787	59 314	688	中	市	
3	80	77	52	418	366	43 947	103 453	563	小	市	
18	90	72	▲ 13	473	486	48 052	113 009	692	筑	市	
10	94	84	64	489	425	43 076	100 186	762	春	市	
▲ 1	86	87	25	287	262	41 730	96 842	557	大	市	
5	47	42	▲ 7	277	284	31 170	71 840	397	宗	市	
▲ 6	30	36	▲ 16	219	235	24 588	58 570	535	太	市	
14	63	49	89	252	163	26 002	62 326	335	古	市	
▲ 8	24	32	23	88	65	11 001	30 431	196	福	市	
▲ 27	12	39	▲ 3	77	80	13 074	28 358	262	う	市	
▲ 11	31	42	▲ 30	73	103	18 878	39 419	275	宮	市	
▲ 39	33	72	▲ 7	150	157	21 238	54 481	448	嘉	市	
▲ 19	22	41	2	72	70	14 232	38 223	148	朝	市	
▲ 19	61	80	63	335	272	40 558	100 328	710	み	市	
▲ 1	33	34	▲ 11	185	196	20 327	50 198	209	糸	市	
▲ 1	33	34	▲ 11	185	196	20 327	50 198	209	那	郡	
54	205	151	113	998	885	94 114	229 888	2 026	紫	郡	
▲ 5	28	33	▲ 26	111	137	15 345	37 294	256	珂	町	
▲ 1	24	25	▲ 20	96	116	13 016	31 541	180	屋	町	
15	42	27	38	209	171	19 266	45 655	493	美	町	
▲ 2	20	22	11	100	89	11 219	27 825	210	栗	町	
13	28	15	36	152	116	12 495	32 247	322	免	町	
1	7	6	15	47	32	3 222	8 641	77	患	町	
33	56	23	59	283	224	19 551	46 685	488	宮	町	
▲ 22	63	85	▲ 32	269	301	41 635	94 581	756	山	町	
▲ 8	4	12	▲ 17	36	53	6 482	14 182	79	屋	町	
▲ 1	24	25	22	121	99	13 316	28 941	369	賀	町	
▲ 3	20	23	▲ 19	69	88	13 692	32 109	160	屋	町	
▲ 10	15	25	▲ 18	43	61	8 145	19 349	148	卷	町	
▲ 30	14	44	▲ 19	77	58	11 447	24 361	307	垣	町	
▲ 11	9	20	4	31	27	3 926	7 953	167	賀	郡	
▲ 19	5	24	15	46	31	7 521	16 408	140	手	町	
▲ 1	10	11	2	49	47	6 297	13 750	90	竹	町	
▲ 1	10	11	2	49	47	6 297	13 750	90	鞆	町	
▲ 21	18	39	▲ 3	103	106	11 676	31 856	210	小	郡	
▲ 19	16	35	▲ 1	102	103	10 800	29 649	205	鞆	町	
▲ 2	2	4	▲ 2	1	3	876	2 207	5	東	町	
7	23	16	▲ 5	59	64	5 298	15 567	194	井	村	
7	23	16	▲ 5	59	64	5 298	15 567	194	刀	町	
▲ 1	11	12	7	43	36	4 865	14 334	90	猪	町	
▲ 1	11	12	7	43	36	4 865	14 334	90	木	町	
▲ 14	13	27	▲ 24	60	84	7 509	19 865	174	女	町	
▲ 14	13	27	▲ 24	60	84	7 509	19 865	174	川	郡	
▲ 68	52	120	▲ 91	218	309	39 136	80 054	288	香	郡	
▲ 8	6	14	▲ 8	41	49	5 472	11 290	39	添	町	
▲ 11	4	15	▲ 6	30	36	4 809	10 286	6	田	町	
▲ 9	7	16	▲ 14	30	44	4 628	9 255	19	崎	町	
▲ 12	13	25	▲ 46	26	72	8 970	17 324	98	任	町	
▲ 5	2	7	12	29	17	2 525	5 251	6	大	町	
▲ 4	1	5	4	9	5	1 540	3 259	6	赤	村	
▲ 19	19	38	▲ 33	53	86	11 192	23 389	114	福	町	
▲ 1	52	53	▲ 32	254	222	25 752	57 243	1 104	智	郡	
10	44	34	52	212	160	17 103	36 957	983	都	町	
▲ 11	8	19	▲ 20	42	62	8 649	20 286	121	田	町	
▲ 18	20	38	▲ 63	157	94	14 943	33 340	214	上	町	
▲ 3	4	7	36	50	14	2 946	6 804	40	富	郡	
▲ 7	4	11	▲ 15	8	23	3 175	7 745	32	毛	町	
▲ 8	12	20	42	99	57	8 822	18 791	142	上	町	

資料：県市町村支援課「住民基本台帳月報」

鉱工業

鉱工業指数

この表は、産業経済の活動状況を測定する目的で福岡県内の鉱業及び製造工業について生産・出荷・在庫活動を指数化したものです。

総合算式は個別系列を基準時のウエイトで総合する基準時固定加重算術平均法、いわゆるラスパイレス算式です。

年 月		鉱工業 総 合	製 造 工 業 1)	鉄 鋼 業	非鉄金属 工 業	金属製品 工 業	はん用・ 生 産 用 機 械 工 業	電子部品・ デバイス 工 業	電気機械 工 業	輸送機械 工 業	窯 業 ・ 石 工 業 製 業	
ウエイト		10000.0	9982.8	770.9	97.3	588.7	776.0	345.0	286.6	3112.3	381.9	
		原 指										
生	26年平均…	104.6	104.6	91.0	99.3	117.6	113.0	86.2	98.3	115.9	108.1	
	27年平均…	109.2	109.2	92.1	95.2	115.9	116.8	122.4	96.4	126.4	103.9	
	28年平均…	109.8	109.8	90.0	92.0	112.5	117.7	124.6	87.5	130.1	101.1	
	28 11 …	121.2	121.2	91.5	94.6	113.9	115.3	170.3	92.1	157.1	111.4	
	12 …	115.6	115.6	94.9	86.2	106.7	112.8	159.7	100.3	139.2	96.9	
	29 1 …	106.8	106.9	93.9	89.5	108.4	97.1	189.5	82.3	134.0	88.9	
	2 …	110.4	110.4	90.1	92.0	104.7	111.4	165.2	101.0	136.0	97.9	
	3 …	123.1	123.1	95.7	105.8	123.8	161.6	211.7	102.9	142.5	101.6	
	4 …	p 108.8	p 108.8	p 95.0	p 93.3	p 99.1	p 115.7	p 175.5	p 98.6	p 117.6	p 109.7	
			季 節 調									
産	28 11 …	117.1	117.1	93.7	89.1	110.3	115.5	142.0	87.5	155.7	103.5	
	12 …	115.1	115.1	92.3	88.3	108.6	124.2	149.8	93.3	143.0	101.1	
	29 1 …	116.6	116.7	91.9	92.4	112.0	110.0	172.5	92.3	142.5	100.5	
	2 …	113.0	113.0	94.7	87.1	105.9	113.9	180.4	95.3	134.8	99.3	
	3 …	114.1	114.0	91.8	98.0	120.9	134.3	226.3	91.2	128.0	96.8	
	4 …	p 118.1	p 118.1	p 104.8	p 99.2	p 99.2	p 116.5	p 197.3	p 104.6	p 146.4	p 107.5	
			原 指									
	ウエイト		10000.0	9986.9	1093.9	114.7	459.1	670.8	379.4	313.8	2946.4	427.9
	出	26年平均…	105.9	105.9	98.5	102.1	117.9	116.1	124.6	98.5	117.1	104.2
		27年平均…	110.1	110.2	96.0	100.9	116.8	118.1	149.8	95.9	127.9	99.8
28年平均…		111.7	111.8	93.2	98.8	114.3	120.5	149.4	87.1	132.3	103.3	
28 11 …		124.3	124.3	90.9	102.7	130.7	119.5	198.4	92.7	161.0	113.4	
12 …		118.9	119.0	93.9	90.4	122.7	113.5	192.3	99.7	141.6	101.3	
29 1 …		107.1	107.2	90.0	94.8	100.5	104.1	217.9	81.3	137.2	92.0	
2 …		111.5	111.6	92.4	98.5	97.3	115.0	187.8	100.0	139.2	99.5	
3 …		124.9	124.9	107.4	113.4	116.3	160.5	242.9	101.7	145.4	104.1	
4 …		p 108.5	p 108.6	p 85.9	p 94.1	p 103.6	p 119.3	p 197.6	p 99.2	p 115.2	p 119.5	
		季 節 調										
荷	28 11 …	119.9	119.5	97.4	95.3	116.8	116.7	172.0	87.6	158.7	104.2	
	12 …	116.3	116.4	94.4	94.2	114.9	123.3	181.1	92.7	145.7	104.0	
	29 1 …	118.0	118.2	94.1	91.8	107.2	117.5	211.5	91.1	145.9	100.0	
	2 …	114.1	114.2	91.1	96.9	100.0	115.1	200.7	93.8	136.2	102.8	
	3 …	113.9	113.9	91.7	103.9	109.9	133.3	260.4	91.7	130.6	97.7	
	4 …	p 119.8	p 119.9	p 94.1	p 99.4	p 105.7	p 121.6	p 231.9	p 104.0	p 143.5	p 118.6	
			原 指									
	ウエイト		10000.0	9990.8	1948.0	228.0	1073.3	667.7	118.5	472.9	440.5	807.9
	在	26年末…	134.4	134.4	118.6	111.8	138.6	231.8	246.3	x	441.9	34.9
		27年末…	138.9	138.9	115.4	120.0	127.1	475.8	153.8	x	554.4	36.3
28年末…		134.2	134.2	100.7	104.7	114.5	481.3	133.7	x	583.9	53.3	
28 11 …		137.1	137.1	100.8	100.5	150.5	464.4	114.9	x	576.4	51.9	
12 …		134.2	134.2	100.7	104.7	114.5	481.3	133.7	x	583.9	53.3	
29 1 …		129.6	129.6	106.0	104.0	127.1	347.4	152.3	x	563.9	52.5	
2 …		127.3	127.3	105.9	103.3	144.9	281.6	176.7	x	554.7	54.0	
3 …		127.6	127.6	94.2	96.4	159.6	289.7	192.2	x	559.0	56.4	
4 …		p 132.2	p 132.2	p 103.6	p 45.9	p 147.1	p 290.8	p 215.8	x	p 689.9	p 54.6	
		季 節 調										
庫	28 11 …	133.8	133.8	97.1	96.2	152.7	429.8	100.8	x	568.9	55.9	
	12 …	137.5	137.5	97.7	97.1	137.7	482.0	115.3	x	590.0	54.2	
	29 1 …	130.9	130.9	98.8	104.5	136.8	373.0	136.2	x	566.1	51.4	
	2 …	132.8	132.8	102.1	102.6	155.1	322.5	173.9	x	571.4	49.9	
	3 …	140.3	140.4	102.1	97.8	181.9	428.2	247.0	x	587.4	51.0	
	4 …	p 141.8	p 141.8	p 106.1	p 46.1	p 164.9	p 354.5	p 262.4	x	p 725.0	p 51.6	

平成29年以降は年間補正前の数値です。

1) 製造工業のうち、次の業種は指数から除かれています。なめし革・同製品・毛皮製造業、業務用機械器具製造業、情報通信機械器具製造業、その他の製造業。

資料：県調査統計課「福岡県鉱工業指数月報」

鉱工業

(平成22年=100)

化学工業	石炭製品 工業	プラスチック 製品 工業	パルプ・ 紙・紙加 工品工業	繊維工業	食料品・ たばこ 工業	ゴム製品 工業	家具工業	印刷業	木材・ 木製品 工業	鉱業	年月
631.9	18.9	260.5	135.9	80.1	1723.2	255.1	141.1	316.3	61.1	17.2	ウエイト
数											
98.7	92.5	106.9	97.0	72.8	89.5	93.3	83.8	129.5	93.5	110.6	26年
98.6	95.5	108.7	97.2	66.0	92.3	90.8	63.0	128.1	95.4	106.2	27年
100.5	96.0	115.0	97.0	67.4	92.3	91.4	46.6	124.5	106.2	104.3	28年
93.2	91.9	128.8	102.3	68.9	93.6	97.6	51.0	134.6	123.4	109.0	28 11
111.4	99.0	118.3	103.6	65.5	99.4	86.1	50.8	120.5	112.1	120.5	12
108.9	96.0	113.8	87.6	61.8	70.5	83.1	44.4	112.1	82.2	104.6	29 1
108.0	86.6	119.9	92.1	68.6	79.7	85.3	54.0	120.8	89.1	97.1	2
105.7	85.7	130.3	104.7	75.1	90.3	96.8	60.6	139.8	97.5	114.3	3
p 108.1	p 84.8	p 123.9	p 99.7	p 68.9	p 93.1	p 94.0	p 48.5	p 127.2	p 97.7	p 98.4	4
整 済 指 数											
98.1	95.6	122.4	97.2	67.7	89.9	94.1	45.7	126.8	107.3	105.0	28 11
107.1	97.5	118.9	98.9	68.0	91.0	94.0	47.8	121.3	108.0	106.6	12
109.2	92.7	132.6	100.0	66.5	88.8	93.3	46.9	121.5	92.2	110.2	29 1
108.4	93.6	119.3	98.5	68.6	89.2	88.0	51.1	118.5	98.6	103.5	2
96.6	84.2	127.4	95.6	72.7	87.3	89.0	53.5	126.0	85.1	105.3	3
p 102.9	p 85.7	p 124.3	p 95.1	p 69.9	p 92.0	p 94.5	p 52.8	p 124.7	p 102.3	p 97.5	4
535.1	97.5	251.7	106.5	59.8	1856.0	240.8	105.2	268.0	60.3	13.1	ウエイト
数											
100.9	97.8	103.7	96.2	57.2	88.6	93.5	79.0	128.1	91.2	73.6	26年
100.2	91.9	108.2	96.9	55.2	93.2	90.7	56.3	126.8	102.1	77.1	27年
112.6	95.2	117.3	93.8	55.7	93.4	90.8	38.5	123.7	112.7	78.6	28年
109.5	98.0	132.9	99.2	55.6	94.0	103.8	41.6	133.2	136.7	77.1	28 11
124.4	93.5	127.6	106.2	56.5	103.6	81.1	40.8	120.2	114.9	87.6	12
111.0	94.5	115.5	79.7	52.1	68.3	78.2	34.7	110.9	83.2	81.8	29 1
123.1	71.8	114.9	86.4	58.5	79.7	86.0	44.9	119.8	82.9	79.5	2
113.6	78.3	128.8	102.3	60.6	91.8	104.6	52.5	137.6	99.1	73.0	3
p 119.4	p 102.5	p 123.0	p 98.7	p 58.7	p 91.3	p 96.0	p 38.5	p 126.9	p 94.5	p 79.1	4
整 済 指 数											
109.8	99.3	130.1	92.5	54.5	90.6	94.3	36.2	125.6	114.2	73.6	28 11
117.8	91.8	124.5	91.3	57.6	90.3	91.7	38.0	120.5	117.2	78.6	12
113.0	94.9	127.9	92.7	57.9	90.1	90.0	36.9	121.1	91.2	87.2	29 1
128.6	81.3	121.6	92.2	56.7	91.8	90.8	40.2	117.5	84.0	89.6	2
102.2	60.2	122.1	95.9	58.0	87.2	93.1	45.1	123.8	85.9	75.2	3
p 120.8	p 112.6	p 118.0	p 100.2	p 59.2	p 91.5	p 101.9	p 42.4	p 124.0	p 97.1	p 77.0	4
1337.6	213.6	315.6	150.2	154.0	1586.4	214.4	117.3	-	144.9	9.2	ウエイト
数											
98.9	100.4	102.3	92.3	61.2	74.0	76.7	69.1	-	123.7	112.6	26年
108.6	x	108.9	83.3	39.9	80.2	81.9	64.0	-	83.7	130.2	27年
86.2	x	95.1	92.1	44.2	83.8	90.3	43.5	-	89.6	145.7	28年
84.7	x	99.0	99.5	49.3	90.4	83.9	41.2	-	86.0	146.2	28 11
86.2	x	95.1	92.1	44.2	83.8	90.3	43.5	-	89.6	145.7	12
99.1	x	95.0	99.1	43.2	84.2	101.8	46.2	-	104.3	147.9	29 1
93.9	x	104.8	101.1	43.1	84.7	103.8	47.9	-	113.0	143.7	2
96.5	x	104.8	98.4	52.6	83.7	93.7	46.5	-	114.9	133.1	3
p 96.2	x	p 101.7	p 92.9	p 50.0	p 85.9	p 91.4	p 47.4	-	p 113.8	p 125.7	4
整 済 指 数											
81.2	x	95.1	100.3	47.7	88.5	97.6	38.5	-	88.7	146.2	28 11
85.7	x	96.0	105.4	43.8	91.8	103.4	39.6	-	90.7	148.2	12
99.5	x	92.3	108.3	42.2	87.4	108.8	43.9	-	105.4	151.3	29 1
96.1	x	100.8	108.8	43.1	88.7	107.1	47.6	-	114.9	149.0	2
102.5	x	102.6	103.6	58.5	84.9	98.4	48.4	-	117.6	138.3	3
p 99.3	x	p 104.4	p 98.5	p 59.9	p 83.8	p 93.2	p 48.6	-	p 116.9	p 122.7	4

# 消費者物価指数

この表は、全国の世帯が購入する財とサービスの物価変動を総合的に測定し、物価の変動を時系列的に測定したものです。指数品目は585品目、ウエイトは家計調査による平成27年平均1か月の1世帯当たり品目別消費支出金額から算定、指数算式は基準時加重相対法算式（ラスパイレズ型）です。

(平成27年=100)

項 目	全 国			福 岡 市			北 九 州 市		
	平成29年			平成29年			平成29年		
	3月	4月	5月	3月	4月	5月	3月	4月	5月
総 合	99.9	100.3	100.4	100.4	100.8	100.9	100.6	101.1	101.2
( 対前月上昇率 )	0.1	0.4	0.1	0.0	0.3	0.1	0.1	0.5	0.1
(対前年同月上昇率)	0.2	0.4	0.4	0.0	0.4	0.6	0.4	0.8	0.7
食 料	101.9	102.1	102.0	100.5	100.8	101.0	101.9	102.3	102.7
穀 類	102.8	102.7	102.9	100.0	102.7	102.8	102.0	103.8	103.7
魚 介 類	105.6	106.8	105.8	103.7	104.6	104.1	102.1	105.1	107.2
肉 類	102.6	102.5	102.9	96.8	97.1	96.8	105.2	102.2	101.7
乳 卵 類	100.2	100.0	99.8	96.7	95.4	94.7	100.6	100.5	101.2
野 菜 ・ 海 藻 類	99.9	101.9	99.5	95.7	98.1	96.8	99.8	103.9	101.1
果 物	106.8	102.4	108.1	106.4	100.5	112.9	107.0	101.3	109.5
油 脂 ・ 調 味 料	100.2	100.8	100.4	99.5	100.2	98.3	98.6	100.1	99.8
菓 子 類	102.8	102.9	102.8	102.3	102.6	102.4	102.9	103.4	103.2
調 理 食 品	101.5	101.8	101.8	101.4	100.8	101.6	101.1	100.4	101.5
飲 料 類	100.6	100.8	100.9	99.8	99.3	100.2	100.8	100.3	101.3
酒 類	100.7	100.7	100.5	101.0	100.3	100.1	100.6	100.0	101.6
外 食	101.0	101.0	101.0	102.8	102.9	102.9	101.9	102.0	102.0
住 居	99.8	99.8	99.7	100.6	100.6	100.6	100.3	100.3	100.1
家 賃	99.5	99.4	99.4	99.5	99.5	99.5	98.7	98.7	98.6
設 備 修 繕 ・ 維 持	101.4	101.5	101.5	109.3	109.3	109.1	104.5	104.5	104.3
光 熱 ・ 水 道	93.6	94.4	95.8	94.6	95.3	96.6	95.0	95.7	97.1
電 気 代 料	92.3	93.7	96.2	95.3	96.5	98.9	95.3	96.5	98.9
ガ ス 代 料	89.0	89.7	90.4	89.5	90.1	90.8	90.1	90.8	91.4
他 の 光 熱 代 料	96.2	95.7	95.7	91.1	91.1	91.1	95.2	95.2	95.2
上 下 水 道 料	100.6	100.7	100.8	100.0	100.0	100.0	100.0	100.0	100.0
家 具 ・ 家 事 用 品	98.9	99.6	99.4	102.4	101.2	100.9	101.9	102.1	101.1
家 庭 用 耐 久 財 産 品	95.3	96.7	96.6	105.6	104.4	103.0	108.3	106.6	104.6
室 内 装 備 品	93.7	94.0	93.1	94.4	91.0	90.1	94.5	95.7	94.3
寝 具 類	101.6	102.5	102.5	111.5	110.0	111.0	97.7	97.8	97.8
家 事 雑 貨	105.9	106.2	106.1	104.1	102.2	102.8	102.2	104.5	103.8
家 事 用 消 耗 品	97.9	98.4	98.1	97.7	97.7	97.7	97.5	99.0	98.5
家 事 サ ー ビ ス	100.0	100.1	100.1	98.5	98.5	98.5	99.6	99.6	99.6
被 服 及 び 履 物	101.4	103.4	103.4	103.0	105.1	105.2	101.9	105.1	105.2
衣 料	103.1	103.2	103.2	106.4	105.7	106.5	107.5	107.4	107.6
和 服	100.2	100.2	100.2	101.0	101.0	101.0	100.2	100.2	100.2
洋 服	103.2	103.3	103.3	106.4	105.8	106.5	107.7	107.5	107.8
シャツ・セーター・下着類	97.5	103.6	103.6	99.0	105.5	105.5	93.4	102.2	102.4
シャツ・セーター類	95.1	104.0	104.0	97.2	106.4	106.0	88.1	101.3	101.0
下 着 類	103.2	102.6	102.8	103.6	103.3	104.2	104.3	104.0	105.1
履 物 類	104.6	105.3	105.2	100.7	102.8	102.8	106.5	106.5	106.5
他 の 被 服 類	101.1	101.5	101.4	100.5	101.4	99.7	96.3	103.5	102.9
被 服 関 連 サ ー ビ ス	101.5	101.6	101.6	108.1	109.8	109.8	99.6	101.0	101.0
保 健 医 療	100.8	101.1	101.3	101.2	101.6	102.0	100.6	101.1	101.4
医薬品・健康保持用摂取品	98.8	99.7	100.3	99.4	100.4	100.8	97.6	98.7	98.6
保健医療用品・器具	101.5	101.5	101.7	102.7	103.2	104.7	103.2	104.3	106.0
保健医療サービス	101.6	101.6	101.7	101.7	101.7	101.7	101.6	101.6	101.6
交 通 ・ 通 信	97.8	98.2	98.3	99.3	99.5	99.6	99.1	99.4	99.4
交 通	100.1	99.2	99.3	102.3	101.6	101.7	102.1	100.8	101.0
自 動 車 等 関 係 費	99.5	99.3	99.2	101.5	100.9	100.8	101.4	101.1	100.9
通 信	92.9	95.5	95.8	92.4	95.1	95.4	92.8	95.4	95.7
教 育	101.9	102.5	102.5	103.1	104.4	104.4	105.8	107.5	107.6
授 業 料 等	102.2	102.8	102.8	101.5	102.2	102.2	104.4	105.1	105.3
教科書・学習参考教材	100.8	101.0	101.0	100.8	101.1	101.1	100.9	101.0	101.0
補 習 教 育	101.4	102.0	102.0	108.3	111.4	111.4	109.6	113.8	113.8
教 養 娯 楽	101.0	101.5	101.8	101.0	101.4	101.1	101.2	101.6	101.4
教養娯楽用耐久財	99.2	100.1	99.0	100.2	107.6	101.9	98.3	109.4	101.2
教養娯楽用品	101.7	100.9	101.6	102.7	101.1	101.1	102.7	100.4	100.5
書籍・他の印刷物	100.5	100.5	100.7	100.5	100.6	100.7	100.4	100.4	100.5
教養娯楽サービス	101.1	102.1	102.4	100.7	100.9	101.1	101.2	101.5	101.9
諸 雑 費	100.7	101.0	101.0	101.6	102.0	101.9	101.1	101.4	101.2
理 美 容 サ ー ビ ス	100.2	100.2	100.3	101.6	101.6	101.6	101.3	101.3	101.3
理 美 容 用 品	99.5	99.8	99.5	99.1	99.9	99.7	99.2	99.3	98.6
身 の 回 り 用 品	101.6	101.8	101.7	106.7	106.0	106.0	103.3	102.9	102.9
た ば こ	101.7	102.4	102.4	101.7	102.4	102.4	101.7	102.4	102.4
他 の 諸 雑 費	101.3	101.9	101.9	101.7	102.2	102.2	101.6	102.3	102.3

## 1世帯当たり1か月間の消費支出（二人以上の世帯）

この表は、消費者世帯の消費構造を把握することを目的に実施した標本調査の結果ですので、利用に当たっては、調査目的に沿って全国、各都市とも消費支出の構造としてとらえ、単純比較は避けるなどの配慮をお願いします。

(単位：円)

項 目	全 国			福 岡 市			北 九 州 市		
	平成29年			平成29年			平成29年		
	3月	4月	5月	3月	4月	5月	3月	4月	5月
集計世帯数	7 689	7 719	7 735	91	86	90	91	92	95
世帯人員（人）	2.98	2.97	2.98	3.18	3.25	3.11	2.83	2.74	2.82
有業人員（人）	1.32	1.32	1.32	1.40	1.37	1.39	1.00	1.00	1.01
世帯主の年齢（歳）	59.6	59.6	59.4	55.3	55.6	56.0	63.0	64.0	63.4
消費支出	297 942	295 929	283 056	330 261	313 113	284 651	307 839	267 071	320 288
食料	72 728	70 979	73 984	74 256	71 827	75 016	75 123	70 258	72 925
穀類	6 138	6 083	6 064	6 761	6 129	6 442	6 193	6 276	5 819
魚介類	6 286	6 008	6 024	5 612	5 103	5 713	6 696	6 553	6 556
肉類	7 170	7 058	7 321	7 388	7 874	8 580	7 566	7 956	8 216
乳卵類	3 849	3 786	3 877	3 854	3 923	3 754	3 476	3 409	3 798
野菜・海藻	8 914	9 022	9 158	8 344	8 230	8 269	8 960	9 222	9 745
果物	2 805	2 560	2 572	2 426	2 242	2 588	2 974	2 943	2 976
油脂・調味料	3 499	3 338	3 458	3 265	3 629	3 658	3 510	3 295	3 517
菓子	5 837	5 368	5 623	5 579	5 763	5 745	6 428	5 556	5 456
調理食品	9 229	9 098	9 229	8 807	9 193	9 399	9 370	8 938	9 134
飲料	4 049	4 166	4 725	3 927	4 185	4 731	3 762	3 851	4 304
酒類	2 903	2 949	3 450	2 700	2 799	3 006	3 059	2 286	2 962
外食	12 049	11 543	12 482	15 593	12 757	13 132	13 127	9 973	10 441
住居	17 807	16 098	15 749	18 923	12 886	15 185	10 649	11 890	7 827
家賃	7 831	7 829	7 646	14 961	12 488	13 806	5 929	5 009	5 862
設備修繕・維持	9 975	8 269	8 103	3 962	398	1 379	4 720	6 881	1 965
光熱・水道	25 581	23 725	20 533	23 017	24 502	19 945	22 463	21 277	21 552
電気	12 216	11 536	9 577	10 714	10 638	9 029	10 741	10 253	8 228
ガス	6 219	5 930	5 187	6 588	6 528	6 610	5 980	6 723	5 879
他の光熱	2 191	1 290	677	846	203	65	1 098	290	106
上下水道料	4 955	4 969	5 092	4 869	7 133	4 240	4 645	4 011	7 339
家具・家事用品	9 129	8 977	10 715	12 472	9 301	19 280	9 942	7 719	8 101
家庭用耐久財	2 767	2 501	3 514	2 323	2 046	8 037	3 543	1 177	751
室内装備・装飾品	597	582	607	3 545	630	4 029	109	517	790
寝具	589	481	568	790	369	1 231	424	552	627
家事雑貨	2 049	1 957	2 123	2 320	2 231	2 182	2 891	2 075	2 066
家事用消耗品	2 493	2 705	3 028	2 948	2 942	3 002	2 308	2 662	2 905
家事サービス	634	750	875	546	1 084	799	667	736	963
被服及び履物	12 149	11 639	11 451	14 350	16 438	14 621	12 116	15 803	11 729
和服	492	131	142	16	111	93	0	0	58
洋服	5 711	4 174	3 933	8 278	6 494	6 447	6 055	6 694	3 969
シャツ・セーター類	1 908	2 567	2 670	1 549	3 452	2 666	1 900	2 932	2 833
下着	733	904	1 079	441	1 449	1 273	1 114	1 037	831
生地・糸類	146	143	126	153	270	179	120	114	105
他の被服	755	849	900	1 027	840	1 335	748	878	931
履物	1 742	1 803	1 576	1 891	1 979	1 767	1 773	1 859	1 727
被服関連サービス	662	1 068	1 025	995	1 843	861	406	2 290	1 275
保健医療	12 897	12 454	12 093	15 112	9 139	10 849	14 166	12 961	12 583
医薬品	2 611	2 413	2 341	2 414	2 047	1 476	2 832	2 342	2 426
健康保持用摂取品	1 274	1 219	1 419	2 600	2 107	1 173	836	2 030	1 244
保健医療用品・器具	2 180	1 950	1 970	6 440	1 662	2 420	2 169	1 923	933
保健医療サービス	6 831	6 871	6 363	3 658	3 323	5 779	8 329	6 666	7 981
交通・通信	43 570	38 295	42 289	34 668	58 756	36 404	38 634	29 386	98 439
交通	6 068	6 701	5 088	8 047	4 777	8 554	5 447	4 933	4 713
自動車等関係費	24 350	19 368	23 580	14 717	42 362	14 937	22 845	13 638	82 613
通信	13 152	12 226	13 621	11 904	11 617	12 913	10 341	10 814	11 113
教育	11 592	21 125	9 557	16 334	16 310	9 241	13 199	10 939	8 346
授業料等	7 507	17 920	7 417	5 564	13 296	7 268	10 682	7 741	7 923
教科書・学習参考教材	774	438	112	1 288	165	71	831	1 353	43
補習教育	3 311	2 767	2 029	9 482	2 849	1 902	1 686	1 845	380
教養娯楽	30 087	29 312	28 360	58 064	37 954	28 429	37 588	34 720	30 028
教養娯楽用耐久財	2 808	1 486	1 761	12 827	3 624	1 714	4 832	1 234	1 283
教養娯楽用品	6 290	6 830	6 956	5 101	10 922	7 016	4 548	5 148	4 346
書籍・他の印刷物	3 537	3 465	3 435	2 982	3 386	2 797	3 888	3 531	3 277
教養娯楽サービス	17 453	17 530	16 207	37 154	20 023	16 902	24 320	24 807	21 122
その他の消費支出	62 402	63 326	58 324	63 065	56 000	55 682	73 960	52 118	48 757
諸雑費	22 517	23 212	23 484	23 411	23 723	23 686	26 464	18 879	19 377
こづかい（使途不明）	8 431	8 301	8 702	9 369	7 549	8 076	6 958	6 881	7 807
交際費	23 804	21 369	21 352	22 583	17 544	21 766	17 804	13 963	15 964
送り金	7 650	10 445	4 786	7 702	7 184	2 153	22 734	12 395	5 609
現物総額	4 336	4 277	4 919	7 854	10 611	8 307	2 549	3 342	4 150

資料：総務省「家計調査」

## 1世帯当たり1か月間の収入と支出（二人以上の世帯のうち勤労者世帯）

この表は、消費者世帯の消費構造を把握することを目的に実施した標本調査の結果ですので、利用に当たっては、調査目的に沿って全国、各都市とも消費支出の構造としてとらえ、単純比較は避けるなどの配慮をお願いします。

項 目	全 国			福 岡 市			北 九 州 市		
	平成29年			平成29年			平成29年		
	3月	4月	5月	3月	4月	5月	3月	4月	5月
集 計 世 帯 数	3 782	3 796	3 815	55	54	55	39	35	35
世帯人員（人）	3.36	3.35	3.36	3.54	3.52	3.39	3.35	3.26	3.39
有業人員（人）	1.73	1.73	1.73	1.61	1.54	1.60	1.65	1.75	1.71
世帯主の年齢（歳）	49.0	49.0	48.9	45.6	47.1	47.5	50.2	50.5	49.5
受 取 入 入	927 271	955 541	923 994	1 047 327	967 333	917 052	942 795	919 009	1 161 379
実 収 入	445 607	472 047	421 497	505 082	485 889	445 728	431 654	434 064	465 267
経 常 収 入	435 049	463 700	414 342	500 705	476 661	441 440	427 388	428 241	460 897
勤 め 先 収 入	425 762	418 132	407 322	494 844	455 494	441 191	416 975	395 737	460 897
世 帯 主 収 入	361 023	356 308	345 355	443 017	410 896	391 142	365 133	341 487	388 394
定 期 収 入	349 711	347 861	340 136	438 840	406 331	386 213	356 681	335 819	387 969
臨 時 収 入	4 549	3 841	2 351	4 177	4 565	4 929	81	5 668	425
賞 与	6 763	4 607	2 867	0	0	0	8 371	0	0
世帯主の配偶者の収入	57 153	54 652	53 760	48 922	41 159	46 306	43 701	54 250	50 632
他の世帯員収入	7 585	7 171	8 207	2 906	3 439	3 743	8 141	0	21 871
事 業 ・ 内 職 収 入	3 559	2 224	2 664	1 421	1 710	222	3 463	3 013	0
家 賃 収 入	1 660	692	924	1 421	1 710	0	0	0	0
他 の 事 業 収 入	1 567	1 217	1 466	0	0	0	3 463	2 862	0
内 職 収 入	332	315	274	0	0	222	0	151	0
他 の 経 常 収 入	5 727	43 344	4 356	4 439	19 457	27	6 950	29 492	0
財 産 収 入	854	688	664	608	27	27	0	0	0
社 会 保 障 給 付	4 224	41 834	3 267	3 832	19 430	0	6 950	25 693	0
仕 送 り 金	649	823	424	0	0	0	0	3 799	0
特 別 収 入	10 558	8 347	7 155	4 378	9 228	4 288	4 266	5 823	4 370
受 贈 金	6 121	4 540	4 202	2 039	4 232	2 052	1 458	3 675	2 086
他 の 特 別 収 入	4 437	3 808	2 953	2 339	4 995	2 236	2 808	2 147	2 284
実収入以外の受取（繰入金を除く）	415 039	417 173	439 506	499 576	437 152	415 013	451 483	422 990	632 072
預 貯 金 引 出	352 604	361 397	376 140	386 803	325 392	337 658	375 970	366 326	499 646
保 険 金	3 363	3 963	3 926	2 347	1 077	0	4 956	0	0
有 価 証 券 売 却	0	0	3 202	0	0	0	0	0	0
土 地 家 屋 借 入 金	2 487	1 742	1 798	0	0	0	0	0	0
他 の 借 入 金	748	890	296	0	0	356	13 395	15 829	0
分 割 払 購 入 借 入 金	4 378	3 335	6 709	3 371	62 169	10 345	0	0	84 821
一 括 払 購 入 借 入 金	51 212	45 536	47 214	106 866	48 506	66 654	56 532	40 835	47 578
財 産 売 却	0	0	0	0	0	0	0	0	0
実収入以外の受取のその他	247	311	220	189	9	0	629	0	28
繰 入 金	66 626	66 321	62 991	42 669	44 291	56 311	59 659	61 955	64 039
支 払 出	927 271	955 541	923 994	1 047 327	967 333	917 052	942 795	919 009	1 161 379
実 支 出	419 659	417 699	428 572	482 241	449 885	413 934	412 382	375 550	605 775
消 費 支 出	337 075	329 949	315 194	382 904	352 259	308 606	338 691	297 293	500 770
食 料	74 879	72 553	75 705	75 082	70 949	74 890	79 538	74 375	77 616
穀 類	6 500	6 309	6 298	6 663	6 031	6 180	6 337	6 897	6 430
魚 介 類	5 062	4 815	4 861	4 121	4 153	4 551	5 085	5 277	5 491
肉 類	7 408	7 432	7 665	6 869	7 086	6 965	8 098	8 050	8 913
乳 卵 類	3 793	3 698	3 744	3 537	3 411	3 428	3 315	3 322	3 654
野 菜 ・ 海 藻	7 908	8 128	8 190	7 280	7 228	7 319	7 294	7 960	8 124
果 物	2 172	2 035	2 060	1 745	1 992	2 117	1 420	1 783	1 927
油 脂 ・ 調 味 料	3 444	3 300	3 401	3 131	3 478	3 402	3 692	3 508	3 591
菓 子 類	6 461	5 880	6 111	6 404	6 468	6 590	7 431	6 026	6 082
調 理 食 品	9 446	9 068	9 229	8 955	9 108	9 999	9 806	8 468	8 911
飲 料	4 280	4 420	4 963	3 665	4 182	4 849	3 867	3 892	4 731
酒 類	2 833	2 796	3 183	2 440	2 777	3 031	2 501	2 243	2 463
外 食	15 572	14 671	16 002	20 273	15 035	16 460	20 692	16 950	17 301
住 居	20 603	17 646	18 897	25 282	15 936	18 072	6 524	13 933	4 487
家 賃 地 代	11 912	11 422	11 723	20 957	15 758	17 730	5 025	5 660	3 967
設 備 修 繕 ・ 維 持	8 691	6 225	7 174	4 325	179	342	1 499	8 273	521
光 熱 ・ 水 道	25 102	23 569	20 566	21 426	22 945	20 030	21 993	20 124	22 343
電 気 代	12 175	11 514	9 506	9 810	9 364	8 965	12 386	11 268	8 926
ガ ス 代	6 140	5 896	5 166	6 455	5 974	6 934	4 643	5 477	6 072
他 の 光 熱	1 603	979	565	449	0	109	535	44	0
上 下 水 道 料	5 182	5 180	5 328	4 712	7 607	4 021	4 429	3 334	7 345

「勤労者世帯」とは、世帯主が会社・官公庁・学校・工場・商店などに勤めている世帯をいいます。

資料：総務省「家計調査」

(単位：円)

項 目	全 国			福 岡 市			北 九 州 市		
	平成29年			平成29年			平成29年		
	3月	4月	5月	3月	4月	5月	3月	4月	5月
家具・家事用品	9 977	9 391	11 782	15 531	10 643	23 200	12 670	8 720	12 592
家庭用耐久財	2 901	2 352	3 936	2 521	1 891	8 208	5 420	1 785	1 800
室内装備・装飾品	661	652	645	5 609	682	6 486	117	887	997
寝 具 類	738	384	640	1 244	582	1 608	276	81	1 382
家事雑貨	2 388	2 390	2 535	2 632	2 938	2 725	3 326	2 010	3 252
家事用消耗品	2 744	2 897	3 231	3 102	3 149	3 215	2 491	2 922	3 502
家事サービス	545	715	795	423	1 401	958	1 039	1 034	1 659
被服及び履物	15 944	14 324	13 271	18 829	18 827	17 834	18 549	20 491	15 874
和 服	641	212	247	26	177	155	0	0	0
洋 服	8 012	5 201	4 750	11 469	8 462	8 898	9 298	7 991	6 423
シャツ・セーター類	2 182	3 020	3 014	1 922	3 675	3 020	2 907	2 635	4 365
下 着 類	824	1 008	1 175	300	1 269	1 207	1 501	1 151	757
生地・糸類	158	134	101	195	258	144	245	164	197
他の被服	964	1 078	1 052	1 447	1 165	1 506	935	1 044	994
履 物 類	2 357	2 326	1 899	2 266	1 967	2 083	3 245	2 797	1 960
被服関連サービス	805	1 345	1 033	1 205	1 853	822	419	4 709	1 179
保 健 医 療	11 876	11 384	10 402	9 307	8 208	9 171	16 557	10 604	15 925
医 薬 品	2 223	1 915	1 925	1 333	1 542	1 044	2 121	2 323	2 982
健康保持用摂取品	1 002	972	988	1 531	1 053	1 344	1 016	1 823	1 014
保健医療用品・器具	2 610	2 271	2 245	2 803	2 377	3 186	2 925	1 918	1 711
保健医療サービス	6 042	6 226	5 244	3 640	3 236	3 598	10 496	4 539	10 217
交 通 ・ 通 信	56 624	47 678	55 496	44 525	82 593	43 837	44 406	43 050	238 890
交 通	7 908	9 193	6 329	9 686	4 733	10 824	8 356	6 503	9 713
自動車等関係費	31 349	22 326	31 708	19 619	63 507	16 559	21 355	20 706	213 410
通 信	17 367	16 159	17 459	15 220	14 353	16 454	14 695	15 841	15 767
教 育	21 129	35 561	16 153	26 164	25 083	14 226	29 559	19 377	20 733
授 業 料 等	13 452	29 636	12 384	9 077	20 292	10 927	24 620	11 425	19 775
教科書・学習参考教材	1 355	797	194	1 490	241	118	1 055	3 288	117
補習教育	6 322	5 128	3 576	15 598	4 550	3 181	3 885	4 664	841
教 養 娛 楽	34 615	31 374	29 829	79 150	42 498	31 994	34 284	20 281	23 278
教養娯楽用耐久財	3 933	1 931	1 753	21 099	4 709	2 836	3 501	54	986
教養娯楽用品	7 271	7 750	7 501	6 458	14 037	8 194	5 785	4 277	5 073
書籍・他の印刷物	3 275	3 136	3 068	2 639	2 999	2 638	3 512	2 942	2 516
教養娯楽サービス	20 137	18 556	17 507	48 954	20 753	18 326	21 486	13 008	14 702
その他の消費支出	66 325	66 469	63 093	67 609	54 576	55 352	74 610	66 337	69 032
諸 雑 費	24 136	23 796	25 388	24 169	22 697	24 381	22 901	21 578	20 000
こづかい(使途不明)	12 301	10 814	11 947	13 305	8 550	11 616	9 309	7 558	13 013
交 際 費	18 109	17 219	19 750	20 626	15 302	19 192	14 599	13 306	20 712
仕 送 り 金	11 779	14 639	6 008	9 508	8 028	164	27 802	23 895	15 307
非 消 費 支 出	82 584	87 750	113 378	99 337	97 626	105 327	73 691	78 258	105 005
勤 労 所 得 税	12 588	11 470	9 977	24 226	23 154	11 513	8 052	7 568	7 150
個 人 住 民 税	18 101	17 133	16 653	23 872	21 726	17 722	16 722	15 338	16 743
他 の 借 金 返 済	2 873	10 826	39 278	2 232	5 049	31 898	5 970	11 734	34 203
社 会 保 険 料	48 962	48 283	47 391	49 006	47 697	44 194	42 933	43 606	46 405
他の非消費支出	60	37	77	0	0	0	14	11	504
実支出以外の支払(繰越金を除く)	451 709	482 181	444 143	519 598	471 229	457 464	479 106	481 402	515 128
預 貯 金	343 382	373 581	325 753	385 452	358 324	339 895	354 601	351 584	371 992
保 険 料	26 620	23 616	25 035	36 300	25 514	19 070	28 117	22 465	25 724
有 価 証 券 購 入	1 234	721	5 136	1 052	1 120	861	2 555	2 741	28
土地家屋借金返済	31 701	34 012	32 778	36 336	36 363	32 498	42 423	42 692	46 551
他 の 借 金 返 済	3 078	1 901	2 569	2 010	2 100	4 068	3 330	3 771	4 161
分割払購入借入金返済	5 897	5 763	8 479	5 475	8 080	13 804	7 688	7 277	16 198
一括払購入借入金返済	37 023	37 305	41 601	52 353	39 596	47 248	39 352	50 030	50 173
財 産 購 入	2 270	4 863	2 303	0	0	0	0	0	0
実支出以外の支払のその他	503	418	491	620	133	20	1 040	841	302
繰 越 金	55 904	55 661	51 279	45 488	46 219	45 654	51 307	62 057	40 476
現 物 総 額	4 583	4 531	4 554	11 170	14 825	12 652	2 493	2 905	4 470
勤 め 先 収 入	789	1 105	754	6 508	9 158	7 274	0	0	0
自 家 産 物	100	89	159	81	115	199	103	168	85
そ の 他	3 694	3 338	3 641	4 581	5 551	5 179	2 390	2 736	4 385

商業

百貨店販売額

(単位：100万円)

年月	合計	衣料品	紳士服・洋品	婦人・子供服・洋品	その他の衣料品	身の回り品	飲食料品	その他	家具	家庭用電気機械器具	家庭用品	その他の商品	食堂・喫茶
26 ……	311 392	160 899	21 940	79 980	6 778	52 201	75 173	75 320	3 244	298	10 509	55 312	5 956
27 ……	313 867	157 605	21 726	77 484	6 474	51 924	76 514	73 746	3 128	241	10 104	31 887	5 819
28 ……	306 301	149 990	20 103	73 231	6 154	50 501	76 147	80 164	2 803	216	9 615	62 104	5 427
28 11 ……	26 748	12 705	1 989	6 130	520	4 066	7 180	6 864	280	18	763	5 391	412
12 ……	36 424	15 803	2 438	6 975	545	5 845	11 532	9 089	316	21	1 118	7 108	526
29 1 ……	27 600	15 713	2 202	7 882	594	5 034	5 272	6 616	228	17	916	4 983	472
2 ……	21 816	9 787	1 176	4 738	439	3 434	5 931	6 098	202	14	684	4 815	383
3 ……	26 375	13 178	1 678	6 574	430	4 495	6 120	7 078	240	16	777	5 580	465
4 ……	22 778	11 857	1 653	5 913	394	3 897	4 780	6 141	187	15	711	4 808	420

資料：経済産業省大臣官房調査統計グループ「商業販売統計月報」

スーパー販売額

(単位：100万円)

年月	合計	衣料品	紳士服・洋品	婦人・子供服・洋品	その他の衣料品	身の回り品	飲食料品	その他	家具	家庭用電気機械器具	家庭用品	その他の商品	食堂・喫茶
26 ……	399 432	57 245	12 672	27 051	4 982	12 540	230 750	111 438	4 612	9 184	11 774	85 714	153
27 ……	431 913	57 057	13 085	27 193	5 088	11 691	270 792	104 061	3 243	9 102	11 184	80 348	97
28 ……	364 876	50 758	11 741	24 535	4 450	10 033	234 668	79 450	1 576	7 807	8 538	61 529	—
28 11 ……	29 255	4 334	1 074	2 110	448	702	18 644	6 276	153	622	653	4 848	—
12 ……	38 230	4 896	1 250	2 308	539	798	24 065	9 269	172	903	934	7 260	—
29 1 ……	29 909	4 373	1 123	2 065	378	807	19 007	6 528	121	711	685	5 011	—
2 ……	25 839	3 012	663	1 518	279	551	17 395	5 432	94	484	555	4 299	—
3 ……	28 688	3 895	714	2 018	293	869	18 420	6 373	104	520	668	5 081	—
4 ……	28 736	3 991	812	2 166	264	749	18 211	6 534	114	505	726	5 189	—

資料：経済産業省大臣官房調査統計グループ「商業販売統計月報」

コンビニエンス・ストア販売動向

この表は、形態に関係なく、500店舗以上を有するコンビニエンス・ストアのチェーン企業分です。

(単位：100万円、%、店)

年月	福岡			九州 (沖縄を含む)			全国		
	商品販売額及びサービス売上高	前年比	店舗数	商品販売額及びサービス売上高	前年比	店舗数	商品販売額及びサービス売上高	前年比	店舗数
26 ……	…	…	…	1 029 133	4.5	5 228	10 423 230	5.6	52 725
27 ……	…	…	2 137	1 102 779	7.2	5 578	10 995 650	5.5	54 505
28 ……	478 341	…	2 219	1 199 657	8.8	5 667	11 445 614	4.1	55 636
28 11 ……	39 269	4.9	2 209	98 278	7.9	5 642	933 220	3.8	55 498
12 ……	42 405	4.3	2 219	107 240	5.2	5 667	1 007 474	3.7	55 636
29 1 ……	38 412	3.1	2 225	100 512	4.7	5 870	916 043	3.3	55 828
2 ……	35 580	1.0	2 245	92 036	2.1	5 908	854 152	0.8	56 261
3 ……	40 594	3.8	2 245	104 544	5.0	5 911	969 831	3.2	56 160
4 ……	39 693	3.9	2 251	102 353	4.4	5 926	951 351	3.3	56 216

資料：経済産業省大臣官房調査統計グループ「商業販売統計月報」



## 着工建築物（用途別）

（単位：棟、㎡、万円）

年 月	全 建 築 物 計			居 住 専 用 住 宅			居 住 専 用 準 住 宅			居 住 産 業 併 用 建 築 物		
	建築物 の数	床面積 の合計	工 事 費 予 定 額	建築物 の数	床面積 の合計	工 事 費 予 定 額	建築物 の数	床面積 の合計	工 事 費 予 定 額	建築物 の数	床面積 の合計	工 事 費 予 定 額
28 11…	1 775	497 416	10 237 506	1 428	250 486	4 385 682	8	4 761	114 550	23	17 983	349 304
12…	1 736	425 585	7 488 855	1 475	297 127	5 273 032	1	1 238	34 000	20	13 838	275 009
29 1…	1 523	365 890	6 489 593	1 264	245 882	4 153 383	2	3 768	60 150	17	9 852	175 528
2…	1 637	476 419	8 672 816	1 317	249 966	4 400 996	1	290	4 500	29	14 602	307 144
3…	1 752	375 657	6 861 066	1 505	276 877	4 748 880	3	1 386	52 600	8	3 379	73 195
4…	1 581	405 298	6 811 828	1 316	271 385	4 668 000	4	800	13 262	15	7 994	133 672

年 月	農 林 水 産 業 用 建 築 物			鉱 業, 採 石 業, 砂 利 採 取 業, 建 設 業 用 建 築 物			製 造 業 用 建 築 物			電 気・ガ 斯・熱 供 給 ・ 水 道 業 用 建 築 物		
	建築物 の数	床面積 の合計	工 事 費 予 定 額	建築物 の数	床面積 の合計	工 事 費 予 定 額	建築物 の数	床面積 の合計	工 事 費 予 定 額	建築物 の数	床面積 の合計	工 事 費 予 定 額
28 11…	22	5 031	37 782	12	1 945	27 400	32	41 716	639 819	11	4 471	75 393
12…	22	2 130	22 454	9	1 041	13 750	21	26 360	256 992	3	2 087	26 250
29 1…	18	4 703	62 565	10	2 535	39 500	32	11 301	150 554	9	7 255	212 376
2…	19	2 090	24 400	19	6 270	77 800	32	27 755	383 075	3	8 107	155 600
3…	12	1 909	19 860	17	2 908	42 870	18	5 904	78 428	4	1 163	27 100
4…	13	1 994	11 667	10	3 593	51 600	38	21 625	179 828	3	836	12 000

年 月	情 報 通 信 業 用 建 築 物			運 輸 業 用 建 築 物			卸 売 業, 小 売 業 用 建 築 物			金 融 業, 保 険 業 用 建 築 物		
	建築物 の数	床面積 の合計	工 事 費 予 定 額	建築物 の数	床面積 の合計	工 事 費 予 定 額	建築物 の数	床面積 の合計	工 事 費 予 定 額	建築物 の数	床面積 の合計	工 事 費 予 定 額
28 11…	4	3 692	59 600	11	8 858	79 880	40	18 856	289 635	1	13	500
12…	3	915	15 300	12	16 036	246 670	34	14 986	199 925	2	1 278	38 071
29 1…	-	-	-	7	1 548	31 320	36	23 646	312 581	-	-	-
2…	4	8 152	88 200	16	36 091	424 482	31	35 868	545 500	4	1 231	40 400
3…	3	134	1 184	10	4 468	86 110	39	14 339	254 349	3	7 775	201 000
4…	2	921	10 500	7	6 487	67 080	29	25 554	287 120	-	-	-

年 月	不 動 産 業 用 建 築 物			宿 泊 業, 飲 食 サ ー ビ ス 業 用 建 築 物			教 育, 学 習 支 援 業 用 建 築 物			医 療, 福 祉 用 建 築 物		
	建築物 の数	床面積 の合計	工 事 費 予 定 額	建築物 の数	床面積 の合計	工 事 費 予 定 額	建築物 の数	床面積 の合計	工 事 費 予 定 額	建築物 の数	床面積 の合計	工 事 費 予 定 額
28 11…	15	11 700	234 080	13	4 353	88 123	33	21 918	725 531	59	84 786	2 847 298
12…	7	1 721	20 535	6	1 631	33 250	18	11 250	363 604	34	22 740	480 556
29 1…	29	9 931	98 822	11	24 982	799 410	12	6 372	146 600	21	4 275	79 137
2…	17	12 567	174 850	14	8 971	295 150	23	5 812	93 423	26	13 263	294 078
3…	14	2 529	37 220	11	12 945	544 902	16	5 007	79 085	35	20 097	455 654
4…	6	3 009	66 200	18	13 665	402 730	18	13 045	284 306	29	23 037	461 795

年 月	そ の 他 の サ ー ビ ス 業 用 建 築 物			公 務 用 建 築 物			他 に 分 類 さ れ な い 建 築 物		
	建築物 の数	床面積 の合計	工 事 費 予 定 額	建築物 の数	床面積 の合計	工 事 費 予 定 額	建築物 の数	床面積 の合計	工 事 費 予 定 額
28 11…	27	10 964	233 457	10	753	11 629	26	5 130	37 843
12…	31	6 218	129 220	5	208	5 360	33	4 781	54 877
29 1…	23	5 231	82 462	7	991	13 481	25	3 618	71 724
2…	33	32 221	979 442	18	7 951	293 796	31	5 212	89 980
3…	24	4 877	55 838	9	2 987	22 590	21	6 973	80 201
4…	30	7 144	110 940	9	828	19 325	34	3 381	31 803

資料：国土交通省「建築着工統計調査」

## 公共工事請負状況

(単位：件、100万円)

年月	合計		国		独立行政法人等		県		市町村		その他公共的団体	
	件数	請負額	件数	請負額	件数	請負額	件数	請負額	件数	請負額	件数	請負額
26年度	9 254	472 786	432	56 372	227	27 256	3 120	121 489	5 071	228 688	404	38 979
27年度	8 386	399 852	418	48 166	225	25 937	2 703	101 930	4 674	188 352	366	35 466
28年度	8 927	463 100	502	57 389	193	45 999	3 144	117 985	4 672	186 276	416	55 448
28 11…	925	24 955	19	502	24	2 017	230	7 672	600	12 349	52	2 413
12…	812	28 767	28	2 091	16	5 730	247	8 153	496	10 873	25	1 919
29 1…	503	19 471	42	3 993	10	1 085	205	5 712	221	5 096	25	3 583
2…	513	24 755	30	5 981	7	587	318	8 533	143	4 825	15	4 826
3…	987	51 176	60	7 151	19	1 011	692	14 624	192	17 804	24	10 583
4…	486	42 973	42	3 799	18	5 260	123	3 719	276	23 020	27	7 173

資料：西日本建設業保証株式会社福岡支店「九州の公共工事動向」

## 電力需要量

(単位：MWh)

年月	合計注)	うち特別高圧	うち高圧	うち低圧
26年度	30 784 041	…	…	…
27年度	29 993 767	…	…	…
28年度	31 383 639	7 437 350	11 175 084	12 771 205
28 10…	2 495 512	634 284	955 788	905 440
11…	2 339 785	598 490	864 773	876 522
12…	2 480 879	613 189	852 412	1 015 278
29 1…	2 949 364	607 073	906 966	1 435 325
2…	2 759 081	554 198	932 083	1 272 800
3…	2 669 192	613 025	889 067	1 167 100

資料：経済産業省資源エネルギー庁「電力調査統計」

注) 平成27年度以前は九州電力における北九州支店と福岡支店の電力需要実績を合算した数値。

## 県内発電実績

(単位：MWh)

年月	合計	水力発電	火力発電注)	原子力発電	新エネルギー等発電 ・その他
26年度	…	…	…	…	…
27年度	…	…	…	…	…
28年度	19 776 874	73 828	19 094 485	—	608 560
28 10…	1 468 381	8 850	1 419 317	—	40 214
11…	1 681 874	1 394	1 644 973	—	35 507
12…	2 079 299	3 129	2 034 936	—	41 234
29 1…	2 084 810	5 175	2 037 204	—	42 430
2…	1 719 042	4 119	1 666 901	—	48 022
3…	1 483 215	5 357	1 417 703	—	60 155

資料：経済産業省資源エネルギー庁「電力調査統計」

注) バイオマス発電及び廃棄物発電による発電実績を含む。

# 企業倒産状況

この表は、倒産した企業のうち負債総額1,000万円以上のものについてとりまとめたものです。

## 1 産業別倒産状況

(単位：件、100万円)

年 月	総数		農・林・漁・鉱業		建設業		製造業		卸売業		小売業	
	件数	負債額 1)	件数	負債額 1)	件数	負債額 1)	件数	負債額 1)	件数	負債額 1)	件数	負債額 1)
26 ……	329	48 968	2	723	66	4 991	32	6 976	55	10 674	55	3 236
27 ……	354	13 464	2	20	64	4 909	43	2 976	69	5 555	61	4 210
28 ……	321	33 231	2	20	64	5 843	36	8 530	40	5 476	56	3 245
28 11 …	25	2 442	-	-	9	854	2	580	2	274	1	20
12 …	21	2 763	-	-	4	440	2	614	2	1 065	5	318
29 1 …	28	3 517	-	-	4	314	2	220	2	186	4	79
2 …	26	1 892	-	-	8	699	4	262	3	188	3	282
3 …	21	1 771	-	-	2	89	5	494	5	263	3	165
4 …	21	7 179	-	-	6	934	3	5 234	3	160	3	188

年 月	金融・保険業		不動産業		運輸業		情報通信業		サービス業他	
	件数	負債額 1)	件数	負債額 1)	件数	負債額 1)	件数	負債額 1)	件数	負債額 1)
26 ……	3	8 150	8	2 623	12	3 276	14	571	82	7 748
27 ……	-	-	8	1 687	15	1 070	16	1 722	76	2 468
28 ……	2	120	8	671	8	265	18	896	87	8 165
28 11 …	1	30	-	-	1	70	4	267	5	347
12 …	-	-	2	170	1	50	-	-	5	106
29 1 …	-	-	2	80	2	175	2	100	10	2 363
2 …	-	-	-	-	2	208	1	23	5	230
3 …	-	-	1	480	-	-	-	-	5	280
4 …	-	-	-	-	-	-	-	-	6	663

1) 各年の負債額は、1月から12月の負債額(単位：100万円)を単純に合計した数値です。

## 2 原因別倒産状況

(単位：件、100万円)

年 月	総数		放漫経営		販売不振		売掛金等回収難		在庫状態悪化		信用性低下	
	件数	負債額 1)	件数	負債額 1)	件数	負債額 1)	件数	負債額 1)	件数	負債額 1)	件数	負債額 1)
26 ……	329	48 968	28	18 114	241	20 553	-	-	-	-	-	-
27 ……	354	13 464	27	2 810	234	9 370	2	118	-	-	1	50
28 ……	321	33 231	16	2 490	231	18 151	2	256	-	-	1	32
28 11 …	25	2 442	3	283	18	1 798	-	-	-	-	-	-
12 …	21	2 763	1	366	15	1 745	-	-	-	-	-	-
29 1 …	28	3 517	3	1 750	16	789	-	-	-	-	-	-
2 …	26	1 892	5	444	16	856	-	-	-	-	-	-
3 …	21	1 771	2	516	12	585	-	-	-	-	-	-
4 …	21	7 179	-	-	14	1 398	1	5 200	-	-	-	-

年 月	過小資本		設備投資過大		他社倒産の余波		既往のしわ寄せ		その他	
	件数	負債額 1)	件数	負債額 1)	件数	負債額 1)	件数	負債額 1)	件数	負債額 1)
26 ……	2	20	1	675	17	1 402	38	8 074	2	130
27 ……	2	35	2	945	19	2 072	48	3 782	5	189
28 ……	13	582	2	1 750	8	1 910	38	7 603	10	457
28 11 …	1	50	-	-	1	251	1	50	1	10
12 …	1	10	-	-	-	-	2	614	2	28
29 1 …	-	-	1	100	2	48	6	830	-	-
2 …	-	-	-	-	1	247	4	345	-	-
3 …	-	-	1	114	2	110	4	446	-	-
4 …	1	230	1	100	2	71	2	180	-	-

1) 各年の負債額は、1月から12月の負債額(単位：100万円)を単純に合計した数値です。

資料：株式会社東京商工リサーチ資料

賃金・労働

以下の3表は、「毎月勤労統計調査地方調査」の結果による数字です。この調査は、「毎月勤労統計調査全国調査」の対象事業所が地域的にみて僅少であるため地域適用に不適当なので、調査対象を拡大して実施されたものです。従って、常時5人以上の常用労働者を雇用する民営・公営の事業所（福岡県内）から抽出によって指定された事業所分を集計し、推計したものです。

全常用労働者の1人平均月間現金給与額

(単位：円)

区 分	平成28年		平成29年			4月		
	11月	12月	1月	2月	3月	給与額	男	女
調査産業計	274 976	542 618	261 629	253 245	276 720	265 457	329 637	189 847
建設業	424 689	694 750	362 003	362 635	364 277	380 285	404 019	238 915
製造業	319 308	613 743	285 636	273 905	282 765	283 848	331 743	170 977
電気・ガス・熱供給・水道業	487 131	242 756	485 521	491 010	487 979	505 578	523 606	381 347
情報通信業	361 932	796 237	387 339	379 744	398 053	375 609	435 065	251 443
運輸業，郵便業	290 875	578 647	292 844	267 345	280 135	301 564	319 586	187 814
卸売業，小売業	231 320	472 000	236 398	222 335	259 769	229 757	313 280	152 163
金融業，保険業	378 146	851 240	322 150	319 382	376 501	375 207	467 981	312 649
不動産業，物品賃貸業	309 809	526 332	253 505	260 135	275 546	263 872	320 477	156 656
学術研究，専門・技術サービス業	381 069	778 052	347 062	343 524	404 224	368 974	426 776	222 518
宿泊業，飲食サービス業	120 539	171 363	121 039	113 163	125 533	118 516	147 434	97 186
生活関連サービス業，娯楽業	199 281	272 883	184 677	171 502	178 985	181 742	204 443	165 956
教育，学習支援業	335 885	804 260	291 321	290 629	309 802	307 301	366 793	250 441
医療，福祉	255 054	528 476	262 858	258 908	297 705	262 970	361 026	232 800
複合サービス事業	312 641	899 569	299 325	302 791	318 334	340 832	429 170	255 843
サービス業(他に分類されないもの)	228 388	403 857	211 596	209 744	222 864	220 595	267 087	153 291

「現金給与額」とは所得税、社会保険料、組合費などを差し引く前の総額で、決まって支給する給与と特別に支払われた給与の合計額です。

資料：県調査統計課「毎月勤労統計調査地方調査月報」

全常用労働者の1人平均月間実労働時間数

(単位：時間)

区 分	平成28年		平成29年			4月		
	11月	12月	1月	2月	3月	総実労働時間	所定内労働時間	所定外労働時間
調査産業計	150.0	148.9	142.0	145.9	152.2	152.3	139.6	12.7
建設業	177.0	173.4	163.5	177.5	185.6	176.8	159.4	17.4
製造業	168.9	166.7	152.1	162.7	169.1	172.4	154.5	17.9
電気・ガス・熱供給・水道業	155.9	147.0	149.0	152.9	165.6	159.4	142.8	16.6
情報通信業	154.2	151.6	142.3	151.0	158.2	153.9	144.2	9.7
運輸業，郵便業	186.9	189.7	183.0	181.6	195.1	196.2	158.3	37.9
卸売業，小売業	142.5	140.8	136.3	139.6	140.3	142.7	134.4	8.3
金融業，保険業	145.3	149.8	141.5	139.2	151.6	153.2	142.4	10.8
不動産業，物品賃貸業	147.3	145.1	136.0	145.6	157.2	151.8	140.2	11.6
学術研究，専門・技術サービス業	159.9	155.1	146.4	157.8	165.5	158.0	146.2	11.8
宿泊業，飲食サービス業	109.0	112.7	108.9	100.7	107.5	106.4	99.9	6.5
生活関連サービス業，娯楽業	152.7	152.4	146.2	140.5	148.0	153.6	144.5	9.1
教育，学習支援業	138.4	132.2	126.4	135.1	141.7	150.4	140.2	10.2
医療，福祉	140.7	139.4	135.3	137.1	144.4	141.9	136.2	5.7
複合サービス事業	151.0	159.9	141.3	146.0	157.5	155.0	150.7	4.3
サービス業(他に分類されないもの)	147.2	144.6	139.8	144.7	150.8	146.9	133.9	13.0

「実労働時間数」とは、調査期間中に労働者が実際に労働した時間数のことです。休憩時間は給与が支給されていると否にかかわらず除かれますが、運輸関係労働者等の手待時間は含まれます。また、本来の職務外の宿日直の時間は、実労働時間には含まれません。

資料：県調査統計課「毎月勤労統計調査地方調査月報」

全常用労働者数

(単位：人)

区 分	平成28年		平成29年			4月		
	11月	12月	1月	2月	3月	総数	男	女
調査産業計	1 655 986	1 664 484	1 655 630	1 653 475	1 647 144	1 657 879	895 440	762 439
建設業	105 649	104 971	105 660	105 961	105 606	106 192	91 057	15 135
製造業	206 734	210 411	206 533	208 048	205 938	204 795	143 742	61 053
電気・ガス・熱供給・水道業	6 833	6 805	8 120	8 147	8 168	8 253	7 182	1 071
情報通信業	45 166	45 254	45 477	45 469	44 410	44 628	29 931	14 697
運輸業，郵便業	132 323	133 692	134 734	132 354	130 616	133 680	115 459	18 221
卸売業，小売業	339 358	340 002	337 137	339 601	341 167	339 855	163 425	176 430
金融業，保険業	51 774	51 561	51 523	50 829	50 715	49 962	20 103	29 859
不動産業，物品賃貸業	27 968	28 800	28 501	28 521	28 576	29 179	18 961	10 218
学術研究，専門・技術サービス業	47 107	47 420	46 520	46 830	46 948	47 022	33 816	13 206
宿泊業，飲食サービス業	134 001	136 014	133 473	134 989	137 680	135 590	57 519	78 071
生活関連サービス業，娯楽業	55 504	55 653	55 098	54 137	53 792	54 407	22 131	32 276
教育，学習支援業	109 086	109 424	109 551	107 666	104 066	108 985	52 585	56 400
医療，福祉	261 316	260 413	259 306	256 721	256 708	262 579	61 892	200 687
複合サービス事業	8 144	8 144	8 137	8 263	8 131	8 331	4 080	4 251
サービス業(他に分類されないもの)	124 787	125 681	125 621	125 700	124 384	124 182	73 342	50 840

資料：県調査統計課「毎月勤労統計調査地方調査月報」

## 一般職業紹介状況

年度・月	求 職 者 等 の 状 況							
	新規求職 申込件数	うち常用	月間有効 求職者数 <sup>1)</sup>	うち常用	紹介件数 <sup>2)</sup>	就職件数 <sup>2)</sup>	うち常用 <sup>2)</sup>	うち雇用保険 受給者数 <sup>2)</sup>
26年度 ……	277 276	276 788	94 751	94 589	422 939	88 334	81 602	20 473
27年度 ……	262 082	261 609	89 299	89 150	378 933	84 104	77 628	20 139
28年度 ……	244 232	243 799	83 085	82 945	331 415	80 063	74 129	19 658
28 11 ……	17 199	17 166	79 219	79 083	24 936	6 231	5 709	1 592
12 ……	14 253	14 230	72 803	72 683	19 620	5 252	4 701	1 326
29 1 ……	21 924	21 887	75 452	75 331	25 632	5 404	4 935	1 335
2 ……	20 872	20 841	78 969	78 849	30 788	6 827	6 359	1 568
3 ……	22 095	22 054	83 561	83 415	31 518	8 576	7 929	1 869
4 ……	26 712	26 668	87 007	86 859	27 109	7 069	6 579	1 550

年度・月	求 人 ・ 充 足 の 状 況					中高年齢者の職業紹介状況(45歳以上)			他 県 関 係
	新規求人数 <sup>2)</sup>	うち常用 <sup>2)</sup>	月間有効 求人数 <sup>1) 2)</sup>	うち常用 <sup>2)</sup>	充 足 数	月間有効 求職者数 <sup>1)</sup>	新規求職 申込件数	就職件数	他県への 就職件数
26年度 ……	415 396	371 616	94 393	84 786	91 407	37 824	103 822	32 253	8 775
27年度 ……	450 260	395 129	103 750	91 419	87 969	37 093	103 132	32 454	8 235
28年度 ……	482 472	425 445	112 954	99 895	83 333	35 806	100 793	33 038	7 979
28 11 ……	38 140	33 359	112 053	99 291	6 436	34 125	7 067	2 549	617
12 ……	38 777	33 446	109 715	96 376	5 471	31 744	5 963	2 195	546
29 1 ……	44 040	38 470	114 634	100 324	5 589	32 864	9 121	2 311	561
2 ……	43 063	37 906	120 465	105 437	7 135	34 259	8 746	2 937	677
3 ……	43 009	37 196	124 547	109 155	8 879	35 999	9 021	3 607	890
4 ……	40 275	35 913	117 035	102 905	7 420	38 495	12 099	2 867	738

1) 前月から繰り越された有効求職(求人)数と当月の新規求職(求人)数の合計です。また、各年度の数値は、月平均です。  
2) 新規学卒を除き、パートタイムを含みます。

資料：厚生労働省福岡労働局職業安定部職業安定課「職業安定業務月報」 厚生労働省福岡労働局職業安定部職業安定課資料

## 生活保護

(単位：世帯、人、1000円)

年月及び地区別	被 保 護 世 帯 数	被 保 護 人 員 数	保護率 (人口1,000 につき) 1)	扶 助 別 被 保 護 人 員							保護費総額
				生 活	住 宅	教 育	医 療	介 護	その他 <sup>2)</sup>		
3)26年度 ……	r95 548	132 028	26.0	120 188	111 191	9 779	113 667	19 910	3 649	227 686 600	
3)27年度 ……	96 245	131 362	25.8	118 437	110 604	9 506	113 457	20 964	3 487	228 408 656	
3)28年度 ……	p96 225	p129 600	p 25.4	p116 390	p109 368	p9 024	p112 344	p21 866	p3 393	p222 460 548	
28 11 ……	p96 283	p129 484	p 25.4	p118 050	p109 935	p9 016	p112 306	p22 006	p3 365	p18 799 926	
12 ……	p96 349	p129 544	p 25.4	p117 695	p109 824	p8 992	p112 417	p22 117	p3 323	p19 607 883	
29 1 ……	p96 321	p129 457	p 25.4	p116 337	p109 528	p9 012	p112 398	p22 169	p3 397	p18 356 127	
2 ……	p96 289	p129 335	p 25.3	p115 858	p109 280	p9 002	p112 581	p22 181	p3 416	p18 799 149	
3 ……	p96 356	p129 443	p 25.4	p116 136	p109 312	p9 225	p112 517	p22 229	p3 927	p18 434 909	
4 ……	p96 210	p128 613	p 25.2	p114 126	p107 566	p8 536	p111 549	p22 235	p3 172	p18 431 353	
市 部 計 (除北九州市・福岡 市・久留米市)	p24 626	p33 194	p 20.3	p28 747	p25 676	p2 135	p28 017	p5 536	p 873	p4 662 153	
北九州市	p18 536	p23 619	p 24.7	p21 609	p19 900	p1 276	p21 189	p5 106	p 514	p3 650 837	
福岡市	p33 621	p43 965	p 28.3	p39 554	p40 063	p2 808	p37 094	p6 969	p 966	p6 508 044	
久留米市	p5 179	p6 789	p 22.3	p5 607	p5 635	p 390	p5 856	p1 101	p 201	p 913 613	
郡 部 計	p14 248	p21 046	p 32.3	p18 609	p16 292	p1 927	p19 393	p3 523	p 618	p2 696 706	

1) 各前年度10月1日現在の推計人口により算出しています。 2) 出産扶助、生業扶助、葬祭扶助の延べ数です。 3) 各年度の数値は、保護費総額を除き1か月平均です。

資料：県保護・援護課「生活保護速報」 「福岡県的生活保護」 県保護・援護課資料

貿易・運輸

## 港別輸出入高

この表は、税関に提出された輸出申告書、輸入申告書等通関上の諸申告書及び船舶（航空機）の入港届等に記載された事項を資料として作成したものです。

価格は、原則として、輸出は本船渡価格（F・O・B）、輸入は運賃・保険料込み価格（C・I・F）によるものです。

(単位：100万円)

年 月	総 数	門 司 港	戸 畑 港	博 多 港	三 池 港	苅 田 港	福 岡 空 港
<b>輸 出</b>							
26 … … …	4 471 182	700 668	425 065	1 856 165	91 084	665 782	732 419
27 … … …	4 736 669	777 175	448 036	1 620 625	91 501	760 026	1 039 305
28 … … …	4 509 339	721 992	340 263	1 482 075	104 129	883 110	977 770
28 11 …	452 307	66 166	26 774	135 014	13 923	109 014	101 416
12 …	510 339	85 386	33 592	160 326	3 841	119 334	107 860
29 1 …	415 736	65 817	27 615	117 887	21 221	91 824	91 372
2 …	448 911	85 887	32 332	137 586	5 234	96 154	91 720
3 …	473 466	81 954	36 289	160 788	4 268	95 285	94 882
4 …	445 267	70 547	30 264	146 698	14 439	85 783	97 536
<b>輸 入</b>							
26 … … …	2 831 600	828 049	475 058	1 125 039	42 750	25 255	335 448
27 … … …	2 807 817	850 889	338 837	1 112 657	40 982	25 924	438 528
28 … … …	2 390 861	775 043	230 207	923 727	33 877	23 067	404 940
28 11 …	221 502	75 146	21 951	80 084	2 809	2 572	38 940
12 …	232 822	76 203	28 748	78 914	2 984	2 712	43 262
29 1 …	239 266	80 617	24 641	89 732	3 299	2 373	38 604
2 …	193 301	58 437	24 880	66 855	2 892	3 320	36 917
3 …	231 589	75 121	22 679	86 940	3 014	2 821	41 014
4 …	208 498	66 487	19 758	79 199	3 277	2 219	37 557

平成28年以前は確定値です。

資料：財務省「貿易統計」

## 旅客輸送状況

(単位：1000人)

年度・月	西鉄鉄軌道輸送人員			福岡市営地下鉄輸送人員			西鉄旅客自動車輸送人員		
	計	定 期	定期外	計	定 期	定期外	計	乗 合	その他 1)
26年度	99 258	54 577	44 681	146 424	69 656	76 767	186 158	185 834	324
27年度	101 951	55 475	46 476	156 081	73 149	82 932	188 808	188 509	299
28年度	101 910	55 681	46 229	160 390	76 888	83 502	189 171	188 824	347
28 11 …	8 537	4 774	3 763	13 273	6 649	6 624	14 084	14 051	33
28 12 …	8 389	4 311	4 078	13 575	6 235	7 340	13 822	13 802	21
29 1 …	8 676	4 650	4 027	13 284	6 426	6 858	14 598	14 579	20
29 2 …	7 838	4 238	3 600	12 658	6 197	6 461	13 193	13 167	26
3 …	8 304	4 030	4 273	13 481	5 983	7 498	18 515	18 437	78
4 …	8 678	4 776	3 902	13 508	6 589	6 919	20 067	19 831	236

1) 貸切自動車の輸送人員と特定旅客自動車の輸送人員を合計したものです。

資料：西日本鉄道株式会社資料 福岡市交通局資料

## 自動車保有車両数

(単位：両)

年 月 (月末)	総 数	貨 物 用	自 動 車		乗 合 用 車	乗 用 自 動 車		特種(殊)用途車	二 輪 車
			うち普通車	自 動 車		うち普通車	乗 用 車		
26 12 …	3 330 918	581 537	88 624	10 075	2 531 796	694 160	59 565	147 945	
27 12 …	3 350 363	576 407	89 310	10 182	2 554 137	706 841	60 126	149 511	
28 12 …	3 377 404	574 115	90 454	10 506	2 581 078	729 174	61 147	150 558	
28 11 …	3 373 934	574 088	90 196	10 440	2 577 928	726 932	61 053	150 425	
12 …	3 377 404	574 115	90 454	10 506	2 581 078	729 174	61 147	150 558	
29 1 …	3 380 634	573 859	90 581	10 523	2 584 581	731 396	61 238	150 433	
2 …	3 384 386	573 536	90 618	10 578	2 588 628	734 489	61 335	150 309	
3 …	3 364 515	569 341	90 627	10 590	2 574 999	734 346	61 173	148 412	
4 …	3 371 796	570 239	90 691	10 601	2 580 350	735 522	61 295	149 311	

軽自動車を含みます。「普通車」とは、長さ 4.7m・幅 1.7m・高さ 2m・排気量 2000CCを超える車両をいいます。

資料：九州運輸局資料

### 自殺者・性犯罪

(単位：件、人)

年 月	自殺者												性犯罪		
	総数	職業別					原因・動機別						認知件数		
		自営	被雇用	学生等	無職者	不詳	家庭	健康	経済・生活	勤務	学校	その他不詳	強姦	強姦わいせつ	
26 ……	1 083	79	295	47	651	11	159	476	175	77	18	454	499	62	437
27 ……	939	76	234	32	590	7	176	536	194	81	23	228	576	84	492
28 ……	869	71	238	31	522	7	169	486	193	74	12	236	435	56	379
28 11 …	p 67	p 6	p 21	p 2	p 37	p 1	p 10	p 28	p 12	p 5	p 1	p 21	p 41	p 5	p 36
12 …	p 67	p 6	p 19	p 2	p 39	p 1	p 14	p 37	p 9	p 8	p 0	p 21	p 33	p 3	p 30
29 1 …	p 82	p 3	p 26	p 2	p 50	p 1	p 16	p 41	p 12	p 11	p 0	p 26	p 22	p 5	p 17
2 …	p 60	p 3	p 22	p 1	p 33	p 1	p 16	p 40	p 18	p 7	p 0	p 7	p 18	p 4	p 14
3 …	p 113	p 13	p 24	p 5	p 70	p 1	p 17	p 64	p 13	p 12	p 1	p 33	p 27	p 1	p 26
4 …	p 92	p 4	p 23	p 4	p 60	p 1	p 16	p 61	p 13	p 5	p 1	p 21	p 20	p 5	p 15

資料：内閣府「自殺の統計」、県警察本部刑事部刑事総務課「刑法犯 認知・検挙状況」 県警察本部刑事部刑事総務課資料

### 犯 罪

(単位：件、人)

年 月	刑法犯 罪 認 知 件 数													検挙人員
	総数	凶悪犯	うち殺人	うち強盗	うち放火	粗暴犯	うち暴行	うち傷害・傷害致死	窃盗	知能犯	風俗犯	その他		
26 ……	63 259	305	43	153	47	2 831	1 463	1 061	48 501	1 877	777	8 968	11 397	
27 ……	54 663	305	40	94	87	2 886	1 518	1 079	40 470	1 913	809	8 280	10 992	
28 ……	46 619	229	56	78	39	3 041	1 657	1 111	33 107	1 766	671	7 805	10 880	
28 11 …	p4 092	p 18	p 4	p 6	p 3	p 261	p 150	p 86	p2 756	p 156	p 56	p 845	p1 603	
12 …	p3 052	p 15	p 5	p 4	p 3	p 227	p 127	p 79	p2 080	p 172	p 51	p 507	p 449	
29 1 …	p3 396	p 33	p 2	p 14	p 12	p 239	p 150	p 73	p2 442	p 170	p 39	p 473	p 910	
2 …	p3 031	p 18	p 1	p 8	p 5	p 195	p 106	p 72	p2 148	p 146	p 36	p 488	p 908	
3 …	p3 366	p 12	p 4	p 4	p 3	p 225	p 130	p 70	p2 349	p 181	p 49	p 550	p 854	
4 …	p3 247	p 18	p 3	p 6	p 4	p 302	p 178	p 84	p2 234	p 150	p 33	p 510	p 690	

資料：県警察本部刑事部刑事総務課「刑法犯 認知・検挙状況」 県警察本部刑事部刑事総務課資料

### 当事者別交通事故発生状況

(単位：件)

年 月	総件数	乗用車				貨物車			特殊車	二輪車 (小型二輪 軽二輪)	自転車・ 軽車両	歩行者	不明等
		大型車	中型車	普通車	軽自動車・ ミニカー	大型車	中型車	普通車・ 軽自動車					
26 ……	41 168	147	54	19 089	12 654	478	761	5 106	17	1 453	585	61	627
27 ……	39 734	468	143	18 610	20 252	1 357	1 991	14 324	28	3 240	1 255	84	1 131
28 ……	37 308	150	37	17 600	11 808	453	692	4 487	20	1 119	441	48	453
28 11 …	3 367	9	2	1 587	1 073	43	63	409	1	99	40	1	40
12 …	3 189	17	3	1 491	1 025	39	58	376	2	92	39	3	44
29 1 …	2 965	14	6	1 414	931	48	54	335	1	80	44	3	35
2 …	2 730	7	4	1 322	823	29	55	340	1	83	24	3	39
3 …	3 104	21	5	1 444	951	48	54	423	2	71	32	6	47
4 …	2 669	11	4	1 247	836	41	28	355	-	78	34	3	32

資料：県警察本部交通部交通企画課「交通年鑑」、県警察本部交通部交通企画課資料

### 火 災

(単位：㎡、1000円)

年 月	人的損害			出火件数			出火原因(内数)				焼損面積 (建物床面積)	損害見積額
	り災世帯数	死者	負傷者	うち建物	うち車両	たばこ	たき火・火遊び	コンロ	放火・放火の疑い			
25 ……	853	77	253	1 742	965	181	150	172	172	324	37 501	2 202 246
26 ……	871	46	200	1 507	878	166	p 78	p 99	p 87	p 172	32 945	2 715 673
27 ……	896	54	246	1 395	872	134	136	90	156	245	34 527	2 732 761
28 (4~6)	p 143	p 8	p 32	p 283	p 179	p 31	p 26	p 18	p 19	p 44	p9 067	p463 695
(7~9)	p 145	p 5	p 44	p 352	p 169	p 42	p 39	p 28	p 28	p 54	p7 393	p432 414
(10~12)	p 175	p 10	p 50	p 272	p 188	p 33	p 37	p 11	p 29	p 57	p7 422	p350 680
29 (1~3)	p 226	p 15	p 57	p 380	p 217	p 38	p 32	p 35	p 38	p 65	p9 213	p271 019

資料：県消防防災指導課資料 総務省消防庁防災情報室資料