

令和4年

# 旅券発給の概要

福岡県パスポートセンター

## はじめに

このたび、本県における令和4年1月から12月までの一般旅券（パスポート）の発給状況を取りまとめました。

令和4年の一般旅券の全国発行件数は1,218,692件で、前年比約237.1%と3年振りに大幅に増加しました。これは令和2年に始まった新型コロナウイルスの世界的な蔓延状況が改善され、国際的な人の往来が再開したことによるものと考えられます。

本県の発行件数についても、43,093件で前年比265.2%と、こちらも3年振りに大幅に増加しましたが、他の都道府県も同様の傾向にあることから、ここ数年変わらず全国第8位の状況にあります。発行件数の多い都道府県は、1位 東京都（309,458件）、2位 神奈川県（139,855件）、3位 大阪府（100,106件）、4位 愛知県（74,322件）、5位 千葉県（72,562件）、6位 埼玉県（70,070件）、7位 兵庫県（55,809件）となっています。また、本県の男女別発行件数については、男性が19,654件（構成比45.6%）、女性が23,439件（同54.4%）で、女性が8.8ポイント上回っています。

申請件数については、世界的な新型コロナウイルスの感染拡大の影響により、令和2、3年と大幅に減少しましたが、欧米やアジアにおけるウイズコロナの広がりによって、ビジネス客や観光客の受け入れが進んでおり、それに応じて、全国の申請件数も回復してきています。また、本県における申請件数は令和3年11月に前年比でプラスに転じ、令和4年9月からは前年比3倍を超え、現在は前年比4倍以上となるような状況が続いています。

今後、世界的なウイズコロナの定着により、国際的な人の往来が活発化し、申請件数がコロナ禍以前の状況に戻っていくことが期待されます。

最後に、本冊子を資料として広くご活用いただき、皆様方の旅券に対するご理解をより一層深めていただければ幸いです。

令和5年7月

福岡県パスポートセンター所長 津田 都茂子

# 目 次

## 第1 組 織

1 受付窓口 .....	1
--------------	---

## 第2 令和4年旅券申請・交付等の状況

1 旅券業務の概況 .....	2
(1) 旅券（パスポート）の概要 .....	
(2) 旅券の種類 .....	
(3) 旅券発給の概要 .....	3
2 申 請 .....	4
(1) 申請の状況 .....	
(2) 月別・窓口別申請件数 .....	
(3) 種類別申請件数 .....	
(4) 申請件数の推移 .....	5
(ア) 月別申請件数の推移 .....	
(イ) 窓口別申請件数の推移 .....	6
(5) 曜日別申請件数 .....	10
(6) 市町村別申請件数一覧表 .....	11
3 交 付 .....	13
(1) 交付の状況 .....	
(2) 月別・窓口別交付件数 .....	
(3) 種類別交付件数 .....	
(4) 交付件数の推移 .....	14
(ア) 月別交付件数の推移 .....	
(イ) 窓口別交付件数の推移 .....	15
(5) 曜日別交付件数 .....	18
(6) 日曜日の交付件数 .....	19
(7) 金曜日延長時間の交付件数 .....	20

<b>4 発行</b> .....	21
(1) 発行の状況	
(2) 月別発行件数	
(3) 発行件数の推移	
(4) 年齢別・男女別発行件数 .....	22
(5) 年齢別発行件数の推移 .....	23
(6) 男女別発行件数の推移 .....	24
(7) 全国からみた福岡県の発行件数 .....	25

### **第3 参考資料**

<b>1 年齢別・男女別出国者数</b> .....	26
<b>2 主要港別出国者数</b> .....	27
<b>3 出国者数の推移</b>	
<b>4 旅券関係年表</b> .....	28

# 第1 組織

## 1 受付窓口

(県の受付窓口)

(令和5年7月1日現在)

名 称	福岡パスポートセンター (本所)
所在地	〒810-0001 福岡市中央区天神1-1-1 アクロス福岡3階
電 話	092-725-9001
受付時間	申請 (月～金曜日) 午前8:45～午後4:30
	受取 (月～木曜日・日曜日) 午前8:45～午後5:00 (金曜日のみ) 午前8:45～午後7:00
名 称	北九州パスポートセンター (北九州支所)
所在地	〒802-0001 北九州市小倉北区浅野3-8-1 AIM(アジア太平洋インポートマート)ビル2階
電 話	093-533-5646
受付時間	申請 (月～金曜日) 午前8:45～午後4:30
	受取 (月～木曜日・日曜日) 午前8:45～午後5:00 (金曜日のみ) 午前8:45～午後7:00
名 称	久留米パスポートセンター (久留米支所)
所在地	〒839-0861 久留米市合川町1642-1 福岡県久留米総合庁舎1階
電 話	0942-30-1060
受付時間	申請 (月～金曜日) 午前8:45～午後4:30
	受取 (月～木曜日・日曜日) 午前8:45～午後5:00 (金曜日のみ) 午前8:45～午後7:00
名 称	飯塚パスポートセンター (飯塚支所)
所在地	〒820-0004 飯塚市新立岩8-1 福岡県飯塚総合庁舎1階
電 話	0948-21-4981
受付時間	申請 (月～金曜日) 午前8:45～午後4:30
	受取 (月～木曜日・日曜日) 午前8:45～午後5:00 (金曜日のみ) 午前8:45～午後7:00

※土曜・祝日・休日・年末年始(12/29～1/3)は休みです。  
日曜日は受取のみで申請の受付は出来ません。

(市町村の受付窓口)

名 称	豊前市役所市民課
所在地	〒828-8501 豊前市大字吉木955 豊前市役所1階
電 話	0979-82-1111
名 称	吉富町役場住民課
所在地	〒871-8585 築上郡吉富町大字広津226-1
電 話	0979-24-1124
名 称	上毛町役場住民課
所在地	〒871-0992 築上郡上毛町大字垂水1321-1
電 話	0979-72-3116

※受付時間は市町村にご確認下さい。

## 第2 令和4年旅券申請・交付等の状況

### 1 旅券業務の概況

#### (1) 旅券(パスポート)の概要

旅券とは、外国において日本人であることを証明する公的な身分証明書、及び国籍証明書です。

同時に、日本国政府が外国政府に対して、その所持人が安全に旅行できるよう、必要な保護と扶助を与えるよう要請している公文書でもあります。

近年、所持人による旅券の重要性の認識不足や管理の不十分さから旅券の紛失や盗難が多発しています。これらの旅券は、偽変造されて悪質な犯罪に利用される恐れがあるため、偽変造・不正使用防止対策の一環として平成18年3月20日からIC旅券が、さらに令和2年2月から偽変造・不正使用防止対策強化のため2020年旅券(いわゆる「北斎旅券」)が導入されています。

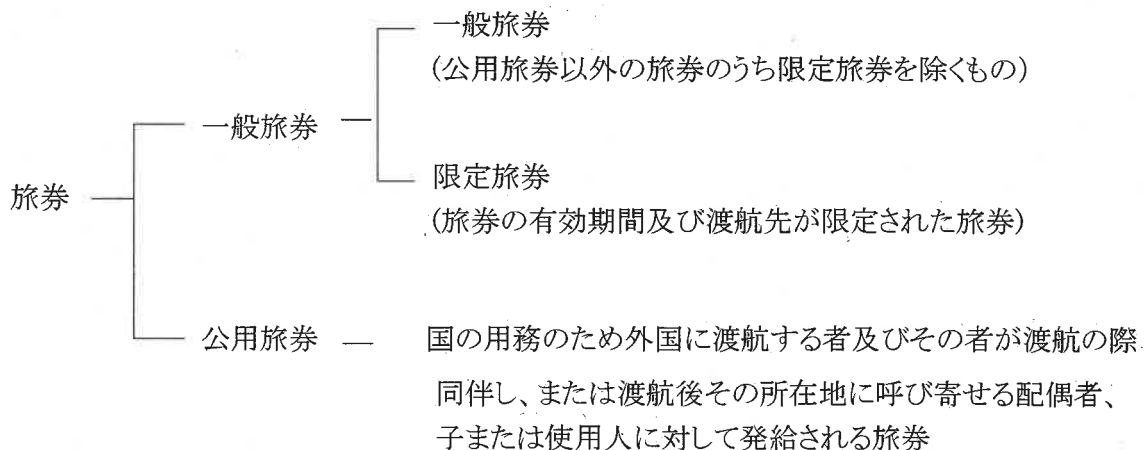
また、所持人は、新型コロナウイルス感染症の流行以前には、約190の国・地域において、一定の目的、期間内の入国に関しては査証(ビザ)免除措置を受けられていましたが、現在はビザ等を必要とする国・地域がありますので、海外への渡航を検討される際には、注意が必要です。

旅券は海外においては、生命の次に大切なものともいわれており、所持人自身が旅券の重要性を認識し、十分な管理をする必要があります。

#### (2) 旅券の種類

旅券法では、一般旅券(広義)と公用旅券の二種類があります。

また、一般旅券は、一般旅券(狭義)と限定旅券に分けられます。



### (3) 旅券発給の概要

一般旅券発給の申請書受理、旅券作成、交付事務については、平成12年4月から国の法定受託事務として各都道府県が行っています。

本県の令和4年の発行件数は43,093件で、全国第8位です。この順位は、ここ数年変わっていません。(P25 表19参照)

全国における発行件数は1,218,692件で、前年(513,943件)比約237.1%と、大幅に増加しています。これは、世界的なウイズコロナの広がりによって、ビジネスや観光目的の国際的な人の流れが増加したことによるものと考えられます。

本県における発行件数についても前年比265.2%と、全国における発行件数と同様に大幅な増加となっています。(P21 表14,15参照)

#### ※ 利用上の注意

- 1 「申請件数」とは、一般旅券発給、記載事項変更、訂正、増補及び渡航先追加の申請件数で、後日申請を取り下げたものも含まれます。
- 2 「交付件数」とは、一般旅券発給、記載事項変更、訂正、増補及び渡航先追加の申請に基づき申請者に旅券を交付した件数です。
- 3 「発行件数」とは、一般旅券発給、記載事項変更、訂正、増補及び渡航先追加の申請に基づき、旅券を発行した件数で、後日申請を取り下げたもの及び旅券を受領しなかったものも含まれます。
- 4 申請・交付・発行の件数は、申請日と交付日のずれ、申請の取り下げ、申請者が旅券を期間内(発行日から6カ月以内)に受領しなかった等があるため、必ずしも一致しません。
- 5 統計は全て暦年です。

## 2 申 請

### (1) 申請の状況

令和4年の申請件数は43,485件で、前年比267.3%と大幅に増加しています。(P4表1参照)  
申請窓口別に件数の推移をみると、本所(福岡)が28,016件(前年比274.9%)、久留米が4,806件  
(同249.8%)、飯塚が2,087件(同279.8%)、北九州が8,412件(同251.2%)、豊前市が103件  
(同294.3%)、上毛町が28件(同254.5%)、吉富町が33件(同275.0%)です。(P6表4参照)

県全体の申請件数に占める各窓口の占有率は、本所が64.4%(前年比1.8ポイント増)、久留米が  
11.1%(同0.7ポイント減)、飯塚が4.8%(同0.2ポイント増)、北九州が19.3%(同1.3ポイント減)、  
豊前市0.2%(前年比同)、上毛町0.1%(前年比同)、吉富町0.1%(前年比同)となっています。

曜日別では、最も比率が高い月曜と金曜日が21.5%、最も低い木曜日が17.2%と4.3ポイント  
の差が生じています。(P10表5参照)

### (2) 月別・窓口別申請件数

[表 1]

区分	福 岡	久留米	飯 塚	北九州	豊前市	上毛町	吉富町	合 計	前年同月	前年比(%)
1月	868	156	57	280	4	3	0	1,368	1,015	134.8
2月	884	139	71	256	2	2	2	1,356	1,180	114.9
3月	1,535	254	116	421	5	2	3	2,336	1,803	129.6
4月	1,480	202	96	498	2	3	1	2,282	1,277	178.7
5月	2,134	330	164	638	7	2	5	3,280	1,063	308.6
6月	2,522	393	149	734	10	0	3	3,811	1,364	279.4
7月	2,205	390	139	672	7	6	3	3,422	1,452	235.7
8月	2,612	519	228	813	6	1	1	4,180	1,641	254.7
9月	2,769	493	205	763	16	1	4	4,251	1,414	300.6
10月	3,467	554	285	1,082	11	3	8	5,410	1,423	380.2
11月	3,617	685	299	1,088	14	2	2	5,707	1,417	402.8
12月	3,923	691	278	1,167	19	3	1	6,082	1,219	498.9
計	28,016	4,806	2,087	8,412	103	28	33	43,485	16,268	267.3

### (3) 種類別申請件数

[表 2]

区分	一般旅券	限定旅券	渡航先 追加	記載事項 変更	査証欄 増 補	職 権	記載事項 訂 正	計
1月	1,325	1	0	41	1	0	0	1,368
2月	1,326	0	0	27	3	0	0	1,356
3月	2,283	0	0	50	3	0	0	2,336
4月	2,222	1	0	53	5	1	0	2,282
5月	3,209	3	0	63	5	0	0	3,280
6月	3,717	6	0	81	7	0	0	3,811
7月	3,333	3	1	80	5	0	0	3,422
8月	4,098	3	0	77	2	0	0	4,180
9月	4,146	1	1	100	3	0	0	4,251
10月	5,279	4	0	117	10	0	0	5,410
11月	5,574	4	0	128	1	0	0	5,707
12月	5,928	4	0	145	5	0	0	6,082
計	42,440	30	2	962	50	1	0	43,485



#### (4) 申請件数の推移

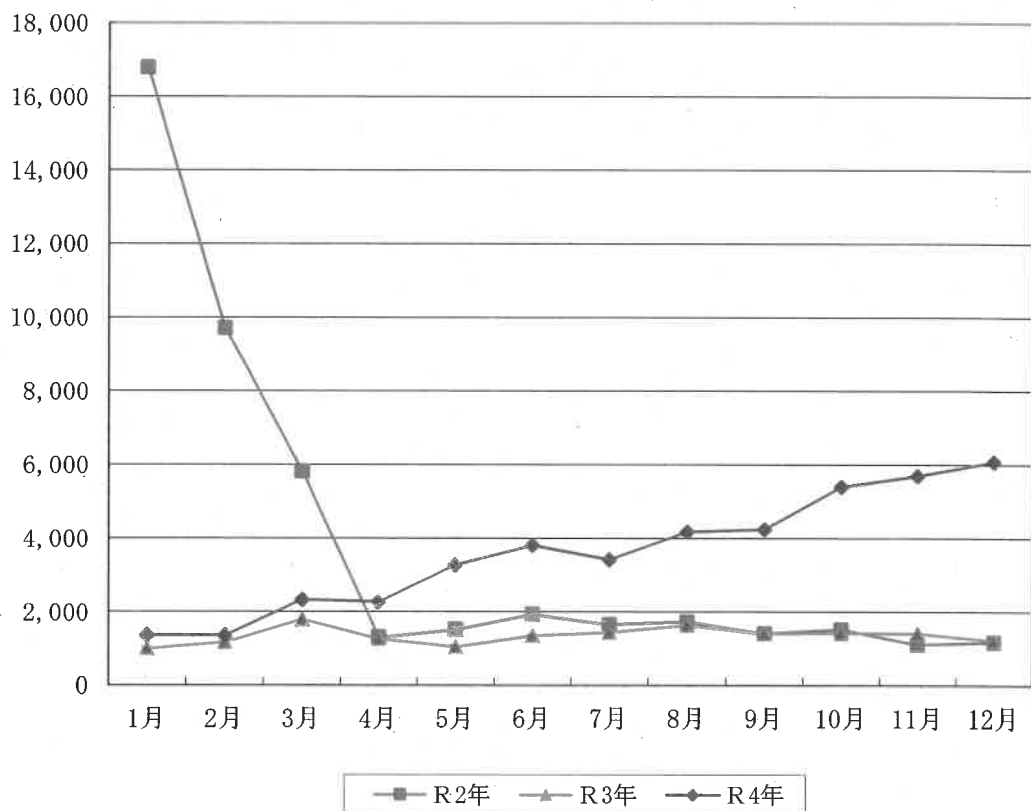
##### (ア) 月別申請件数の推移

[表 3]

区分	H29年	H30年	H31年	R2年	R3年	R4年
1月	14,276	14,470	17,624	16,799	1,015	1,368
2月	14,149	14,277	17,147	9,716	1,180	1,356
3月	15,244	16,034	18,316	5,828	1,803	2,336
4月	12,034	13,559	15,175	1,323	1,277	2,282
5月	12,385	15,503	16,100	1,532	1,063	3,280
6月	13,803	15,499	17,388	1,940	1,364	3,811
7月	15,121	18,151	20,174	1,662	1,452	3,422
8月	18,244	21,530	17,357	1,733	1,641	4,180
9月	10,984	12,900	12,468	1,419	1,414	4,251
10月	10,812	14,190	12,916	1,530	1,423	5,410
11月	10,203	12,569	12,114	1,118	1,417	5,707
12月	10,810	12,510	13,280	1,183	1,219	6,082
計	158,065	181,192	190,059	45,783	16,268	43,485

申請件数の推移（全県）

<グラフ 1>



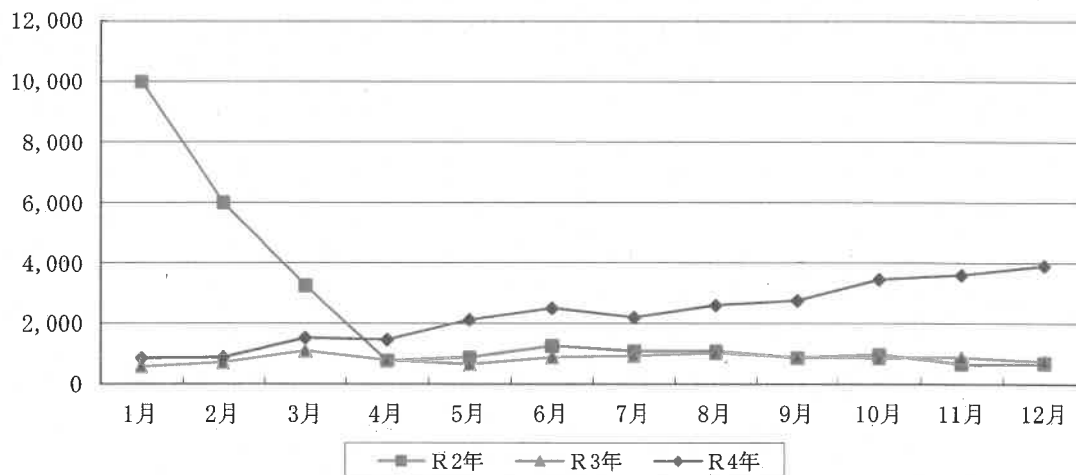
(イ) 窓口別申請件数の推移

[表 4]

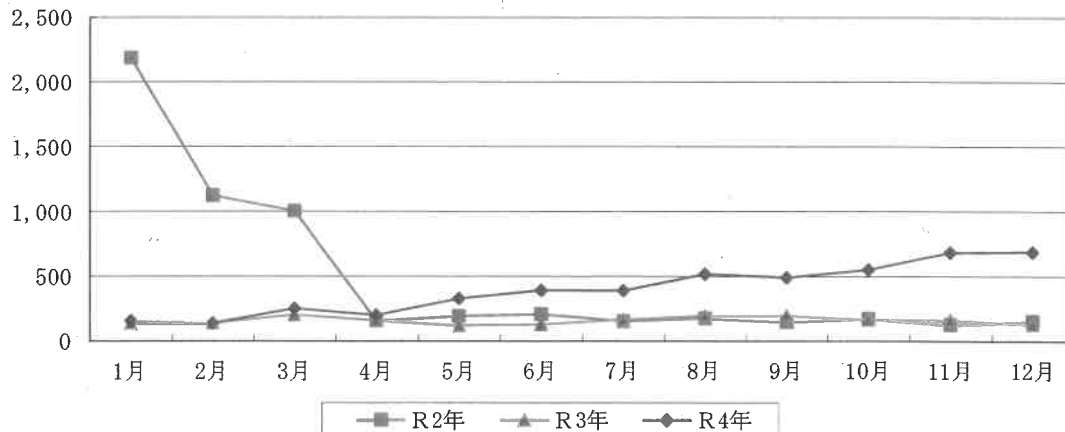
区分	H29年	H30年	H31年	R2年	R3年	R4年
福岡	94,779	107,504	113,260	27,678	10,191	28,016
対前年比	104.9	113.4	105.4	24.4	36.8	274.9
久留米	20,770	24,295	25,860	5,830	1,924	4,806
対前年比	103.2	117.0	106.4	22.5	33.0	249.8
飯塚	9,126	10,882	11,849	2,527	746	2,087
対前年比	106.4	119.2	108.9	21.3	29.5	279.8
北九州	33,029	38,020	38,472	9,552	3,349	8,412
対前年比	103.0	115.1	101.2	24.8	35.1	251.2
豊前市	361	491	497	150	35	103
対前年比	—	136.0	101.2	30.2	23.3	294.3
上毛町			121	31	11	28
対前年比			—	25.6	35.5	254.5
吉富町				15	12	33
対前年比				—	80.0	275.0
計	158,065	181,192	190,059	45,783	16,268	43,485
対前年比	97.1	114.6	104.9	24.1	35.5	267.3

申請件数の推移 (福岡)

<グラフ 2>

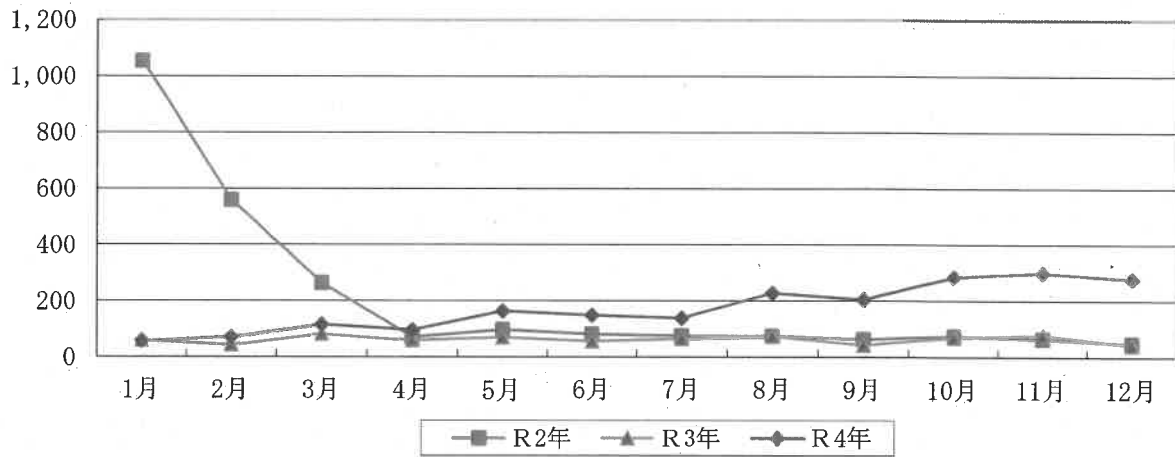


申請件数の推移 (久留米)



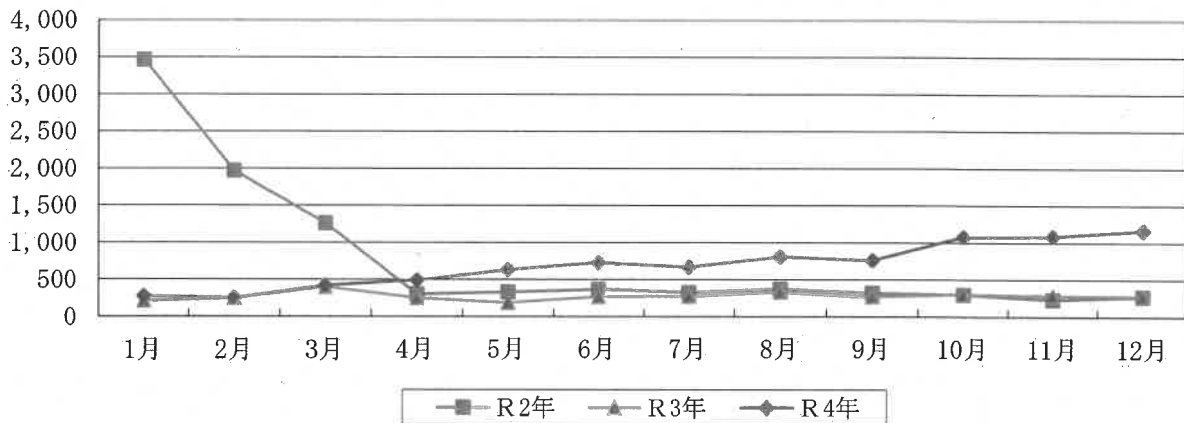
申請件数の推移（飯塚）

<グラフ 4>



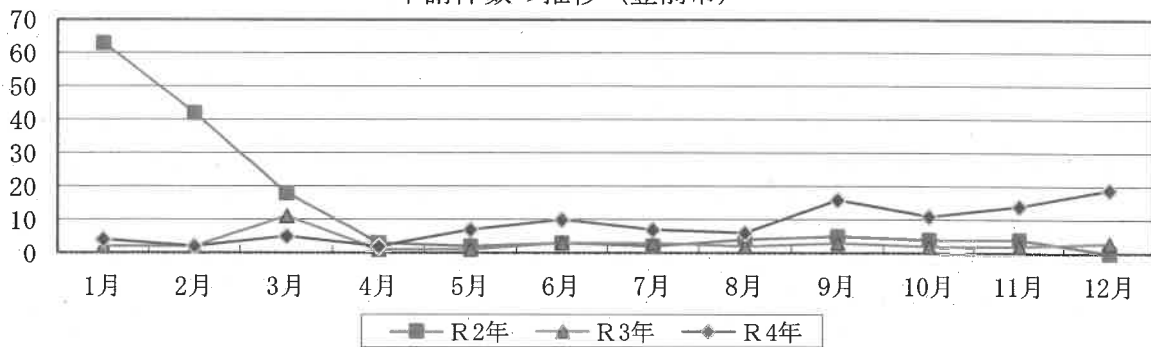
申請件数の推移（北九州）

<グラフ 5>



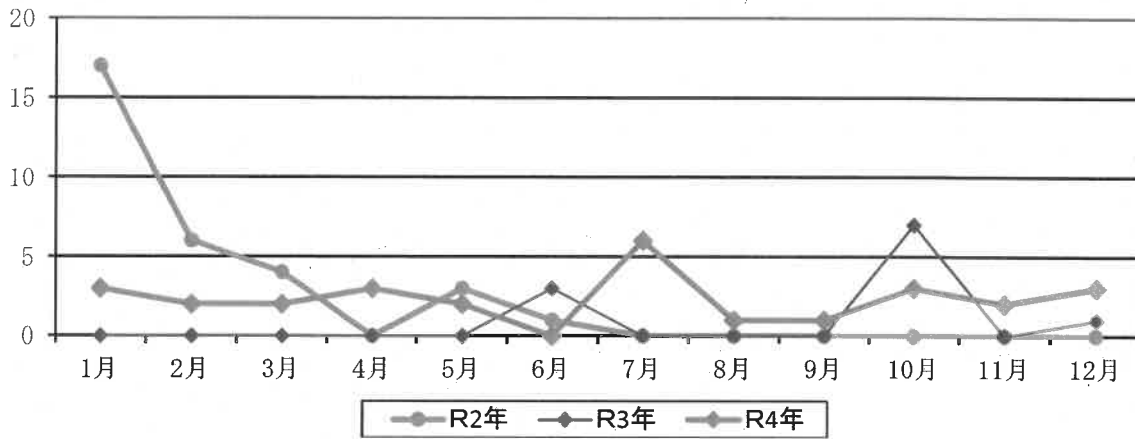
申請件数の推移（豊前市）

<グラフ 6>



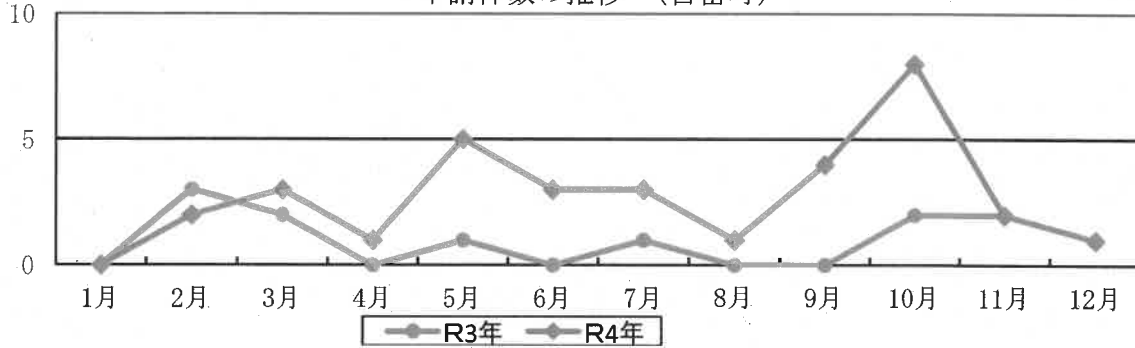
申請件数の推移（上毛町）

<グラフ 7>



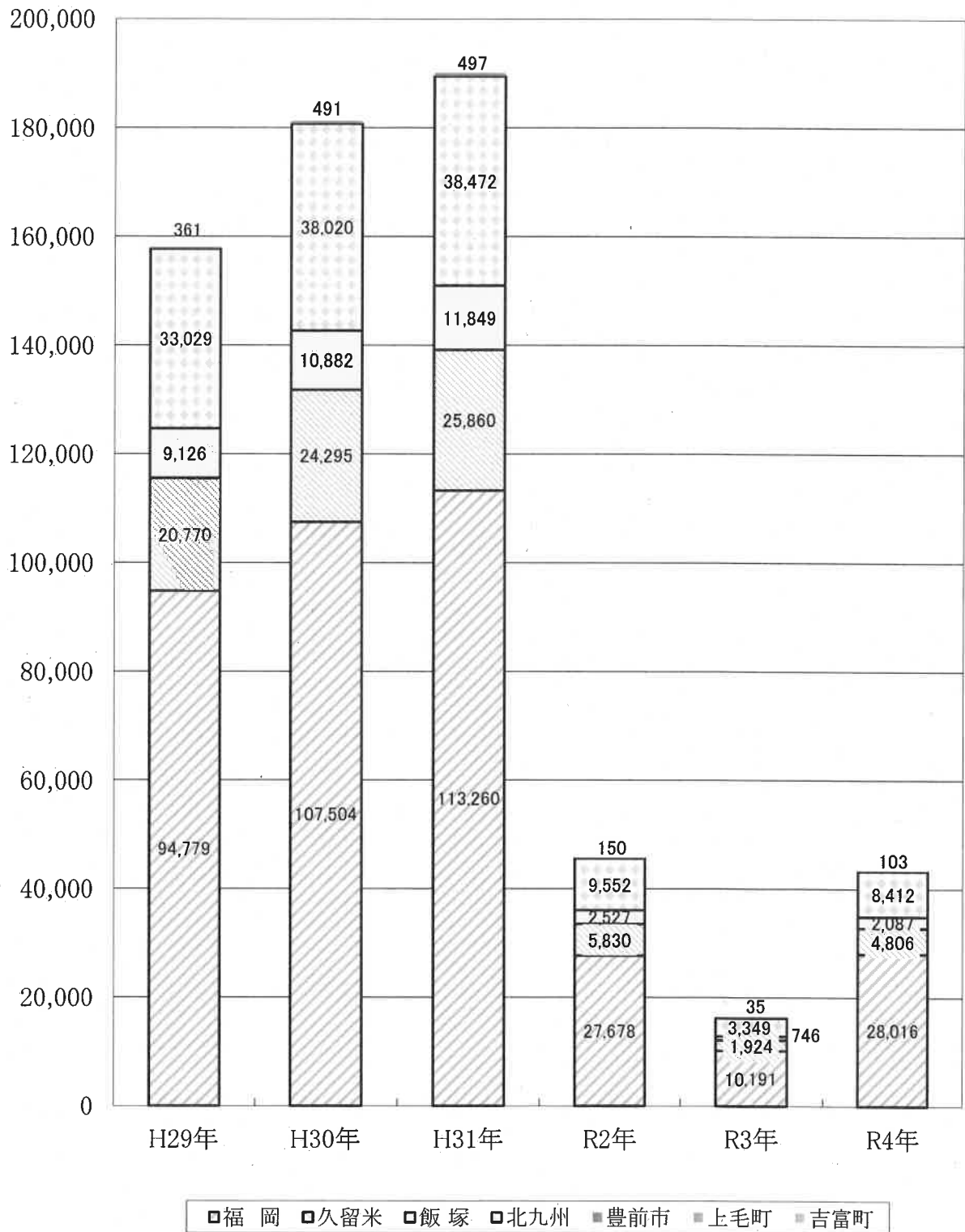
申請件数の推移（吉富町）

<グラフ 8>



年別申請件数の推移

<グラフ 9>



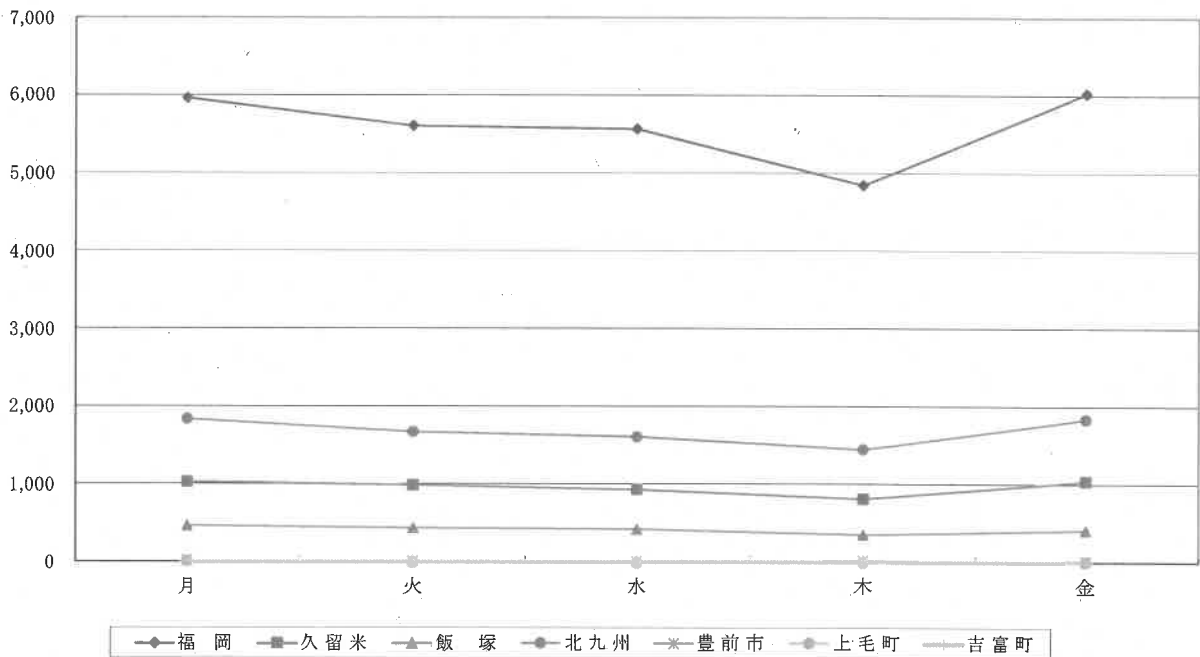
(5) 曜日別申請件数

[表 5]

区分	福岡	久留米	飯塚	北九州	豊前市	上毛町	吉富町	合計	比率(%)
日	0	0	0	0	0	0	0	0	0.0
月	5,965	1,029	464	1,839	24	9	6	9,336	21.5
火	5,609	988	439	1,676	20	4	7	8,743	20.1
水	5,569	933	419	1,609	14	3	6	8,553	19.7
木	4,844	813	351	1,448	26	5	7	7,494	17.2
金	6,029	1,043	414	1,840	19	7	7	9,359	21.5
土	0	0	0	0	0	0	0	0	0.0
合計	28,016	4,806	2,087	8,412	103	28	33	43,485	

曜日・支所別申請件数

<グラフ 10>



(6) 市町村別申請件数一覧表

[表 6]

申請事務所 市町村	福岡	久留米	飯塚	北九州	豊前市	上毛町	吉富町	総数	人口	1000人当りの 申請件数
福岡地域計	26,177	551	411	274	0	0	0	27,413	2,619,142	10.5
福岡市	19,105	40	48	81	0	0	0	19,274	1,540,439	12.5
朝倉市	47	191	2	0	0	0	0	240	50,056	4.8
筑紫野市	720	148	18	5	0	0	0	891	105,593	8.4
春日市	954	11	1	8	0	0	0	974	111,664	8.7
大野城市	792	7	4	3	0	0	0	806	101,701	7.9
宗像市	415	6	158	119	0	0	0	698	96,444	7.2
太宰府市	534	29	4	6	0	0	0	573	71,057	8.1
糸島市	876	5	2	3	0	0	0	886	102,123	8.7
福津市	414	5	49	24	0	0	0	492	67,956	7.2
古賀市	344	2	25	8	0	0	0	379	58,260	6.5
那珂川市	314	3	1	0	0	0	0	318	49,662	6.4
宇美町	222	0	6	1	0	0	0	229	36,628	6.3
篠栗町	152	1	51	1	0	0	0	205	30,777	6.7
志免町	354	2	4	0	0	0	0	360	45,843	7.9
須恵町	149	2	7	0	0	0	0	158	28,942	5.5
新宮町	303	0	1	11	0	0	0	315	32,972	9.6
久山町	63	0	9	0	0	0	0	72	9,072	7.9
粕屋町	364	0	18	3	0	0	0	385	48,123	8.0
筑前町	55	96	1	1	0	0	0	153	29,932	5.1
東峰村	0	3	2	0	0	0	0	5	1,898	2.6
筑後地域計	600	4,169	11	15	0	0	0	4,795	778,117	6.2
大牟田市	122	435	2	2	0	0	0	561	107,644	5.2
久留米市	137	2,028	5	6	0	0	0	2,176	297,381	7.3
柳川市	55	268	0	2	0	0	0	325	62,501	5.2
八女市	25	259	0	0	0	0	0	284	60,072	4.7
筑後市	33	226	0	0	0	0	0	259	48,821	5.3
大川市	32	167	1	0	0	0	0	200	31,981	6.3
小郡市	153	272	2	2	0	0	0	429	58,385	7.3
うきは市	6	107	0	1	0	0	0	114	27,870	4.1
みやま市	15	154	0	2	0	0	0	171	35,210	4.9
大刀洗町	9	81	1	0	0	0	0	91	15,555	5.9
大木町	9	77	0	0	0	0	0	86	13,725	6.3
広川町	4	95	0	0	0	0	0	99	18,972	5.2

申請事務所 市町村	福岡	久留米	飯塚	北九州	豊前市	上毛町	吉富町	総数	人口	1000人当りの 申請件数
筑豊地域計	147	6	1,459	130	0	0	0	1,742	392,832	4.4
直方市	19	1	188	50	0	0	0	258	55,044	4.7
飯塚市	39	3	558	6	0	0	0	606	124,211	4.9
田川市	20	0	180	13	0	0	0	213	44,965	4.7
嘉麻市	10	0	97	3	0	0	0	110	35,214	3.1
宮若市	27	1	88	6	0	0	0	122	26,165	4.7
小竹町	2	0	27	2	0	0	0	31	6,889	4.5
鞍手町	6	0	25	17	0	0	0	48	14,939	3.2
桂川町	6	0	52	0	0	0	0	58	12,919	4.5
香春町	3	0	35	14	0	0	0	52	10,325	5.0
添田町	2	0	28	2	0	0	0	32	8,804	3.6
糸田町	4	0	44	2	0	0	0	50	8,462	5.9
福智町	3	1	64	4	0	0	0	72	21,328	3.4
川崎町	4	0	48	5	0	0	0	57	15,491	3.7
大任町	2	0	16	2	0	0	0	20	5,127	3.9
赤村	0	0	9	4	0	0	0	13	2,949	4.4
北九州地域計	286	12	171	7,763	103	28	32	8,395	1,226,779	6.8
北九州市	169	7	91	6,380	0	0	0	6,647	915,050	7.3
行橋市	23	2	20	412	0	0	0	457	71,853	6.4
豊前市	6	0	0	16	103	0	0	125	23,787	5.3
中間市	7	1	16	212	0	0	0	236	39,531	6.0
芦屋町	11	0	2	76	0	0	0	89	13,034	6.8
水巻町	12	1	7	104	0	0	0	124	27,375	4.5
岡垣町	30	1	9	130	0	0	0	170	31,457	5.4
遠賀町	13	0	7	91	0	0	0	111	18,878	5.9
苅田町	6	0	1	184	0	0	0	191	36,647	5.2
みやこ町	1	0	15	87	0	0	0	103	18,239	5.6
築上町	3	0	3	63	0	0	0	69	17,019	4.1
吉富町	3	0	0	5	0	0	32	40	6,567	6.1
上毛町	2	0	0	3	0	28	0	33	7,342	4.5
その他	753	62	34	216	0	0	1	1,066		
合計	27,963	4,800	2,086	8,398	103	28	33	43,411	5,016,870	8.7

※人口：住民基本台帳(令和5年1月1日現在で外国人住民は含まない)

※申請件数：一般旅券申請の件数(増補・訂正等は含まない)



### 3 交付

#### (1) 交付の状況

令和4年の交付件数は40,573件で前年比で251.3%と大幅に増加しています。(P13 表7参照)  
 交付窓口別に件数の推移をみると、本所(福岡)が26,136件(前年比258.6%)、久留米が4,417件(同229.0%)、飯塚が1,950件(同265.3%)、北九州が7,922件(同238.8%)、豊前市が92件(同262.9%)、上毛町が26件(同236.4%)、吉富町が30件(同272.7%)です。(P15 表10参照)  
 これらは、概ね申請件数に対応しています。(P6 表4参照)

曜日別にみると、日曜日の交付が8,602件と最も多く、全体の21.2%を占めています。次いで、金曜日が8,172件(全体の20.1%)と多くなっています。これは、県民の利便性向上を図り、日曜日の開所や金曜日に交付時間延長を実施していることによるものと考えられます。(P18～P20参照)

#### (2) 月別・窓口別交付件数

[表 7]

区分	福岡	久留米	飯塚	北九州	豊前市	上毛町	吉富町	計	前年同月	前年比(%)
1月	771	147	46	285	3	0	1	1,253	1,091	114.8
2月	842	129	61	233	3	4	0	1,272	1,103	115.3
3月	1,366	219	88	368	1	4	1	2,047	1,763	116.1
4月	1,358	186	96	437	4	1	3	2,085	1,395	149.5
5月	1,773	282	150	544	6	2	4	2,761	1,009	273.6
6月	2,401	366	150	705	11	1	4	3,638	1,257	289.4
7月	2,256	399	137	716	3	3	2	3,516	1,255	280.2
8月	2,472	449	171	734	8	3	2	3,839	1,691	227.0
9月	2,433	444	206	716	14	2	1	3,816	1,338	285.2
10月	3,284	508	263	960	8	2	5	5,030	1,560	322.4
11月	3,389	583	278	1,077	12	3	5	5,347	1,323	404.2
12月	3,791	705	304	1,147	19	1	2	5,969	1,359	439.2
計	26,136	4,417	1,950	7,922	92	26	30	40,573	16,144	251.3

#### (3) 種類別交付件数

[表 8]

区分	一般旅券	限定旅券	渡航先追加	記載事項変更	査証欄増補	職権	記載事項訂正	合計
1月	1,218	1	0	31	3	0	0	1,253
2月	1,233	0	0	38	1	0	0	1,272
3月	1,998	1	0	46	2	0	0	2,047
4月	2,035	0	0	44	5	1	0	2,085
5月	2,691	0	0	66	4	0	0	2,761
6月	3,562	2	0	67	7	0	0	3,638
7月	3,433	3	0	74	6	0	0	3,516
8月	3,753	1	1	81	3	0	0	3,839
9月	3,718	2	0	93	3	0	0	3,816
10月	4,915	0	1	108	6	0	0	5,030
11月	5,237	2	0	103	5	0	0	5,347
12月	5,817	2	0	146	4	0	0	5,969
計	39,610	14	2	897	49	1	0	40,573

(4) 交付件数の推移

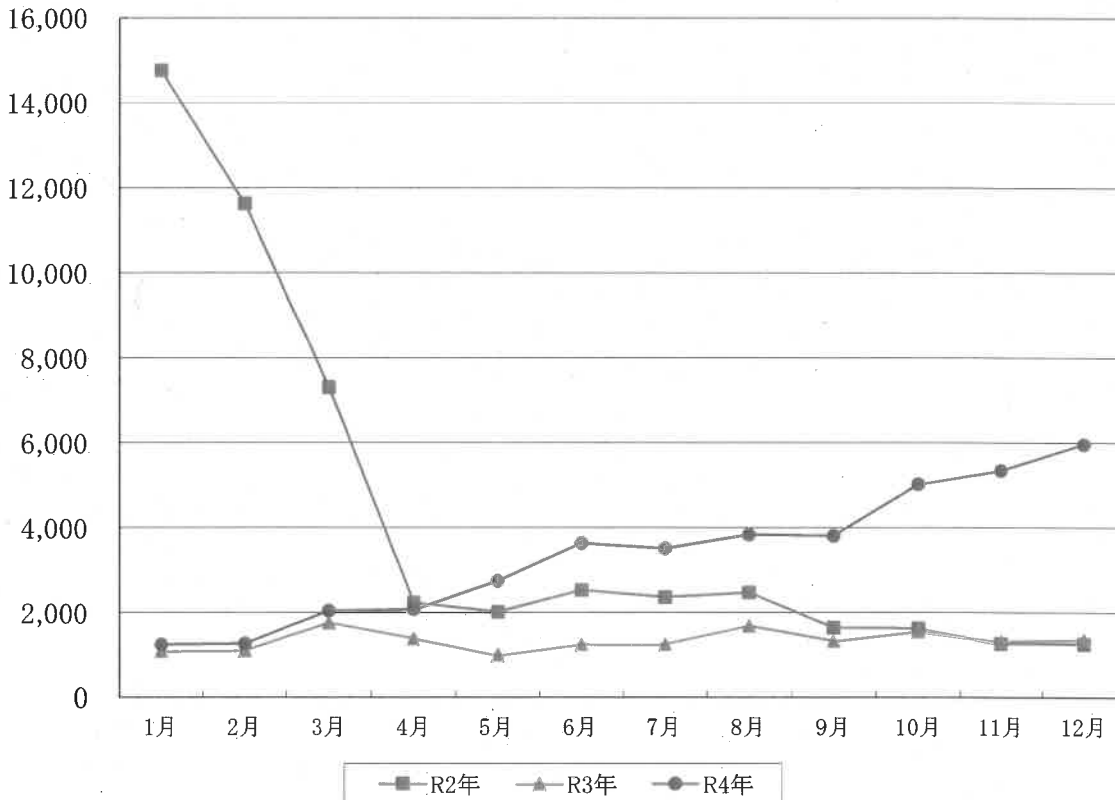
(ア) 月別交付件数の推移

[表 9]

区分	H29年	H30年	H31年	R2年	R3年	R4年
1月	12,980	12,467	14,698	14,765	1,091	1,253
2月	13,983	14,208	17,168	11,640	1,103	1,272
3月	14,735	15,113	18,543	7,310	1,763	2,047
4月	13,431	15,299	17,215	2,237	1,395	2,085
5月	11,443	13,999	13,537	2,025	1,009	2,761
6月	13,041	14,684	18,140	2,530	1,257	3,638
7月	13,774	16,619	18,079	2,366	1,255	3,516
8月	19,201	22,354	19,161	2,479	1,691	3,839
9月	12,030	14,469	13,635	1,651	1,338	3,816
10月	11,501	14,547	12,661	1,633	1,560	5,030
11月	9,584	12,044	12,024	1,277	1,323	5,347
12月	11,386	13,078	13,740	1,263	1,359	5,969
合計	157,089	178,881	188,601	51,176	16,144	40,573

交付件数の推移(全県)

<グラフ 11>



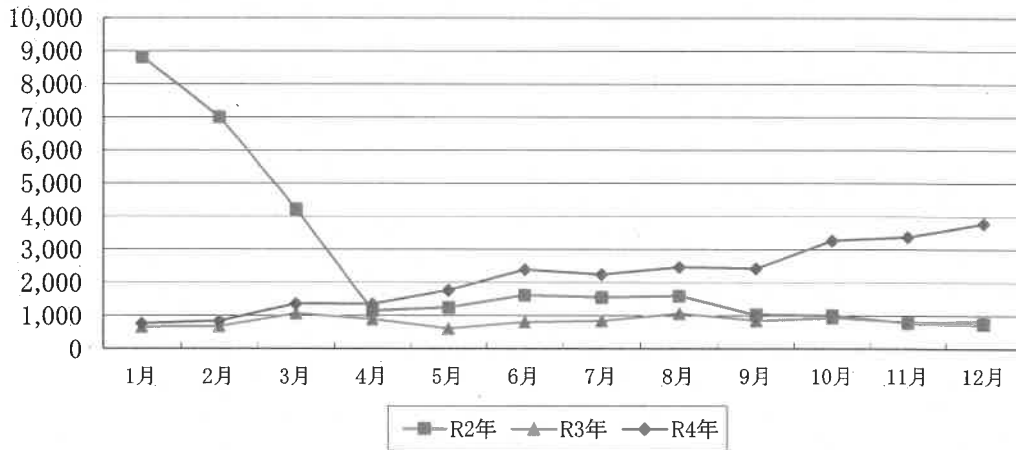
(イ) 窓口別交付件数の推移

[表 10]

区分	H29年	H30年	H31年	R2年	R3年	R4年
福岡	94,081	106,137	112,180	30,867	10,105	26,136
対前年比(%)	105.7	112.8	105.7	27.5	32.7	258.6
久留米	20,667	23,934	25,803	6,588	1,929	4,417
対前年比(%)	104.1	115.8	107.8	25.5	29.3	229.0
飯塚	9,106	10,774	11,697	2,880	735	1,950
対前年比(%)	107.8	118.3	108.6	24.6	25.5	265.3
北九州	32,891	37,566	38,308	10,618	3,318	7,922
対前年比(%)	10.4	114.2	102.0	27.7	31.2	238.8
豊前市	344	470	496	173	35	92
対前年比(%)	-	136.6	105.5	34.9	20.2	262.9
上毛町			117	35	11	26
対前年比(%)			-	29.9	31.4	236.4
吉富町				15	11	30
対前年比(%)				-	73.3	272.7
合計	157,089	178,881	188,601	51,176	16,144	40,573
対前年比(%)	121.0	113.9	105.4	27.1	31.5	251.3

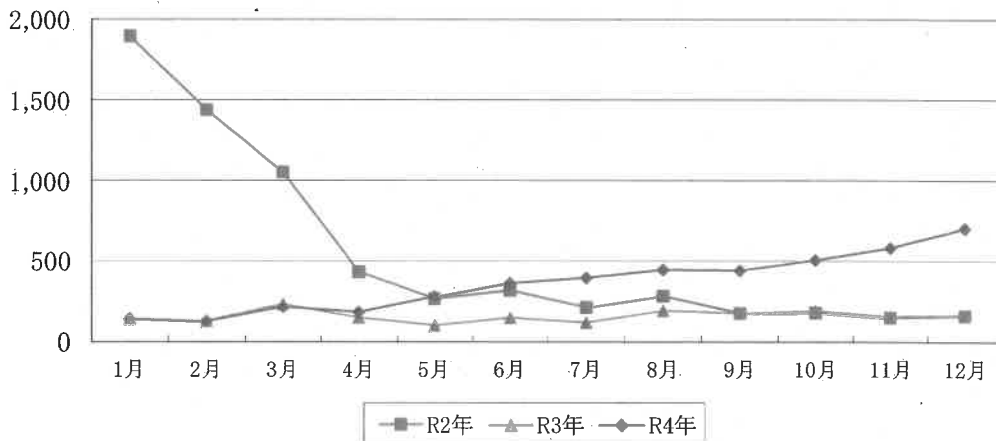
交付件数の推移(福岡)

<グラフ 12>



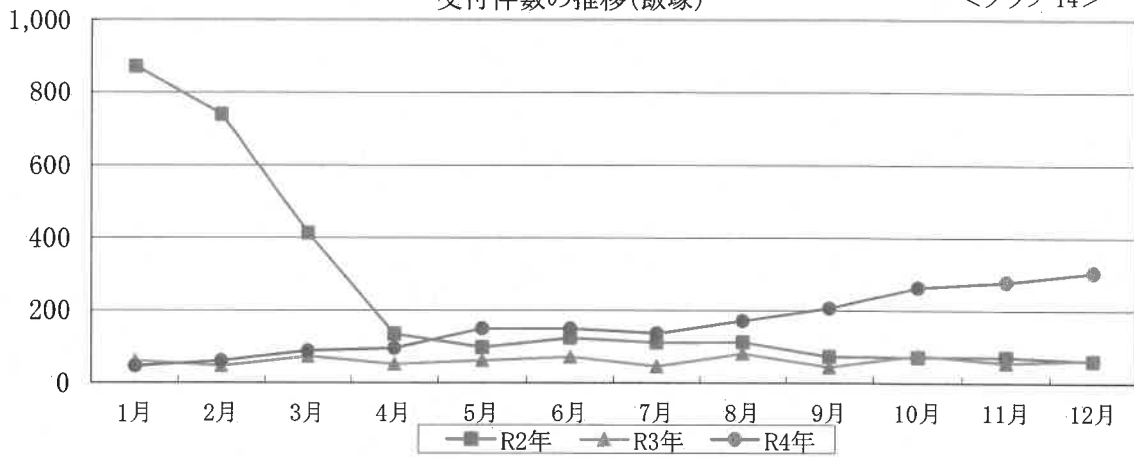
交付件数の推移(久留米)

<グラフ 13>



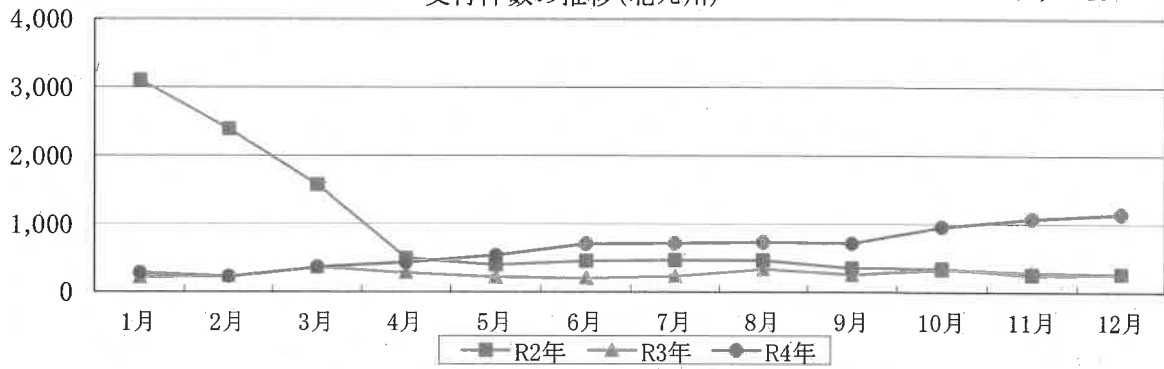
交付件数の推移(飯塚)

<グラフ 14>



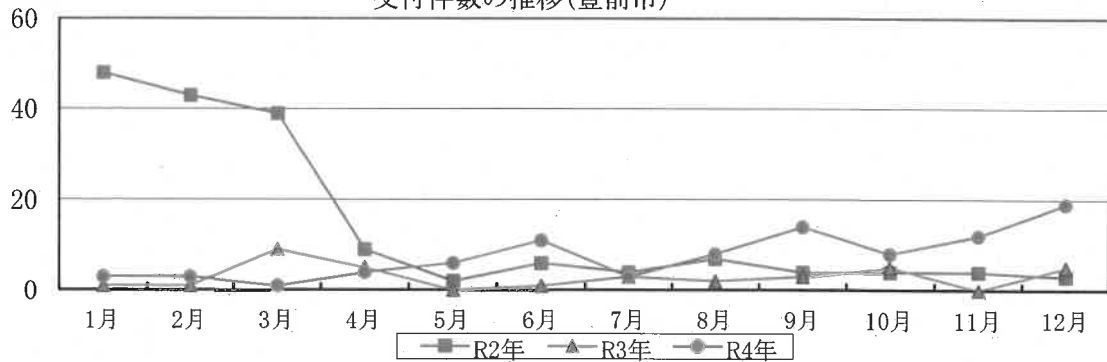
交付件数の推移(北九州)

<グラフ 15>



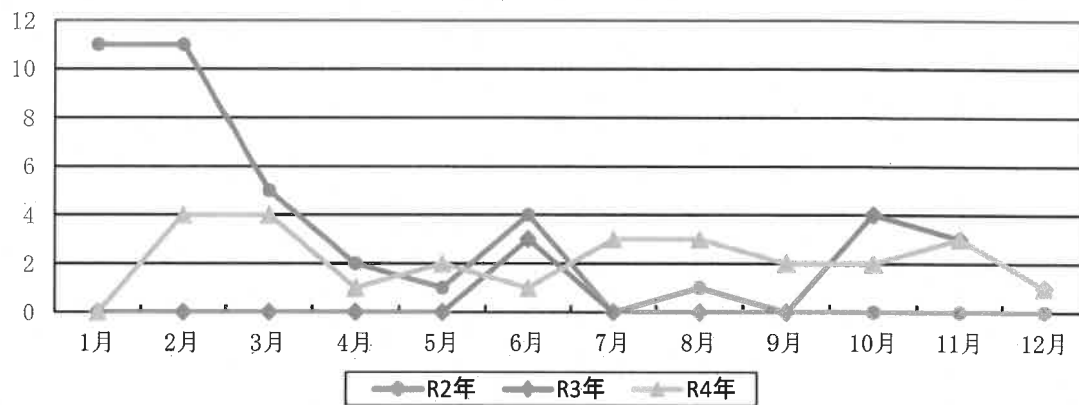
交付件数の推移(豊前市)

<グラフ 16>



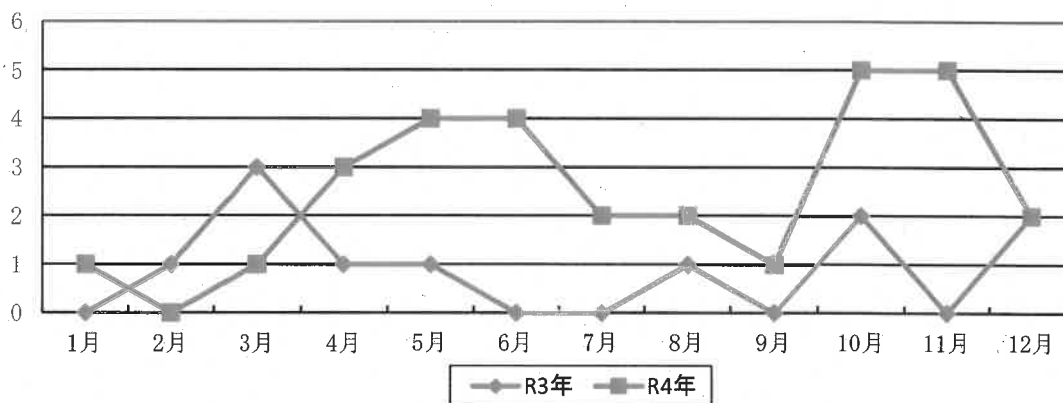
交付件数の推移（上毛町）

<グラフ 17>



交付件数の推移（吉富町）

<グラフ 18>



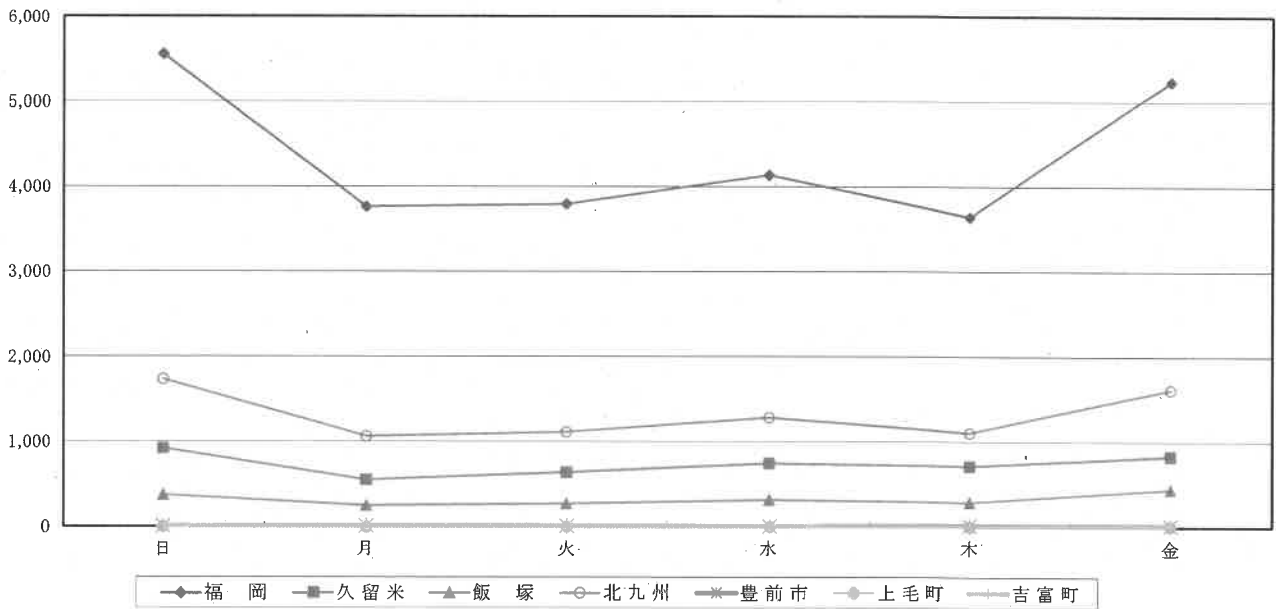
(5) 曜日別交付件数

[表 11]

	福 岡	久 留 米	飯 塚	北九州	豊前市	上毛町	吉富町	合 計	比率(%)
日	5,558	922	375	1,736	11	0	0	8,602	21.2
月	3,765	553	250	1,064	17	4	6	5,659	13.9
火	3,797	643	273	1,113	17	5	2	5,850	14.4
水	4,137	748	319	1,287	11	5	7	6,514	16.1
木	3,642	717	289	1,107	16	1	4	5,776	14.2
金	5,237	834	444	1,615	20	11	11	8,172	20.1
土	0	0	0	0	0	0	0	0	0.0
合 計	26,136	4,417	1,950	7,922	92	26	30	40,573	

曜日・支所別の交付件数

<グラフ 19>



## (6) 日曜日の交付件数

[表 12]

回数	福岡		久留米		飯塚		北九州		豊前市		上毛町		吉富町		合計		
	平日	日曜	平日	日曜	平日	日曜	平日	日曜	平日	日曜	平日	日曜	平日	日曜	平日	日曜	
	計		計		計		計		計		計		計		計		
	日曜日交付割合		日曜日交付割合		日曜日交付割合		日曜日交付割合		日曜日交付割合		日曜日交付割合		日曜日交付割合		日曜日交付割合		
1月	4	622	149	122	25	32	14	211	74	3	0	0	0	1	0	991	262
		771		147		46		285		3		0		1		1,253	
		19.3%		17.0%		30.4%		26.0%								20.9%	
2月	4	698	144	97	32	51	10	192	41	2	1	4	0	0	0	1,044	228
		842		129		61		233		3		4		0		1,272	
		17.1%		24.8%		16.4%		17.6%		33.3%						17.9%	
3月	5	1,143	223	183	36	77	11	303	65	1	0	4	0	1	0	1,712	335
		1,366		219		88		368		1		4		1		2,047	
		16.3%		16.4%		12.5%		17.7%								16.4%	
4月	4	1,073	285	154	32	83	13	347	90	3	1	1	0	3	0	1,664	421
		1,358		186		96		437		4		1		3		2,085	
		21.0%		17.2%		13.5%		20.6%		25.0%						20.2%	
5月	4	1,344	429	215	67	118	32	390	154	6	0	2	0	4	0	2,079	682
		1,773		282		150		544		6		2		4		2,761	
		24.2%		23.8%		21.3%		28.3%								24.7%	
6月	4	1,885	516	298	68	129	21	542	163	10	1	1	0	4	0	2,869	769
		2,401		366		150		705		11		1		4		3,638	
		21.5%		18.6%		14.0%		23.1%		9.1%						21.1%	
7月	4	1,747	509	302	97	114	23	554	162	2	1	3	0	2	0	2,724	792
		2,256		399		137		716		3		3		2		3,516	
		22.6%		24.3%		16.8%		22.6%		33.3%						22.5%	
8月	5	2,003	469	363	86	139	32	608	126	7	1	3	0	2	0	3,125	714
		2,472		449		171		734		8		3		2		3,839	
		19.0%		19.2%		18.7%		17.2%		12.5%						18.6%	
9月	4	1,948	485	362	82	153	53	575	141	14	0	2	0	1	0	3,055	761
		2,433		444		206		716		14		2		1		3,816	
		19.9%		18.5%		25.7%		19.7%								19.9%	
10月	4	2,468	816	373	135	213	50	717	243	8	0	2	0	5	0	3,786	1,244
		3,284		508		263		960		8		2		5		5,030	
		24.8%		26.6%		19.0%		25.3%								24.7%	
11月	5	2,670	719	467	116	222	56	832	245	11	1	3	0	5	0	4,210	1,137
		3,389		583		278		1,077		12		3		5		5,347	
		21.2%		19.9%		20.1%		22.7%								21.3%	
12月	4	2,977	814	559	146	244	60	915	232	14	5	1	0	2	0	4,712	1,257
		3,791		705		304		1,147		19		1		2		5,969	
		21.5%		20.7%		19.7%		20.2%		26%						21.1%	
合計	51	20,578	5,558	3,495	922	1,575	375	6,186	1,736	81	11	26	0	30	0	31,971	8,602
		26,136		4,417		1,950		7,922		92		26		30		40,573	
		21.3%		20.9%		19.2%		21.9%		12.0%		0.0%		0.0%		21.2%	

(7) 金曜日延長時間の交付件数

[表 13]

回数	福岡		久留米		飯塚		北九州		豊前市		上毛町		吉富町		合計				
	通常 時間	延長 時間	通常 時間	延長 時間	通常 時間	延長 時間	通常 時間	延長 時間	通常 時間	延長 時間	通常 時間	延長 時間	通常 時間	延長 時間	通常 時間	延長 時間			
	計		計		計		計		計		計		計		計				
	延長時間交付割合		延長時間交付割合		延長時間交付割合		延長時間交付割合		延長時間交付割合		延長時間交付割合		延長時間交付割合		延長時間交付割合				
1月	4	109	30	25	4	9	4	38	13	0	0	0	0	0	0	0	181	51	
		139		29		13		51		0		0		0		0		232	
		21.6%		13.8%		30.8%		25.5%										22.0%	
2月	3	120	20	23	4	7	3	42	7	1	0	3	0	0	0	0	196	34	
		140		27		10		49		1		3		0		0		230	
		14.3%		14.8%		30.0%		14.3%										14.8%	
3月	4	212	45	30	3	14	4	56	5	0	0	1	0	0	0	0	313	57	
		257		33		18		61		0		1		0		0		370	
		17.5%		9.1%		22.2%		8.2%										15.4%	
4月	4	232	36	27	5	17	7	66	19	2	0	0	0	0	0	2	344	69	
		268		32		24		85		2		0		2		0		413	
		13.4%		15.6%		29.2%		22.4%						100.0%				16.7%	
5月	4	282	69	49	16	25	7	80	24	2	0	0	0	1	0	0	439	116	
		351		65		32		104		2		0		1		0		555	
		19.7%		24.6%		21.9%		23.1%										20.9%	
6月	4	336	119	64	10	28	8	106	27	4	0	0	0	3	0	0	541	164	
		455		74		36		133		4		0		3		0		705	
		26.2%		13.5%		22.2%		20.3%										23.3%	
7月	5	432	115	58	38	34	6	139	40	1	0	1	0	1	0	0	666	199	
		547		96		40		179		1		1		1		0		865	
		21.0%		39.6%		15.0%		22.3%										23.0%	
8月	4	393	95	71	8	27	4	120	14	0	0	1	0	0	0	0	612	121	
		488		79		31		134		0		1		0		0		733	
		19.5%		10.1%		12.9%		10.4%										16.5%	
9月	4	401	126	69	20	27	15	122	48	2	1	0	1	1	0	0	622	211	
		527		89		42		170		3		1		1		0		833	
		23.9%		22.5%		35.7%		28.2%		33.3%		100.0%						25.3%	
10月	4	474	153	57	24	55	26	134	53	2	2	1	0	0	0	0	723	258	
		627		81		81		187		4		1		0		0		981	
		24.4%		29.6%		32.1%		28.3%		50.0%								26.3%	
11月	4	517	190	93	16	42	15	153	74	2	0	2	0	3	0	0	812	295	
		707		109		57		227		2		2		3		0		1,107	
		26.9%		14.7%		26.3%		32.6%										26.6%	
12月	4	538	193	94	26	44	16	164	71	1	0	1	0	0	0	0	842	306	
		731		120		60		235		1		1		0		0		1,148	
		26.4%		21.7%		26.7%		30.2%										26.7%	
合計	48	4,046	1,191	660	174	329	115	1,220	395	17	3	10	1	9	2	0	6,291	1,881	
		5,237		834		444		1,615		20		11		11		0		8,172	
		22.7%		20.9%		25.9%		24.5%		15.0%		9.1%		18.2%				23.0%	



## 4 発行

### (1) 発行の状況

本県の発行件数は、43,093件(前年比265.2%)で、全国第8位となっています。  
年齢別発行件数は、20歳代が最も多く9,578件(前年比346.9%)、40歳代が6,132件(同244.1%)、30歳代が5,709件(同266.5%)と続いています。(P23 表17参照)

全体の構成比は、12歳未満が8.0%、12～19歳が13.0%、20歳代が22.2%、30歳代が13.2%、40歳代が14.2%、50歳代が12.9%、60歳代が10.1%、70歳代が5.3%、80歳以上は1.0%です。(P22 表16参照)

また、男女別発行件数は、男性が19,654件(45.6%)、女性が23,439件(54.4%)で、12歳以上 39歳以下において、女性が男性を大幅に上回っているのが特徴的です。(P22 表16、P24 表18参照)

### (2) 月別発行件数

[表 14]

区分	令和3年		令和4年			
	月計	累計	月計	前年同月比(%)	累計	前年同月比(%)
1月	1,102	1,102	1,367	124.0	1,367	124.0
2月	1,148	2,250	1,357	118.2	2,724	121.1
3月	1,769	4,019	2,257	127.6	4,981	123.9
4月	1,282	5,301	2,296	179.1	7,277	137.3
5月	1,089	6,390	3,185	292.5	10,462	163.7
6月	1,340	7,730	3,784	282.4	14,246	184.3
7月	1,403	9,133	3,444	245.5	17,690	193.7
8月	1,710	10,843	4,142	242.2	21,832	201.3
9月	1,373	12,216	4,144	301.8	25,976	212.6
10月	1,438	13,654	5,241	364.5	31,217	228.6
11月	1,421	15,075	5,959	419.4	37,176	246.6
12月	1,174	16,249	5,917	504.0	43,093	265.2
合計	16,249		43,093	265.2		

### (3) 発行件数の推移

[表 15]

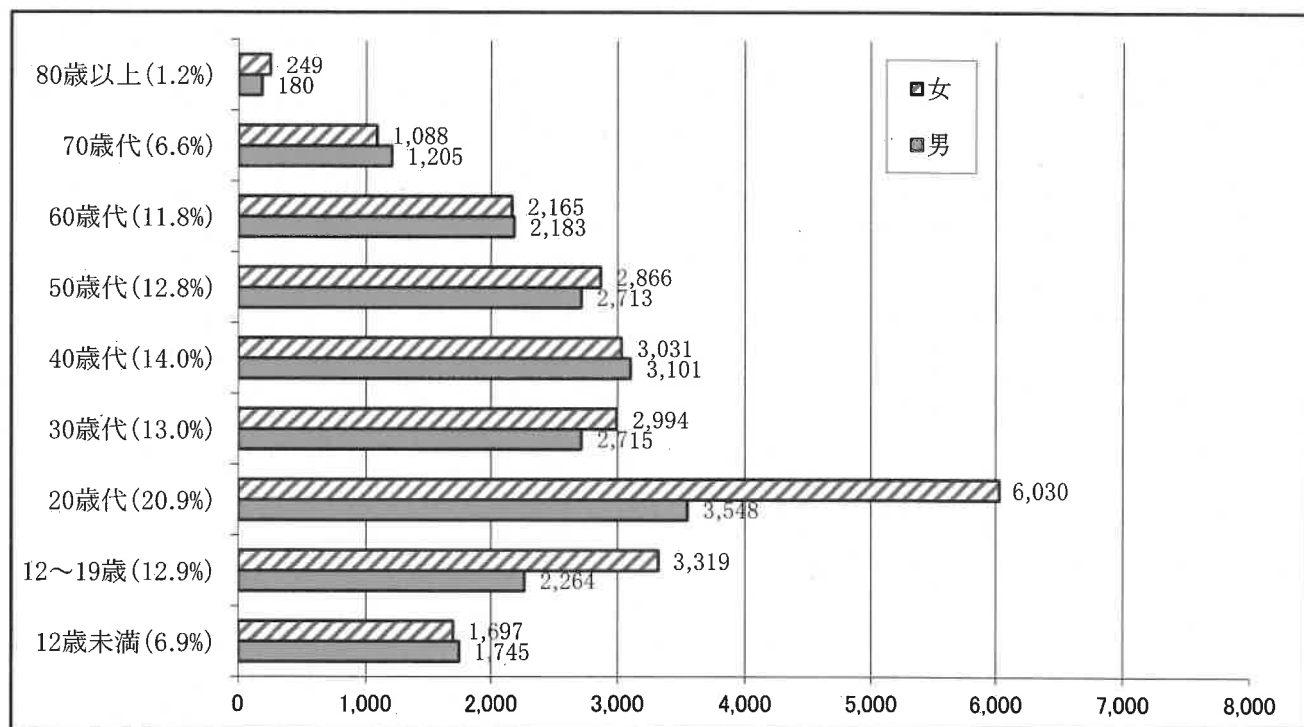
区分	福岡県	前年比(%)	全国	前年比(%)	構成比(%)
H13年	188,268	76.7	4,348,881	74.2	4.3
H14年	157,672	83.7	3,749,166	86.2	4.2
H15年	109,978	69.8	2,721,029	72.6	4.0
H16年	147,235	133.9	3,485,325	128.1	4.2
H17年	142,159	96.6	3,612,473	103.6	3.9
H18年	161,020	113.3	4,302,191	119.1	3.7
H19年	154,713	96.1	4,209,097	97.8	3.7
H20年	145,292	93.9	3,801,385	90.3	3.8
H21年	168,637	116.1	4,015,470	105.6	4.2
H22年	166,747	98.9	4,185,080	104.2	4.0
H23年	165,230	99.1	3,961,382	94.7	4.2
H24年	167,433	101.3	3,924,008	99.1	4.3
H25年	136,294	81.4	3,296,810	84.0	4.1
H26年	127,139	93.3	3,210,845	97.4	4.0
H27年	123,291	97.0	3,249,593	101.2	3.8
H28年	149,856	121.5	3,738,380	115.0	4.0
H29年	157,136	104.9	3,959,468	105.9	4.0
H30年	179,970	114.5	4,182,207	105.6	4.3
H31年	188,855	104.9	4,365,290	104.4	4.3
R2年	46,734	24.7	1,234,928	28.3	3.8
R3年	16,249	34.8	513,943	41.6	3.2
R4年	43,093	265.2	1,218,692	237.1	3.5

(4) 年齢別・男女別発行件数

[表 16]

区 分	福 岡 県						全 国	
	男	構成比(%)	女	構成比(%)	計	構成比(%)	発行件数	構成比(%)
12歳未満	1,745	8.9	1,697	7.2	3,442	8.0	105,748	8.6
12～19歳	2,264	11.5	3,319	14.2	5,583	13.0	148,534	12.2
20～29歳	3,548	18.1	6,030	25.7	9,578	22.2	263,595	21.6
30～39歳	2,715	13.8	2,994	12.8	5,709	13.2	175,339	14.4
40～49歳	3,101	15.9	3,031	12.8	6,132	14.2	183,904	15.1
50～59歳	2,713	13.8	2,866	12.2	5,579	12.9	166,718	13.7
60～69歳	2,183	11.1	2,165	9.2	4,348	10.1	105,413	8.6
70～79歳	1,205	6.1	1,088	4.6	2,293	5.3	58,029	4.8
80歳以上	180	0.9	249	1.1	429	1.0	11,412	0.9
計	19,654	100.0	23,439	100.0	43,093	100.0	1,218,692	100.0

<グラフ 20>

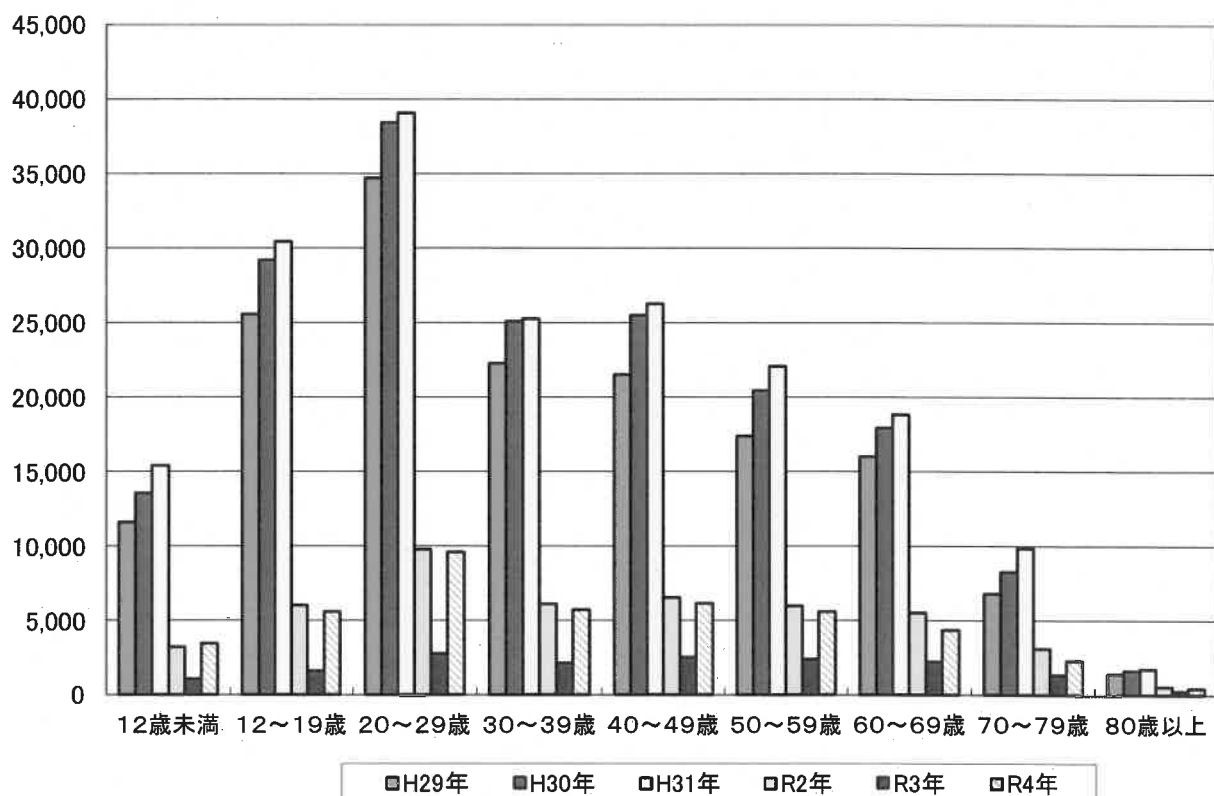


(5) 年齢別発行件数の推移

[表 17]

区分	H29年	H30年	H31年	R2年	R3年	R4年	前年比(%)
12歳未満	11,575	13,548	15,392	3,208	1,054	3,442	326.6
12～19歳	25,544	29,197	30,435	6,008	1,585	5,583	352.2
20～29歳	34,701	38,420	39,067	9,785	2,761	9,578	346.9
30～39歳	22,268	25,087	25,244	6,086	2,142	5,709	266.5
40～49歳	21,500	25,492	26,263	6,523	2,512	6,132	244.1
50～59歳	17,368	20,441	22,075	5,969	2,400	5,579	232.5
60～69歳	16,003	17,913	18,821	5,516	2,221	4,348	195.8
70～79歳	6,785	8,254	9,838	3,096	1,341	2,293	171.0
80歳以上	1,392	1,618	1,720	543	233	429	184.1
計	157,136	179,970	188,855	46,734	16,249	43,093	265.2%

<グラフ21>

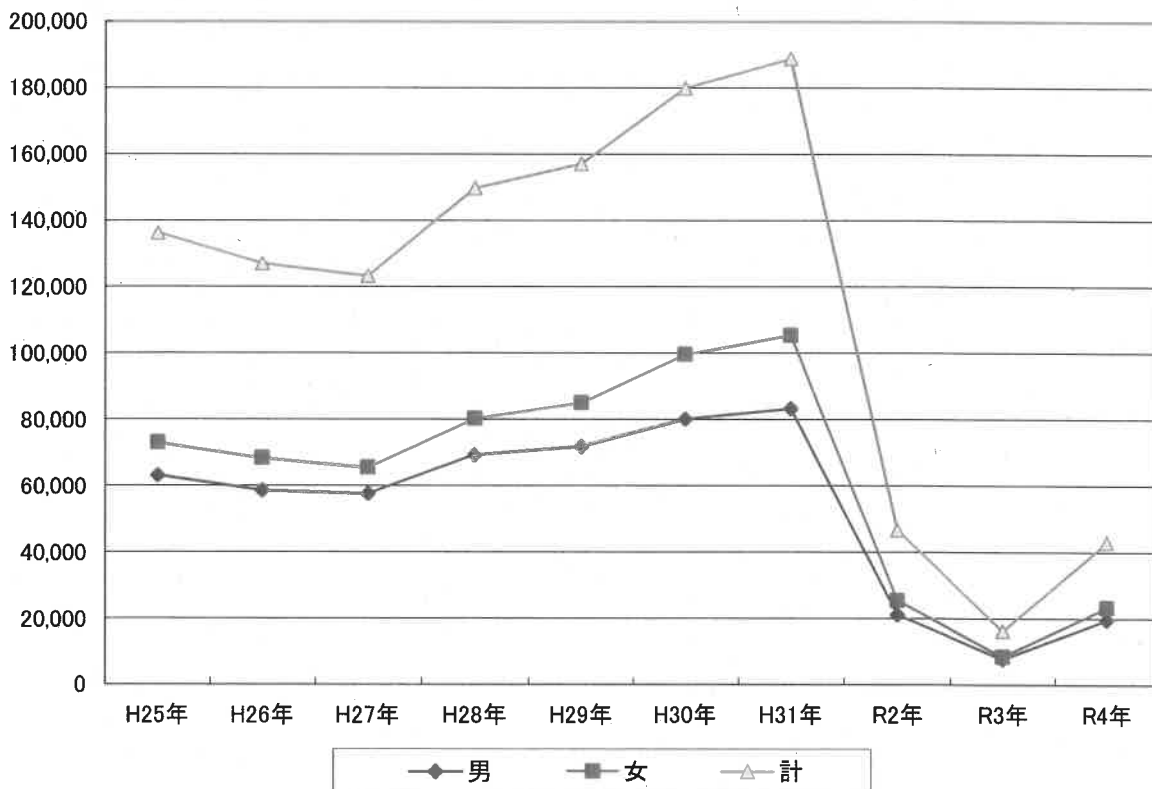


(6) 男女別発行件数の推移

[表 18]

区分	男	構成比(%)	女	構成比(%)	計
	H25年	63,139	46.3	73,155	
H26年	58,660	46.1	68,479	53.9	127,139
H27年	57,704	46.8	65,587	53.2	123,291
H28年	69,425	46.3	80,431	53.7	149,856
H29年	71,996	45.8	85,140	54.2	157,136
H30年	80,199	44.6	99,771	55.4	179,970
H31年	83,347	44.1	105,508	55.9	188,855
R2年	21,190	45.3	25,544	54.7	46,734
R3年	7,745	47.7	8,504	52.3	16,249
R4年	19,654	45.6	23,439	54.4	43,093

<グラフ 22>



## (7) 全国からみた福岡県の発行件数

[表 19]

都道府県名	発行件数	構成比(%)	順位	人口	1000人当たり発行件数	順位
東京都	309,458	25.4	1	13,260,553	23.34	1
神奈川県	139,855	11.5	2	8,972,702	15.59	2
大阪府	100,106	8.2	3	8,516,503	11.75	4
愛知県	74,322	6.1	4	7,234,587	10.27	7
千葉県	72,562	6.0	5	6,131,705	11.83	3
埼玉県	70,070	5.8	6	7,172,701	9.77	8
兵庫県	55,809	4.6	7	5,338,902	10.45	6
福岡県	43,093	3.5	8	5,016,870	8.59	12
京都府	28,570	2.3	9	2,433,882	11.74	5
北海道	27,026	2.2	10	5,095,703	5.30	26
静岡県	26,450	2.2	11	3,530,747	7.49	13
茨城県	20,145	1.7	12	2,800,238	7.19	14
広島県	17,722	1.5	13	2,715,875	6.53	17
沖縄県	13,202	1.1	14	1,464,301	9.02	9
滋賀県	12,344	1.0	15	1,377,812	8.96	10
栃木県	12,328	1.0	16	1,884,693	6.54	16
岐阜県	12,312	1.0	17	1,921,494	6.41	18
長野県	12,167	1.0	18	2,005,647	6.07	20
宮城県	11,763	1.0	19	2,233,374	5.27	27
奈良県	11,696	1.0	20	1,310,077	8.93	11
三重県	10,979	0.9	21	1,715,115	6.40	19
群馬県	10,870	0.9	22	1,865,650	5.83	21
岡山県	10,059	0.8	23	1,834,223	5.48	23
熊本県	9,305	0.8	24	1,717,716	5.42	24
新潟県	8,233	0.7	25	2,145,151	3.84	41
福島県	6,825	0.6	26	1,802,974	3.79	42
山口県	6,543	0.5	27	1,309,182	5.00	31
石川県	6,397	0.5	28	1,100,686	5.81	22
長崎県	6,388	0.5	29	1,295,076	4.93	33
鹿児島県	6,074	0.5	30	1,577,975	3.85	40
愛媛県	5,564	0.5	31	1,313,876	4.23	36
山梨県	5,542	0.5	32	793,192	6.99	15
大分県	5,280	0.4	33	1,108,239	4.76	34
富山県	5,241	0.4	34	1,008,804	5.20	28
香川県	4,655	0.4	35	942,034	4.94	32
和歌山県	4,601	0.4	36	916,597	5.02	30
宮崎県	4,117	0.3	37	1,060,679	3.88	39
福井県	4,030	0.3	38	744,065	5.42	25
佐賀県	4,016	0.3	39	799,092	5.03	29
岩手県	3,659	0.3	40	1,181,439	3.10	45
青森県	3,376	0.3	41	1,218,922	2.77	46
山形県	3,367	0.3	42	1,034,444	3.25	43
徳島県	3,083	0.3	43	711,985	4.33	35
高知県	2,807	0.2	44	679,769	4.13	37
秋田県	2,516	0.2	45	936,509	2.69	47
鳥取県	2,106	0.2	46	541,587	3.89	38
島根県	2,059	0.2	47	649,691	3.17	44
合計	1,218,692	100.0		122,423,038	9.95	

※人口：令和5年1月1日現在の住民基本台帳人口【日本人】

### 第3 参考資料

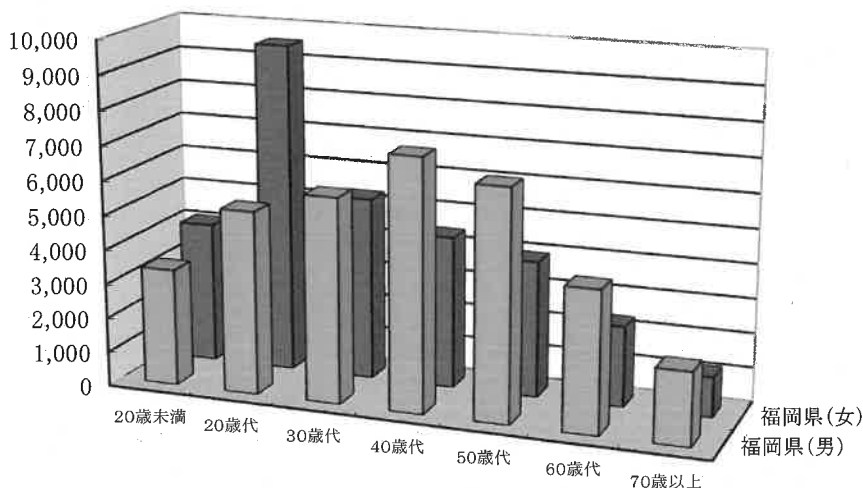
#### 1 年齢別・男女別出国者数

[表 20]  
令和4年 1月～令和4年12月

福 岡 県				全 国	
年齢	性別	渡航者数	構成比(%)	渡航者数	構成比(%)
0～19歳	男	3,393	5.2	168,952	6.1
	女	4,093	6.2	183,485	6.6
	計	7,486	11.4	352,437	12.7
20～29歳	男	5,314	8.1	193,947	7.0
	女	9,540	14.6	273,758	9.9
	計	14,854	22.7	467,705	16.9
30～39歳	男	5,933	9.1	268,806	9.7
	女	5,294	8.1	199,868	7.2
	計	11,227	17.1	468,674	16.9
40～49歳	男	7,277	11.1	356,575	12.9
	女	4,406	6.7	192,019	6.9
	計	11,683	17.8	548,594	19.7
50～59歳	男	6,660	10.2	358,200	12.9
	女	3,944	6.0	179,910	6.5
	計	10,604	16.1	538,110	19.4
60～69歳	男	4,096	6.2	182,476	6.6
	女	2,335	3.6	92,049	3.3
	計	6,431	9.8	274,525	9.9
70歳以上	男	2,111	3.2	77,748	2.8
	女	1,159	1.8	43,977	1.6
	計	3,270	5.0	121,725	4.4
不詳	男	0	0.0	0	0.0
	女	0	0.0	0	0.0
	計		0.0	0	0.0
合計	男	34,784	53.1	1,606,704	58.0
	女	30,771	46.9	1,165,066	42.0
	計	65,555	100.0	2,771,770	100.0

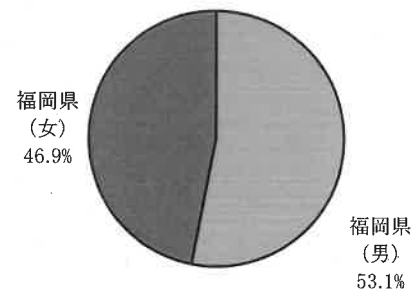
法務省「出入国管理統計」より

<グラフ 23>



<グラフ 24>

福岡県男女出国者数構成比



※30歳代以上は、男性の渡航者数が女性を上回っています。

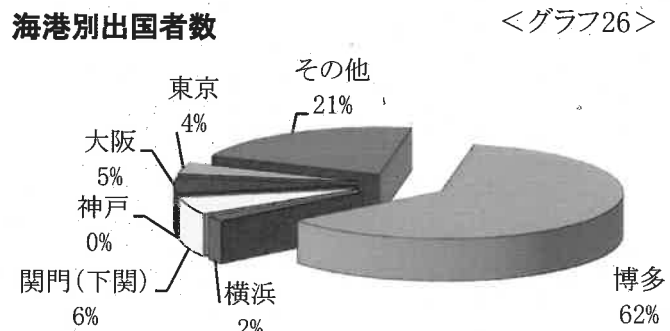
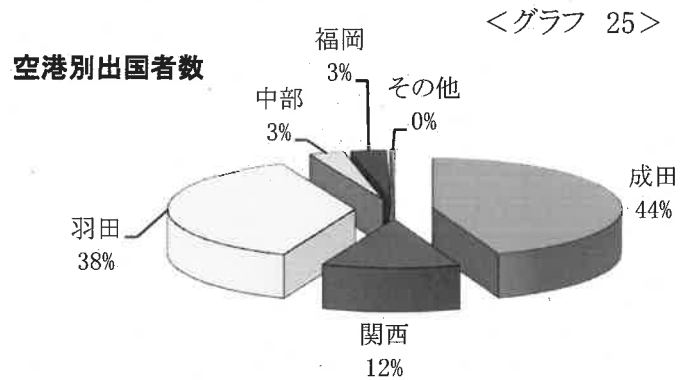
## 2 主要港別出国者数

[表 21]

空	新千歳	4,679
	仙台	2
	成田	1,230,519
	羽田	1,037,314
	新潟	0
	中部	83,680
	富士山静岡	0
	小松	0
	関西	324,866
	広島	0
	福岡	83,608
	熊本	0
	長崎	0
	鹿児島	0
	那覇	3,693
	その他	1,427
小計	2,769,788	
海	東京	75
	横浜	38
	大阪	109
	神戸	0
	関門(下関)	117
	博多	1,219
	その他	424
小計	1,982	
合計	2,771,770	

法務省「出入国管理統計」より

令和4年1月～令和4年12月

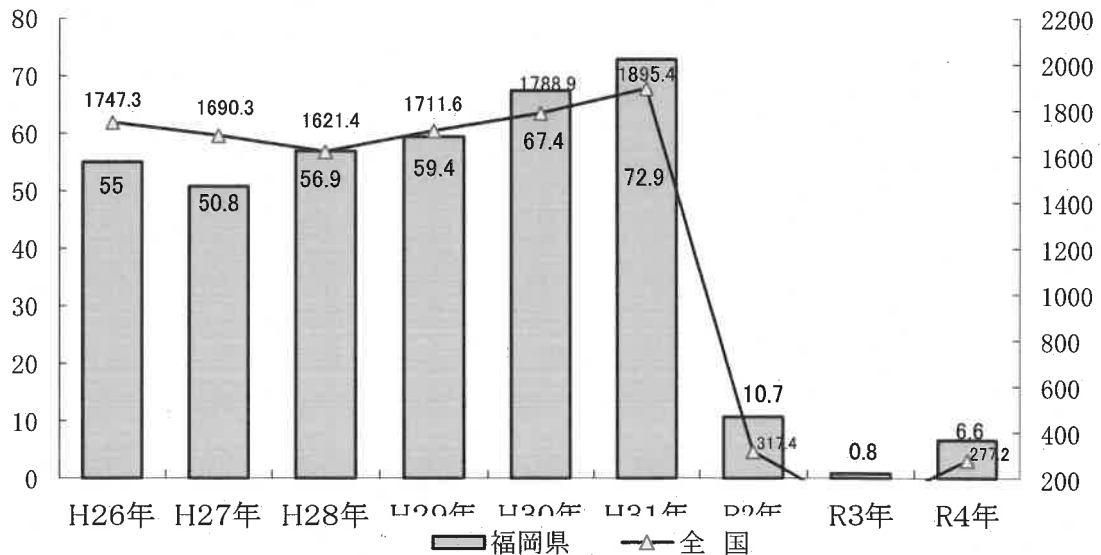


## 3 出国者数の推移

(万人)

<グラフ 27>

(万人)



## 4 旅券関係年表

年 月 日	旅 券 発 給 の 歩 み	福 岡 県 関 係
S 26. 11. 28	旅券法制定	
26. 12. 1	旅券法施行	
27.	海外移住が再開される	
38. 4. 1	業務渡航が自由化される	
39. 4. 1	観光渡航が自由化される	
41. 1.	渡航回数の制限が撤廃される	
44. 6.		北九州市戸畑市民会館に出張窓口を開設（月1回）
45. 9. 28	旅券事務委任に関する政令が制定される （S45. 12. 1から施行）	
45. 11.		北九州市戸畑市民会館での出張窓口を月2回とする
45. 12. 1	法改正により数次往復用旅券（5年間有効） の発給が開始される	
47. 5. 15	沖縄返還	
47. 9. 29	中華人民共和国と国交回復	
48. 5. 15	ドイツ民主共和国と国交回復	
48. 9. 21	ベトナム社会主義共和国と国交回復	
48. 11.	数次往復旅券の記号がMEとなる（以前はPME）	
49. 1.		北九州市戸畑市民会館での出張窓口開設を 毎週火曜日とする
50. 3. 1	規則改正により身元確認事務が強化される	
50. 4. 1	申請事務（代理）の厳格化及び旅券の変造防止対策 （写真面への保護シート貼付）が強化される	
52. 12. 19	ハイジャック防止のための旅券発給制度が強化される （葉書による身元確認の強化-52. 9. ダッカ事件等）	
53. 3.	外貨持出し制度が完全に撤廃され、日本円の持出 制限が300万円までとなる	
53. 5.	旅券発給手数料が改正される（法改正） 1回旅券 3,000円 →4,000円 数次旅券 6,000円 →8,000円	
53. 5. 20	新東京国際空港開港	
53. 8. 10	旅券冊子が改正される 表紙 紺色→赤色 頁数 36頁→40頁	



年 月 日	旅 券 発 給 の 歩 み	福 岡 県 関 係
S 55. 2. 1	一般旅券発給申請書様式が改正される (規則改正)	
56. 11. 16		県庁舎移転
57. 4. 1	渡航費用証明が一元化される(規則改正)	
57. 7. 23	代理申請の範囲が拡大される(法改正) 身元確認書類の拡大及び一般旅券発給申請書等の 様式が改正される(規則改正)	
58. 3. 19	渡航先及び渡航目的によって特に必要とされる書類 の一部指定解除	
58. 5. 1	国家公務員の「渡航承認書」が廃止される 旅券冊子が改正される 頁数 40頁→24頁	
59. 1. 25	一般旅券発給申請書等の様式改正(規則改正)	
59. 12. 26	戸籍法の改正(父系主義から両系主義へ)に伴い、 氏名のホロン式表記に関し旅券法施行規則の一部改正 (S60. 1. 1施行)	
60. 4. 1		総務部総務渉外課から企画振興部国際交流課 分離発足 同課旅券係となる
60. 6.	数次往復旅券の記号がMHとなる	
60. 6. 3		窓口事務の昼休み開設(北九州を除く)
60. 12. 17	渡航費用の支払い能力を立証する書類の簡素化 として、「誓約書」が追加される 一般旅券発給申請書等の様式が改正される (規則改正 S61. 1. 1から施行)	
61. 4. 16	旅券冊子の署名欄が変更される (2段書き→1段書き)	
62. 1. 31		4週6体制の試行スタート
62. 4. 1	代理申請の範囲が拡大(旅行業者)される (福岡県は、6月15日から実施)	
62. 10.	身元確認書類の提示等の省略が拡大される (修学旅行等の学校行事)	
62. 11. 1		旅券係を受付、交付、企画の3班体制とする(試行)
62. 12. 24		テレホンサービス(内線電話)開始

年 月 日	旅 券 発 給 の 歩 み	福 岡 県 関 係
S 63. 1. 1	数次旅券の有効期間内の切替措置の緩和 (6ヶ月→1年)	
63. 4. 1		旅券係を旅券総括係、旅券業務係に組織変更
63. 10.	数次往復用旅券の記号が MKとなる	
64. 1. 8	新元号「平成」となる	
H 元. 1. 14	外務省土曜閉庁(第2、第4)スタート	
元. 4. 18	旅券法の一部改正 ・旅券手数料の分納制 元. 6. 1施行 1回旅券 収入印紙4,000円→収入印紙3,200円 領収証紙 800円 数次旅券 収入印紙8,000円→収入印紙6,500円 領収証紙1,500円 ・一般旅券の数次往復用旅券化 ・代理申請の大幅緩和 ・記載事項の訂正の原則廃止 ・「渡航費用の支払能力を立証する書類」の提出義務の廃止 ・合冊制度の廃止	平成2. 4. 1施行
元. 8. 17		久留米市民会館に出張窓口開設(第1, 第3, 第5木曜日)
8. 24		飯塚総合庁舎に出張窓口開設(第2, 第4木曜日)
9. 1		県庁窓口開設時間変更(9時→8時45分)
9. 7		土曜閉庁スタート(4週6休)
12. 8	旅券法施行規則の全部改正(平成2年4月1日施行) ・一般旅券発給申請書等の様式改正 ・旅券冊子の改正(有効期間満了を加え、渡航目的を削除) ・数次往復用旅券の記号がMLとなる	
3. 1.	湾岸戦争勃発(3. 1. 17～3. 2. 28)	
3. 4.	旅券冊子改正される(「渡航先」の記載から「朝鮮民主主義人民共和国以外」の部分削除)	
3. 8.	一般旅券発給申請書等の様式が改正される(規則改正) 数次往復用旅券の記号がMMとなる	
3. 11. 1		北九州パスポートセンター開設

年 月 日	旅 券 発 給 の 歩 み	福 岡 県 関 係
H 3. 11.		飯塚、久留米出張所窓口の毎週化 飯塚 毎週火曜日、久留米 毎週木曜日
4. 4. 23		旅券機械室 地下移転 MRP機器設置
4. 4. 24	<p>旅券法の一部改正</p> <ul style="list-style-type: none"> <li>・旅券の切替時(有効期間内)における 戸籍謄(抄)本の提出省略</li> <li>・旅券法違反による罰金額の改定</li> <li>・旅券手数料改定</li> </ul> <p>数次旅券8,000円→10,000円(H4年11月1日施行)</p>	} H4. 8. 1施行
4. 5.	国の機関週休2日制度実施	
4. 6. 17	<p>旅券施行令の一部改正</p> <ul style="list-style-type: none"> <li>・旅券手数料の改定</li> </ul> <p>収入印紙 6,500円→8,000円 領収証紙 1,500円→2,000円 (平成4年11月1日施行)</p>	
4. 8. 31	<p>旅券法施行規則の一部改定(平成4年11月1日施行)</p> <ul style="list-style-type: none"> <li>・旅券用写真「パス」の変更</li> </ul> <p>5cm×5cm→4.5cm×3.5cm</p> <ul style="list-style-type: none"> <li>・併記者の写真、原則提出不要</li> <li>・一般旅券発給申請書の様式改定</li> </ul>	
4. 9.		週休2日制実施  金曜日の交付時間2時間延長 (16時30分→18時30分)
4. 11. 1	<p>国際規格に基づくMRP(機械読取)旅券が導入される (省令改正)</p> <ul style="list-style-type: none"> <li>・OCR(光学文字認識)方式採用</li> <li>・旅券冊子の改正</li> </ul> <p>サイズ 横 9.7cm→8.8cm 縦 15.5cm→12.5cm</p> <p>表紙 赤色→紺色 頁数 24頁→32頁</p> <ul style="list-style-type: none"> <li>・帰国のための渡航書の改正</li> <li>・身元確認書類の拡大</li> </ul>	
4. 11. 1	数次往復用旅券の記号がMNとなる	
5. 6. 14		飯塚、久留米の出張窓口の毎週2日開設 飯塚 毎週 月曜日、水曜日 久留米 毎週 火曜日、木曜日  久留米出張窓口を久留米商工会館に移動

年 月 日	旅 券 発 給 の 歩 み	福 岡 県 関 係
H 6. 9. 4	関西国際空港開港	
6. 10. 1	行政手続法の施行	
7. 1. 17	兵庫県南部地震災害による旅券発給を必要とする者に対する緊急特例措置がとられる	
7. 1. 23		北九州パスポートセンターにMR P 旅券作成機器等設置
7. 3. 18	旅券法大幅改正(旅券法の一部改正公布) ・一般旅券の期間が10年に延長される ・併記制度の廃止 ・子供料金の設定	H7. 11. 1施行
7. 5. 1		福岡県パスポートセンター開設 北九州駐在を同支所とする
9. 6. 23		久留米パスポートセンター開設  飯塚の出張窓口を毎週3日開設 開設日 毎週 月・水・金曜日
10. 2. 26	「旅券の日」制定 (海外旅券規則制定120周年)	
10. 2. 26	旅券法施行規則改正 ・申請書の提出数が2通から1通に変更される ・旅券発給申請書に係る押印を一部廃止	H10. 4. 1施行
10. 9. 1		飯塚パスポートセンター開設
10. 11. 2	居所申請開始	
11. 7. 16	旅券法改正(平成12年4月1日より施行) ・機関委任事務から法定受託事務へ移行 ・都道府県が徴収する手数料については各都道府県が条例で定めることとなる	
11. 11.	旅券法施行令の一部改正(H12. 4. 1より施行) ・都道府県が徴収する手数料の標準が定められる	
11. 11～	新型旅券導入 ・表紙返しのデータページを改良	
12. 5. 1		飯塚、久留米支所の昼休み窓口開設
13. 4. 1	新査証欄増補紙の導入 (24ページ→40ページ)	

年 月 日	旅 券 発 給 の 歩 み	福 岡 県 関 係
H 14. 4. 1		窓口業務の民間委託開始
		旅券の日曜日交付を開始
15. 4. 1		住民基本台帳ネットワークシステムの利用開始
17. 6. 10	<p>旅券法大幅改正(旅券法の一部改正公布)</p> <ul style="list-style-type: none"> <li>・ 刑罰関係の施行(平成17年12月10日施行)</li> <li>(平成18年3月20日施行)</li> </ul>	
18. 3. 20	<ul style="list-style-type: none"> <li>・ I C 旅券の導入</li> <li>・ 再発給制度の廃止</li> <li>・ 失効制度の導入</li> <li>・ 旅券手数料の改定 <ul style="list-style-type: none"> <li>10年旅券 15,000円→16,000円</li> <li>5年旅券 10,000円→11,000円</li> <li>子供 5,000円→6,000円</li> </ul> </li> </ul>	電子申請の運用開始
9. 30		電子申請の運用停止
20. 2. 1	<ul style="list-style-type: none"> <li>・ 旅券法施行規則改正</li> <li>一般旅券発給申請書様式の改正</li> </ul>	
4. 1		<p>旅券面の発行年月日の変更</p> <p>(福岡・北九州 受理日から3日目→6日目 久留米・飯塚 受理日から3日目→8日目)</p>
21. 1. 12	<ul style="list-style-type: none"> <li>・ 米国の入国前にE S T Aの申請が必要となる</li> </ul>	
3. 1	<ul style="list-style-type: none"> <li>・ 旅券法施行規則改正(一部施行)</li> <li>申請時の郵便はがき提出の廃止</li> </ul>	
4. 28	<ul style="list-style-type: none"> <li>・ 厚生労働省、新型インフルエンザ発生発表</li> </ul>	
6. 1	<ul style="list-style-type: none"> <li>・ 旅券法施行規則改正</li> <li>一般旅券発給申請書様式の改正</li> </ul>	
23. 4. 1		旅券の金曜日交付2時間半延長を開始
9. 1	<ul style="list-style-type: none"> <li>・ 旅券法施行規則改正</li> <li>一般旅券発給申請書様式の改正</li> </ul>	
24. 5. 21	<ul style="list-style-type: none"> <li>・ 旅券法施行規則改正</li> <li>本人確認書類に運転経歴証明書の追加</li> </ul>	
25. 6. 28	<ul style="list-style-type: none"> <li>・ 旅券法の一部改正(平成26年3月20日より施行)</li> <li>「記載事項の訂正」の制度が廃止され、平成26年3月20日から「記載事項変更旅券」という新たな方式の旅券発給が開始</li> </ul>	
29. 4. 3		豊前市に窓口開設(豊前市へ権限移譲)



