

平成 27 年

福岡県の人口と世帯年報

— 平成 26 年 10 月～27 年 9 月 —

福 岡 県

第1 人口と世帯 (「平成27年国勢調査速報集計」より)

1 人口の概要

(1) 総人口

平成27年10月1日現在の総人口は5,102,871人
総人口の50.79%を占める福岡地域

平成27年10月1日現在の福岡県の総人口は5,102,871人(国勢調査速報値)で、前回の平成22年国勢調査に比べ、30,903人、0.61%増加している。(表1, 図1)

昭和45年の国勢調査以降、福岡県の人口は増加を続けており、過去最高となっている。(図1) 人口を男女別にみると、男性は2,409,926人、女性は2,692,945人で、性比(女性100人に対する男性の数)は89.49となり、前回に比べ0.10ポイント上昇している。

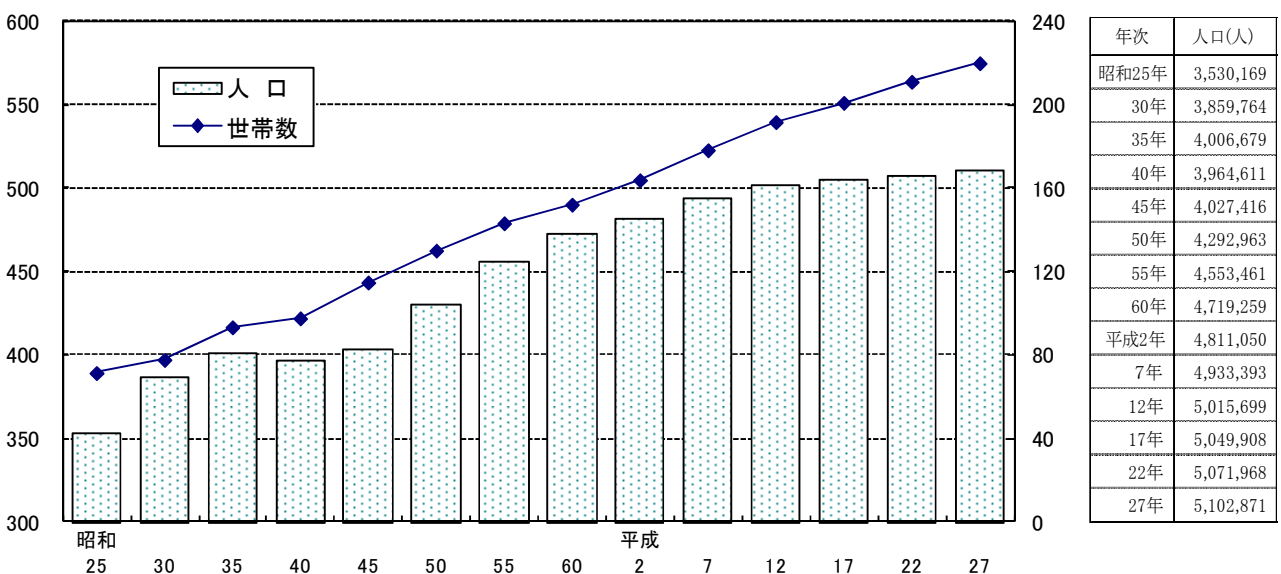
また、地域別にみると、福岡地域が2,591,670人(総人口の50.79%)で最も多く、以下、北九州地域が1,281,755人(同25.12%)、筑後地域が812,609人(同15.92%)、筑豊地域が416,837人(同8.17%)となっている。(表1)

表1 総人口、構成比、増加数及び増加率

	総人口(人)		構成比(%)		増加数(人)	増加率(%)
	平成27年	平成22年	平成27年	平成22年		
福岡県	5,102,871	5,071,968	100.00	100.00	30,903	0.61
(男)	2,409,926	2,393,965	47.23	47.20	15,961	0.67
(女)	2,692,945	2,678,003	52.77	52.80	14,942	0.56
市部	4,449,527	4,414,217	87.20	87.03	35,310	0.80
郡部	653,344	657,751	12.80	12.97	-4,407	-0.67
福岡地域	2,591,670	2,495,840	50.79	49.21	95,830	3.84
筑後地域	812,609	833,190	15.92	16.43	-20,581	-2.47
筑豊地域	416,837	435,949	8.17	8.60	-19,112	-4.38
北九州地域	1,281,755	1,306,989	25.12	25.77	-25,234	-1.93

資料：平成27年国勢調査速報集計

図1 人口及び世帯数の推移(昭和25年～平成27年国勢調査)



資料：国勢調査報告, 平成27年国勢調査速報集計

(2) 市町村別人口

人口は福岡市がトップ

総人口を市町村別にみると、福岡市（1,538,510人）及び北九州市（961,815人）の2市で福岡県の5割近くを占めており、以下、久留米市（304,499人）、飯塚市（129,246人）、大牟田市（117,413人）の順が続いている。（表2）

表2 人口及び構成比順位(市町村)

順位	市町村	人口 (人)	構成比 (%)
1	福岡市	1,538,510	30.15
2	北九州市	961,815	18.85
3	久留米市	304,499	5.97
4	飯塚市	129,246	2.53
5	大牟田市	117,413	2.30
6	春日市	110,767	2.17
7	筑紫野市	101,122	1.98
8	大野城市	99,575	1.95
9	宗像市	96,566	1.89
10	糸島市	96,532	1.89

資料：平成27年国勢調査速報集計

(3) 人口密度

人口密度は、春日市がトップ

本県の1km²当たりの人口は、1,023.4人となっており、市町村別にみると、春日市が7,828.1人で最も高く、以下、志免町が5,210.0人、福岡市が4,480.4人となっている。（表3）

表3 人口密度順位(市町村)

順位	人口密度(人/km ²)	
1	春日市	7,828.1
2	志免町	5,210.0
3	福岡市	4,480.4
4	大野城市	3,703.0
5	粕屋町	3,211.0
6	水巻町	2,634.1
7	中間市	2,619.5
8	太宰府市	2,439.2
9	北九州市	1,955.1
10	須恵町	1,672.2

資料：平成27年国勢調査速報集計

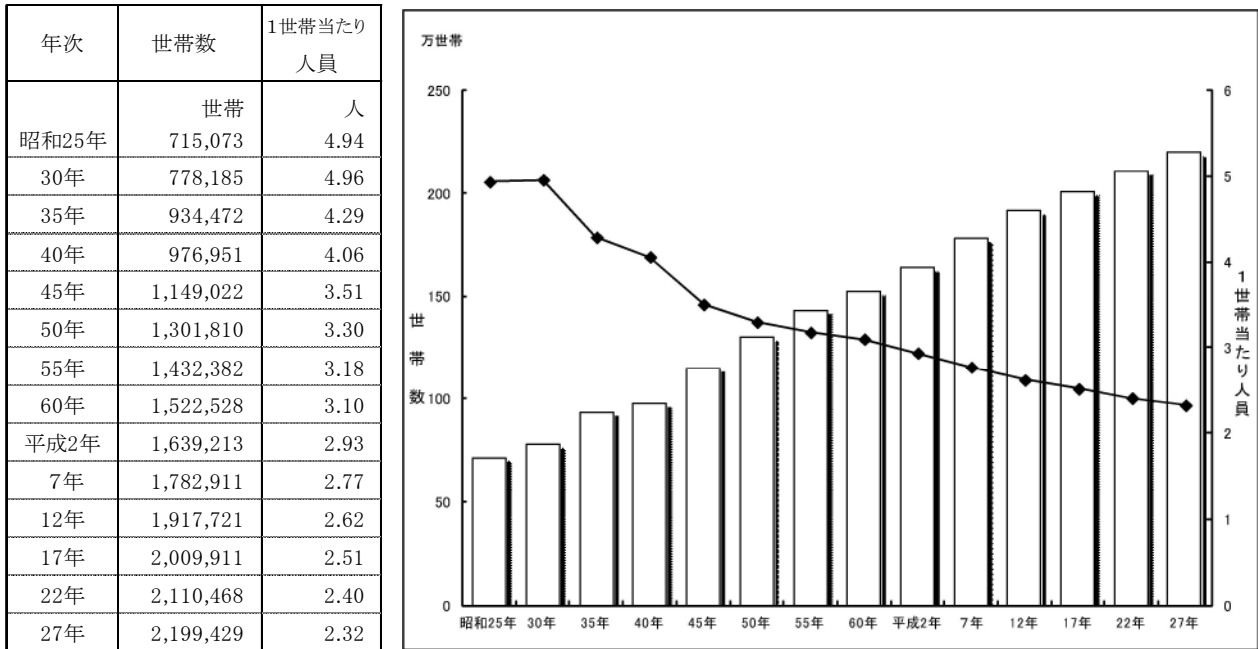
2 世帯の概要

平成 27 年 10 月 1 日現在の総世帯数は 2,199,429 世帯

平成 27 年 10 月 1 日現在の福岡県の総世帯数は 2,199,429 世帯（国勢調査速報値）で、前回の平成 22 年国勢調査に比べ、88,961 世帯、4.22%増加している。

1 世帯当たり人員は 2.32 人で、前回に比べ 0.08 人減少しており、世帯規模の縮小が続いている。（表 4）

表 4 世帯数及び 1 世帯当たり人員の推移（昭和 25 年～平成 27 年国勢調査）



資料：平成 27 年国勢調査速報集計

世帯数を市町村別にみると、福岡市が 764,159 世帯（総世帯の 34.7%）で最も多く、次いで北九州市の 426,277 世帯（同 19.4%）、久留米市の 121,742 世帯（同 5.5%）と上位 3 市で世帯全体の約 6 割を占めている。

1 世帯当たり人員をみると、最も多いのは大木町の 3.12 人で、次いで大刀洗町の 3.07 人となっており、上位 10 市町中 7 市町が筑後地域となっている。（表 5）

表 5 世帯数及び 1 世帯当たり人員順位(市町村)

順位	世帯数 (世帯)		1世帯当たり人員 (人)	
1	福岡市	764,159	大木町	3.12
2	北九州市	426,277	大刀洗町	3.07
3	久留米市	121,742	筑前町	3.01
4	飯塚市	54,719	うきは市	2.97
5	大牟田市	49,363	みやま市	2.95
6	春日市	43,706	久山町	2.91
7	大野城市	39,840	八女市	2.91
8	筑紫野市	39,338	宇美町	2.89
9	宗像市	39,002	柳川市	2.89
10	糸島市	34,664	広川町	2.89

資料：平成 27 年国勢調査速報集計

第2 人口動態（「福岡県人口移動調査」より）

1 人口増加数

1年間に566人(0.01%)増加

1年間（平成26年10月1日～27年9月30日）の総人口の増加566人(0.01%)の内訳は、自然増加が-4,524人(-0.09%)、社会増加が5,090人(0.10%)となっており、社会増加が自然増加を上回った。

4地域別にみると、1年間に人口が増加したのは福岡地域のみであり、他の地域では人口減少が続いている。（表6、表7、図2）

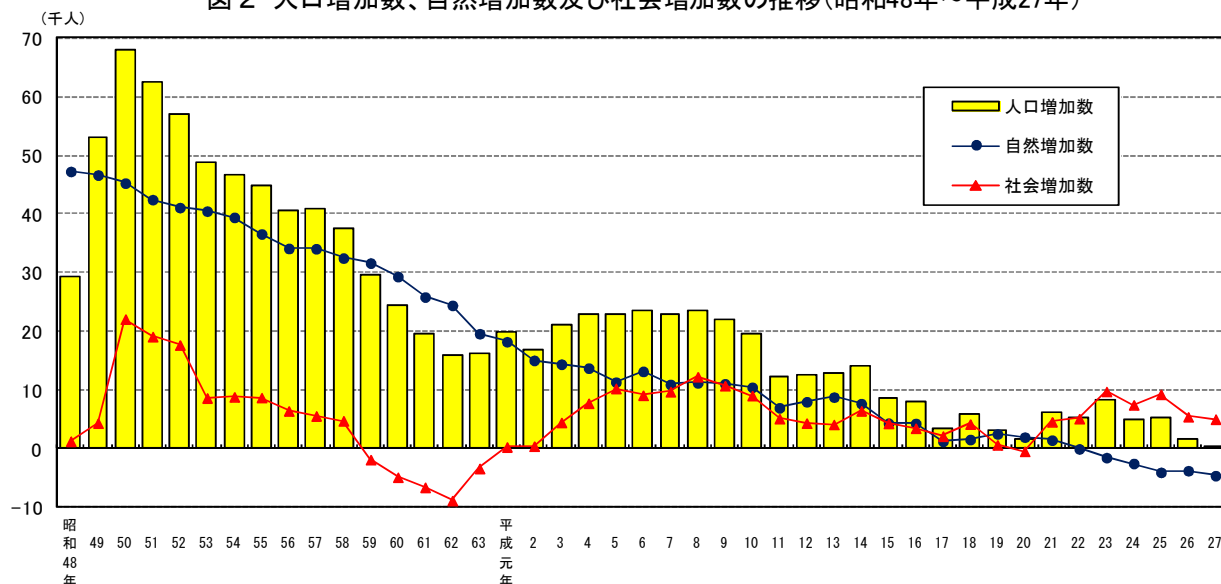
表6 人口増加数、自然増加数及び社会増加数(26年10月1日～27年9月30日)

	人口増加数(人)		自然増加数(人)		社会増加数(人)	
	27年	26年	27年	26年	27年	26年
福岡県	566	1,801	-4,524	-3,686	5,090	5,487
(男)	485	1,384	-1,700	-1,207	2,185	2,591
(女)	81	417	-2,824	-2,479	2,905	2,896
市部	1,458	2,477	-3,567	-3,029	5,025	5,506
郡部	-892	-676	-957	-657	65	-19
福岡地域	17,037	16,723	5,076	5,272	11,961	11,451
筑後地域	-5,032	-4,239	-3,106	-2,846	-1,926	-1,393
筑豊地域	-4,124	-3,828	-2,579	-2,320	-1,545	-1,508
北九州地域	-7,315	-6,855	-3,915	-3,792	-3,400	-3,063

表7 人口増加率、自然増加率及び社会増加率(26年10月1日～27年9月30日)

	人口増加率(%)		自然増加率(%)		社会増加率(%)	
	27年	26年	27年	26年	27年	26年
福岡県	0.01	0.04	-0.09	-0.07	0.10	0.11
(男)	0.02	0.06	-0.07	-0.05	0.09	0.11
(女)	0.00	0.02	-0.11	-0.09	0.11	0.11
市部	0.03	0.06	-0.08	-0.07	0.11	0.12
郡部	-0.14	-0.10	-0.15	-0.10	0.01	-0.00
福岡地域	0.66	0.66	0.20	0.21	0.47	0.45
筑後地域	-0.62	-0.52	-0.38	-0.35	-0.24	-0.17
筑豊地域	-0.98	-0.90	-0.61	-0.55	-0.37	-0.36
北九州地域	-0.57	-0.53	-0.30	-0.29	-0.26	-0.24

図2 人口増加数、自然増加数及び社会増加数の推移(昭和48年～平成27年)



増加数は福岡市がトップ、増加率は新宮町がトップ

人口増加数を市町村別にみると、福岡市が13,454人で最も多く、以下、新宮町が1,424人、福津市が1,084人となっている。また、人口増加率では新宮町が4.90%と最も高く、以下、福津市が1.87%、粕屋町が1.22%となっている。(表8)

表8 人口増加数及び人口増加率順位(市町村)(26年10月1日～27年9月30日)

人口増加数(人)						人口増加率(%)					
順位	27年		順位	26年		順位	27年		順位	26年	
1	福岡市	13,454	1	福岡市	13,036	1	新宮町	4.90	1	新宮町	4.89
2	新宮町	1,424	2	新宮町	1,356	2	福津市	1.87	2	福津市	1.88
3	福津市	1,084	3	福津市	1,072	3	粕屋町	1.22	3	粕屋町	1.24
4	春日市	571	4	春日市	711	4	須恵町	1.05	4	福岡市	0.87
5	大野城市	555	5	粕屋町	540	5	福岡市	0.89	5	筑前町	0.74
6	粕屋町	540	6	太宰府市	367	6	広川町	0.75	6	春日市	0.65
7	須恵町	284	7	大野城市	338	7	大野城市	0.57	7	須恵町	0.58
8	太宰府市	229	8	久留米市	307	8	春日市	0.52	8	太宰府市	0.51
9	広川町	151	9	宗像市	299	9	篠栗町	0.47	9	大刀洗町	0.38
10	篠栗町	147	10	筑紫野市	221	10	久山町	0.45	10	大野城市	0.35

2 自然増加数

1年間に4,524人(0.09%)減少

1年間の自然増加数は-4,524人(出生者46,005人、死亡者50,529人)で、自然増加率は-0.09%であった。前の1年間に比べると、出生者数は231人、死亡者数は1,069人それぞれ増加となった。地域別にみると、福岡地域のみ増加となっており、他の地域は全て減少している。(表9、表10)

表9 自然増加数及び出生・死亡者数(26年10月1日～27年9月30日)

	自然増加数(人)		出生者数(人)		死亡者数(人)	
	27年	26年	27年	26年	27年	26年
福岡県	-4,524	-3,686	46,005	45,774	50,529	49,460
(男)	-1,700	-1,207	23,557	23,539	25,257	24,746
(女)	-2,824	-2,479	22,448	22,235	25,272	24,714
市部	-3,567	-3,029	39,850	39,530	43,417	42,559
郡部	-957	-657	6,155	6,244	7,112	6,901
福岡地域	5,076	5,272	25,263	25,037	20,187	19,765
筑後地域	-3,106	-2,846	6,779	6,733	9,885	9,579
筑豊地域	-2,579	-2,320	3,357	3,437	5,936	5,757
北九州地域	-3,915	-3,792	10,606	10,567	14,521	14,359

表10 自然増加率及び出生・死亡率(26年10月1日～27年9月30日)

	自然増加率(%)		出生率(‰)		死亡率(‰)	
	27年	26年	27年	26年	27年	26年
福岡県	-0.09	-0.07	9.03	8.99	9.92	9.72
(男)	-0.07	-0.05	9.80	9.80	10.51	10.30
(女)	-0.11	-0.09	8.35	8.27	9.40	9.19
市部	-0.08	-0.07	8.98	8.91	9.78	9.60
郡部	-0.15	-0.10	9.39	9.52	10.85	10.52
福岡地域	0.20	0.21	9.83	9.81	7.86	7.74
筑後地域	-0.38	-0.35	8.30	8.20	12.11	11.67
筑豊地域	-0.61	-0.55	7.98	8.10	14.12	13.57
北九州地域	-0.30	-0.29	8.24	8.17	11.29	11.10

出生・死亡者数の推移をみると、出生者数はこのところ横ばいであるが、死亡者数は増加傾向にある。死亡者数が出生者数を上回った平成23年以降は自然減少が続いている。(図3)

また、市町村別にみると、自然増加数は福岡市(3,852人)が最も多く、自然増加率は粕屋町(0.87%)が最も高くなっている。(表11)

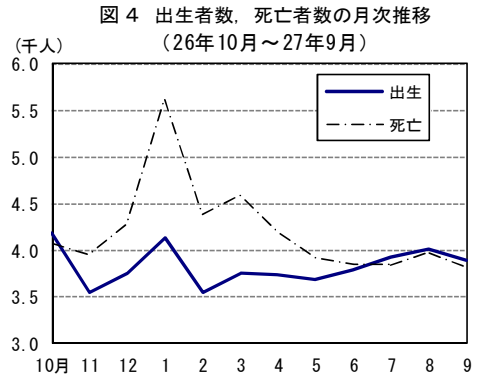
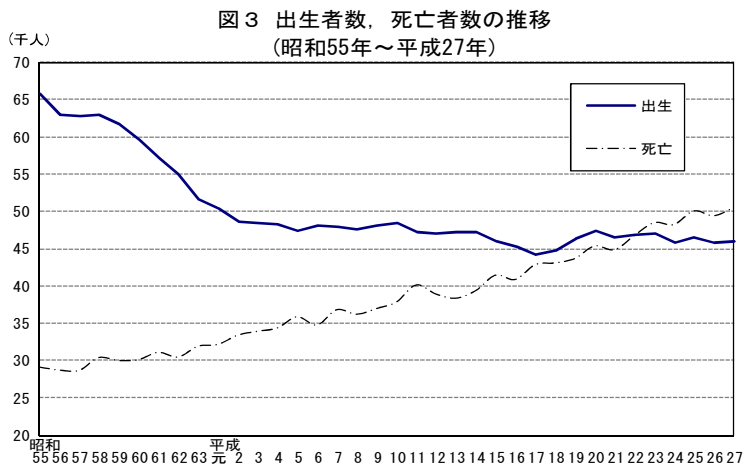


表11 自然増加数及び自然増加率順位(市町村)(26年10月1日～27年9月30日)

自然増加数(人)					自然増加率(%)						
順位	27年		順位	26年		順位	27年		順位	26年	
1	福岡市	3,852	1	福岡市	3,887	1	粕屋町	0.87	1	粕屋町	0.99
2	大野城市	503	2	大野城市	439	2	新宮町	0.77	2	新宮町	0.75
3	粕屋町	384	3	粕屋町	432	3	大野城市	0.51	3	志免町	0.56
4	春日市	250	4	春日市	319	4	那珂川町	0.34	4	大野城市	0.45
5	新宮町	223	5	志免町	252	5	篠栗町	0.30	5	春日市	0.29
6	那珂川町	168	6	筑紫野市	215	6	志免町	0.26	6	福岡市	0.26
7	志免町	120	7	新宮町	207	7	福岡市	0.25	7	那珂川町	0.22
8	太宰府市	116	8	那珂川町	111	8	春日市	0.23	8	筑紫野市	0.21
9	篠栗町	94	9	太宰府市	110	9	太宰府市	0.16	9	篠栗町	0.21
10	筑紫野市	47	10	篠栗町	66	10	古賀市	0.07	10	太宰府市	0.15

3 社会増加数

1年間に5,090人(0.10%)増加

1年間の社会増加数は5,090人(転入者281,197人, 転出者276,107人)で、社会増加率は0.10%であった。前の1年間に比べると、転入者数は3,476人, 転出者数は3,873人それぞれ増加となった。地域別にみると、社会増となったのは自然増と同様に福岡地域のみである。(表12, 表13)

表12 社会増加数及び転入・転出者数(26年10月1日～27年9月30日)

	社会増加数(人)		転入者数(人)		転出者数(人)	
	27年	26年	27年	26年	27年	26年
福岡県	5,090	5,487	281,197	277,721	276,107	272,234
(男)	2,185	2,591	145,304	143,936	143,119	141,345
(女)	2,905	2,896	135,893	133,785	132,988	130,889
市部	5,025	5,506	248,816	245,627	243,791	240,121
郡部	65	-19	32,381	32,094	32,316	32,113
福岡地域	11,961	11,451	178,691	175,052	166,730	163,601
筑後地域	-1,926	-1,393	29,840	29,612	31,766	31,005
筑豊地域	-1,545	-1,508	15,097	14,978	16,642	16,486
北九州地域	-3,400	-3,063	57,569	58,079	60,969	61,142

表13 社会増加率及び転入・転出率(26年10月1日～27年9月30日)

	社会増加率(%)		転入率(%)		転出率(%)	
	27年	26年	27年	26年	27年	26年
福岡県	0.10	0.11	5.52	5.46	5.42	5.35
(男)	0.09	0.11	6.04	5.99	5.95	5.88
(女)	0.11	0.11	5.05	4.98	4.95	4.87
市部	0.11	0.12	5.61	5.54	5.49	5.41
郡部	0.01	-0.00	4.94	4.89	4.93	4.89
福岡地域	0.47	0.45	6.96	6.86	6.49	6.41
筑後地域	-0.24	-0.17	3.66	3.61	3.89	3.78
筑豊地域	-0.37	-0.36	3.59	3.53	3.96	3.89
北九州地域	-0.26	-0.24	4.47	4.49	4.74	4.73

転入・転出者数の推移をみると、平成8年以降減少傾向にあったが、ここ数年は横ばいとなっている。(図5)

また、市町村別にみると、社会増加数は福岡市(9,602人)が最も多く、社会増加率は新宮町(4.13%)が最も高くなっている。(表14)

図5 転入者数、転出者数の推移
(昭和55年～平成27年)

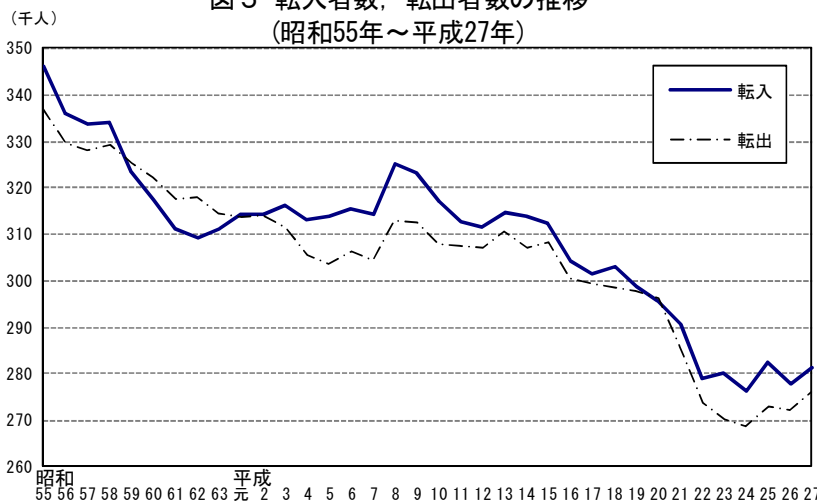


図6 転入者数、転出者数の月次推移
(26年10月～27年9月)

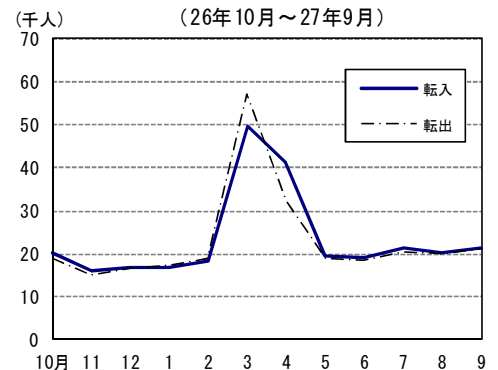


表14 社会増加数及び社会増加率順位(市町村)(26年10月1日～27年9月30日)

社会増加数(人)						社会増加率(%)					
順位	27年		順位	26年		順位	27年		順位	26年	
1	福岡市	9,602	1	福岡市	9,149	1	新宮町	4.13	1	新宮町	4.14
2	新宮町	1,201	2	福津市	1,172	2	福津市	1.95	2	福津市	2.06
3	福津市	1,135	3	新宮町	1,149	3	須恵町	0.99	3	筑前町	0.83
4	春日市	321	4	春日市	392	4	広川町	0.78	4	福岡市	0.61
5	久留米市	287	5	久留米市	354	5	福岡市	0.63	5	須恵町	0.54
6	須恵町	268	6	宗像市	335	6	久山町	0.59	6	赤村	0.48
7	糸島市	227	7	太宰府市	257	7	粕屋町	0.35	7	大刀洗町	0.40
8	粕屋町	156	8	筑前町	242	8	春日市	0.29	8	春日市	0.36
8	広川町	156	9	須恵町	146	9	東峰村	0.27	9	太宰府市	0.36
10	太宰府市	113	10	行橋市	115	10	糸島市	0.23	10	宗像市	0.35

4 移動者の状況

表15 県内・県外移動者数の推移(平成元年～平成27年)

(1) 移動者数の状況

移動者数は 384,539 人

1年間の移動者数をみると、県内移動者(県内各市町村からの転入者)が160,226人、県外移動者(県外からの転入者と県外への転出者の合計)が224,313人で、これらを合わせた移動者総数は384,539人となっている。(表15)

移動者数を年齢(5歳階級)別にみると、20～24歳の69,911人(構成比18.2%)が最も多く、以下、25～29歳の65,986人(同17.2%)、30～34歳の50,803人(同13.2%)の順となっている。(表16)

年次	移動者(人)	移動者(人)		
		県内移動	県外転入	県外転出
平成元年	431,654	187,975	122,807	120,872
2	429,787	187,349	122,023	120,415
3	432,155	186,133	125,427	120,595
4	429,135	181,499	128,356	119,280
5	424,459	184,634	125,833	113,992
6	423,634	189,814	122,310	111,510
7	422,317	187,705	123,166	111,446
8	439,048	189,087	130,480	119,481
9	439,925	186,203	131,321	122,401
10	435,763	179,082	132,289	124,392
11	430,065	179,414	127,340	123,311
12	428,730	178,897	126,696	123,137
13	432,980	181,348	127,573	124,059
14	431,674	178,242	129,510	123,922
15	429,967	180,176	126,537	123,254
16	420,844	173,240	125,160	122,444
17	417,847	172,006	123,672	122,169
18	418,073	172,691	124,058	121,324
19	415,146	170,805	121,761	122,580
20	411,048	170,474	119,677	120,897
21	401,922	165,509	119,162	117,251
22	383,159	161,737	112,472	108,950
23	384,594	159,548	116,958	108,088
24	379,510	156,175	115,427	107,908
25	382,882	159,416	117,138	106,328
26	378,946	158,763	113,565	106,618
27	384,539	160,226	115,432	108,881

注) 平成7年以前の数値は総務省統計局「住民基本台帳人口移動報告」によるため、外国人を含まない。

表16 年齢(5歳階級)別移動者数(26年10月1日～27年9月30日)

年齢階級	移動者				転入者			転出者		
	総数	構成比(%)	県内移動(a)	県外移動(b)+(c)	総数	県内(a)	県外(b)	総数	県内	県外(c)
総数	384,539	100.0	160,226	224,313	281,197	160,226	115,432	276,107	160,986	108,881
0～4	28,555	7.4	12,894	15,661	21,130	12,894	7,951	20,890	12,971	7,710
5～9	14,062	3.7	5,287	8,775	10,000	5,287	4,610	9,602	5,331	4,165
10～14	7,372	1.9	2,807	4,565	5,335	2,807	2,455	4,994	2,817	2,110
15～19	21,975	5.7	6,952	15,023	16,171	6,952	8,778	13,489	7,061	6,245
20～24	69,911	18.2	22,935	46,976	48,302	22,935	24,147	47,397	23,086	22,829
25～29	65,986	17.2	28,230	37,756	47,484	28,230	18,508	49,224	28,325	19,248
30～34	50,803	13.2	23,465	27,338	37,743	23,465	13,728	37,913	23,516	13,610
35～39	35,160	9.1	15,470	19,690	25,745	15,470	9,923	25,703	15,503	9,767
40～44	25,499	6.6	10,334	15,165	18,545	10,334	7,862	18,015	10,366	7,303
45～49	16,468	4.3	6,766	9,702	11,970	6,766	4,933	11,803	6,781	4,769
50～54	12,166	3.2	5,210	6,956	9,032	5,210	3,567	8,811	5,230	3,389
55～59	9,307	2.4	4,189	5,118	7,156	4,189	2,744	6,738	4,213	2,374
60～64	7,749	2.0	3,896	3,853	6,218	3,896	2,088	5,824	3,919	1,765
65～69	5,733	1.5	3,134	2,599	4,731	3,134	1,415	4,444	3,142	1,184
70～74	3,480	0.9	2,080	1,400	2,931	2,080	755	2,781	2,088	645
75～79	2,918	0.8	1,835	1,083	2,465	1,835	576	2,398	1,853	507
80～84	3,095	0.8	1,933	1,162	2,570	1,933	598	2,529	1,949	564
85～89	2,653	0.7	1,687	966	2,233	1,687	511	2,166	1,703	455
90～94	1,274	0.3	844	430	1,091	844	226	1,061	851	204
95～99	320	0.1	239	81	288	239	45	277	240	36
100歳以上	53	0.0	39	14	54	39	12	45	41	2
不詳	0	0.0	0	0	3	0	0	3	0	0

注1) 転入者及び転出者の総数には、新旧住所不明者及び職権記載者、消除者を含む。
 注2) 県内転入者と県内転出者は本来一致するものであるが、届出時期の関係等で一致しないため、
 県内転入者=県内移動者としている

(2) 県内移動

1年間の県内移動者数は160,226人となっている。年齢(5歳階級)別にみると、25～29歳の28,230人(構成比17.6%)が最も多く、以下、30～34歳の23,465人(同14.6%)、20～24歳の22,935人(同14.3%)と続いている。(表16)

県内移動者を地域別にみると、福岡地域への転入者が99,875人と最も多く、次いで北九州地域の35,116人、筑後地域の14,507人、筑豊地域の10,728人となっている。地域間移動をみると同一域内以外では、筑後地域から福岡地域への移動が42.0%と最も高くなっている。(表17)

表17 県内地域間移動(26年10月1日～27年9月30日)

		移動先住所地別県内移動者数(人)					移動先住所地別割合(%)				
		県計	福岡地域	筑後地域	筑豊地域	北九州地域	県計	福岡地域	筑後地域	筑豊地域	北九州地域
従前住所地	県計	160,226	99,875	14,507	10,728	35,116	100.0	62.3	9.1	6.7	21.9
	福岡地域	95,140	81,346	5,429	2,220	6,145	100.0	85.5	5.7	2.3	6.5
	筑後地域	15,810	6,647	7,925	299	939	100.0	42.0	50.1	1.9	5.9
	筑豊地域	12,075	3,287	305	6,062	2,421	100.0	27.2	2.5	50.2	20.0
	北九州地域	37,201	8,595	848	2,147	25,611	100.0	23.1	2.3	5.8	68.8

注) 表側の地域から、表頭の地域への転入者。

(3) 県外移動

1年間の県外移動者数(国外への転出入を含む)は224,313人となっている。このうち、転入者が115,432人、転出者が108,881人で、6,551人の転入超過となっている。

また県外移動者の地域別構成比をみると、最も高い福岡地域の64.2%に対し、最も低い筑豊地域では3.6%となっている。(表18)

年齢(5歳階級)別にみると、20～24歳の46,976人(構成比20.9%)が最も多く、以下、25～29歳の37,756人(同16.8%)、30～34歳の27,338人(12.2%)と続いている。(表16)

表18 地域別県外移動者数及び構成比
(26年10月1日～27年9月30日)

	県外移動者数(人)		転入者数(人)		転出者数(人)	
		構成比(%)		構成比(%)		構成比(%)
福岡県	224,313	100.0	115,432	100.0	108,881	100.0
市部	204,352	91.1	105,381	91.3	98,971	90.9
郡部	19,961	8.9	10,051	8.7	9,910	9.1
福岡地域	144,053	64.2	76,569	66.3	67,484	62.0
筑後地域	29,656	13.2	14,707	12.7	14,949	13.7
筑豊地域	8,159	3.6	4,070	3.5	4,089	3.8
北九州地域	42,445	18.9	20,086	17.4	22,359	20.5

(4) 住所地別にみた県外転入・県外転出

転入者は国外、転出者は東京都が最多

住所地別に県外からの転入者の内訳をみると、国外からの転入で 14,040 人、次いで東京都の 10,229 人、長崎県の 9,194 人の順となっており、県外への転出先の内訳では、東京都の 14,700 人、熊本県の 7,674 人、国外の 7,600 人の順となっている。(表 19、表 20)

表19 従前住所地別県外転入者順位
(26年10月1日～27年9月30日)

順位	従前住所地	転入者数 (人)	構成比 (%)
-	県外計	115,432	100.0
1	国外	14,040	12.2
2	東京都	10,229	8.9
3	長崎県	9,194	8.0
4	熊本県	9,020	7.8
5	佐賀県	7,809	6.8
6	大分県	7,034	6.1
7	鹿児島県	6,144	5.3
8	大阪府	5,675	4.9
9	山口県	5,049	4.4
10	神奈川県	5,012	4.3

表20 移動後住所地別県外転出者順位
(26年10月1日～27年9月30日)

順位	転出先住所地	転出者数 (人)	構成比 (%)
-	県外計	108,881	100.0
1	東京都	14,700	13.5
2	熊本県	7,674	7.0
3	国外	7,600	7.0
4	長崎県	6,552	6.0
5	大阪府	6,460	5.9
6	佐賀県	6,410	5.9
7	神奈川県	6,182	5.7
8	大分県	6,091	5.6
9	鹿児島県	4,678	4.3
10	愛知県	4,586	4.2

筑後地域、北九州地域で顕著な隣接県との移動

住所地別転出入を地域別にみると、県外からの転入者は、福岡地域では国外の 9,256 人、筑後地域では国外の 2,652 人、筑豊地域では国外の 632 人、北九州地域では山口県の 2,050 人が最も多くなっている。(表 21)

県外への転出者は、福岡地域では東京都の 10,271 人、筑後地域では佐賀県の 1,967 人、筑豊地域では東京都の 505 人、北九州地域では東京都の 2,470 人が最も多くなっている。(表 22)

4 地域とも九州各県や東京都、国外からの移動が多いが、特に筑後地域の佐賀県や熊本県、北九州地域の山口県や大分県など、その地域と隣接する県との間の移動が多くなっている。

表21 地域別転入者の従前の住所地順位(26年10月1日～27年9月30日)

順位	福岡地域		筑後地域		筑豊地域		北九州地域	
	従前の住所地	(人)	従前の住所地	(人)	従前の住所地	(人)	従前の住所地	(人)
1	国外	9,256	国外	2,652	国外	632	山口県	2,050
2	東京都	7,522	佐賀県	1,975	東京都	316	大分県	1,845
3	長崎県	7,009	熊本県	1,880	長崎県	279	東京都	1,525
4	熊本県	5,788	長崎県	871	大分県	279	国外	1,500
5	佐賀県	4,907	東京都	866	熊本県	257	熊本県	1,095
6	鹿児島県	4,531	大分県	726	佐賀県	244	長崎県	1,035
7	大分県	4,184	神奈川県	609	大阪府	220	神奈川県	1,005
8	大阪府	4,075	鹿児島県	566	山口県	193	大阪府	929
9	神奈川県	3,240	大阪府	451	神奈川県	158	鹿児島県	903
10	宮崎県	2,989	広島県	417	鹿児島県	144	広島県	756

表22 地域別転出者の移動後住所地順位(26年10月1日～27年9月30日)

順位	福岡地域		筑後地域		筑豊地域		北九州地域	
	移動後住所地	(人)	移動後住所地	(人)	移動後住所地	(人)	移動後住所地	(人)
1	東京都	10,271	佐賀県	1,967	東京都	505	東京都	2,470
2	熊本県	4,615	熊本県	1,773	国 外	345	大分県	1,927
3	長崎県	4,568	東京都	1,454	大分県	270	国 外	1,570
4	国 外	4,547	国 外	1,138	長崎県	267	山口県	1,515
5	大阪府	4,396	長崎県	790	大阪府	264	神奈川県	1,269
6	神奈川県	4,011	神奈川県	679	熊本県	247	愛知県	1,206
7	佐賀県	3,586	大分県	674	神奈川県	223	大阪府	1,188
8	鹿児島県	3,235	千葉県	671	愛知県	205	熊本県	1,039
9	大分県	3,220	大阪府	612	山口県	199	千葉県	940
10	愛知県	2,624	愛知県	551	佐賀県	186	長崎県	927