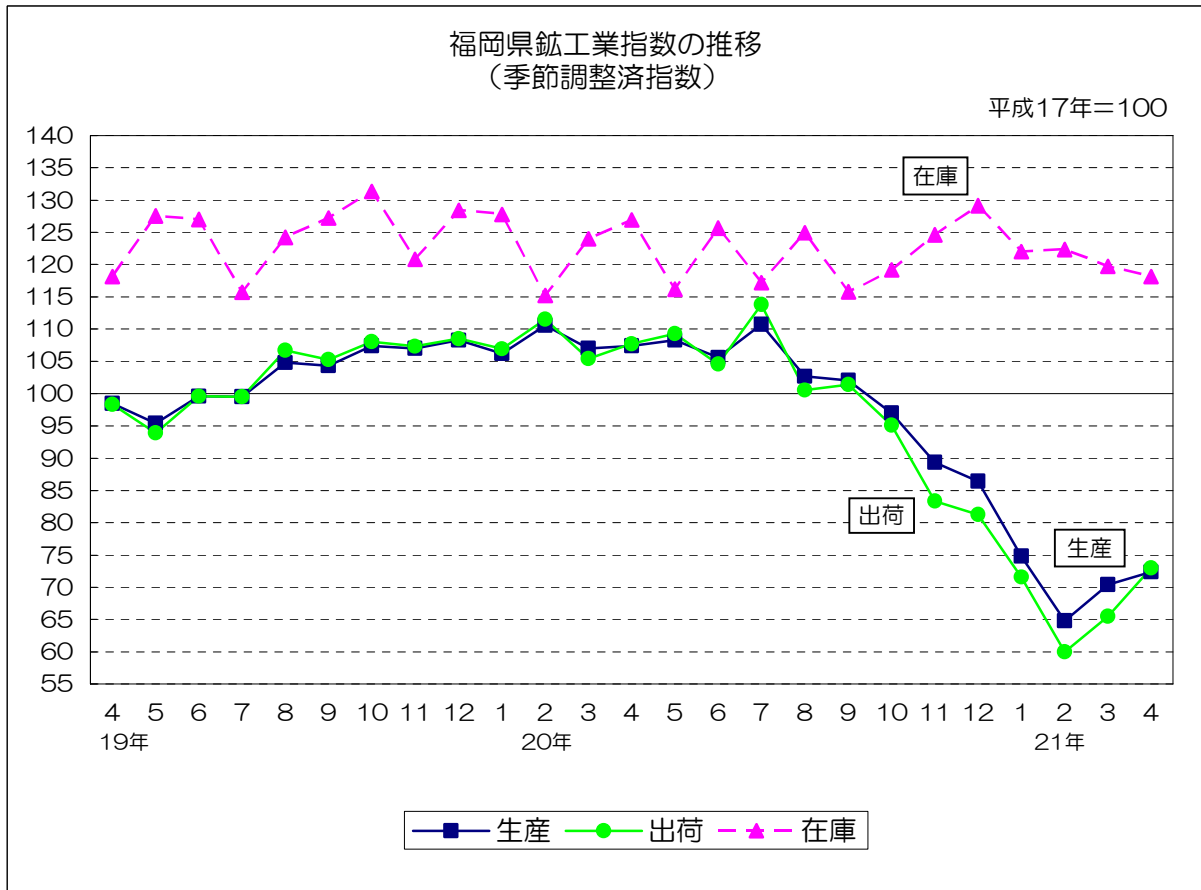


平成17年基準

福岡県鉱工業指数月報

(平成21年4月)



平成21年4月の鉱工業指数

概況

○ 平成21年4月の鉱工業指数（季節調整済）は、生産が前月比2.8%の上昇、出荷が同11.5%の上昇、在庫が同1.3%の下落となった。

（1）生産

季節調整済指数 : 72.4で前月比2.8%増（2か月連続のプラス）
原指数 : 71.9で前年同月比32.2%減（7か月連続のマイナス）

（2）出荷

季節調整済指数 : 73.0で前月比11.5%増（2か月連続のプラス）
原指数 : 71.7で前年同月比31.6%減（9か月連続のマイナス）

（3）在庫

季節調整済指数 : 118.1で前月比1.3%減（2か月連続のマイナス）
原指数 : 113.8で前年同月比7.1%減（2か月連続のマイナス）

○ 前月比（季節調整済）

	[上昇]	[横ばい]	[下落]
生産（18業種中）	: 10業種	0業種	8業種
出荷（18業種中）	: 9業種	0業種	9業種
在庫（18業種中）	: 7業種	0業種	11業種

（1）九州・全国との比較

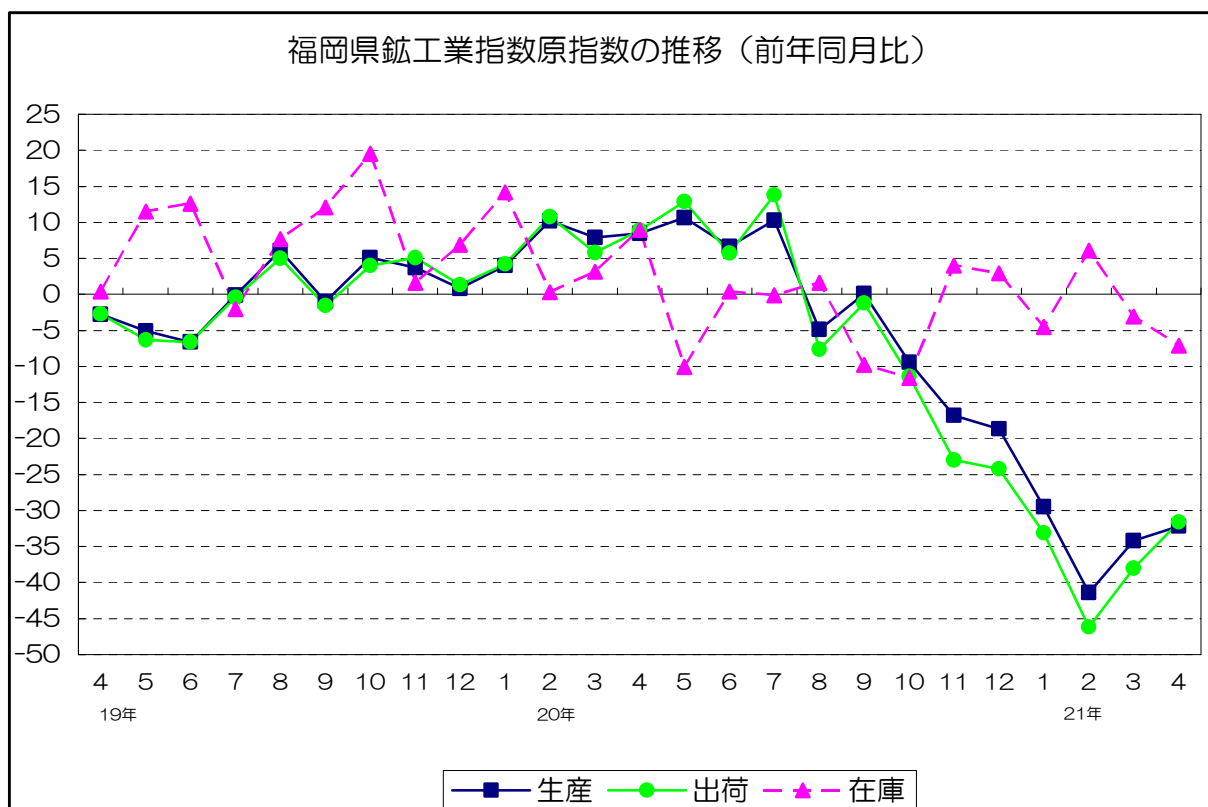
（平成17年=100）

		季節調整済指数		原指数	
			前月比%		前年同月比%
福岡県	生産	72.4	2.8	71.9	▲ 32.2
	出荷	73.0	11.5	71.7	▲ 31.6
	在庫	118.1	▲ 1.3	113.8	▲ 7.1
九州	生産	76.5	9.0	74.8	▲ 30.3
	出荷	79.1	10.0	77.4	▲ 28.1
	在庫	104.1	▲ 8.3	103.6	▲ 3.1
全国	生産	74.8	5.9	72.2	▲ 30.7
	出荷	75.3	3.0	72.0	▲ 30.7
	在庫	97.1	▲ 2.7	94.4	▲ 7.2

（2）前月比（季節調整済）での上昇下落業種（生産指数のみ）

上昇に寄与した業種	下落に寄与した業種
輸送機械工業 化学工業 電子部品・デバイス工業 プラスチック製品工業 窯業・土石製品工業 ゴム製品工業 木材・木製品工業 鉱業 鉄鋼業 家具工業	一般機械工業 金属製品工業 非鉄金属工業 食料品・たばこ工業 電気機械工業 パルプ・紙・紙加工業 繊維工業 石油・石炭製品工業

(3) 原指数の推移



(4) 四半期別指数の推移

平成17年=100

		生産		出荷		在庫	
		季節調整済指数	前期比(%)	季節調整済指数	前期比(%)	季節調整済指数	前期比(%)
20年	1~3月期	107.9	0.3	107.9	0.0	122.3	▲ 3.5
	4~6月期	107.1	▲ 0.7	107.2	▲ 0.6	122.9	0.5
	7~9月期	105.1	▲ 1.9	105.2	▲ 1.9	119.3	▲ 2.9
	10~12月期	90.9	▲ 13.5	86.6	▲ 17.7	124.3	4.2
21年	1~3月期	70.0	▲ 23.0	65.7	▲ 24.1	121.3	▲ 2.4
		原指数	前年同期比(%)	原指数	前年同期比(%)	原指数	前年同期比(%)
20年	1~3月期	108.5	7.4	108.8	7.0	120.0	5.8
	4~6月期	105.0	8.6	104.3	9.1	123.4	▲ 0.7
	7~9月期	103.4	1.9	103.1	1.7	121.1	▲ 2.8
	10~12月期	93.9	▲ 14.9	90.1	▲ 19.5	124.1	▲ 2.1
21年	1~3月期	70.3	▲ 35.2	66.0	▲ 39.3	119.2	▲ 0.7

全業種・主要9業種の動向
(21年4月)

○ 全業種の動向

- (1) 生産指数は72.4(季節調整済)となり、前月と比べると一般機械工業や金属製品工業などが下落したが、輸送機械工業や化学工業などが上昇したため、総合では前月比2.8%の上昇(前年同月比32.2%の下落)となった。
- (2) 出荷指数は73.0(季節調整済)となり、前月と比べると一般機械工業や金属製品工業などが下落したが、輸送機械工業や非鉄金属工業などが上昇したため、総合では前月比11.5%の上昇(前年同月比31.6%の下落)となった。
- (3) 在庫指数は118.1(季節調整済)となり、前月と比べると電子部品・デバイス工業や輸送機械工業などが上昇したが、化学工業や非鉄金属工業などが下落したため、総合では前月比1.3%の下落(前年同月比7.1%の下落)となった。

○ 主要9業種の動向

[生産]

業種	前月比 (%)	前年同月比 (%)	上昇または下落に寄与した主な品目(前月比)
鉄鋼	0.2	▲ 45.2	特殊鋼熱間圧延鋼材、特殊鋼冷間仕上鋼材、粗鋼
金属製品	▲ 32.8	▲ 18.6	粉末冶金製品、飲料用缶、鉄構物
一般機械	▲ 29.2	▲ 48.0	フラットパネルディスプレイ製造装置、鉄鋼用ロール
電気機械	▲ 8.6	▲ 47.5	開閉制御装置、交流電動機、リアクトル
電子・デバイス	17.3	▲ 39.5	計数回路、混成集積回路、光電変換素子
輸送機械	53.0	▲ 45.2	普通自動車、自動車部品、鋼船修理
窯業・土石製品	6.6	▲ 18.5	セメント、安全ガラス複層ガラス、生コンクリート
化学	23.8	▲ 23.3	ビスフェノールA、ジフェニルメタンジイソシアネート
食料品・たばこ	▲ 1.7	▲ 3.9	菓子、その他の調味料、発泡酒
総合	2.8	▲ 32.2	—

[出荷]

業種	前月比 (%)	前年同月比 (%)	上昇または下落に寄与した主な品目(前月比)
鉄鋼	▲ 2.7	▲ 55.5	軌条、冷延電気鋼帯、鍛鋼品
金属製品	▲ 22.5	▲ 15.6	粉末冶金製品、鉄構物、食缶
一般機械	▲ 28.4	▲ 47.4	フラットパネルディスプレイ製造装置、送風機
電気機械	▲ 15.5	▲ 46.5	開閉制御装置、交流電動機、電気ホイスト
電子・デバイス	19.0	▲ 39.5	計数回路、光電変換素子、線形回路
輸送機械	53.8	▲ 44.6	普通自動車、自動車部品、鋼船修理
窯業・土石製品	10.4	▲ 11.8	ほうろう鉄器、セメント、生コンクリート
化学	15.4	▲ 7.7	トリレンジイソシアネート、ポリアミド系樹脂形成材料
食料品・たばこ	▲ 4.4	▲ 5.5	菓子、発泡酒、冷凍調理食品
総合	11.5	▲ 31.6	—

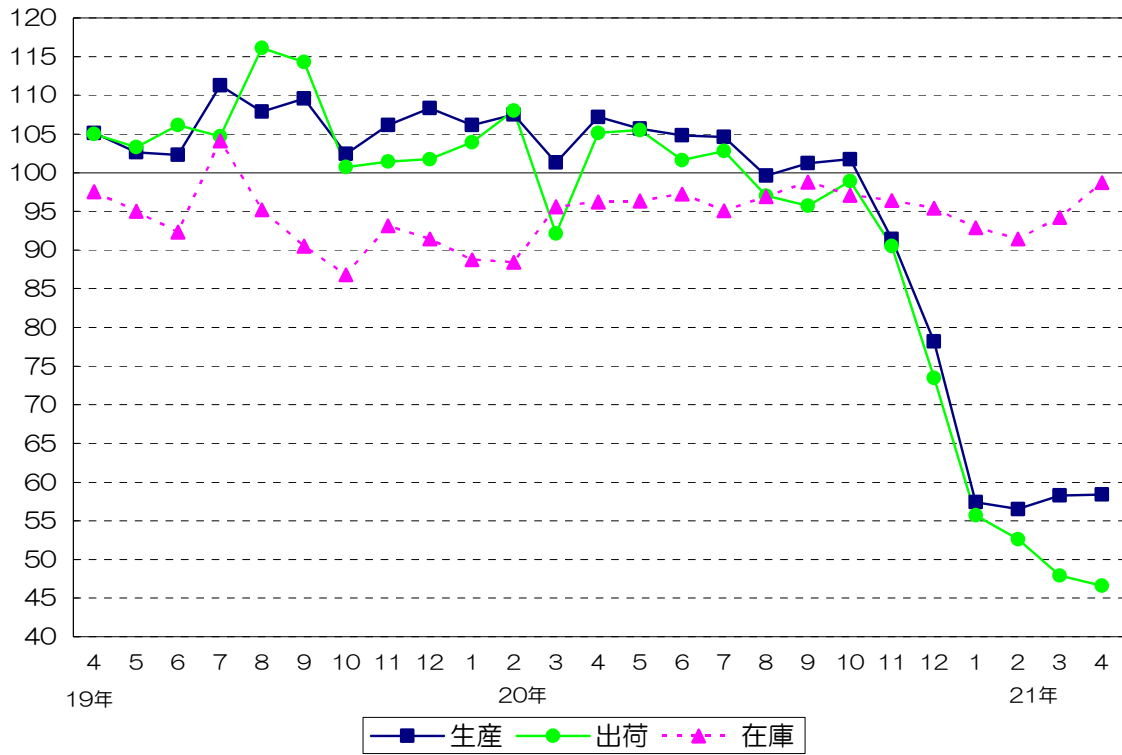
[在庫]

業種	前月比 (%)	前年同月比 (%)	上昇または下落に寄与した主な品目(前月比)
鉄鋼	4.8	2.6	鋼帯、鋼半製品、特殊鋼熱間圧延鋼材
金属製品	▲ 5.9	52.0	ガス湯沸器、飲料用缶、ガス炊飯器
一般機械	▲ 10.0	▲ 53.4	ショベル系掘削機(油圧式)、補器、油圧ポンプ
電気機械	25.9	▲ 38.5	電力量計、電気温水器、電気ホイスト
電子・デバイス	2318.6	38.1	計数回路、線形回路
輸送機械	3.4	▲ 14.6	普通自動車
窯業・土石製品	0.6	▲ 6.9	道路用コンクリート製品、ほうろう鉄器
化学	▲ 16.7	▲ 12.3	トリレンジイソシアネート、ポリアミド系樹脂形成材料
食料品・たばこ	▲ 2.0	17.9	焼酎、砂糖、その他の調味料
総合	▲ 1.3	▲ 7.1	—

(注) 前月比は季節調整済指数、前年同月比は原指数による。

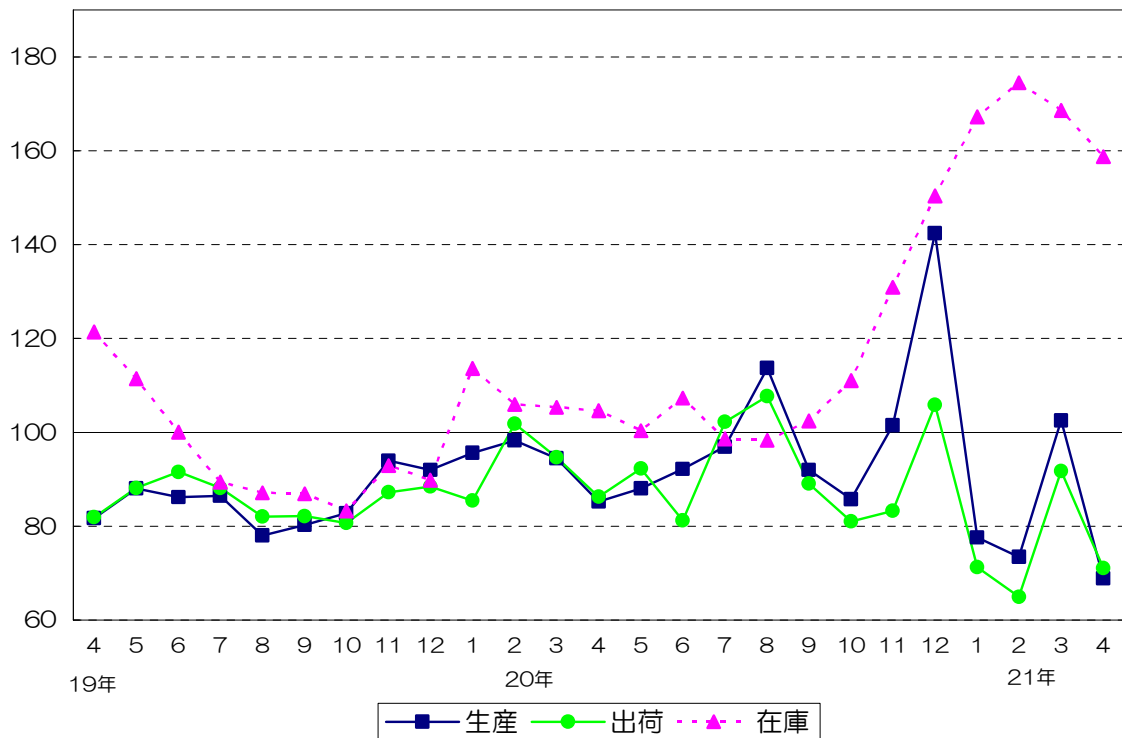
鉄鋼業 (季節調整済指数)

平成17年=100



金属製品工業 (季節調整済指数)

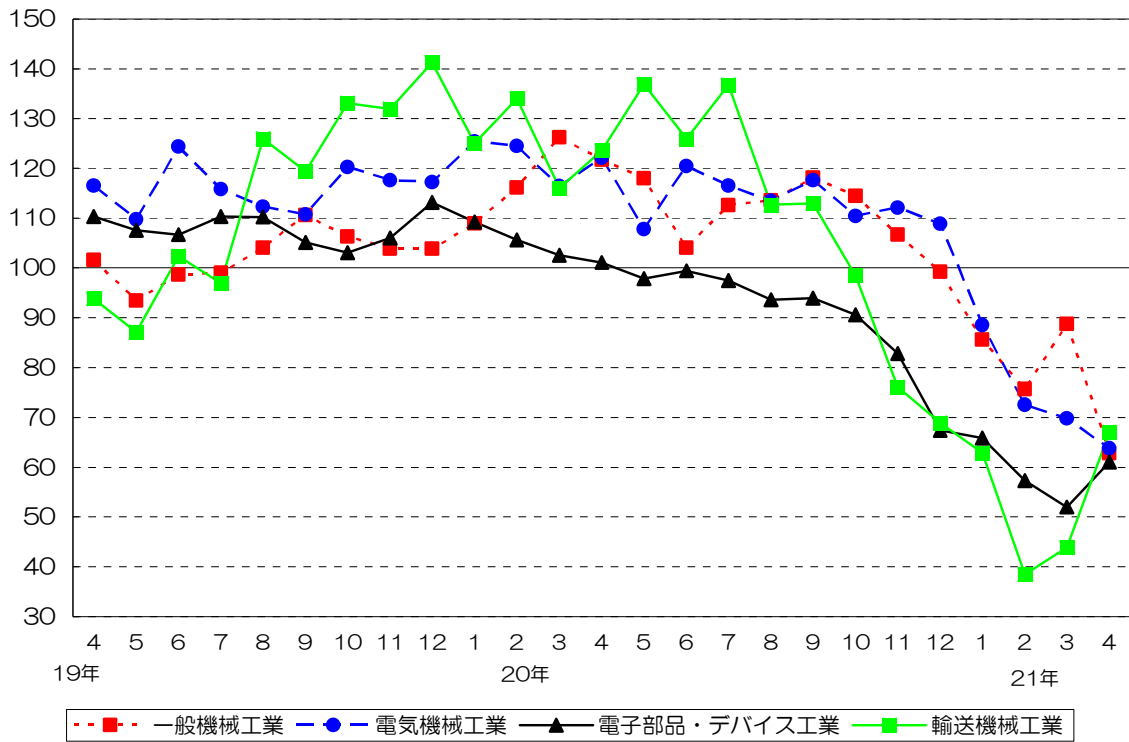
平成17年=100



機械工業（季節調整済指数）

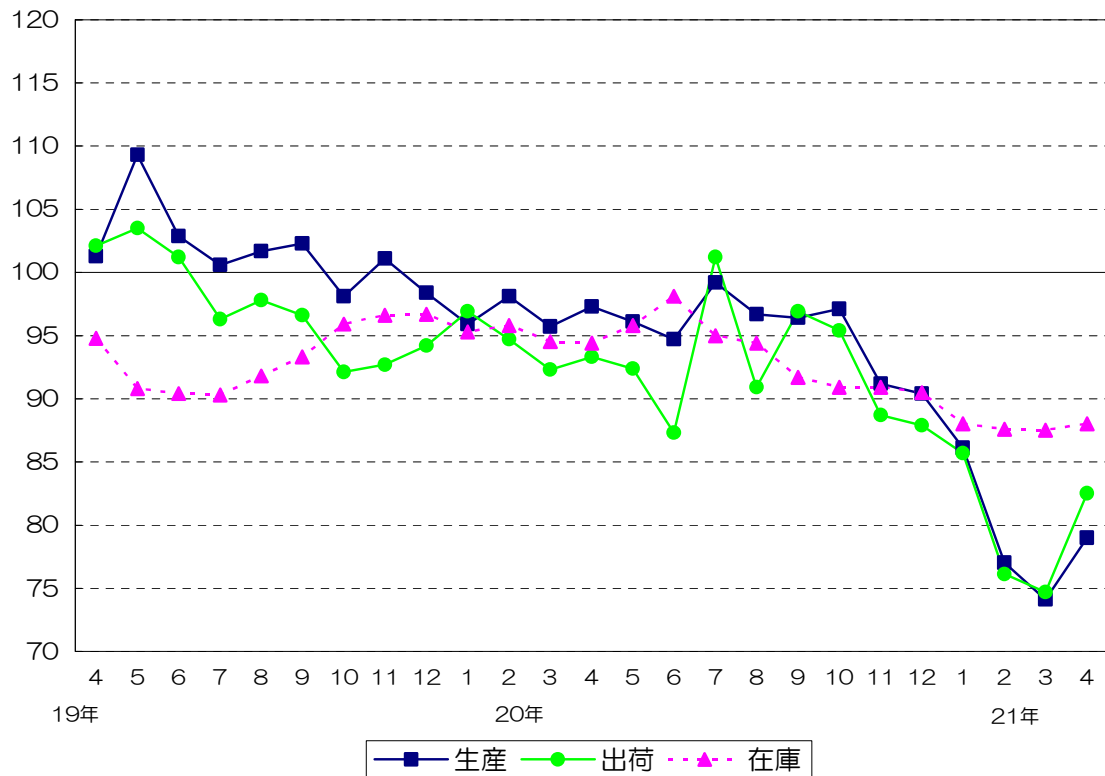
*生産指数のみ。

平成17年=100



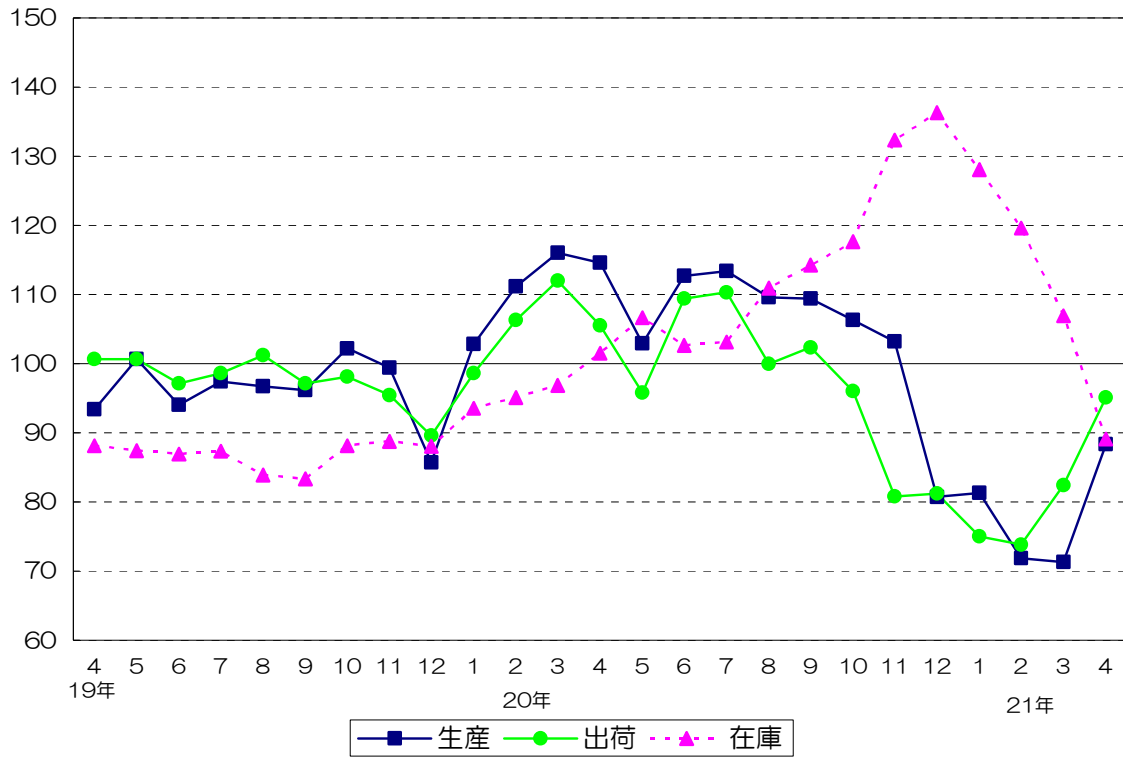
窯業・土石製品工業（季節調整済指数）

平成17年=100



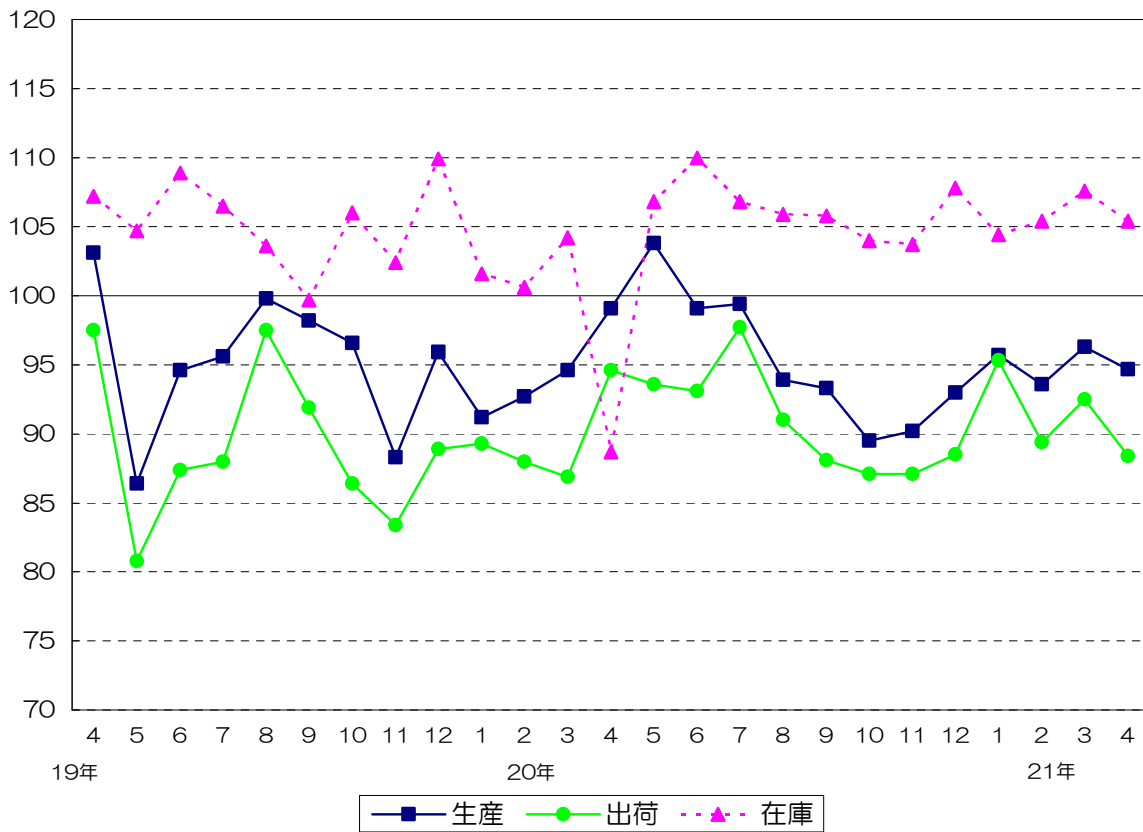
化学工業（季節調整済指数）

平成17年=100



食料品・たばこ工業（季節調整済指数）

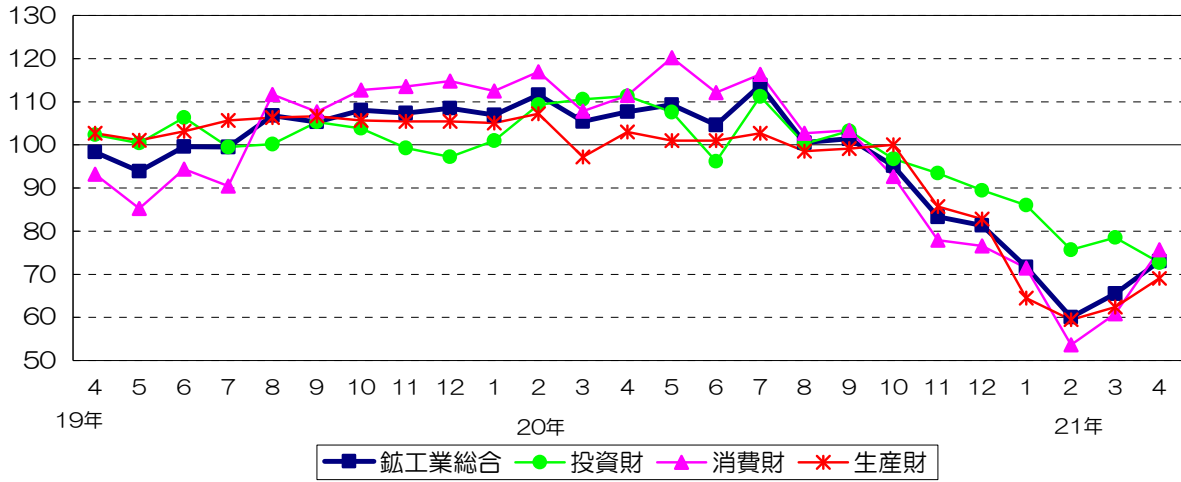
平成17年=100



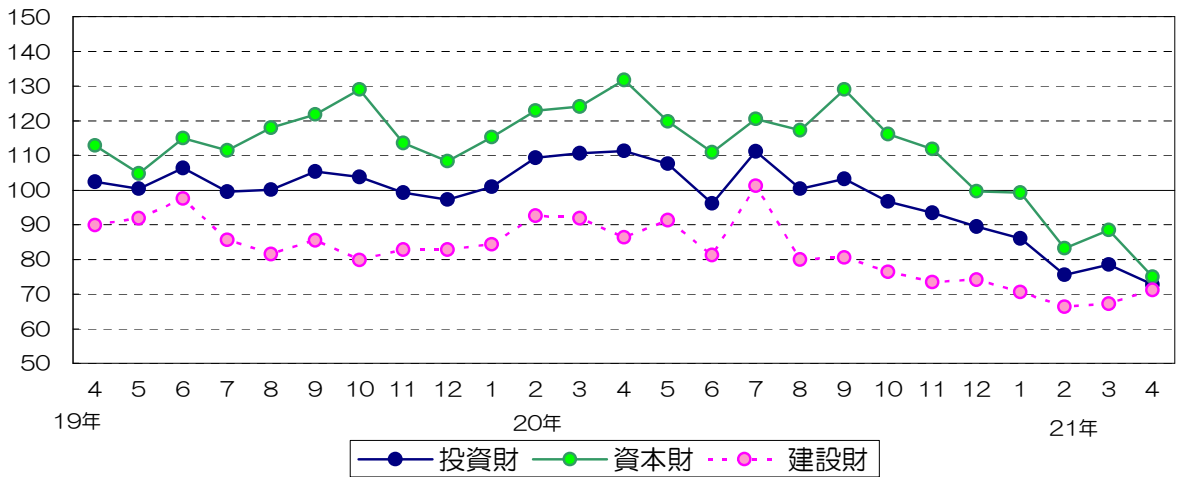
福岡県鉱工業出荷指数財別の推移（季節調整済指数）

平成17年=100

鉱工業総合



投資財



消費財

