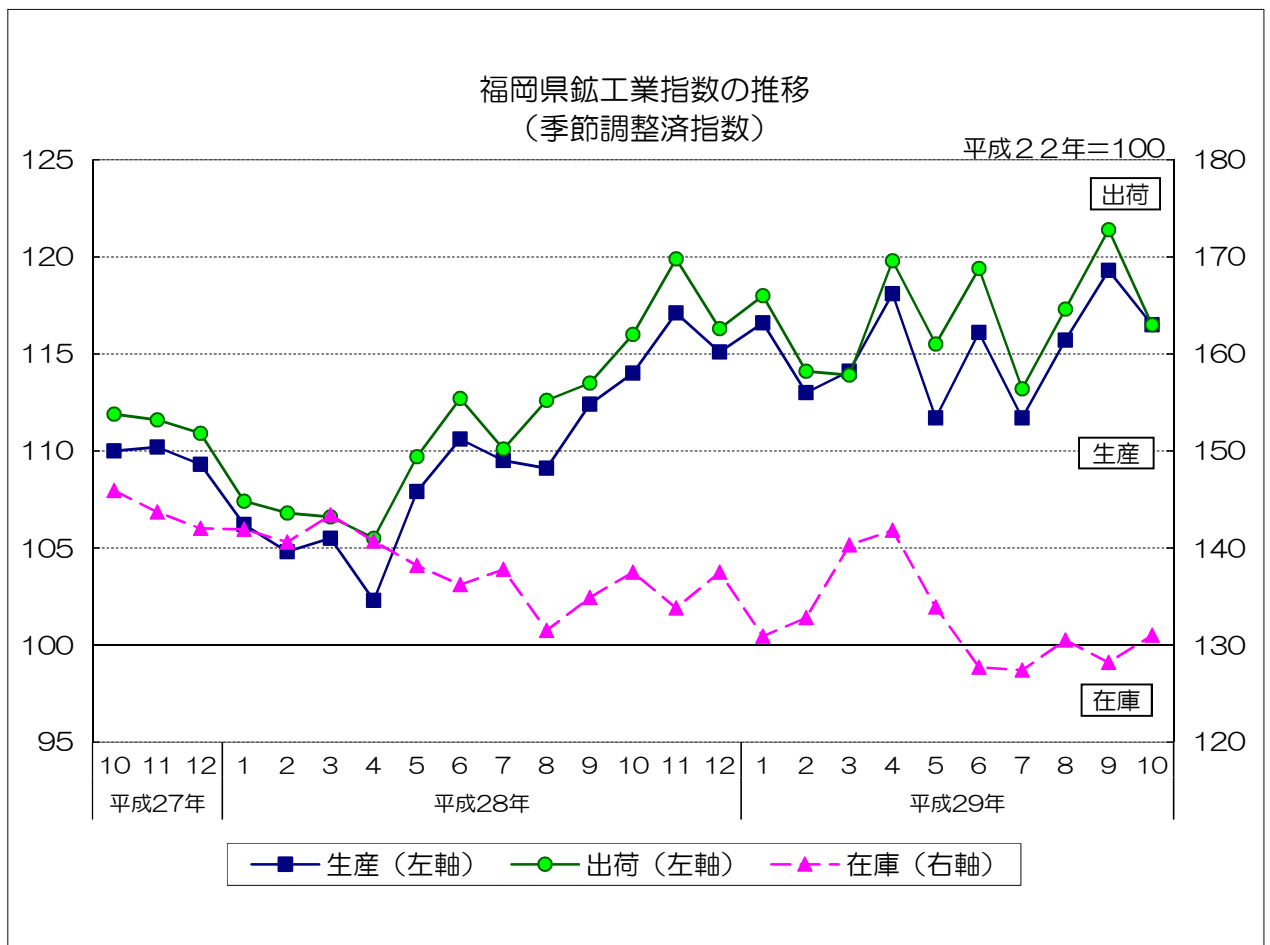


平成22年基準

福岡県鋳工業指数月報

(平成29年10月)



福岡県鉱工業指数 利用上の注意

1. 基準年次
平成22年（2010年）を基準年とする。
2. 作成の範囲
日本標準産業分類の鉱業及び製造業を基礎とした産業の生産指数（付加価値額ウェイト）、生産者出荷指数及び生産者製品在庫指数について、原指数と季節調整済指数を作成した。
3. 分類
日本標準産業分類を基本とした業種分類と、採用品目の用途により財別に格付けした特殊分類の2通りの方法によっている。
4. 採用品目
生産指数及び生産者出荷指数は187品目、生産者製品在庫指数は118品目である。
5. ウェイト
生産、出荷及び在庫指数の各品目のウェイトは、基準年次の付加価値額、生産者出荷額及び生産者製品在庫指数の鉱工業全体に対する一万分比である。
6. 作成の方法
総合算式は、基準時固定加重算術平均法（ラスパイレズ算式）である。
7. 季節調整
季節調整の方法は、センサス局法を使用している。
季節調整済指数とは、原指数を季節指数で割ることによって、季節変動を除去した系列のことである。
8. 統計表中の符号
「-」：該当する数値がない場合
「0.0」：数値が単位未満の場合
「▲」：マイナスの場合
「x」：秘匿の場合
9. 資料
経済産業省生産動態統計調査、その他既存の資料及び県調査による。

平成29年10月の鉱工業指数

概況

○ 平成29年10月の鉱工業指数（季節調整済）は、生産が前月比2.3%低下の116.5、出荷が同4.0%低下の116.5、在庫が同2.2%上昇の131.0となった。

- (1) 生産
 季節調整済指数 : 116.5で前月比2.3%低下 (3か月ぶりの低下)
 原指数 : 119.3で前年同月比3.6%上昇 (15か月連続の上昇)
- (2) 出荷
 季節調整済指数 : 116.5で前月比4.0%低下 (3か月ぶりの低下)
 原指数 : 120.5で前年同月比2.0%上昇 (15か月連続の上昇)
- (3) 在庫
 季節調整済指数 : 131.0で前月比2.2%上昇 (2か月ぶりの上昇)
 原指数 : 138.5で前年同月比4.7%低下 (6か月連続の低下)

○ 前月比（季節調整済）

| | | | |
|-----------|------|-------|------|
| | [上昇] | [横ばい] | [低下] |
| 生産（19業種中） | 9業種 | 0業種 | 10業種 |
| 出荷（19業種中） | 9業種 | 0業種 | 10業種 |
| 在庫（18業種中） | 11業種 | 1業種 | 6業種 |

(1) 九州・全国との比較

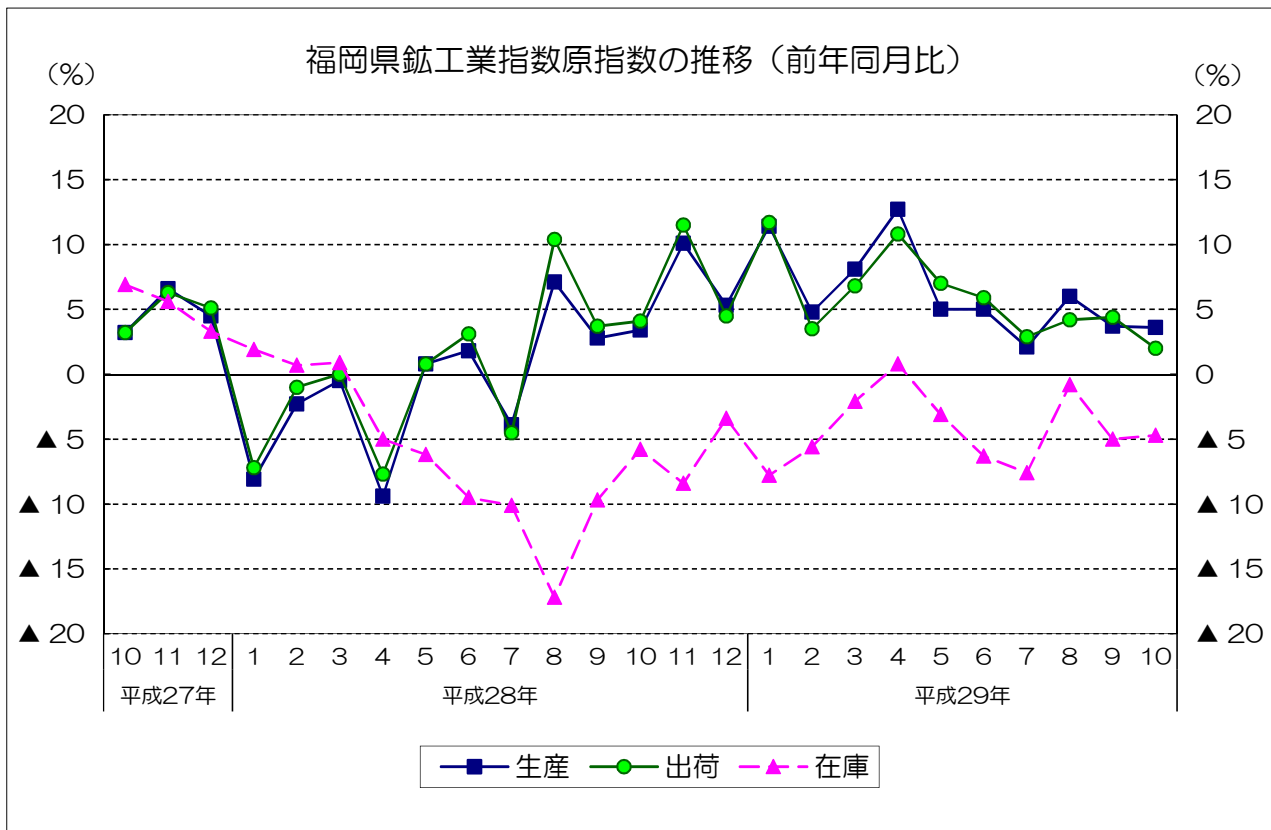
（平成22年=100）

| | | 季節調整済指数 | | 原指数 | |
|-----|----|---------|-------|-------|--------|
| | | | 前月比% | | 前年同月比% |
| 福岡県 | 生産 | 116.5 | ▲ 2.3 | 119.3 | 3.6 |
| | 出荷 | 116.5 | ▲ 4.0 | 120.5 | 2.0 |
| | 在庫 | 131.0 | 2.2 | 138.5 | ▲ 4.7 |
| 九州 | 生産 | 109.3 | ▲ 1.4 | 112.4 | 3.2 |
| | 出荷 | 110.1 | ▲ 2.7 | 112.8 | ▲ 2.0 |
| | 在庫 | 120.6 | 4.9 | 123.0 | 4.0 |
| 全国 | 生産 | 103.0 | 0.5 | 104.7 | 5.9 |
| | 出荷 | 98.9 | ▲ 0.4 | 99.7 | 2.7 |
| | 在庫 | 110.7 | 3.2 | 112.2 | 2.0 |

(2) 前月比（季節調整済）での上昇低下（生産指数のみ）

| 上昇に寄与した業種 | 低下に寄与した業種 |
|--|--|
| 鉄鋼業 電子部品・デバイス工業 はん用・生産用機械工業 化学工業 金属製品工業 印刷業 パルプ・紙・紙加工品工業 鉱業 電気機械工業 | 輸送機械工業 食料品・たばこ工業 木材・木製品工業 非鉄金属工業 ゴム製品工業 家具工業 プラスチック製品工業 窯業・土石製品工業 繊維工業 石炭製品工業 |

(3) 原指数の推移



(4) 四半期別指数の推移

平成22年=100

| | | 生産 | | 出荷 | | 在庫 | |
|-----|---------|-------------|--------------|-------------|--------------|-------------|--------------|
| | | 季節調整済 指数 | 前期比 (%) | 季節調整済 指数 | 前期比 (%) | 季節調整済 指数 | 前期比 (%) |
| 28年 | 7~9月期 | 110.3 | 3.2 | 112.1 | 2.6 | 134.9 | ▲ 1.0 |
| | 10~12月期 | 115.4 | 4.6 | 117.4 | 4.7 | 137.5 | 1.9 |
| 29年 | 1~3月期 | 114.6 | ▲ 0.7 | 115.3 | ▲ 1.8 | 140.3 | 2.0 |
| | 4~6月期 | 115.3 | 0.6 | 118.2 | 2.5 | 127.7 | ▲ 9.0 |
| | 7~9月期 | 115.6 | 0.3 | 117.3 | ▲ 0.8 | 128.2 | 0.4 |
| | | 原指数 | 前年同期比 (%) | 原指数 | 前年同期比 (%) | 原指数 | 前年同期比 (%) |
| 28年 | 7~9月期 | 112.6 | 1.6 | 113.9 | 2.7 | 143.0 | ▲ 9.7 |
| | 10~12月期 | 117.3 | 6.3 | 120.4 | 6.6 | 134.2 | ▲ 3.4 |
| 29年 | 1~3月期 | 113.4 | 8.0 | 114.5 | 7.2 | 127.6 | ▲ 2.1 |
| | 4~6月期 | 112.1 | 7.4 | 114.0 | 7.9 | 127.5 | ▲ 6.3 |
| | 7~9月期 | 116.9 | 3.8 | 118.2 | 3.8 | 135.9 | ▲ 5.0 |

※在庫の数値は期末値。

全業種・主要8業種の動向

(平成29年10月)

○ 全業種の動向

- (1) 生産指数は116.5(季節調整済)となり、前月と比べると、鉄鋼業、電子部品・デバイス工業などが上昇したが、輸送機械工業、食料品・たばこ工業などが低下したため、総合で前月比2.3%低下(前年同月比3.6%上昇)となった。
- (2) 出荷指数は116.5(季節調整済)となり、前月と比べると、電子部品・デバイス工業、はん用・生産用機械工業などが上昇したが、輸送機械工業、食料品・たばこ工業などが低下したため、総合で前月比4.0%低下(前年同月比2.0%上昇)となった。
- (3) 在庫指数は131.0(季節調整済)となり、前月と比べると、食料品・たばこ工業、鉄鋼業などが低下したが、輸送機械工業、金属製品工業などが上昇したため、総合で前月比2.2%上昇(前年同月比4.7%低下)となった。

○ 主要8業種の動向

[生産]

| 業種 | 前月比(%) | 前年同月比(%) | 上昇または低下に寄与した主な品目(前月比) |
|-----------|--------|----------|--------------------------------|
| 鉄鋼 | 15.3 | 12.5 | 特殊鋼冷間仕上鋼材、鋼帯、亜鉛めっき鋼板 等 |
| 金属製品 | 6.5 | 7.1 | 飲料用缶、スチール又はステンレスシャッター、鋼管製管継手 等 |
| はん用・生産用機械 | 5.9 | 10.7 | バルブ・コック、鉄鋼用ロール 等 |
| 電子部品・デバイス | 8.8 | 72.4 | トランジスタ 等 |
| 輸送機械 | ▲10.4 | ▲2.8 | 四輪自動車 等 |
| 窯業・土石製品 | ▲0.6 | 4.4 | ほうろろ鉄器、プレストレストコンクリート製品 等 |
| 化学 | 8.3 | 6.1 | ビスフェノールA、ポリカーボネート 等 |
| 食料品・たばこ | ▲8.8 | ▲5.0 | ビール、発泡酒(その他雑酒含む) 等 |
| 総合 | ▲2.3 | 3.6 | — |

[出荷]

| 業種 | 前月比(%) | 前年同月比(%) | 上昇または低下に寄与した主な品目(前月比) |
|-----------|--------|----------|---------------------------|
| 鉄鋼 | 4.0 | ▲8.3 | 軌条・外輪、鋼帯 等 |
| 金属製品 | ▲6.6 | ▲3.7 | 飲料用缶、鉄骨、軽量鉄骨系パネル 等 |
| はん用・生産用機械 | 7.5 | 12.7 | バルブ・コック、ショベル系掘削機、鉄鋼用ロール 等 |
| 電子部品・デバイス | 12.3 | 67.1 | トランジスタ、混成集積回路、線形回路 等 |
| 輸送機械 | ▲12.1 | ▲4.8 | 四輪自動車 等 |
| 窯業・土石製品 | 2.5 | 7.7 | 耐火れんが、生コンクリート、セメント 等 |
| 化学 | ▲1.7 | 2.8 | ポリカーボネート、触媒、無水フタル酸 等 |
| 食料品・たばこ | ▲3.2 | ▲1.0 | 清涼飲料 等 |
| 総合 | ▲4.0 | 2.0 | — |

[在庫]

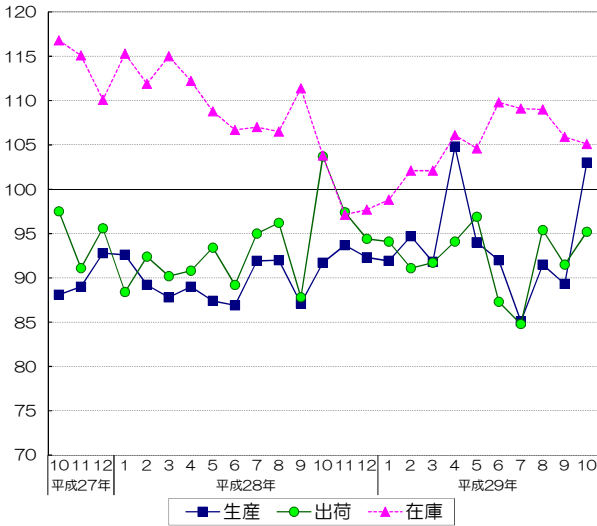
| 業種 | 前月比(%) | 前年同月比(%) | 上昇または低下に寄与した主な品目(前月比) |
|-----------|--------|----------|------------------------|
| 鉄鋼 | ▲0.8 | 1.2 | 鋼半製品 等 |
| 金属製品 | 5.7 | ▲4.0 | 飲料用缶、金網 等 |
| はん用・生産用機械 | 0.1 | ▲17.2 | ファンコイルユニット、冷凍・空調用冷却塔 等 |
| 電子部品・デバイス | 8.6 | 47.2 | 線形回路 等 |
| 輸送機械 | 13.2 | ▲2.1 | 四輪自動車 |
| 窯業・土石製品 | ▲1.9 | 8.6 | 耐火れんが 等 |
| 化学 | 4.2 | 3.9 | ビスフェノールA、触媒、複合肥料 等 |
| 食料品・たばこ | ▲13.1 | ▲8.4 | 焼酎 等 |
| 総合 | 2.2 | ▲4.7 | — |

(注) 前月比は季節調整済指数、前年同月比は原指数による。

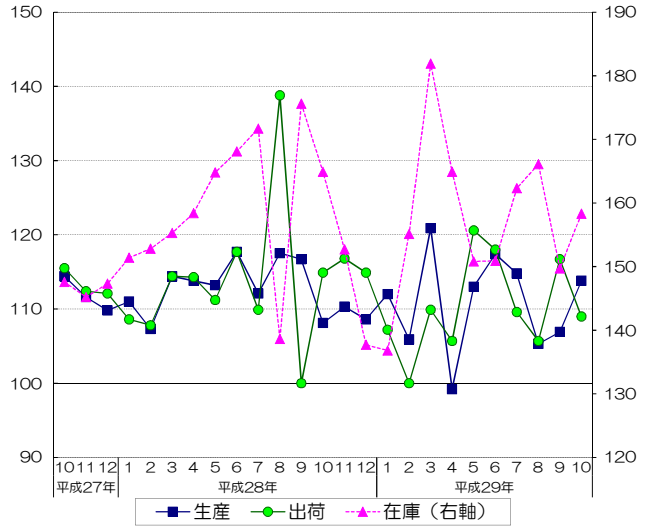
主要8業種別指数の推移（季節調整済・平成22年=100）

（ ）内は、生産指数のウェイト

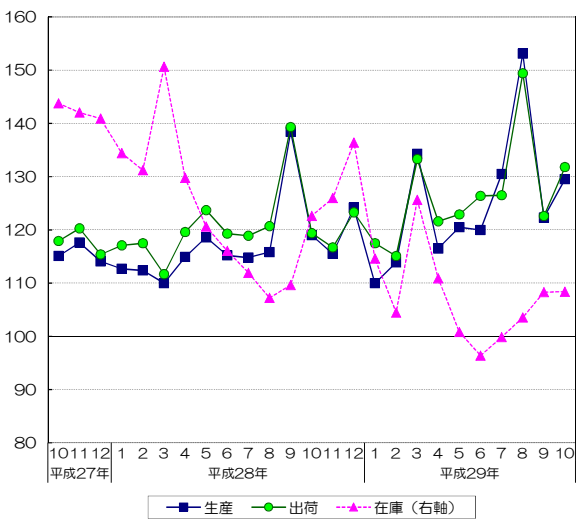
鉄鋼業（w=770.9）



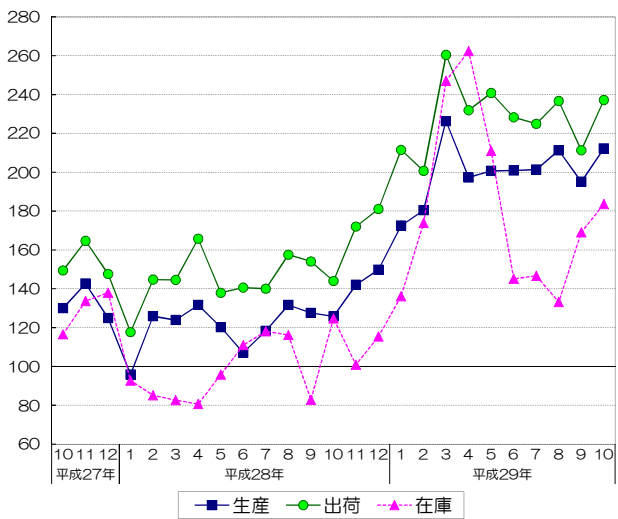
金属製品工業（w=588.7）



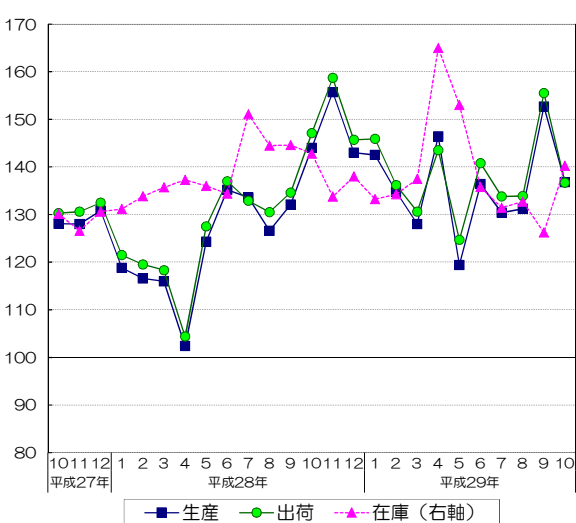
はん用・生産用機械工業（w=776.0）



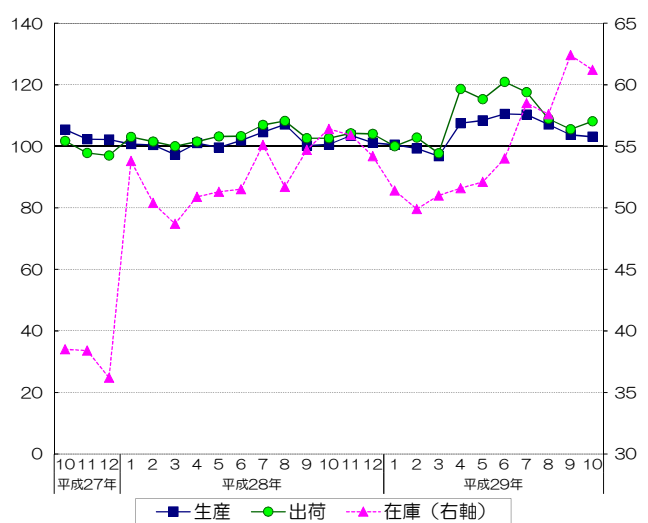
電子部品・デバイス工業（w=345.0）



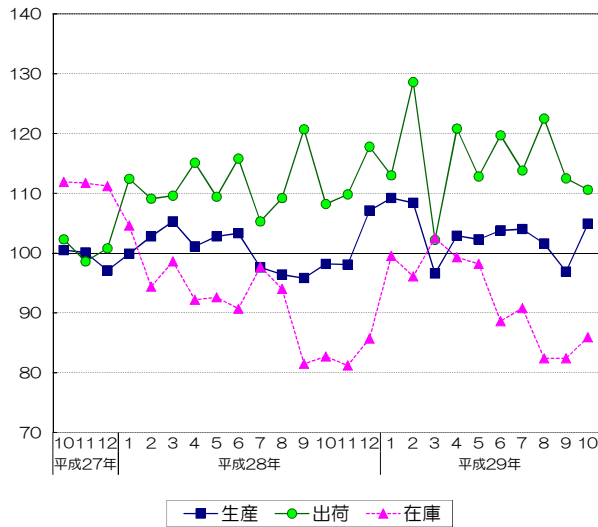
輸送機械工業（w=3112.3）



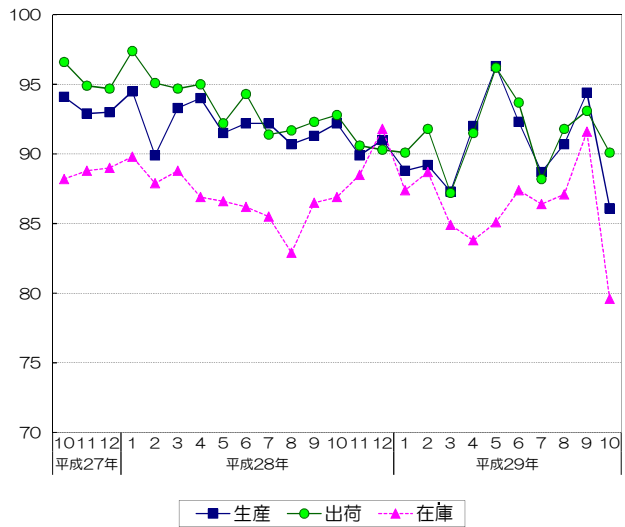
窯業・土石製品工業（w=381.9）



化学工業 (w=631.9)



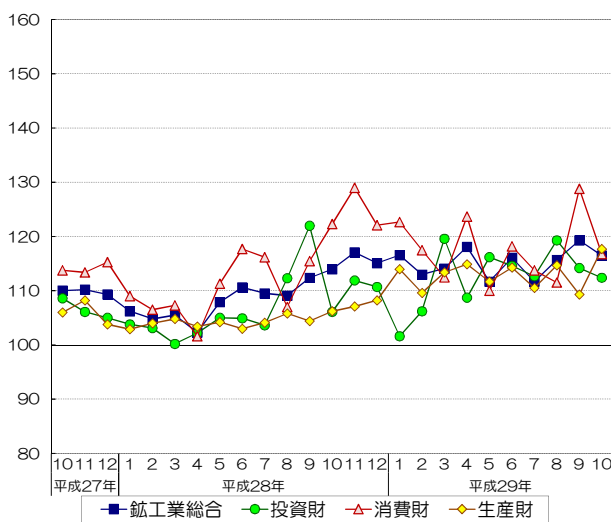
食料品・たばこ工業 (w=1723.2)



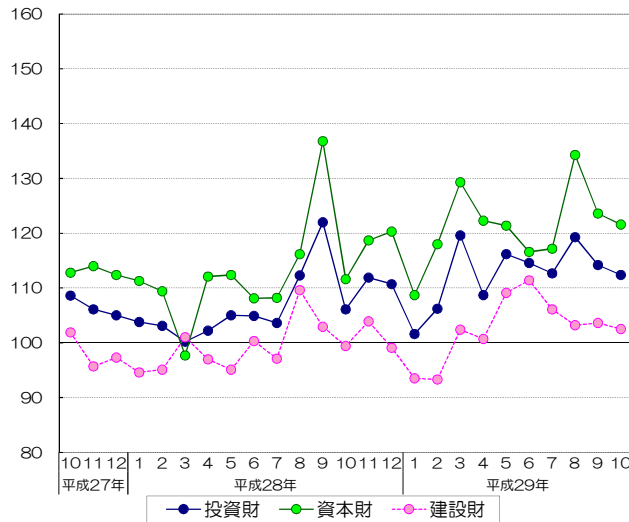
福岡県鉱工業生産指数財別の推移 (季節調整済指数・平成22年=100)

() 内は、生産指数のウェイト

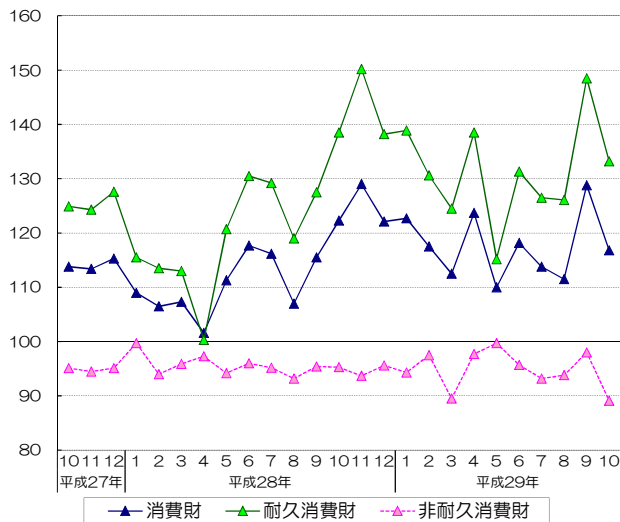
鉱工業総合



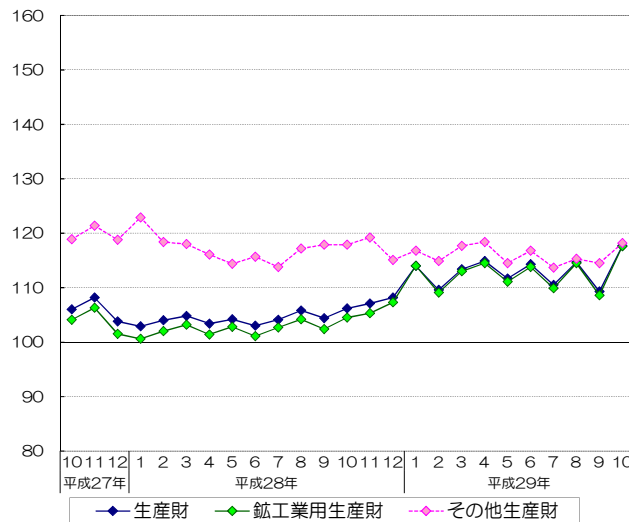
投資財 (w=1433.5)



消費財 (w=4818.2)



生産財 (w=3748.3)



平成22年基準 福岡県鉱工業指数月報
(平成29年10月)

福岡県企画・地域振興部調査統計課
代 表 (092) 651-1111

直 通 (092) 643-3190
F A X (092) 643-3192
e-mail chosa@pref.fukuoka.lg.jp