

# 福岡県の雇用の現状等について

福岡県福祉労働部労働局労働政策課



# 福岡県の有効求人倍率の推移等（その1）

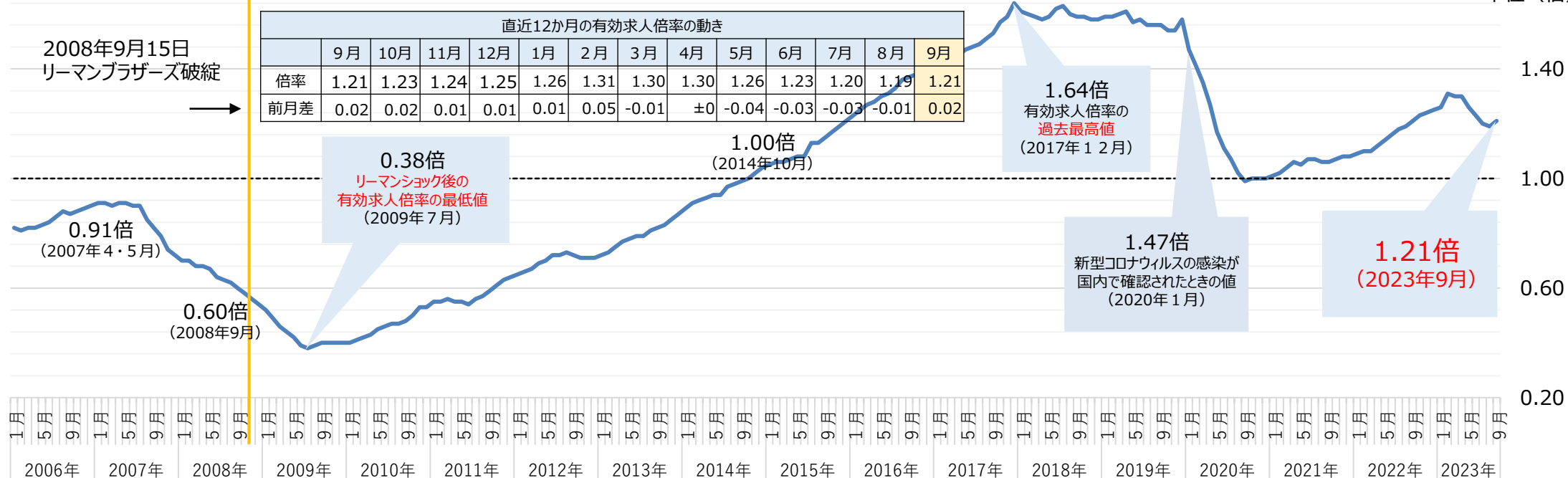
<参考> 有効求人倍率 = 有効求人数 / 有効求職者数

- 福岡県の令和5年9月の有効求人倍率は1.21倍となり、7か月ぶりに前月を上回った。
  - リーマンショック直前の最高値の水準（0.91倍）及びリーマンショック時の水準（0.60倍）は上回っている。（図1）
- 注）令和3年9月から、オンライン上での求職登録が可能となったため、9月以降の新規・有効求職者にはオンライン上で登録した求職者数が含まれる。

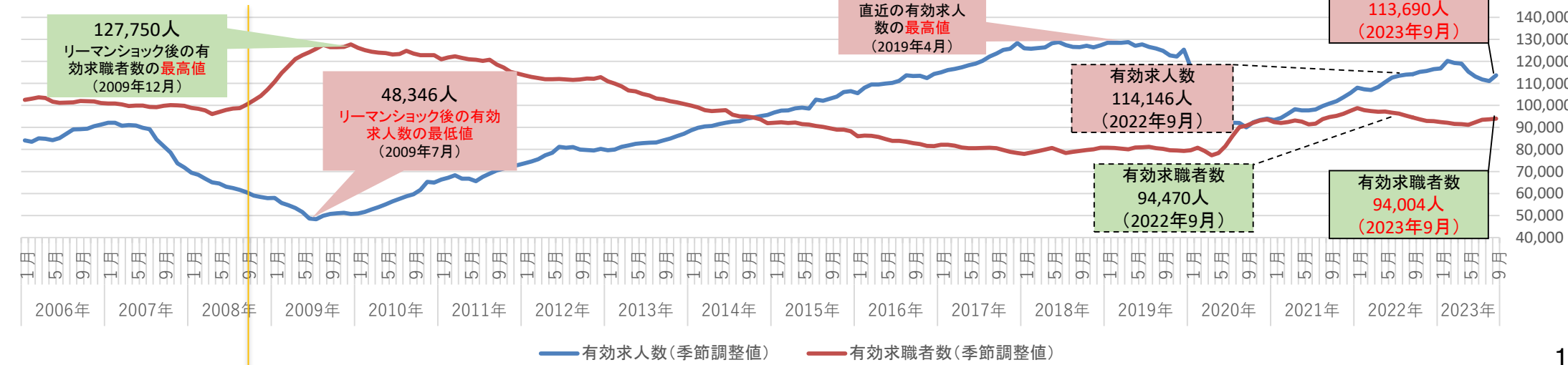
## 【図1】有効求人倍率（季節調整値・福岡県）の推移

（資料出所）厚生労働省「職業安定業務統計」より作成

単位（倍）



## 【参考】有効求人数・求職者数（季節調整値・福岡県）の推移



# 福岡県の有効求人倍率の推移等（その2）

【表1】有効求人倍率の動き

2020（令和2）年													2021（令和3）年											
	1月	2月	3月	4月	5月	6月	7月	8月	9月	10月	11月	12月	1月	2月	3月	4月	5月	6月	7月	8月	9月	10月	11月	12月
倍率	1.47	1.41	1.35	1.27	1.17	1.11	1.07	1.02	0.99	1.00	1.00	1.00	1.01	1.02	1.04	1.06	1.05	1.07	1.07	1.06	1.06	1.07	1.08	1.08
前月差	▲0.11	▲0.06	▲0.06	▲0.08	▲0.10	▲0.06	▲0.04	▲0.05	▲0.03	0.01	±0	0.00	±0	0.01	0.02	0.02	▲0.01	0.02	±0	▲0.01	±0	0.01	0.01	±0

→ 緊急事態宣言① 令和2年 4/7～5/14  
→ 北九州市措置要請 令和2年6/1～6/18  
→ 緊急事態宣言② 令和3年 1/13～2/28  
→ 緊急事態宣言③ 令和3年 5/12～6/20  
→ 緊急事態宣言④ 令和3年 8/20～9/30  
→ まん防① 令和3年 6/21～7/11  
→ まん防② 令和3年 8/2～8/19

2022（令和4）年												2023（令和5）年									
	1月	2月	3月	4月	5月	6月	7月	8月	9月	10月	11月	12月	1月	2月	3月	4月	5月	6月	7月	8月	9月
倍率	1.09	1.10	1.10	1.12	1.14	1.16	1.18	1.19	1.21	1.23	1.24	1.25	1.26	1.31	1.30	1.30	1.26	1.23	1.20	1.19	1.21
前月差	0.01	0.01	±0	0.02	0.02	0.02	0.02	0.01	0.02	0.02	0.01	0.01	0.01	0.05	▲0.01	±0	▲0.04	▲0.03	▲0.03	▲0.01	0.02

→ まん防③ 令和4年 1/27～3/6

# 福岡県の有効求人倍率の推移等（その3）

- 令和5年9月の正社員有効求人倍率（原数値）は0.92倍。対前年同月を上回ったが、コロナ前と比べると厳しい状況。（表2）
- 令和5年9月の県内4地域の有効求人倍率（原数値）は、福岡地域以外では、対前年同月を下回っている。（表3）

【表2】 正社員有効求人倍率（原数値・福岡県）の動き

倍率（倍）	1月	2月	3月	4月	5月	6月	7月	8月	9月	10月	11月	12月
2019年（令和元年）	1.12	1.10	1.07	1.00	0.96	1.04	1.06	1.09	1.09	1.05	1.07	1.15
2020年（令和2年）	1.06	1.01	0.94	0.82	0.75	0.75	0.74	0.72	0.71	0.72	0.74	0.78
2021年（令和3年）	0.78	0.79	0.78	0.74	0.75	0.78	0.80	0.81	0.81	0.81	0.84	0.87
2022年（令和4年）	0.85	0.84	0.83	0.79	0.79	0.84	0.87	0.89	0.90	0.91	0.95	0.99
2023年（令和5年）	0.98	0.98	0.98	0.91	0.89	0.90	0.91	0.91	0.92			

※正社員有効求人倍率は、正社員の月間有効求人数を、パートを除く常用の月間有効求職者数で除して算出されている。

パートを除く常用の有効求職者数には、派遣労働者や契約社員を希望する者も含まれるため、厳密な意味での正社員有効求人倍率より低い値となる。

【表3】 直近の地域別の有効求人倍率（原数値）の動き

		2022年(令和4年)				2023年(令和5年)								
		9月	10月	11月	12月	1月	2月	3月	4月	5月	6月	7月	8月	9月
福岡地域	倍率	1.17	1.19	1.23	1.33	1.34	1.37	1.36	1.23	1.20	1.20	1.21	1.19	1.21
	前年同月差	0.11	0.14	0.14	0.17	0.17	0.22	0.28	0.24	0.19	0.12	0.07	0.03	0.04
北九州地域	倍率	1.16	1.18	1.21	1.25	1.25	1.26	1.21	1.10	1.06	1.08	1.13	1.14	1.15
	前年同月差	0.13	0.13	0.14	0.14	0.16	0.18	0.11	0.07	0.04	0.01	0.02	0.00	▲0.01
筑豊地域	倍率	1.31	1.35	1.42	1.47	1.41	1.39	1.42	1.30	1.24	1.24	1.25	1.25	1.24
	前年同月差	0.23	0.22	0.26	0.27	0.25	0.22	0.23	0.20	0.17	0.11	0.06	▲0.04	▲0.07
筑後地域	倍率	1.34	1.34	1.40	1.47	1.47	1.48	1.41	1.26	1.18	1.15	1.16	1.24	1.26
	前年同月差	0.24	0.21	0.20	0.21	0.25	0.23	0.22	0.12	0.05	▲0.01	▲0.13	▲0.10	▲0.08

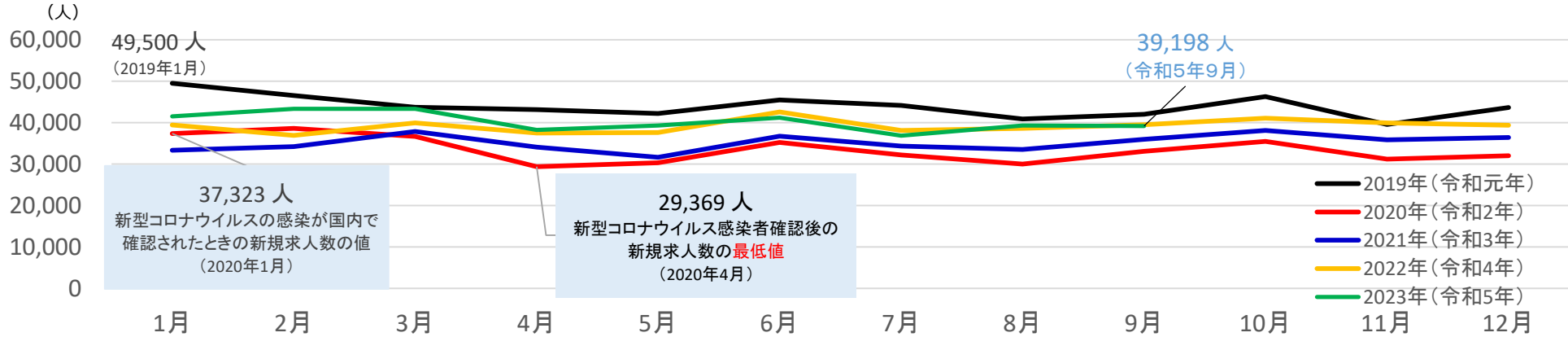
（資料出所）厚生労働省「職業安定業務統計」より作成

# 福岡県の新規求人数の動き（その1）

（資料出所）厚生労働省「職業安定業務統計」より作成

○ 令和5年9月の新規求人数（原数値）は、2か月ぶりに前年同月を下回った。コロナ禍前（令和元年同月）の水準からは10か月連続で下回っている。（図1、表1）

【図1】新規求人数（原数値・福岡県）の推移



【表1】新規求人数（原数値・パートを含む一般）

		1月	2月	3月	4月	5月	6月	7月	8月	9月	10月	11月	12月
2019年 (令和元年)	新規求人数	49,500	46,508	43,726	43,145	42,212	45,474	44,149	40,854	41,995	46,295	39,548	43,631
	2020年 (令和2年)	新規求人数	37,323	38,594	36,641	29,369	30,317	35,205	32,171	30,011	33,055	35,472	31,213
2021年 (令和3年)	2019年同月比(%)	▲24.6	▲17.0	▲16.2	▲31.9	▲28.2	▲22.6	▲27.1	▲26.5	▲21.3	▲23.4	▲21.1	▲26.6
	新規求人数	33,299	34,234	37,851	34,070	31,600	36,695	34,334	33,540	35,959	38,093	35,820	36,402
	前年同月比(%)	▲10.8	▲11.3	3.3	16.0	4.2	4.2	6.7	11.8	8.8	7.4	14.8	13.7
2022年 (令和4年)	2019年同月比(%)	▲32.7	▲26.4	▲13.4	▲21.0	▲25.1	▲19.3	▲22.2	▲17.9	▲14.4	▲17.7	▲9.4	▲16.6
	新規求人数	39,448	36,928	39,929	37,456	37,628	42,565	38,096	38,615	39,475	41,051	39,944	39,366
	前年同月比(%)	18.5	7.9	5.5	9.9	19.1	16.0	11.0	15.1	9.8	7.8	11.5	8.1
2023年 (令和5年)	2019年同月比(%)	▲20.3	▲20.6	▲8.7	▲13.2	▲10.9	▲6.4	▲13.7	▲5.5	▲6.0	▲11.3	1.0	▲9.8
	新規求人数	41,529	43,335	43,317	38,236	39,314	41,210	36,825	39,313	39,198			
	前年同月比(%)	5.3	17.3	8.5	2.1	4.5	▲3.2	▲3.3	1.8	▲0.7			
	2019年同月比(%)	▲16.1	▲6.8	▲1.0	▲11.4	▲6.8	▲9.4	▲16.6	▲3.8	▲6.7			

# 福岡県の新規求人数の動き（その2）

（資料出所）厚生労働省「職業安定業務統計」より作成

- 令和5年9月の新規求人数（一般フルタイム）を産業別で見ると、求人数の多い分野では、「運輸業」等において、対前年同月比で増加となり、「建設業」、「製造業」、「卸売・小売」、「医療・福祉」、「サービス」等において、対前年同月比で減少している。
- 令和5年9月の新規求人数（一般パートタイム）を産業別で見ると、求人数の多い分野では、「卸売・小売」、「宿泊・飲食」、「医療・福祉」、「サービス」等において、対前年同月比で増加となっている。

## 【表1】 主要産業別の新規求人数の前年同月比（原数値）

### ◎ 産業別新規求人数（一般フルタイム）の前年同月比（%）

	2023年 5月	2023年 6月	2023年 7月	2023年 8月	2023年 9月	(参考) 2023年 9月の新規 求人数
産業計	8.1	-2.7	-2.3	5.0	-3.1	23,991
農林漁業	7.3	82.4	-45.1	-14.0	46.5	63
建設業	12.1	-7.8	3.7	1.0	-4.8	3,178
製造業	2.1	-23.2	-0.9	2.0	-18.4	1,799
情報通信	5.1	-10.0	-16.5	7.2	-22.7	632
運輸業	2.7	-6.1	-2.6	6.8	1.2	1,641
卸売・小売	5.9	-13.9	-20.4	11.2	-4.2	3,460
金融・保険	25.0	1.1	172.2	-30.1	-11.0	113
不動産	10.6	-19.4	27.1	12.9	22.0	583
学術研究	1.9	0.2	8.4	2.6	22.7	907
宿泊・飲食	11.7	-6.5	20.0	27.7	-3.7	974
生活関連・娯楽	-2.8	31.2	8.7	16.0	-10.7	466
教育・学習	114.2	59.2	67.1	69.0	-0.8	381
医療・福祉	7.1	3.5	-4.3	6.9	-1.7	6,797
複合サービス	40.0	53.2	-9.6	27.6	43.3	96
サービス (他に分類されない)	5.0	7.7	3.5	-16.2	-1.5	2,711
公務・その他	14.5	-2.9	5.9	25.0	81.7	129

### ◎ 産業別新規求人数（一般パートタイム）の前年同月比（%）

	2023年 5月	2023年 6月	2023年 7月	2023年 8月	2023年 9月	(参考) 2023年 9月の新規 求人数
産業計	-0.1	-3.9	-5.0	-2.5	3.3	15,207
農林漁業	17.3	150.0	-47.3	64.8	45.5	80
建設業	-38.0	-10.9	-5.2	-1.7	-7.0	212
製造業	-14.9	-0.2	21.7	-3.4	-11.0	543
情報通信	20.8	-16.7	-49.5	-20.2	-51.9	38
運輸業	-8.4	21.7	-1.0	-34.5	34.0	394
卸売・小売	3.6	-7.4	-11.5	-5.8	0.1	3,610
金融・保険	-40.2	37.5	45.1	-38.3	-29.2	51
不動産	-0.5	-27.8	5.3	-12.7	-4.4	241
学術研究	43.8	-1.5	4.7	-20.8	-22.8	281
宿泊・飲食	8.4	-3.2	6.1	0.9	22.7	1,566
生活関連・娯楽	2.3	15.2	-27.6	17.3	-12.6	484
教育・学習	38.7	19.9	7.2	20.1	12.9	483
医療・福祉	-0.9	-3.3	-4.6	0.1	4.1	5,060
複合サービス	-9.3	175.0	72.7	-30.2	42.0	71
サービス (他に分類されない)	-15.9	-16.3	-1.7	0.9	2.8	1,943
公務・その他	51.2	60.1	-27.3	-5.6	23.8	125

# 福岡県の新規求職者数の動き（その1）

（資料出所）厚生労働省「職業安定業務統計」より作成

- 令和5年9月の新規求職者（全体）は、13か月連続で前年同月を下回った。（表1）
- 令和5年9月の新規常用求職者（パートを含む）のうち、「事業主都合離職者」は前年同月比、令和元年同月比ともに下回っている。（表2）

【表1】 新規求職者数（原数値）

		2022年（令和4年）			2023年（令和5年）								
		10月	11月	12月	1月	2月	3月	4月	5月	6月	7月	8月	9月
全体	新規求職者数（人）	17,519	15,826	12,918	18,301	18,026	19,022	24,513	19,371	17,474	16,055	16,945	16,918
	前年同月比（%）	▲6.4	▲3.2	▲10.0	▲10.3	▲1.9	▲8.8	▲5.8	▲4.1	▲8.1	▲3.0	▲3.1	▲1.6
うち パート除く	新規求職者数（人）	11,167	10,266	8,710	12,031	11,807	12,565	14,782	12,041	11,316	10,566	11,139	10,892
	前年同月比（%）	▲8.8	▲4.4	▲9.8	▲11.2	▲3.0	▲6.6	▲6.2	▲3.8	▲5.7	▲3.1	▲1.7	▲1.6
うち パート	新規求職者数（人）	6,352	5,560	4,208	6,270	6,219	6,457	9,731	7,330	6,158	5,489	5,806	6,026
	前年同月比（%）	▲2.0	▲0.9	▲10.5	▲8.5	0.1	▲12.8	▲5.3	▲4.6	▲12.1	▲2.9	▲5.7	▲1.4

【表2】 新規常用求職者数（原数値、状態別・パートを含む常用）

	求職者 （合計）	前年 同月	就業・不就業の状態別										前年 同月比		
			在職者		離職者				無業者						
			前年 同月比	令和元年 同月比	前年 同月比	令和元年 同月比	うち事業主都合		うち自己都合		前年 同月比	令和元年 同月比			
							前年 同月比	令和元年 同月比	前年 同月比	令和元年 同月比					
4年 12月	12,872	▲10.0	3,782	▲13.6	8,037	▲8.3	▲4.1	1,773	▲13.2	▲13.4	5,812	▲6.5	▲1.2	1,053	▲8.8
5年 1月	18,233	▲10.3	4,881	▲19.7	11,911	▲6.2	▲6.4	2,439	▲11.4	▲16.5	8,823	▲3.5	▲3.1	1,441	▲6.9
2月	17,986	▲1.8	5,363	▲11.1	11,068	3.4	▲1.5	2,223	0.9	▲6.9	8,181	4.8	▲0.4	1,555	▲1.2
3月	18,955	▲8.7	5,342	▲13.9	11,762	▲3.7	▲0.1	2,448	▲3.3	▲11.4	8,608	▲3.2	4.4	1,851	▲20.5
4月	24,449	▲5.6	3,928	▲12.5	18,643	▲3.5	▲4.5	5,465	▲6.5	▲9.3	11,606	▲1.9	▲1.0	1,878	▲10.5
5月	19,311	▲4.0	4,112	▲9.1	13,487	▲0.3	▲4.4	3,327	▲0.1	▲7.3	9,324	0.6	▲3.1	1,712	▲17.5
6月	17,434	▲8.0	4,215	▲13.1	11,659	▲4.0	▲1.0	2,535	▲2.1	▲10.3	8,475	▲3.6	2.2	1,560	▲19.5
7月	16,012	▲2.9	3,609	▲11.4	10,974	0.1	▲11.7	2,610	2.0	▲11.7	7,802	0.1	▲11.6	1,429	▲2.5
8月	16,912	▲3.0	4,135	▲4.5	11,220	▲1.9	2.2	2,342	2.2	▲4.0	8,286	▲1.9	3.6	1,557	▲6.5
9月	16,878	▲1.5	4,036	▲5.3	11,281	0.5	▲7.8	2,213	▲3.1	▲15.4	8,457	1.6	▲6.0	1,561	▲5.8



- 令和5年9月の新規常用求職者（パートを除く）のうち、「事業主都合離職者」は前年同月比、令和元年同月比ともに下回っている。（表3）
- 令和5年9月の新規常用求職者（パート分）のうち、「事業主都合離職者」は前年同月比を上回ったが、令和元年同月比は下回っている。（表4）

**【表3】 新規常用求職者数（原数値、状態別・パートを除く常用）**

	求職者 (合計)	前年 同月比	就業・不就業の状態別												
			在職者		離職者					無業者					
			前年 同月比	令和元年 同月比	前年 同月比	令和元年 同月比	うち事業主都合		うち自己都合		前年 同月比				
							前年 同月比	令和元年 同月比	前年 同月比	令和元年 同月比					
4年12月	8,695	▲9.7	2,900	▲13.9	5,248	▲7.0	▲6.9	1,180	▲14.1	▲18.8	3,826	▲5.0	▲3.1	547	▲11.8
5年1月	12,006	▲11.2	3,750	▲19.2	7,564	▲7.0	▲10.3	1,552	▲13.4	▲22.8	5,703	▲4.0	▲5.9	692	▲6.7
2月	11,796	▲2.8	4,068	▲8.4	6,992	1.0	▲6.2	1,413	▲1.5	▲12.3	5,270	2.0	▲4.8	736	▲4.2
3月	12,543	▲6.4	3,957	▲10.4	7,626	▲2.5	▲0.7	1,644	▲0.4	▲6.1	5,630	▲2.7	1.1	960	▲18.1
4月	14,767	▲6.1	2,935	▲11.7	10,891	▲3.8	▲9.5	2,965	▲6.0	▲16.7	7,266	▲2.2	▲5.3	941	▲13.2
5月	12,020	▲3.8	3,063	▲6.8	8,179	▲1.4	▲8.3	1,928	▲2.4	▲15.9	5,872	▲0.5	▲5.2	778	▲14.7
6月	11,305	▲5.7	3,183	▲12.2	7,343	▲2.6	▲3.2	1,617	▲1.1	▲14.4	5,425	▲2.3	0.6	779	▲5.0
7月	10,547	▲3.1	2,794	▲10.0	7,018	▲0.8	▲13.9	1,650	▲1.3	▲16.3	5,073	▲0.3	▲13.2	735	4.1
8月	11,127	▲1.6	3,217	▲4.2	7,216	▲0.2	0.0	1,473	0.4	▲9.0	5,456	0.9	2.7	694	▲3.9
9月	10,878	▲1.6	3,021	▲4.2	7,158	▲0.2	▲10.0	1,422	▲5.8	▲19.5	5,455	1.5	▲7.5	699	▲4.1

**【表4】 新規常用求職者数（原数値、状態別・パート）**

	求職者 (合計)	前年 同月比	就業・不就業の状態別												
			在職者		離職者					無業者					
			前年 同月比	令和元年 同月比	前年 同月比	令和元年 同月比	うち事業主都合		うち自己都合		前年 同月比				
							前年 同月比	令和元年 同月比	前年 同月比	令和元年 同月比					
4年12月	4,177	▲10.5	882	▲12.6	2,789	▲10.7	1.5	593	▲11.4	▲0.2	1,986	▲9.3	2.5	506	▲5.2
5年1月	6,227	▲8.5	1,131	▲21.5	4,347	▲4.7	1.1	887	▲7.7	▲2.6	3,120	▲2.5	2.5	749	▲7.1
2月	6,190	0.2	1,295	▲18.9	4,076	8.0	7.7	810	5.5	4.4	2,911	10.2	8.6	819	1.6
3月	6,412	▲12.7	1,385	▲22.6	4,136	▲5.9	1.2	804	▲8.7	▲20.5	2,978	▲4.2	11.0	891	▲23.0
4月	9,682	▲5.0	993	▲14.8	7,752	▲3.2	3.7	2,500	▲7.1	1.4	4,340	▲1.4	7.1	937	▲7.6
5月	7,291	▲4.5	1,049	▲15.2	5,308	1.4	2.2	1,399	3.2	7.9	3,452	2.4	0.8	934	▲19.6
6月	6,129	▲11.9	1,032	▲16.0	4,316	▲6.4	3.2	918	▲3.9	▲2.0	3,050	▲6.0	5.1	781	▲30.1
7月	5,465	▲2.7	815	▲15.9	3,956	1.8	▲7.7	960	8.1	▲2.4	2,729	1.0	▲8.5	694	▲8.7
8月	5,785	▲5.5	918	▲5.4	4,004	▲4.9	6.4	869	5.5	5.8	2,830	▲6.8	5.4	863	▲8.6
9月	6,000	▲1.3	1,015	▲8.2	4,123	1.9	▲3.5	791	2.2	▲6.7	3,002	1.6	▲3.2	862	▲7.1

# 福岡県の新規求職者数の動き（その3）

- 令和5年9月において、男性は、「19歳以下」、「40～44歳」、「50～54歳」、「60歳以上」の年齢層を除いて、対前年同月比で減少している。
- 令和5年9月において、女性は、「19歳以下」、「50～54歳」、「60歳以上」の年齢層を除いて、対前年同月比で減少している。

【表1】 新規求職者数（原数値・年齢階級別・男女別）

## <男女計（人）>

	2023年				
	5月	6月	7月	8月	9月
年齢計	19,371	17,474	16,055	16,945	16,918
19歳以下	174	182	138	172	167
20～24歳	1,473	1,375	1,277	1,284	1,248
25～29歳	2,003	1,821	1,653	1,797	1,744
30～34歳	1,689	1,609	1,433	1,607	1,503
35～39歳	1,726	1,619	1,381	1,546	1,490
40～44歳	1,883	1,577	1,533	1,642	1,671
45～49歳	1,931	1,803	1,629	1,776	1,732
50～54歳	1,811	1,703	1,659	1,721	1,726
55～59歳	1,579	1,477	1,406	1,465	1,415
60～64歳	1,903	1,603	1,449	1,547	1,561
65歳以上	3,199	2,705	2,497	2,388	2,661

## <男（人）>

	2023年				
	5月	6月	7月	8月	9月
	7,814	7,226	6,750	7,119	6,995
	80	96	68	90	87
	590	542	524	564	525
	670	653	614	641	620
	588	557	521	601	502
	562	564	514	510	515
	599	560	529	555	584
	613	610	570	600	584
	632	613	580	630	629
	620	623	589	608	611
	960	843	774	854	776
	1,900	1,565	1,467	1,466	1,562

## <女（人）>

	2023年				
	5月	6月	7月	8月	9月
	11,536	10,235	9,284	9,804	9,897
	93	86	70	81	80
	881	830	751	717	720
	1,331	1,167	1,034	1,151	1,121
	1,098	1,052	909	1,005	1,001
	1,160	1,054	866	1,031	970
	1,284	1,015	1,003	1,084	1,086
	1,315	1,190	1,056	1,175	1,142
	1,177	1,088	1,077	1,090	1,096
	957	854	816	857	803
	943	760	674	692	781
	1,297	1,139	1,028	921	1,097

## 対前年同月比

	対前年同月比				
	5月	6月	7月	8月	9月
年齢計	-4.13	-8.07	-15.53	-3.14	-1.57
19歳以下	9.43	-9.45	-31.34	-0.58	12.84
20～24歳	-17.20	-15.95	-21.94	-11.20	-15.04
25～29歳	-15.06	-11.94	-20.07	-5.62	-8.45
30～34歳	-10.26	-8.16	-18.21	-3.95	-8.74
35～39歳	-9.25	-14.38	-26.97	-4.69	-8.87
40～44歳	-0.42	-11.60	-14.07	-4.09	0.06
45～49歳	-1.23	-8.62	-17.44	-5.08	-5.72
50～54歳	-2.32	-12.08	-14.35	-0.29	7.34
55～59歳	4.43	-2.76	-7.44	-0.34	-2.21
60～64歳	3.93	-4.70	-13.85	2.31	9.24
65歳以上	3.80	5.50	-2.61	0.08	11.25

## 対前年同月比

	対前年同月比				
	5月	6月	7月	8月	9月
	-7.24	-8.42	-14.45	-3.26	-1.17
	-4.76	-6.80	-33.98	9.76	8.75
	-18.51	-19.82	-22.49	-4.41	-11.17
	-26.78	-16.92	-21.88	-15.10	-10.27
	-13.53	-7.93	-13.88	0.84	-13.00
	-10.22	-18.26	-25.51	-3.41	-8.85
	-3.85	-7.44	-12.56	-5.29	1.39
	-8.78	-6.30	-12.44	-7.55	-7.01
	1.44	-17.27	-21.73	-0.94	4.49
	-8.82	-6.88	-11.96	-5.59	-3.32
	2.89	-0.71	-8.83	5.96	6.01
	1.93	3.30	-3.17	-1.41	11.25

## 対前年同月比

	対前年同月比				
	5月	6月	7月	8月	9月
	-1.73	-7.58	-16.16	-3.07	-1.72
	25.68	-12.24	-28.57	-10.99	17.65
	-15.94	-12.45	-20.78	-16.14	-17.62
	-7.31	-8.54	-18.97	0.35	-7.43
	-8.35	-7.96	-20.47	-6.42	-6.01
	-8.73	-11.80	-27.53	-5.50	-9.01
	1.34	-13.84	-14.86	-3.73	-0.55
	2.57	-9.51	-19.70	-3.45	-5.23
	-4.23	-8.80	-9.72	0.18	9.27
	15.58	0.71	-3.77	3.88	-0.74
	5.48	-8.54	-18.89	-1.98	12.21
	7.01	8.58	-2.00	2.91	11.82

- 令和5年9月の職業別の有効求人倍率を見ると、「フルタイム」の求人数の多い職業では、「建築・土木技術者等」、「医療技術者」、「社会福祉の専門的職業」、「商品販売の職業」、「介護サービスの職業」、「介護サービスの職業」、「飲食調理の職業」、「自動車運転の職業」等で1倍を大きく超えている。
- 「一般事務員」は0.38倍と低い。
- ・「パートタイム」の求人数の多い職業では、「社会福祉の専門的職業」、「商品販売の職業」、「介護サービスの職業」、「飲食調理の職業」、「製品製造・加工処理」、「清掃の職業」等で1倍を大きく超えている。
- 「一般事務員」は0.51倍、「その他の運搬等の職業」は0.72倍と低い。

（資料出所）福岡労働局よりデータ入手

● 職業別の有効求人倍率（原数値）（有効求人数2,000人以上かつ有効求人倍率2.0以上のもの）

職業計	一般フルタイム			一般パート		
	2022年9月	2023年9月	対前年差	2022年9月	2023年9月	対前年差
A 管理的職業	1.17	1.18	0.01	1.26	1.25	-0.01
B 専門的・技術的職業	2.32	2.51	0.19	0.06	0.20	0.14
07 開発技術者	1.83	1.76	-0.07	1.78	1.65	-0.13
08 製造技術者	2.10	2.81	0.71	0.42	0.56	0.14
09 建築・土木技術者等	0.80	0.88	0.08	0.37	0.73	0.36
10 情報処理・通信技術者	4.58	4.90	0.32	0.34	0.37	0.03
11 その他の技術者	1.14	1.02	-0.12	0.74	0.75	0.01
12 医師・薬剤師等	2.53	2.35	-0.18	0.50	0.93	0.43
13 保健師・助産師等	2.73	2.56	-0.17	1.59	1.46	-0.13
14 医療技術者	1.70	1.55	-0.15	1.65	1.41	-0.24
15 その他の保健医療	3.10	2.97	-0.13	3.70	3.66	-0.04
16 社会福祉の専門的職業	3.10	2.65	-0.45	1.61	1.57	-0.04
22 美術家・デザイナー等	3.77	3.77	0.00	2.80	2.52	-0.28
05.06.17～21.23.24 その他の専門的職業	0.19	0.13	-0.06	0.66	0.49	-0.17
C 事務的職業	0.47	0.49	0.02	1.23	1.50	0.27
25 一般事務員	0.46	0.44	-0.02	0.67	0.64	-0.03
26 会計事務員	0.40	0.38	-0.02	0.55	0.51	-0.04
27 生産関連事務員	0.58	0.50	-0.08	0.90	0.85	-0.05
28 営業・販売関連事務員	1.89	1.79	-0.10	7.99	7.18	-0.81
29 外勤事務員	0.77	0.87	0.10	1.47	1.47	0.00
30 運輸・郵便事務	5.40	9.50	4.10	0.78	0.73	-0.05
31 事務用機器操作の職業	1.66	1.64	-0.02	2.64	3.42	0.78
D 販売の職業	0.32	0.27	-0.05	0.52	0.61	0.09
32 商品販売の職業	1.78	2.00	0.22	3.08	3.08	0.00
33 販売類似の職業	2.06	2.18	0.12	3.40	3.39	-0.01
34 営業の職業	1.98	1.54	-0.44	1.00	0.81	-0.19
E サービスの職業	1.52	1.87	0.35	0.46	0.58	0.12
35 家庭生活支援サービス	2.38	2.61	0.23	3.17	3.30	0.13
36 介護サービスの職業	1.88	1.44	-0.44	2.52	2.42	-0.10
37 保健医療サービス	3.10	3.37	0.27	3.89	4.19	0.30
38 生活衛生サービス	3.05	3.42	0.37	2.69	2.85	0.16
39 飲食物調理の職業	1.67	2.16	0.49	3.17	3.67	0.50
40 接客・給仕の職業	2.48	3.05	0.57	3.62	3.49	-0.13
41 居住施設・ビル管理	1.80	1.63	-0.17	2.75	2.92	0.17
42 その他のサービス	0.78	1.02	0.24	1.04	1.08	0.04
F 保安の職業	0.93	0.87	-0.06	2.07	2.42	0.35
G 農林漁業の職業	4.36	6.34	1.98	4.97	4.96	-0.01
H 生産工程の職業	0.70	0.83	0.13	1.64	1.92	0.28
49 生産設備（金属）	2.74	2.56	-0.18	4.38	4.68	0.30
50 生産設備（金属除く）	2.30	1.89	-0.41	2.00	1.67	-0.33
51 生産設備（機械）	2.67	2.39	-0.28	1.61	1.75	0.14
52 金属材料製造等	3.74	1.15	-2.59	0.50	0.78	0.28
54 製品製造・加工処理	4.75	4.35	-0.40	1.57	1.13	-0.44
57 機械組立の職業	2.32	2.41	0.09	6.42	6.90	0.48
60 機械整備・修理の職業	3.23	2.39	-0.84	2.26	2.20	-0.06
61 製品検査（金属）	3.84	3.97	0.13	1.03	2.18	1.15
62 製品検査（金属除く）	4.36	3.24	-1.12	3.56	2.71	-0.85
63 機械検査の職業	4.44	4.90	0.46	7.08	3.20	-3.88
64 生産関連・生産類似	12.25	4.96	-7.29	2.15	1.24	-0.91
I 輸送・機械運転の職業	0.71	0.73	0.02	0.58	0.53	-0.05
65 鉄道運転の職業	1.94	2.16	0.22	1.75	1.95	0.20
66 自動車運転の職業	0.75	0.33	-0.42	-	-	-
67 船舶・航空機運転	2.19	2.48	0.29	1.94	2.24	0.30
68 その他の輸送の職業	0.83	0.88	0.05	1.40	1.33	-0.07
69 倉庫・建設機械運転	2.13	2.27	0.14	0.63	0.59	-0.04
J 建設・採掘の職業	4.59	5.32	0.73	1.47	1.41	-0.06
70 建設・採掘体工事の職業	10.13	9.69	-0.44	2.14	6.83	4.69
71 建設の職業	3.96	4.67	0.71	1.18	0.93	-0.25
72 電気工事の職業	2.74	3.13	0.39	0.64	0.11	-0.53
73 土木の職業	5.66	6.90	1.24	2.12	2.30	0.18
74 採掘の職業	-	3.00	-	-	-	-
K 運搬・清掃等の職業	0.76	0.81	0.05	1.15	1.22	0.07
75 運搬の職業	0.94	1.11	0.17	2.22	1.48	-0.74
76 清掃の職業	1.71	1.69	-0.02	2.55	2.53	-0.02
77 包装の職業	3.51	1.46	-2.05	3.69	2.42	-1.27
78 その他の運搬等の職業	0.43	0.41	-0.02	0.65	0.72	0.07

# 職業別の有効求人倍率

# 労働力調査（総務省統計局モデル推計値）【福岡県】

単位：千人

		15歳以上人口	労働力人口	就業者	完全失業者	非労働力人口	完全失業率
2018年	1～3月	4,446 (+10)	2,630 (+34)	2,549 (+42)	80 (▲9)	1,813 (▲25)	3.0 (▲0.4)
	4～6月	4,451 (+12)	2,674 (+31)	2,598 (+45)	76 (▲13)	1,771 (▲21)	2.8 (▲0.6)
	7～9月	4,452 (+10)	2,664 (+34)	2,587 (+46)	77 (▲12)	1,787 (▲23)	2.9 (▲0.5)
	10～12月	4,454 (+7)	2,668 (+34)	2,595 (+44)	73 (▲10)	1,782 (▲31)	2.7 (▲0.5)
2019年	1～3月	4,453 (+7)	2,653 (+23)	2,575 (+26)	78 (▲2)	1,797 (▲16)	2.9 (▲0.1)
	4～6月	4,456 (+5)	2,701 (+27)	2,627 (+29)	74 (▲2)	1,748 (▲23)	2.7 (▲0.1)
	7～9月	4,459 (+7)	2,682 (+18)	2,604 (+17)	79 (+2)	1,774 (▲13)	2.9 (± 0)
	10～12月	4,461 (+7)	2,689 (+21)	2,614 (+19)	75 (+2)	1,772 (▲10)	2.8 (+0.1)
2020年	1～3月	4,460 (+7)	2,672 (+19)	2,595 (+20)	77 (▲1)	1,784 (▲13)	2.9 (± 0)
	4～6月	4,465 (+9)	2,712 (+11)	2,629 (+ 2)	83 (+9)	1,751 (+ 3)	3.1 (+0.4)
	7～9月	4,468 (+9)	2,700 (+18)	2,614 (+10)	86 (+7)	1,764 (▲10)	3.2 (+0.3)
	10～12月	4,469 (+8)	2,703 (+14)	2,620 (+ 6)	83 (+8)	1,764 (▲8)	3.1 (+0.3)
2021年	1～3月	4,467 (+7)	2,686 (+14)	2,603 (+ 8)	83 (+6)	1,778 (▲6)	3.1 (+0.2)
	4～6月	4,468 (+3)	2,713 (+1)	2,628 (▲1)	86 (+3)	1,752 (+1)	3.2 (+0.1)
	7～9月	4,466 (▲2)	2,695 (▲5)	2,613 (▲1)	82 (▲4)	1,771 (+7)	3.0 (▲0.2)
	10～12月	4,464 (▲5)	2,690 (▲13)	2,616 (▲4)	74 (▲9)	1,771 (+7)	2.8 (▲0.3)
2022年	1～3月	4,461 (▲6)	2,674 (▲12)	2,596 (▲7)	78 (▲5)	1,781 (+3)	2.9 (▲0.2)
	4～6月	4,454 (▲14)	2,718 (+ 5)	2,637 (+9)	80 (▲6)	1,732 (▲20)	2.9 (▲0.3)
	7～9月	4,452 (▲14)	2,704 (+ 9)	2,623 (+10)	81 (▲1)	1,747 (▲24)	3.0 (± 0)
	10～12月	4,460 (▲4)	2,688 (▲2)	2,614 (▲2)	74 (±0)	1,770 (▲1)	2.8 (± 0)
2023年	1～3月	4,454 (▲7)	2,659 (▲12)	2,590 (▲3)	69 (▲9)	1,792 (+8)	2.6 (▲0.3)
	4～6月	4,460 (+6)	2,694 (▲18)	2,627 (▲6)	67 (▲13)	1,764 (+26)	2.5 (▲0.4)

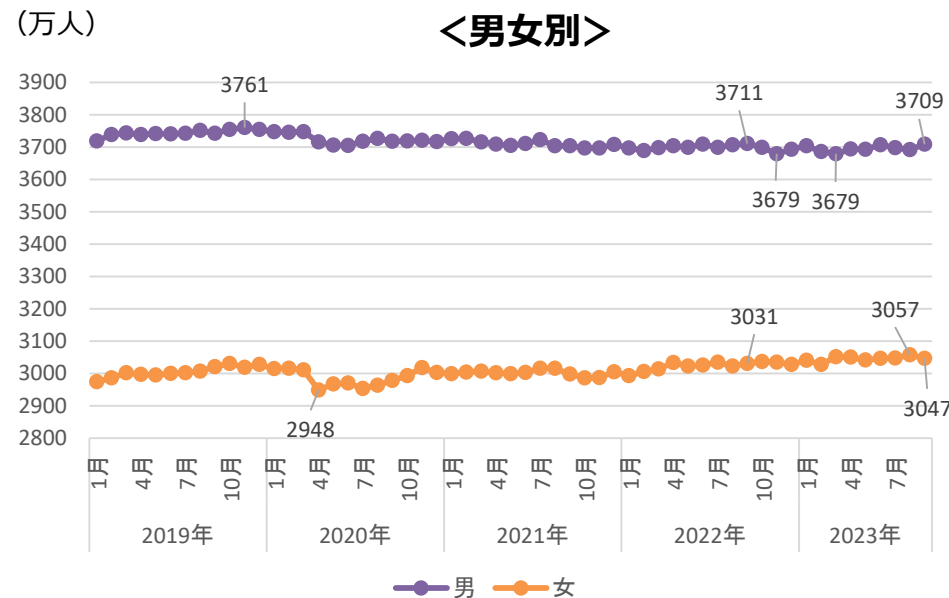
※労働力調査は、都道府県別に表章するように標本設計を行っておらず(北海道及び沖縄県を除く。)、標本規模も小さいことなどにより、全国結果に比べ結果精度が十分に確保できないとみられることから、結果の利用に当たっては留意が必要。( )内は前年同月比

# 就業者数等の最近の動き【全国】

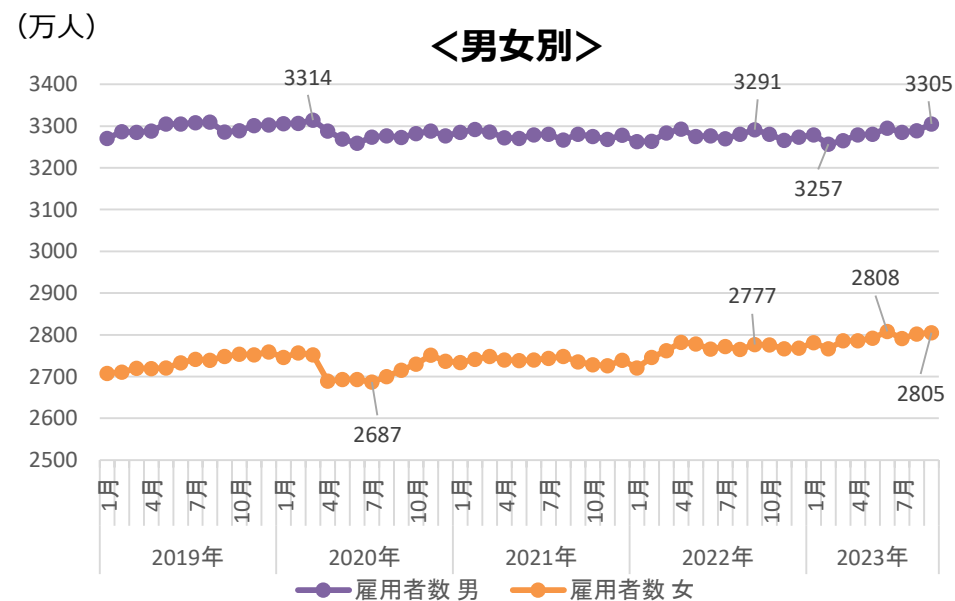
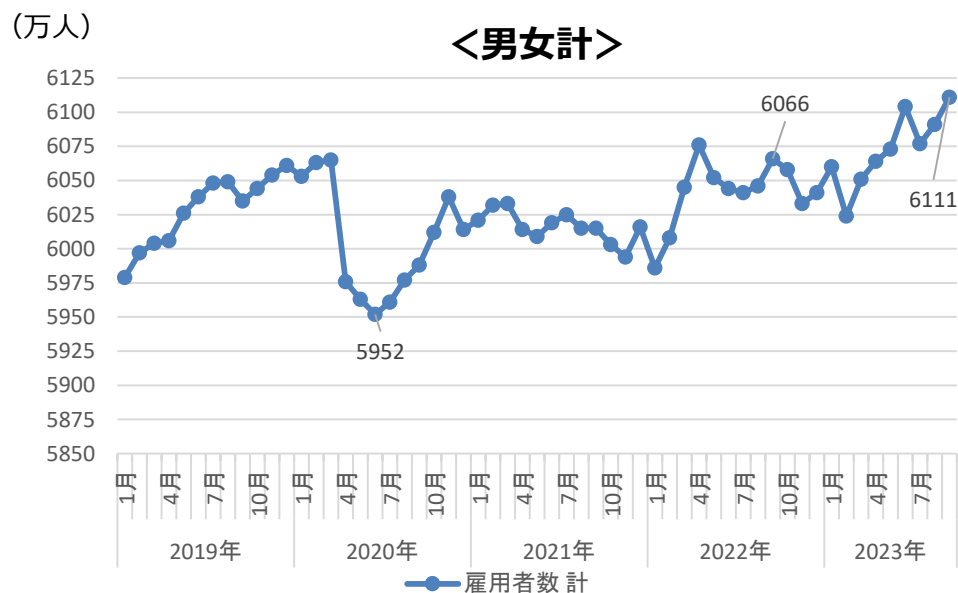
～労働力調査基本集計～

※各グラフの右端の数字は、R5.9月の数値

## ●就業者数（季節調整値）

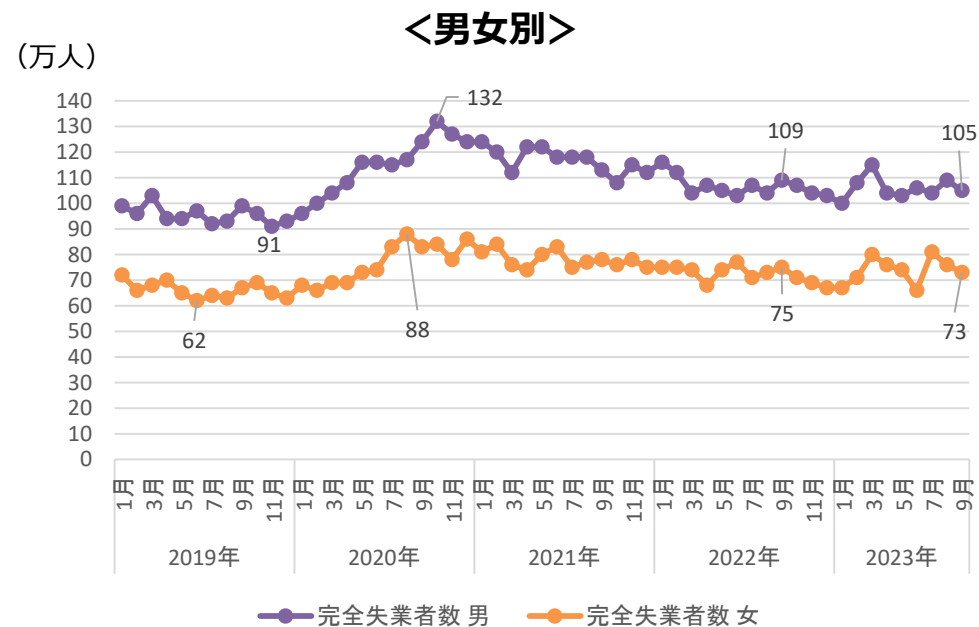


## ●雇用者数（季節調整値）

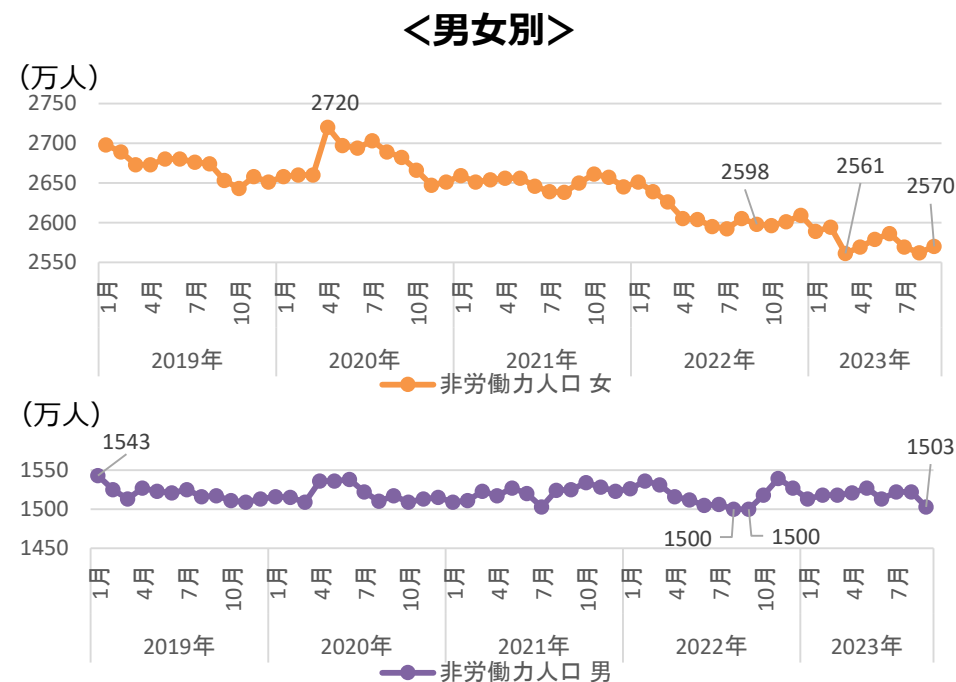


※各グラフの右端の数字は、R5.9月の数値

### ●完全失業者数（季節調整値）



### ●非労働力人口（季節調整値）



# 「正規の職員・従業員」「非正規の職員・従業員」の推移 【全国】 ※原数値

単位:万人

		男女計						男						女					
		正規	非正規	うち				正規	非正規	うち				正規	非正規	うち			
				パート	アルバイト	派遣	契約社員			パート	アルバイト	派遣	契約社員			パート	アルバイト	派遣	契約社員
2022年	9月	3,589 (▲22)	2,133 (+63)	1,035 (+10)	466 (+27)	149 (+9)	289 (+5)	2,344 (▲34)	675 (+33)	122 (+2)	235 (+20)	55 (+1)	152 (+6)	1,245 (+12)	1,458 (+30)	912 (+7)	231 (+6)	95 (+8)	137 (▲1)
	10月	3,614 (+17)	2,116 (+34)	1,029 (+1)	451 (+18)	145 (±0)	288 (+7)	2,353 (▲3)	664 (+7)	123 (▲4)	221 (+9)	53 (+2)	149 (+2)	1,261 (+20)	1,452 (+27)	905 (+5)	230 (+9)	92 (▲2)	139 (+6)
	11月	3,587 (+10)	2,128 (+30)	1,032 (+4)	459 (+6)	150 (+4)	292 (+17)	2,346 (+3)	668 (▲5)	125 (±0)	222 (▲6)	56 (+3)	153 (+1)	1,240 (+5)	1,460 (+35)	907 (+4)	237 (+12)	94 (+1)	139 (+17)
	12月	3,571 (▲4)	2,144 (+35)	1,044 (+24)	468 (▲1)	153 (+1)	285 (+7)	2,344 (▲12)	679 (+13)	126 (+6)	231 (+4)	62 (+3)	151 (+1)	1,227 (+8)	1,465 (+23)	918 (+18)	237 (▲4)	91 (▲1)	134 (+6)
2023年	1月	3,572 (+18)	2,133 (+66)	1,049 (+42)	446 (▲4)	145 (+8)	287 (+9)	2,342 (+9)	687 (+22)	131 (+8)	221 (▲5)	56 (±0)	155 (+6)	1,229 (+8)	1,447 (+46)	918 (+34)	225 (0)	89 (+8)	131 (+2)
	2月	3,568 (▲4)	2,102 (▲31)	1,033 (▲16)	419 (▲27)	154 (+9)	296 (+9)	2,331 (▲11)	674 (▲13)	126 (▲5)	208 (▲13)	57 (+1)	163 (+3)	1,237 (+8)	1,427 (▲20)	907 (▲11)	211 (▲14)	97 (+8)	133 (+2)
	3月	3,591 (▲8)	2,101 (+23)	1,031 (+23)	420 (▲28)	163 (+21)	290 (+14)	2,337 (▲15)	663 (+4)	129 (+4)	202 (▲21)	61 (+8)	157 (+14)	1,254 (+7)	1,438 (+19)	902 (+19)	218 (▲8)	102 (+13)	134 (+1)
	4月	3,664 (+13)	2,064 (▲6)	1,009 (▲9)	421 (▲12)	154 (+4)	287 (+11)	2,380 (17)	645 (▲19)	122 (▲6)	199 (▲18)	53 (▲5)	155 (+5)	1,284 (▲4)	1,419 (+13)	887 (▲3)	221 (+5)	100 (+8)	132 (+6)
	5月	3,655 (+29)	2,074 (▲3)	994 (▲12)	450 (+10)	159 (+4)	271 (▲11)	2,362 (+8)	660 (▲4)	127 (+1)	213 (+2)	61 (▲2)	145 (▲9)	1,293 (+21)	1,414 (±0)	866 (▲14)	237 (+8)	98 (+6)	126 (▲3)
	6月	3,638 (+36)	2,133 (+28)	1,030 (+13)	464 (+15)	153 (▲5)	289 (+6)	2,354 (+9)	695 (+16)	136 (+5)	225 (+6)	66 (▲3)	155 (+5)	1,284 (+27)	1,437 (+11)	894 (+8)	238 (+7)	87 (▲2)	135 (+2)
	7月	3,608 (▲1)	2,143 (+38)	1,042 (+18)	484 (+28)	148 (▲12)	280 (▲3)	2,341 (▲15)	699 (+30)	127 (+6)	244 (+19)	67 (▲1)	148 (▲3)	1,267 (+14)	1,444 (+8)	915 (+12)	240 (+9)	81 (▲10)	132 (±0)
	8月	3,637 (+48)	2,114 (▲7)	1,037 (+4)	469 (+1)	150 (+1)	268 (▲16)	2,347 (+8)	681 (▲1)	126 (+3)	237 (+2)	59 (±0)	142 (▲10)	1,290 (+40)	1,433 (▲6)	910 (±0)	233 (±0)	91 (+1)	126 (▲6)
	9月	3,633 (+44)	2,141 (+8)	1,035 (±0)	489 (+23)	153 (+4)	273 (▲16)	2,335 (▲9)	709 (+34)	130 (+8)	254 (+19)	60 (+5)	146 (▲6)	1,299 (+54)	1,433 (▲25)	904 (▲8)	235 (+4)	93 (▲2)	127 (▲10)

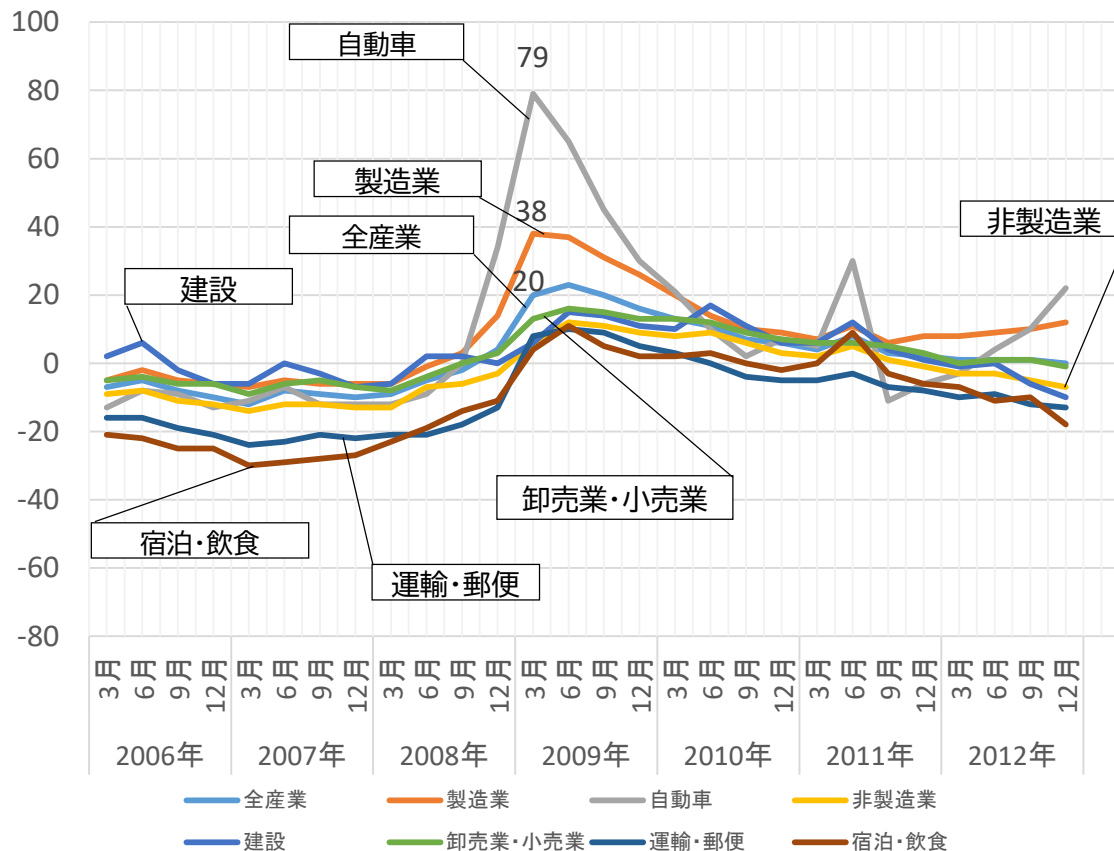
( )内は対前年同月増減の数字  
5年ごとに算出の基礎となるベンチマーク人口の基準の切替を実施。2022年1月 改定済。

# 【参考:全国の動き】 企業における雇用人員判断の動向について(短観 2023年9月)

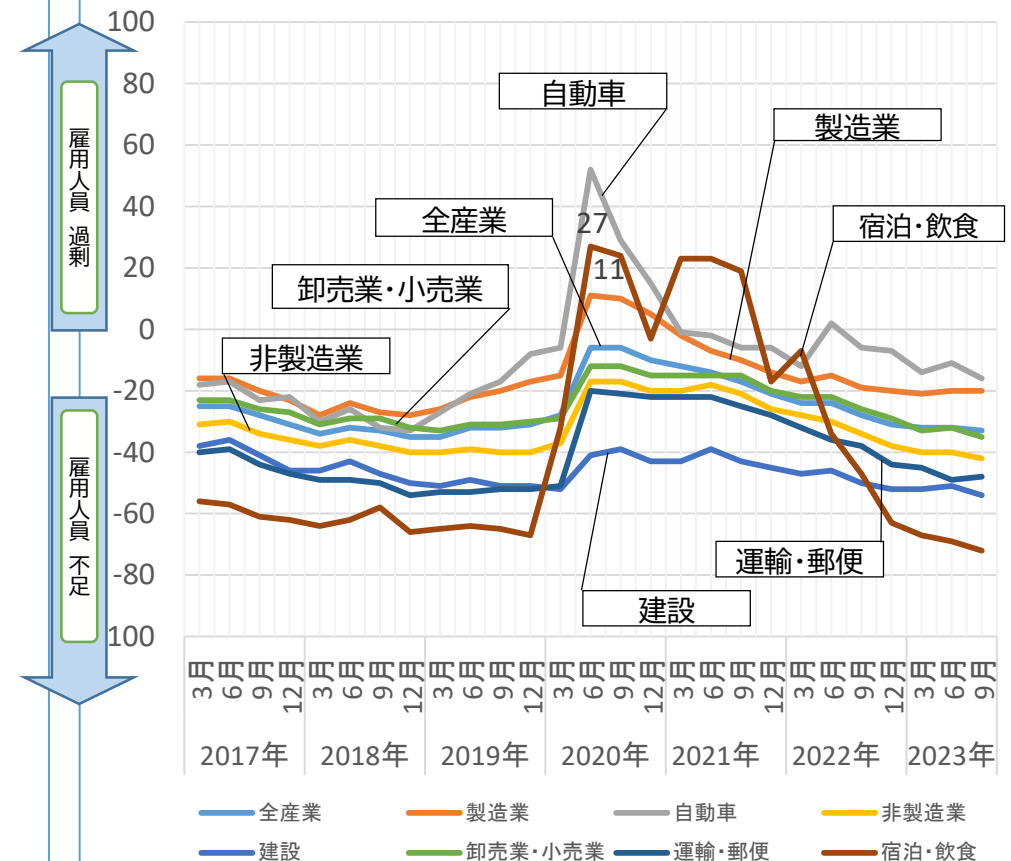
- 製造業は、2020年6月～12月調査は過剰であったが、2021年3月調査以降は不足に転じている。
- 自動車は、2020年6月～12月調査で過剰であったが、2021年3月調査以降は不足に転じている。2022年度6月調査でいったん過剰となったが、9月調査以降は不足に転じている。
- 宿泊・飲食サービスは、2021年3～9月調査は過剰であったが、12月調査以降は不足に転じている。

(「過剰」-「不足」、%ポイント)

リーマンショック期における雇用人員判断D. I.



新型コロナウイルス感染症の影響による雇用人員判断D. I.



資料出所: 日本銀行「全国企業短期経済観測調査」より作成



## 【参考】雇用人員判断

### （日本銀行福岡支店 九州・沖縄「企業短期経済観測調査」（2023年9月）

▽雇用人員判断D. I. （九州・沖縄）

（「過剰」－「不足」、%ポイント）

	22/9 月	22/12 月	23/3 月	23/6 月	23/9月			23/12月	
					(前回予測)	【最近】	変化幅	【先行き】	変化幅
製 造 業	▲23	▲27	▲28	▲26	(▲27)	▲24	2	▲27	▲3
非 製 造 業	▲36	▲44	▲48	▲47	(▲48)	▲47	0	▲50	▲3
全 産 業	▲32	▲38	▲41	▲39	(▲41)	▲40	▲1	▲42	▲2
(参考) 全国 全産業	▲28	▲31	▲32	▲32	(▲35)	▲33	▲1	▲37	▲4

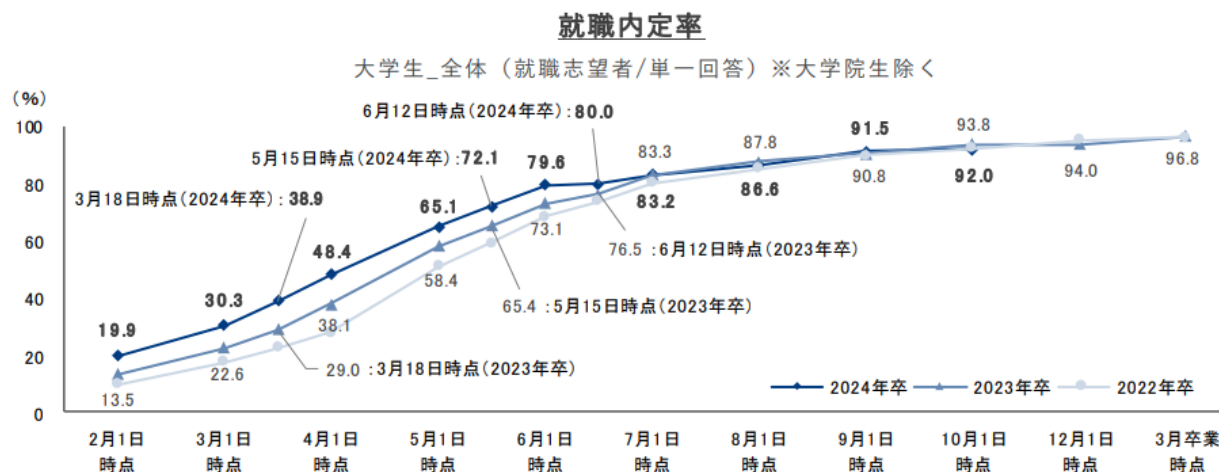
# 新規学卒者の採用について

- 福岡労働局の発表では、令和5年9月末時点の高校新卒者の就職内定率は57.5%。  
大学等新卒者の就職内定率については、10月1日以降に正式内定のため、10月末時点での公表はなし。(表1)
- 民間調査は、令和5年10月1日時点の令和6年卒の大学生(大学院生除く)の就職内定率は92.0%(対前年同月差-1.8ポイント)となった。(図1)

【表1】令和6年3月新規学校卒業者の求人・求職・内定等状況(令和5年9月末時点)(福岡県)

	令和5年9月末
高校新卒者 (前年同月差)	57.5% (▲1.8ポイント)
大学等新卒者 (前年同月差)	- (10月1日以降に正式内定のため、10月末時点での公表はなし)

【図1】就職プロセス調査(令和6年卒)「令和5年10月1日時点内定状況」(全国)  
(株式会社リクルート就職みらい研究所)



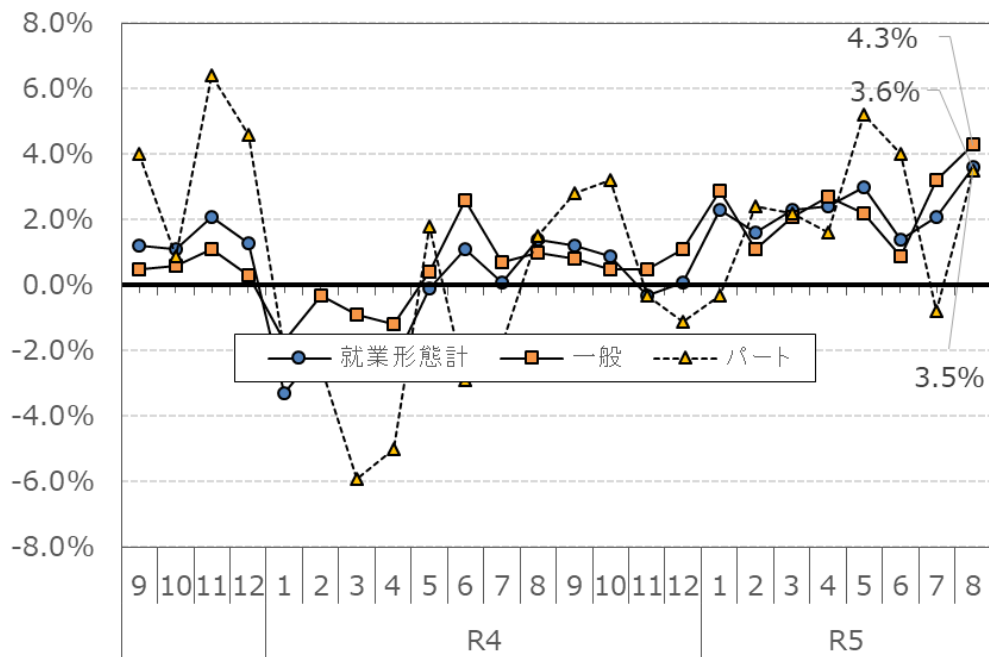
【参考】令和5年3月新規学校卒業者の求人・求職・就職内定等状況(令和5年3月末時点)(福岡県)

	令和4年9月末	令和4年10月末	令和4年11月末	令和4年12月末	令和5年1月末	令和5年2月末	令和5年3月末
高校新卒者 (前年同月差)	59.3% (+2.7ポイント)	79.0% (+2.1ポイント)	84.5% (+0.7ポイント)	87.7% (▲0.5ポイント)	91.0% (▲1.4ポイント)	96.5% (▲0.4ポイント)	99.5% (+0.2ポイント)
大学等新卒者 (前年同月差)	-	61.8% (+2.9ポイント)	69.5% (+1.7ポイント)	75.8% (+1.3ポイント)	82.2% (+2.4ポイント)	87.2% (+2.6ポイント)	95.1% (+1.0ポイント)

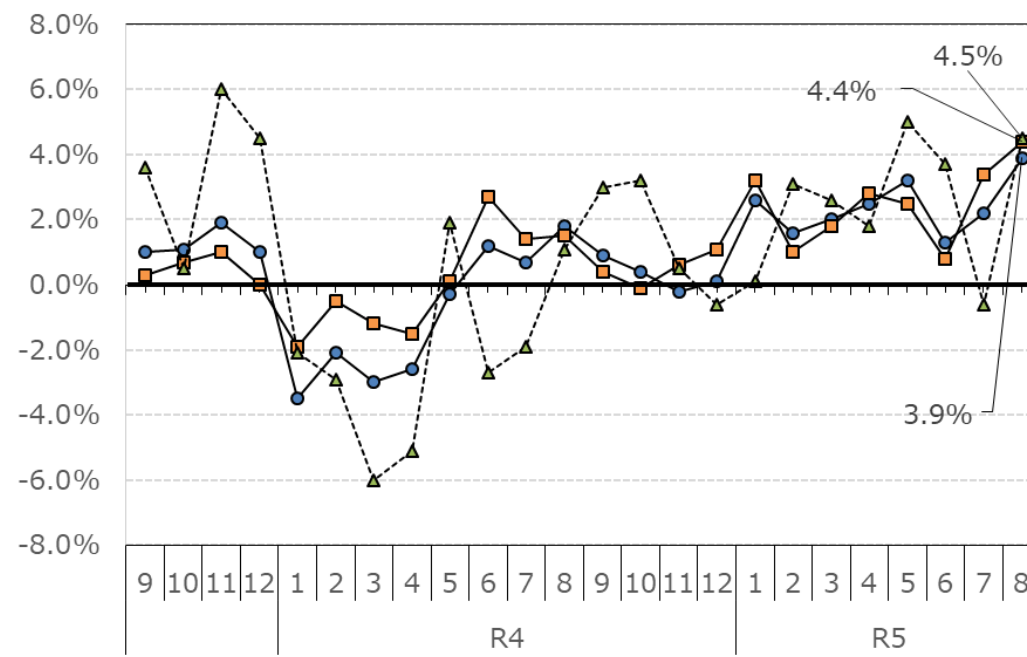
# 賃金の推移（県内・共通事業所）

- 令和5年8月における毎月勤労統計調査によると、福岡県における賃金の推移は以下のとおり
  - ・「きまって支給する給与」の前年同月比は、令和5年8月は就業形態計で+3.6%、一般労働者で+4.3%、パートタイム労働者で+3.5%であった。
  - ・「所定内給与」の前年同月比は、就業形態計で+3.9%、一般労働者で+4.4%、パートタイム労働者で+4.5%であった。

【図1】きまって支給する給与の前年同月比の推移



【図2】所定内給与の前年同月比の推移



※ 留意事項

① 用語の定義

きまって支給する給与：労働契約、団体協約あるいは事業所の給与規則等によってあらかじめ定められている支給条件、算定方法によって支給される給与のことであって、所定外労働給与を含む。

所定内給与：きまって支給する給与のうち所定外労働給与以外のもの

所定外給与：所定の労働時間を超える労働に対して支給される給与や、休日労働、深夜労働に対して支給される給与のことであり、時間外手当、早朝出勤手当、休日出勤手当、深夜手当等

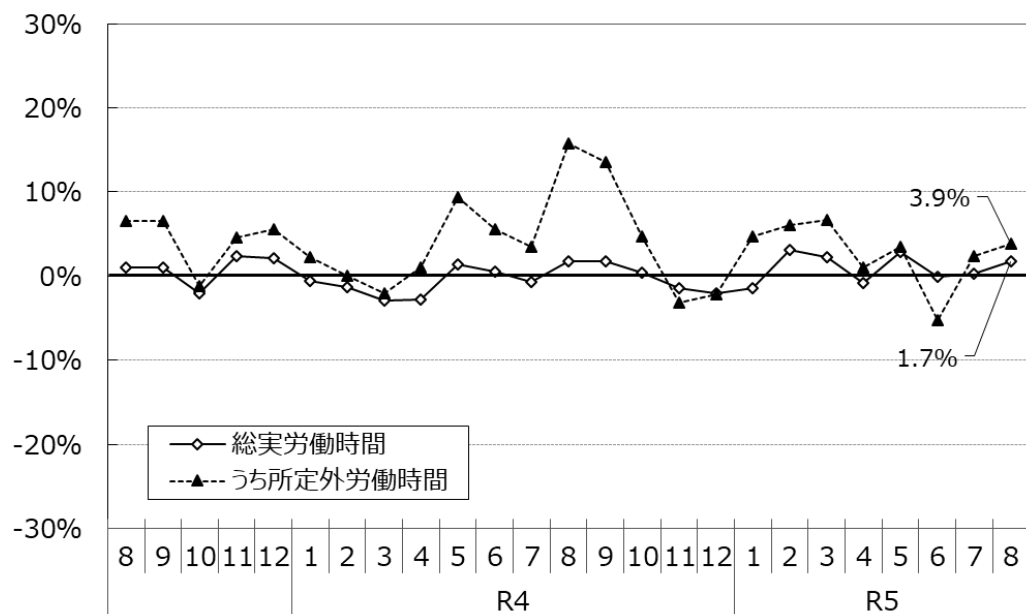
② 共通事業所とは、「前年同月分」及び「当月分」とともに集計対象となった調査対象事業所のことである。

③ 共通事業所のみを用いて集計を行っているため、本系列（全ての調査対象事業所のデータを用いて作成した集計）に比べ、サンプルサイズが小さくなることに留意が必要。

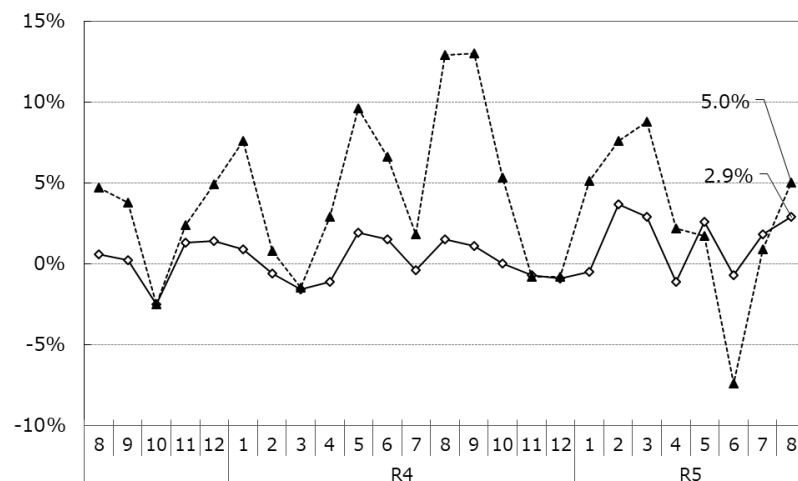
# 労働時間の推移（県内・共通事業所）

- 令和5年8月における毎月勤労統計調査によると、福岡県における労働時間の推移は以下のとおり
  - ・ 就業形態計（一般労働者＋パートタイム労働者）の総実労働時間（対前年度比）は、令和5年8月は＋1.7%、うち所定外労働時間（対前年度比）は＋3.9%であった。
  - ・ 一般労働者の総実労働時間（対前年度比）は、＋2.9%、うち所定外労働時間（対前年度比）は＋5.0%であった。
  - ・ パートタイム労働者の総実労働時間（対前年度比）は、▲1.2%、うち所定外労働時間（対前年度比）は＋4.0%であった。

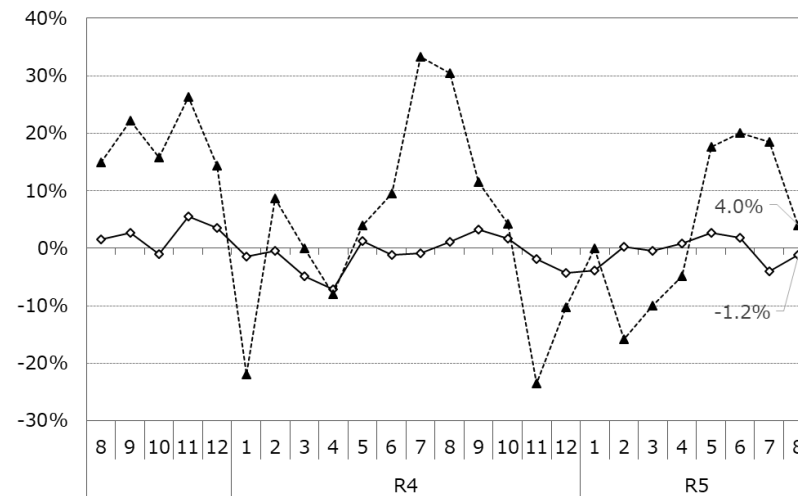
【図3】就業形態計（一般労働者＋パートタイム労働者）の労働時間（前年同月比）の推移



【図4】一般労働者の労働時間（前年同月比）の推移



【図5】パートタイム労働者の労働時間（前年同月比）の推移



（資料出所）福岡県調査統計課「毎月勤労統計調査地方調査月報」

# 毎月勤労統計調査（年報）における現金給与総額の推移（福岡県・全国）

## ○ 毎月勤労統計調査（年報）によると、福岡県及び全国の現金給与総額の動きは以下の表のとおり

※現金給与総額とはきまって支給する給与と特別に支払われた給与の合計額

### きまって支給する給与

労働協約、就業規則等によってあらかじめ定められている支給条件、算定方法によって支給される給与で、所定外給与や通勤手当（3か月以内の期間で算定される手当）等を含む。なお、あらかじめ支給条件が決められていても、算定期間が3か月を超えるものは特別に支払われた給与となる。

### 特別に支払われた給与

賞与、労働協約等の改訂により過去にさかのぼって算定された給与の追給額、3か月を超える期間で算定される現金給与及び一時的、突発的理由に基づき支払われた給与。

【表1】現金給与総額（福岡県）

（単位：円）

	調査業計	建設業	製造業	電気・ガス・熱供給・水道業	情報通信業	運輸業、郵便業	卸売業、小売業	金融業、保険業	不動産業、物品賃貸業	学術研究、専門・技術サービス業	宿泊業、飲食サービス業	生活関連サービス業、娯楽業	教育、学習支援業	医療、福祉	複合サービス事業	サービス業（他に分類されないもの）	一般	パート
平成26年	300,209	384,851	338,286	507,605	443,238	313,610	285,951	432,255	300,014	429,866	115,247	196,578	331,063	286,438	395,270	251,281	385,281	92,538
平成27年	297,707	395,857	334,809	563,881	455,264	313,338	243,741	435,012	318,881	431,461	125,009	206,430	368,440	300,407	376,392	241,636	384,512	91,289
平成28年	308,207	427,181	338,905	606,626	447,350	336,616	265,805	431,129	327,496	442,450	127,389	211,714	372,460	301,291	394,220	252,642	393,655	92,778
平成29年	309,894	467,129	343,522	603,043	468,265	322,536	264,525	423,358	323,429	413,974	122,990	197,532	374,807	309,737	397,878	257,432	392,811	94,974
平成30年	302,818	459,413	364,198	556,818	468,140	313,774	265,186	414,084	297,072	404,383	111,234	192,149	402,535	304,041	409,406	231,376	400,055	94,881
令和元年	290,368	397,175	336,974	518,162	443,237	327,346	273,015	437,884	294,811	385,685	107,583	183,497	374,401	285,836	366,421	220,921	389,530	94,463
令和2年	292,421	368,624	313,528	614,549	467,755	315,625	265,428	440,530	308,366	434,298	103,249	176,727	378,035	316,414	335,892	240,318	384,129	95,728
令和3年	298,060	407,502	323,272	596,297	457,731	300,891	292,195	435,486	323,844	404,439	118,092	250,459	359,932	290,371	359,777	254,137	390,846	96,085
令和4年	307,912	392,571	354,985	618,283	440,206	330,377	288,344	470,976	312,173	436,856	176,206	254,622	391,247	279,358	372,128	252,427	411,445	96,216

【表2】現金給与総額（全国）

（単位：円）

	調査業計	建設業	製造業	電気・ガス業	情報通信業	運輸業、郵便業	卸売業、小売業	金融業、保険業	不動産業・物品賃貸業	学術研究等	飲食サービス業等	生活関連サービス等	教育、学習支援業	医療、福祉	複合サービス事業	その他のサービス業	一般	パート
平成26年	315,984	376,142	380,976	543,688	491,747	340,728	272,604	465,781	361,123	450,892	126,299	212,251	382,461	294,762	374,885	253,455	409,709	97,167
平成27年	314,089	380,690	376,899	549,435	484,026	339,127	268,436	472,155	353,412	452,514	127,142	204,580	381,009	293,933	376,747	259,348	409,063	97,933
平成28年	315,452	385,821	379,264	555,843	487,849	341,285	273,138	467,161	365,876	460,096	125,751	204,211	380,189	295,330	386,121	257,197	412,130	97,526
平成29年	317,844	391,369	385,113	556,343	488,194	346,513	275,456	484,542	361,555	461,396	124,439	207,637	381,581	298,375	374,984	255,608	415,251	98,656
平成30年	322,692	407,793	391,995	557,358	494,844	356,247	284,812	480,515	346,014	474,726	125,640	207,125	381,479	297,119	383,398	256,763	423,355	99,813
令和元年	322,837	418,968	390,235	562,808	493,900	361,566	283,470	481,932	351,231	482,607	124,793	210,309	373,732	299,955	379,650	260,679	425,342	99,958
令和2年	318,081	416,024	378,157	569,441	490,688	342,100	282,875	480,768	362,899	471,088	115,981	205,763	376,763	299,305	368,672	256,849	416,570	99,083
令和3年	319,461	416,278	384,765	572,188	487,110	344,926	288,500	476,589	379,265	469,320	117,182	207,747	367,260	296,620	368,967	264,075	419,500	99,532
令和4年	325,817	431,562	391,169	556,322	498,722	362,988	293,213	481,234	393,991	488,868	128,899	215,857	372,131	302,143	369,057	268,445	429,051	102,078

（資料出所）福岡県調査統計課「毎月勤労統計調査地方調査」  
厚生労働省「毎月勤労統計調査」

# 福岡労働局令和5年福岡県賃金実態調査の結果（地域別）

○ 令和5年福岡県賃金実態調査結果によると、県内4地域別のパートタイム労働者の賃金分布は以下の表のとおり

（福岡県賃金実態調査の概要）

調査目的

:福岡地方最低賃金審議会における最低賃金の改正及び決定の審議に資するため実施したもの。

調査対象期間及び労働者:令和5年6月分の賃金及び労働時間等について調査対象事業所(1,385事業所、回答620事業所)に所属する全労働者について実施した。

但し、30人以上の規模の事業所については全労働者の1/2を調査対象労働者とした。

なお、「パートタイム労働者」とは、1日の所定労働時間又は1週の所定労働日数が、当該事業所における一般的な所定労働時間又は所定労働日数より少ない労働者のことをいう。

※ 調査時の福岡県最低賃金は900円

【表】福岡県賃金実態調査 地域別、全規模（パートのみ）

1時間当たり 所定内 最低賃金額	全労働者			福岡地区			北九州			筑後			筑豊		
	労働者数 (人)	分布 (%)	累積分布 (%)	労働者数 (人)	分布 (%)	累積分布 (%)	労働者数 (人)	分布 (%)	累積分布 (%)	労働者数 (人)	分布 (%)	累積分布 (%)	労働者数 (人)	分布 (%)	累積分布 (%)
～889	1,163	0.5	0.5	665	0.5	0.5	0	0.0	0.0	342	0.9	0.9	157	1.0	1.0
890	85	0.0	0.5	0	0.0	0.5	0	0.0	0.0	85	0.2	1.2	0	0.0	1.0
891	0	0.0	0.5	0	0.0	0.5	0	0.0	0.0	0	0.0	1.2	0	0.0	1.0
892	0	0.0	0.5	0	0.0	0.5	0	0.0	0.0	0	0.0	1.2	0	0.0	1.0
893	0	0.0	0.5	0	0.0	0.5	0	0.0	0.0	0	0.0	1.2	0	0.0	1.0
894	0	0.0	0.5	0	0.0	0.5	0	0.0	0.0	0	0.0	1.2	0	0.0	1.0
895	0	0.0	0.5	0	0.0	0.5	0	0.0	0.0	0	0.0	1.2	0	0.0	1.0
896	0	0.0	0.5	0	0.0	0.5	0	0.0	0.0	0	0.0	1.2	0	0.0	1.0
897	0	0.0	0.5	0	0.0	0.5	0	0.0	0.0	0	0.0	1.2	0	0.0	1.0
898	0	0.0	0.5	0	0.0	0.5	0	0.0	0.0	0	0.0	1.2	0	0.0	1.0
899	0	0.0	0.5	0	0.0	0.5	0	0.0	0.0	0	0.0	1.2	0	0.0	1.0
900	49,081	20.0	20.5	23,144	18.4	18.9	15,599	23.1	23.1	5,069	13.8	14.9	5,268	34.1	35.1
901	0	0.0	20.5	0	0.0	18.9	0	0.0	23.1	0	0.0	14.9	0	0.0	35.1
902	0	0.0	20.5	0	0.0	18.9	0	0.0	23.1	0	0.0	14.9	0	0.0	35.1
903	192	0.1	20.6	192	0.2	19.1	0	0.0	23.1	0	0.0	14.9	0	0.0	35.1
904	103	0.0	20.6	103	0.1	19.2	0	0.0	23.1	0	0.0	14.9	0	0.0	35.1
905	2,436	1.0	21.6	1,246	1.0	20.2	773	1.1	24.3	418	1.1	16.1	0	0.0	35.1
906	0	0.0	21.6	0	0.0	20.2	0	0.0	24.3	0	0.0	16.1	0	0.0	35.1
907	239	0.1	21.7	118	0.1	20.2	121	0.2	24.5	0	0.0	16.1	0	0.0	35.1
908	97	0.0	21.8	0	0.0	20.2	97	0.1	24.6	0	0.0	16.1	0	0.0	35.1
909	236	0.1	21.8	236	0.2	20.4	0	0.0	24.6	0	0.0	16.1	0	0.0	35.1
910	8,617	3.5	25.4	3,539	2.8	23.2	1,345	2.0	26.6	3,536	9.6	25.7	196	1.3	36.3
911	0	0.0	25.4	0	0.0	23.2	0	0.0	26.6	0	0.0	25.7	0	0.0	36.3
912	97	0.0	25.4	0	0.0	23.2	97	0.1	26.7	0	0.0	25.7	0	0.0	36.3
913	942	0.4	25.8	128	0.1	23.3	814	1.2	27.9	0	0.0	25.7	0	0.0	36.3
914	0	0.0	25.8	0	0.0	23.3	0	0.0	27.9	0	0.0	25.7	0	0.0	36.3
915	1,739	0.7	26.5	259	0.2	23.6	227	0.3	28.3	1,253	3.4	29.1	0	0.0	36.3
916	845	0.3	26.8	0	0.0	23.6	845	1.3	29.5	0	0.0	29.1	0	0.0	36.3
917	155	0.1	26.9	0	0.0	23.6	155	0.2	29.8	0	0.0	29.1	0	0.0	36.3
918	338	0.1	27.0	0	0.0	23.6	199	0.3	30.1	139	0.4	29.5	0	0.0	36.3
919	76	0.0	27.1	0	0.0	23.6	76	0.1	30.2	0	0.0	29.5	0	0.0	36.3
920	10,252	4.2	31.2	5,390	4.3	27.8	1,301	1.9	32.1	2,929	8.0	37.4	632	4.1	40.4

**【表】福岡県賃金実態調査 地域別、全規模（パートのみ）**

1時間当たり 所定内 最低賃金額	全労働者			福岡地区			北九州			筑後			筑豊		
	労働者数 (人)	分布 (%)	累積分布 (%)	労働者数 (人)	分布 (%)	累積分布 (%)	労働者数 (人)	分布 (%)	累積分布 (%)	労働者数 (人)	分布 (%)	累積分布 (%)	労働者数 (人)	分布 (%)	累積分布 (%)
921	97	0.0	31.3	0	0.0	27.8	97	0.1	32.2	0	0.0	37.4	0	0.0	40.4
922	155	0.1	31.3	0	0.0	27.8	155	0.2	32.5	0	0.0	37.4	0	0.0	40.4
923	524	0.2	31.6	384	0.3	28.1	0	0.0	32.5	139	0.4	37.8	0	0.0	40.4
924	97	0.0	31.6	0	0.0	28.1	97	0.1	32.6	0	0.0	37.8	0	0.0	40.4
925	922	0.4	32.0	0	0.0	28.1	0	0.0	32.6	922	2.5	40.3	0	0.0	40.4
926	1,007	0.4	32.4	0	0.0	28.1	1,007	1.5	34.1	0	0.0	40.3	0	0.0	40.4
927	0	0.0	32.4	0	0.0	28.1	0	0.0	34.1	0	0.0	40.3	0	0.0	40.4
928	139	0.1	32.4	0	0.0	28.1	0	0.0	34.1	139	0.4	40.7	0	0.0	40.4
929	0	0.0	32.4	0	0.0	28.1	0	0.0	34.1	0	0.0	40.7	0	0.0	40.4
930	10,511	4.3	36.7	6,808	5.4	33.6	1,873	2.8	36.9	1,315	3.6	44.3	516	3.3	43.8
931	97	0.0	36.8	0	0.0	33.6	97	0.1	37.0	0	0.0	44.3	0	0.0	43.8
932	0	0.0	36.8	0	0.0	33.6	0	0.0	37.0	0	0.0	44.3	0	0.0	43.8
933	640	0.3	37.0	0	0.0	33.6	640	0.9	38.0	0	0.0	44.3	0	0.0	43.8
934	239	0.1	37.1	0	0.0	33.6	155	0.2	38.2	85	0.2	44.5	0	0.0	43.8
935	1,364	0.6	37.7	1,364	1.1	34.6	0	0.0	38.2	0	0.0	44.5	0	0.0	43.8
936	0	0.0	37.7	0	0.0	34.6	0	0.0	38.2	0	0.0	44.5	0	0.0	43.8
937	198	0.1	37.8	198	0.2	34.8	0	0.0	38.2	0	0.0	44.5	0	0.0	43.8
938	0	0.0	37.8	0	0.0	34.8	0	0.0	38.2	0	0.0	44.5	0	0.0	43.8
939	326	0.1	37.9	0	0.0	34.8	241	0.4	38.6	85	0.2	44.8	0	0.0	43.8
940	3,770	1.5	39.4	1,077	0.9	35.7	1,210	1.8	40.4	975	2.7	47.4	508	3.3	47.0
941	121	0.0	39.5	0	0.0	35.7	121	0.2	40.5	0	0.0	47.4	0	0.0	47.0
942	0	0.0	39.5	0	0.0	35.7	0	0.0	40.5	0	0.0	47.4	0	0.0	47.0
943	199	0.1	39.6	0	0.0	35.7	199	0.3	40.8	0	0.0	47.4	0	0.0	47.0
944	155	0.1	39.6	0	0.0	35.7	155	0.2	41.1	0	0.0	47.4	0	0.0	47.0
945	121	0.0	39.7	0	0.0	35.7	121	0.2	41.2	0	0.0	47.4	0	0.0	47.0
946	0	0.0	39.7	0	0.0	35.7	0	0.0	41.2	0	0.0	47.4	0	0.0	47.0
947	0	0.0	39.7	0	0.0	35.7	0	0.0	41.2	0	0.0	47.4	0	0.0	47.0
948	1,015	0.4	40.1	778	0.6	36.3	97	0.1	41.4	139	0.4	47.8	0	0.0	47.0
949	76	0.0	40.1	0	0.0	36.3	76	0.1	41.5	0	0.0	47.8	0	0.0	47.0
950	21,439	8.7	48.8	17,032	13.5	49.8	1,438	2.1	43.6	2,433	6.6	54.4	537	3.5	50.5
951～959	2,411	1.0	49.8	1,257	1.0	50.8	248	0.4	44.0	906	2.5	56.9	0	0.0	50.5
960～969	3,743	1.5	51.4	1,044	0.8	51.6	2,084	3.1	47.1	491	1.3	58.2	124	0.8	51.3
970～979	6,011	2.4	53.8	2,486	2.0	53.6	1,859	2.8	49.8	1,097	3.0	61.2	568	3.7	55.0
980～989	5,581	2.3	56.1	2,582	2.1	55.7	2,084	3.1	52.9	915	2.5	63.7	0	0.0	55.0
990～999	2,155	0.9	57.0	447	0.4	56.0	1,092	1.6	54.6	617	1.7	65.3	0	0.0	55.0
1,000～1,099	47,819	19.5	76.4	25,483	20.3	76.3	14,924	22.1	76.7	5,200	14.1	79.5	2,211	14.3	69.3
1,100～1,199	16,785	6.8	83.3	9,004	7.2	83.4	4,368	6.5	83.2	2,315	6.3	85.8	1,098	7.1	76.4
1,200～1,299	9,863	4.0	87.3	3,626	2.9	86.3	3,597	5.3	88.5	1,229	3.3	89.1	1,411	9.1	85.5
1,300～1,399	6,424	2.6	89.9	3,095	2.5	88.8	1,491	2.2	90.7	959	2.6	91.7	879	5.7	91.2
1,400～1,499	4,073	1.7	91.6	2,210	1.8	90.5	1,137	1.7	92.4	401	1.1	92.8	326	2.1	93.3
1500～	20,709	8.4	100.0	11,905	9.5	100.0	5,129	7.6	100.0	2,640	7.2	100.0	1,035	6.7	100.0

(資料出所) 福岡労働局労働基準部監督課賃金室「福岡県賃金実態調査」